



Statistik 2024:04

# Utländska företag 2022

Dnr: 2024/165

Myndigheten för tillväxtpolitiska utvärderingar och analyser

Studentplan 3, 831 40 Östersund

Telefon: 010 447 44 00

E-post: [info@tillvaxtanalys.se](mailto:info@tillvaxtanalys.se)

[www.tillvaxtanalys.se](http://www.tillvaxtanalys.se)

För ytterligare information kontakta: Markus Lindvert

Telefon: 0010-447 44 35

E-post: [markus.lindvert@tillvaxtanalys.se](mailto:markus.lindvert@tillvaxtanalys.se)

# Förord

Tillväxtanalys är sedan 1 april 2009 statistikansvarig myndighet för officiell statistik för statistikområdet Internationella företag enligt lag om den officiella statistiken (SFS 2001:99) och bilaga till förordning (SFS 2001:100) om den officiella statistiken. I åtagandet ingår bland annat att genomföra en årlig undersökning om utlandsägda företag i Sverige. Förutom statistikprodukten Utländska företag ingår undersökningarna svenska koncerner med dotterbolag i utlandet samt undersökningen Forskning och utveckling i internationella företag i statistikområdet.

Undersökningen Utländska företag syftar till att belysa omfattningen och förändringar i det utländska ägandet av företag, filialer och arbetsställen i Sverige.

Östersund september 2024

Håkan Gadd, avdelningschef, Tillväxtanalys

# Innehållsförteckning

1.	Definition av utländska företag.....	6
2.	Skillnader mellan olika statistikkällor .....	7
3.	Resultat från undersökningen .....	8
3.1	Minskning av antalet utlandsägda företag.....	8
3.2	Storbritannien minskar ägandet .....	8
3.3	Antalet anställda ökar mest i företag kontrollerade från USA .....	9
3.4	Flest anställda i Tysklandsägda företag.....	10
3.5	Flest företag inom tjänstesektorn.....	10
3.6	Högre andel anställda i utlandsägda företag inom tillverkningsindustrin .....	11
3.7	Få stora företag sysselsätter flest.....	11
3.8	Utländskt ägande är koncentrerat till storstadsregionerna.....	11
3.9	USA största ägarlandet av IT-företag.....	12
4.	Tabeller .....	15
5.	Fakta om statistiken .....	39
5.1	Bakgrund och syfte .....	39
5.2	Detta omfattar statistiken.....	39
5.3	Definition av aktivt företag.....	40
5.4	Redovisningsgrupper .....	40
5.5	Referensperiod .....	40
5.6	Statistikens tillförlitlighet.....	40
5.7	Statistikens tillgänglighet.....	40

# Sammanfattning

## Minskning av antal utlandsägda företag

Antalet utlandsägda företag i Sverige minskade med 379 stycken under år 2022. Efter minskningen fanns det 14 610 utlandsägda företag i Sverige. Antalet anställda i de utländska företagen ökade med 39 970 personer, vilket var en ökning med 5 procent jämfört med föregående års undersökning. Efter ökningen fanns det 793 918 anställda vid utlandsägda företag i Sverige.

## Storbritannien minskar ägandet

Storbritannien var det land som stod för den största minskningen av antalet utländska företag. Storbritannien minskade sitt ägande i Sverige mellan åren 2021 och 2022 med 241 företag. Norge är i årets undersökning det land som kontrollerar flest företag i Sverige, 2 273 företag, följt av USA 1 542 företag och Tyskland med 1 401 företag.

## Antalet anställda ökar mest i företag kontrollerade från USA

Flera ägarländer ökade antalet anställda i Sverige år 2022. De största ökningarna förekom i företag kontrollerade från USA och Tyskland. Ökningarna uppgick till 20 980 respektive 5 773 anställda jämfört med år 2021. Över en längre period 2012 till 2022 så har den största ökningen av antal anställda skett i företag kontrollerade från Tyskland, Norge och Danmark med 26 076, 23 761 respektive 20 222 anställda.

## Flest anställda i Tysklandsägda företag

Tyskland är åter det land som har flest anställda i Sverige, 97 834 personer. Därefter följer USA och Norge med 90 370 respektive 80 447 anställda. Tyskland och Norge har varit med i toppen de senaste åtta undersökningsåren medan USA är nya på topp tre listan för år 2022.

## Få stora företag sysselsätter de flesta

Av de utländska företagen år 2022 saknade 37 procent anställda och 48 procent av företagen hade 1 till 49 anställda i Sverige. Dessa företag sysselsatte 11 procent av de anställda i utländska företag. De stora företagen med fler än 250 anställda utgjorde 4 procent av samtliga utländska företag, men deras andel av sysselsättningen var 67 procent av alla anställda i de utländska företagen. De medelstora företagen med 50 till 249 anställda i Sverige utgjorde 11 procent av de utländska företagen och dess andel av sysselsättningen var 22 procent.

# Summary

## Decrease in foreign ownership

Foreign control of enterprises decreased in Sweden with 379 enterprises in 2022. After the decrease there were 14,610 foreign controlled enterprises in Sweden. The number of employees in the foreign controlled enterprises increased with 39,970 persons, which was an increase with 5 percent compared to last year's survey. This meant that after the increase there were 793,918 employees in foreign-owned companies in Sweden in 2022.

## Great Britain ownership decreased

Great Britain was the country that accounted for the largest decrease of foreign controlled enterprises in Sweden between 2021 and 2022 with a decrease of 241 enterprises. Norway is the country that controls most enterprises in Sweden (2,273 companies) followed by the US (1,542 companies) and Germany (1,401 companies).

## The number of employees increases most in companies controlled from the US

Several countries increased their number of employees in Sweden in 2022. The largest increases occurred in companies controlled from the US and Germany. The increases amounted to 20,980 and 5,773 employees. Over a longer period in 2012 to 2022, the largest increase in the number of employees has been in companies controlled from Germany, Norway and Denmark with 26,076, 23,761 and 20,222 employees.

## Highest number of employees in German controlled enterprises

Germany is once again the ownership country with the highest number of employees, 97,834; followed by the US and Norway with 90,370 and 80,447 employees respectively. Germany and Norway have been at the top for the past eight years while the US is new to the top three list for the year 2022.

## A few large enterprises provide most employment

Of the foreign companies in 2022, 37 per cent had no employees and 48 per cent of the companies had 1 to 49 employees in Sweden. These enterprises, however, accounted only for 11 per cent of employees in foreign controlled enterprises. Large enterprises with 250 or more employees accounted for 4 per cent of all foreign controlled enterprises, but their share of employment was 67 per cent of all employees in foreign controlled enterprises. The companies with 50 to 249 employees in Sweden accounted for 11 per cent of the foreign companies and its share of employment was 22 per cent.

# 1. Definition av utländska företag

Huvudprincipen är att ett företag definieras som utländskt om mer än hälften av aktiernas röstvärde innehas av en eller flera utländska ägare. Om företaget tillhör en koncern i Sverige vars svenska koncernmoder är utlandsägd räknas också hela koncernen som utländsk. Är företaget ägt i flera led är det den yttersta ägaren, det vill säga det moderbolag som i sin tur inte kontrolleras till mer än hälften av något annat bolag, som bestämmer nationaliteten på alla ingående bolag. Företag som ägs till hälften från Sverige räknas som svenskägda och ingår inte i denna rapport.

Förändringen av antalet utländska företag redovisas respektive undersökningsår, vilket kan vara ett annat år än det då ägarförändringen ägt rum. Detta beror på förbättrad täckning i statistiken, där även företag som varit utlandsägda före år 2022 identifierats i årets undersökning.

Förändringar i statistiken beror också på förändringar i populationen utländska företag. Hela koncerner kan från ett år till ett annat ändra nationalitet. En koncern eller ett företag som ena året var utlandsägd kan nästa år vara svenskägd och vice versa. Inom koncerner beror förändringarna framförallt på köp, försäljningar och nedläggningar av bolag. Att förändringar i population kan ha stort genomslag på statistiken bör särskilt beaktas vid tolkningen av utvecklingen i enskilda länder och för enskilda branschgrupper. Populationsförändringarna försvårar även jämförelser över tiden.

Se Fakta om statistiken för mer information om undersökningen samt definitioner.

## 2. Skillnader mellan olika statistikkällor

Tillväxtanalys mäter omfattning och förändringar i det utländska ägandet i Sverige uttryckt i antal företag och anställda. Utgångspunkten för mätningarna är att identifiera ägare i andra länder som kontrollerar företag i Sverige. Nationaliteten bestäms av den yttersta ägarens hemvist. Tillväxtanalys tillämpar de definitioner som överenskommit i samarbete med OECD och EU (Eurostat) samt rapporterar statistik till dessa organisationer.

Tillväxtanalys statistik mäter den totala omfattningen och nationaliteten bestäms efter den yttersta ägaren som kontrollerar verksamheten.

Det finns annan statistik som mäter transaktioner kring utländska företagsförvärv och ägande över gränserna, till exempel betalningsbalansstatistiken, som omfattar så kallade direktinvesteringar och portföljinvesteringar. Kriteriet för en direktinvestering är att minst tio procent av aktierna eller röstvärdet innehas av en utländsk investerare. En lägre andel räknas som portföljinvestering (finansiell placering). En direktinvestering kan avse nyetableringar, fusioner, förvärv, aktieägartillskott och lån till bolag i ett annat land. Om ett dotter- eller intressebolag självt finansierar sig i värdlandet ingår detta inte i värdet på en direktinvestering. Dessutom bestäms nationaliteten av den närmaste ägarens hemvist och inte av den yttersta ägaren.

Direktinvesteringsstatistiken redovisar alltså finansiella transaktioner med omvärlden och är en delpost i landets betalningsbalans. Det utländska företags verksamhet och deras investeringsvolym i Sverige ingår inte i begreppet direktinvestering.

Liksom vid andra internationella jämförelser finns problem med jämförbarhet. Tillgången och aktualiteten innebär att dessa siffror ofta används i fel sammanhang, till exempel för att redovisa omfattningen på den verksamhet som bedrivs i värdlandet.

Tillväxtanalys statistik och betalningsbalansen kompletterar alltså varandra genom att visa olika aspekter av utlandets ägande i Sverige.

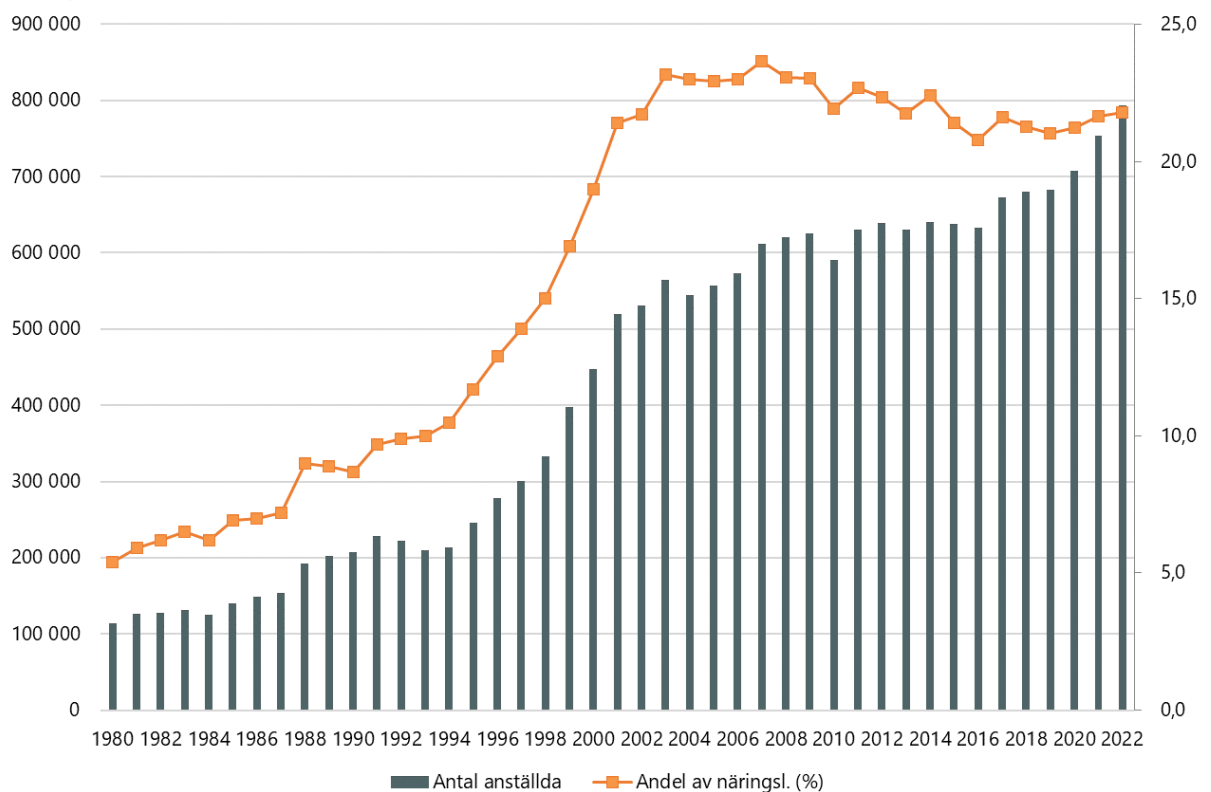


## 3. Resultat från undersökningen

### 3.1 Minskning av antalet utlandsägda företag

Antalet utlandsägda företag i Sverige minskade med 379 stycken under år 2022. Efter minskningen fanns det 14 610 utlandsägda företag i Sverige. Antalet anställda i de utländska företagen ökade med 39 970 personer, vilket var en ökning med 5 procent jämfört med föregående års undersökning. Efter ökningen fanns det 793 918 anställda vid utlandsägda företag i Sverige, vilket är fler anställda vid utlandsägda företag i Sverige än vad som någonsin tidigare uppmätts.

**Figur 1** Antalet anställda i utländska företag och deras andel av antalet anställda i näringslivet åren 1980–2022



I undersökningen för år 2022 tillkom totalt 1 645 företag. Detta inkluderar företag som blev utlandsägda 2022 samt företag som aktiverats 2022 från att ha varit vilande. Antalet företag som utgått ur undersökningen uppgick till 2 024, vilket bland annat omfattar företag som inte längre var verksamma på grund av exempelvis likvidation, konkurs, avregistrering, fusion eller att företagen blev svenskägda under år 2022. Detta genererar en nettominskning med 379 utländska företag jämfört med 2021 års siffror. De utländska företagens andel av samtliga anställda i näringslivet uppgick till 21,8 procent 2022 vilket var en något högre andel jämfört med 2021. Se Figur 1.

### 3.2 Storbritannien minskar ägandet

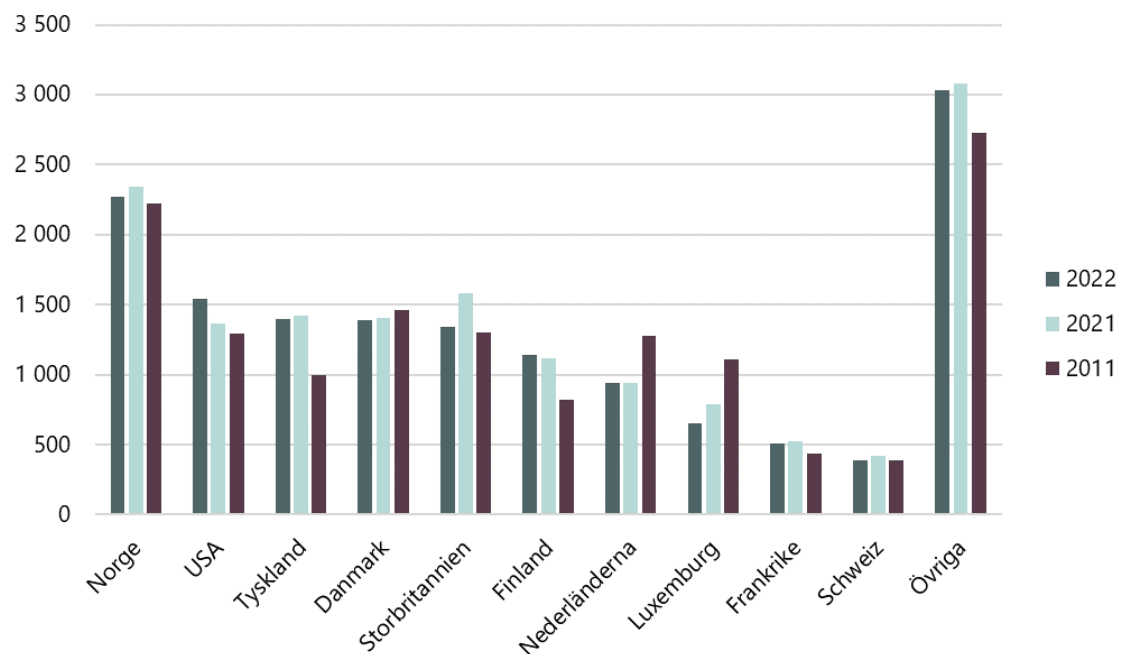
Storbritannien var det land som stod för den största minskningen av antalet utländska företag. Storbritannien minskade sitt ägande i Sverige mellan åren 2021 och 2022 med 241 företag. En relativt stor del av minskningen beror på att några tidigare brittiska ägda

koncerner med många dotterbolag i Sverige bytt ägarland från Storbritannien till andra ägarländer. Över en längre period, sedan 2012, är det Luxemburg som står för den största minskningen av antalet utlandsägda företag. Luxemburg minskade sitt ägande i Sverige mellan åren 2012 och 2022 med 499 företag.

Norge är i årets undersökning det land som kontrollerar flest företag i Sverige, 2 273 företag, följt av USA 1 542 företag och Tyskland med 1 401 företag.

Några länder som ökade sitt ägande, var bland annat USA och Liechtenstein. Antalet företag kontrollerade från USA och Liechtenstein ökade med 179 respektive 102 företag. Över en längre period, 2012 till 2022, är det Tyskland som ökade mest i antal ägda företag med 365 företag. Att tänka på är att en stor del av förändringen av antal utlandsägda företag består av företag med få eller inga anställda i Sverige.

**Figur 2 Antalet utländska företag åren 2022, 2021 samt 2011**



### 3.3 Antalet anställda ökar mest i företag kontrollerade från USA

I företag kontrollerade från EU-länderna (EU27, efter att Storbritannien lämnat) uppgick antalet anställda till 423 721 vilket motsvarade 53 procent av alla anställda i utländska företag. Företag kontrollerade från Norden hade sammanlagt 214 224 anställda, detta motsvarade 27 procent av de anställda i utländska företag. Motsvarande andel för NAFTA-länderna (USA, Kanada och México) var 13 procent, 104 171 anställda.

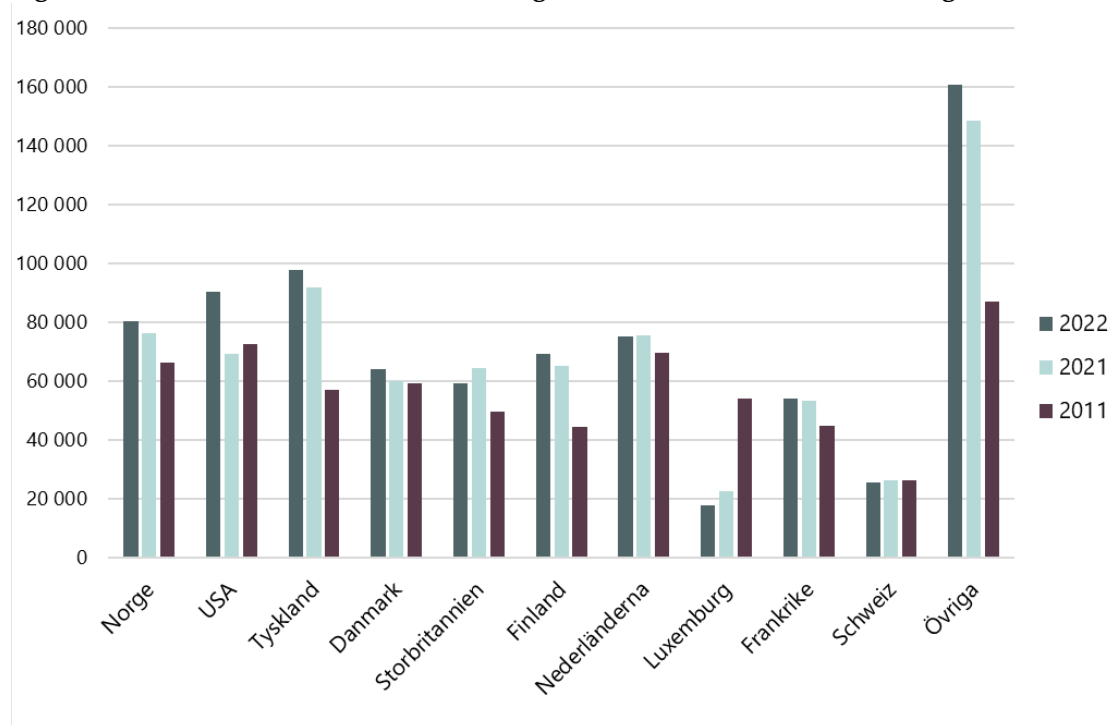
Flera ägarländer ökade antalet anställda i Sverige år 2022. De största ökningarna förekom i företag kontrollerade från USA och Tyskland. Ökningarna uppgick till 20 980 respektive 5 773 anställda jämfört med år 2021. Över en längre period 2012 till 2022 så har den största ökningen av antal anställda skett i företag kontrollerade från Tyskland, Norge och Danmark med 26 076 respektive 23 761 och 20 222 anställda.

Antalet anställda minskade i företag kontrollerade från några länder 2022. Störst minskningar hade företag kontrollerade från Storbritannien och Luxemburg, minskningarna uppgick till 5 304 respektive 5 103. Även över en längre period så har några ägarländer minskat antalet anställda i Sverige, mellan åren 2012 och 2022 skedde de största minskningarna i företag kontrollerade från Luxemburg respektive Guernsey med 29 619 respektive 5 467 anställda

### 3.4 Flest anställda i Tysklandsägda företag

Tyskland är åter det land som har flest anställda i Sverige, 97 834 personer. Därefter följer USA och Norge med 90 370 respektive 80 447 anställda. Tyskland och Norge har varit med i toppen de senaste åtta undersökningsåren medan USA är nya på topp tre listan för år 2022. Dessutom har Tyskland ökat antalet anställda i Sverige sedan 2021 med 5 773 personer, USA med 20 980 och Norge med 4 306 anställda.

Figur 3 Antalet anställda i utländska företag åren 2022, 2021 samt 2011 efter ägarland



### 3.5 Flest företag inom tjänstesektorn

Av samtliga utländska företag tillhörde 78 procent tjänstesektorn och 14 procent tillverkningsindustrin år 2022. Inom tjänstesektorn fanns flest utländska företag inom partihandel, 2 914 företag. Fastighetsverksamhet var den näst största tjänstebanschen sett till antal företag 1 570 företag. Den största branschen för utlandsägda företag inom tillverkningsindustrin var dator- och elektronikindustrin med 519 verksamma företag.

År 2022 hade utlandsägda företag 523 825 personer anställda inom tjänstesektorn, det var en ökning med 18 299 personer. Antalet anställda var högt framför allt inom (med antal anställda inom parentes): detaljhandeln (83 060), partihandeln (76 356), samt transport och magasinering (53 041).

Inom tillverkningsindustrin var det 228 438 anställda år 2022, en ökning med 14 383 personer sedan år 2021. Av branscherna inom tillverkningsindustrin hade de utlandsägda företagen flest anställda inom transportmedelsindustrin samt dator- och elektroindustrin med 61 455 respektive 50 799 anställda. Totalt sett var 66 procent av alla anställda i utländska företag anställda inom tjänstesektorn, 29 procent inom tillverkningsindustrin och 4 procent inom byggsektorn.

### **3.6 Högre andel anställda i utlandsägda företag inom tillverkningsindustrin**

Andelen anställda i utlandsägda företag av samtliga anställda i sektorn i Sverige år 2022 var inom tillverkningsindustrin 39 procent och inom tjänstesektorn 20 procent.

De branscher där störst andel av de anställda i näringslivet hörde till utländska företag var industri för stenkolsprodukter, läkemedelsindustrin respektive kemisk industri med 96, 82 respektive 72 procent av de totala antalet anställda. De branscherna med lägst andel av de anställda i utlandsägda företag var jordbruk, skogsbruk och fiske med 2 procent samt vatten- och reningsverk med 0 procent och Sociala öppenvårdsenheter, socialkontor med 0 procent.

### **3.7 Få stora företag sysselsätter flest**

Av de utländska företagen år 2022 saknade 37 procent anställda och 48 procent av företagen hade 1 till 49 anställda i Sverige. Dessa företag sysselsatte 11 procent av de anställda i utländska företag. De stora företagen med fler än 250 anställda utgjorde 4 procent av samtliga utländska företag, men deras andel av sysselsättningen var 67 procent av alla anställda i de utländska företagen. De medelstora företagen med 50 till 249 anställda i Sverige utgjorde 11 procent av de utländska företagen och dess andel av sysselsättningen var 22 procent.

Antalet anställda i de mindre företagen (1 till 49 anställda) var till stor del koncentrerad till tjänstesektorn där 77 procent återfanns. De anställda i de medelstora och större utlandsägda företagen var mer jämnt fördelade mellan tillverkningsindustrin (30 procent) och tjänstesektorn (65 procent).

### **3.8 Utländskt ägande är koncentrerat till storstadsregionerna**

För att få en bättre regional översikt av var de utländska företagen bedriver sin verksamhet i Sverige redovisas även arbetsställen per län i rapporten. År 2022 uppgick antalet utländska arbetsställen till 35 272, en ökning med 5 818 stycken sedan föregående år. Det utländska ägandet är fortsatt koncentrerat till storstadsregionerna. Av alla utländska arbetsställen i Sverige fanns 32 procent i Stockholms län, 16 procent i Västra Götalands län och 15 procent i Skåne län. De största ökningarna skedde i Stockholm län respektive Västra Götaland län där antalet ökade med 1 274 respektive 939 arbetsställen.

Antalet anställda vid utlandskontrollerade arbetsställen ökade i samtliga av länen i årets undersökning. De län där antalet anställda ökade mest var Västra Götaland län (11 459) och Stockholms län (9 501). Över en längre period 2012 till 2022 har antalet anställda ökat de flesta länen, största ökningarna har skett i Stockholms (63 428) samt Västra Götaland län (36 651). Minskningar av antalet anställda vid utlandskontrollerade arbetsställen över

den längre perioden har skett Västmanland (-714), Västernorrland (500) respektive Södermanlands län (545).

De län som hade flest anställda vid utlandskontrollerade arbetsställen som andel av det totala antalet anställda i länets näringsliv var storstadslänen Stockholm och Västra Götalands län med 26 respektive 25 procent. De län med minst antal anställda vid utlandskontrollerade arbetsställen som andel av det totala antalet anställda i länets näringsliv var Gotlands län med 7 procent och Norrbottens respektive Jämtlands län med 13 procent vardera.

I Stockholms län arbetade 83 procent av alla anställda i utländska arbetsställen i tjänstesektorn. Andra län med en hög andel anställda i tjänstesektorn var Jämtlands län och Kronobergs län med motsvarande andelar på 80 respektive 73 procent. I Blekinge respektive Kalmar län var de anställda vid utländska arbetsställen mer koncentrerade till tillverkningsindustrin med andelar på 59 respektive 53 procent.

### **3.9 USA största ägarlandet av IT-företag**

År 2022 fanns det 1 712 utländska IT-företag i Sverige med 75 758 anställda. USA var det största enskilda ägarlandet av IT-företag både avseende antal företag, 303 stycken samt avseende antal anställda 16 188 personer.

De största IT-branscherna i Sverige för utländska företag är dataprogrammering med 521 utlandsägda företag och 16 540 anställda och datakonsultverksamhet med 306 utländska företag och 29 049 anställda.

Antalet utlandsägda arbetsställen med IT-verksamhet uppgick till 2 698 år 2022. De län som hade flest anställda vid utländska IT-arbetsställen var storstadslänen Stockholm, Skåne och Västra Götalands län med 33 072, 14 497 respektive 11 875 anställda. I IT-tabellerna ingår samtliga arbetsställen som är klassade som IT-verksamheter, oavsett hur företaget de tillhör är bransch klassat. Därur uppkommer skillnaden mellan det totala antalet anställda i de utländska IT-arbetsställena och i de utländska IT-företagen.

**Tabellförteckning****List of tables**

**Tabell 1** Anställda i utländska företag fördelat på bransch och ägarland 2022. Procentuell fördelning av antal anställda.

**Table 1** Employees in foreign controlled enterprises by industry and country of origin 2022. Percentage distribution of employees.

**Tabell 2** Utländska företag och anställda 2022, 2021 och 2000 fördelade på ägarland.

**Table 2** Foreign controlled enterprises and employees by country of origin, 2022, 2021 and 2000.

**Tabell 3** Utländska företag och anställda 2022 och 2021 samt företag i procent av samtliga företag i näringslivet. Branschfördelat.

**Table 3** Foreign controlled enterprises and employees, and enterprises as per cent of all enterprises in the business sector 2022 and 2021, by industry.

**Tabell 4** Utländska företag och anställda 2022 och 2021 samt anställda i procent av samtliga anställda i näringslivet. Branschfördelat.

**Table 4** Foreign controlled enterprises and employees, and employees as per cent of all employees in the business sector 2022 and 2021.

**Tabell 5** Utländska företag och anställda 2022, 2021 och 2000 samt anställda i procent av samtliga anställda i näringslivet. Fördelat efter företagsstorlek.

**Table 5** Foreign controlled enterprises and employees, and employees as per cent of all employees in the business sector in 2022, 2021 and 2000, by size of enterprise.

**Tabell 6** Anställda i utländska företag fördelade på storlek och bransch 2022. Procentuell fördelning av antal anställda.

**Table 6** Employees in foreign controlled enterprises by size and industry 2022. Percentage distribution of employees.

**Tabell 7** Anställda i utländska arbetsställen fördelade på län och kommun i Sverige 2022. Procentuell fördelning av antal anställda per ländergrupper.

**Table 7** Employees in foreign controlled local units by county and municipality in Sweden 2022. Percentage distribution of employees by country.

**Tabell 8** Anställda i utländska arbetsställen fördelade på län och kommun i Sverige och bransch 2022. Procentuell fördelning av antal anställda per bransch.

**Table 8** Employees in foreign controlled local units by county, municipality, and industry in Sweden 2022. Percentage distribution of employees by industry.

**Tabell 9** Antal arbetsställen i utländska företag fördelade på län och kommun i Sverige 2022. Procentuell fördelning av antal arbetsställen per län.

**Table 9** Number of local units in foreign controlled enterprises by county and municipality in Sweden 2022. Percentage distribution of local units by county.

**Tabell 10** Utländska arbetsställen och anställda 2022, 2021 och 2000 samt anställda i procent av samtliga anställda i näringslivet. Fördelat efter län och kommun.

**Table 10** Foreign controlled local units and employees as per cent of all employees in the business sector 2022, 2021 and 2000. Distributed by county and municipality.

- Tabell 11** Utländska It-företag 2022 och 2021. Fördelat på bransch. **Table 11** Foreign controlled ICT enterprises 2022 and 2021, by industry.
- Tabell 12** Utländska It-företag fördelade på de 10 största ägarländerna 2022 och 2021. **Table 12** Foreign controlled ICT enterprises by the 10 largest countries of origin 2022 and 2021.
- Tabell 13** Utländska It-verksamheter i Sverige fördelade på län 2022 och 2021. **Table 13** Foreign controlled ICT activities in Sweden by county 2022 and 2021.

## 4. Tabeller

**Tabell 1 Anställda i utländska företag fördelat på bransch och ägarland 2022. Procentuell fördelning av antal anställda.**

*Employees in foreign controlled enterprises by industry and country of origin 2022. Percentage distribution of employees.*

Ägargrupp / ägarland <sup>1)</sup>	Totalt 2022		Varav inom					
	Antal anst.	Andel anst.	Tillverkningsind. <sup>2)</sup>		Tjänstesektorn <sup>2)</sup>		Övriga näringar	
			Antal anst.	Andel anst.	Antal anst.	Andel anst.	Antal anst.	Andel anst.
Norden	214 224	100	43 533	20	152 914	71	17 777	8
Finland	69 325	100						
Danmark	64 089	100						
Norge	80 447	100						
EU14	415 746	100						
EU27	423 721	100						
Nederländerna	75 394	100						
Tyskland	97 834	100						
Frankrike	54 162	100						
Luxemburg	17 526	100						
Italien	6 371	100						
Irland	8 270	100						
Cypern	3 630	100						
Belgien	10 864	100						
Österrike	5 643	100						
Övriga länder	144 449	100						
NAFTA	104 171	100						
USA	90 370	100						
Asien	67 780	100						
Japan	22 052	100						
Kina	29 124	100						
Övriga världen	118 310	100	36 050	30	79 033	67	3 227	3
Schweiz	25 376	100	12 113	48	12 201	48	1 062	4
<b>TOTALT</b>	<b>793 918</b>	<b>100</b>	<b>228 438</b>	<b>29</b>	<b>523 825</b>	<b>66</b>	<b>41 655</b>	<b>5</b>

1. I landsgrupperna ingår följande länder:

EU 14: Belgien, Danmark, Finland, Frankrike, Grekland, Irland, Italien, Luxemburg, Nederländerna, Portugal, Spanien, Tyskland, Österrike

EU27: Belgien, Bulgarien, Danmark, Cypern, Estland, Finland, Frankrike, Grekland, Irland, Italien, Kroatien, Lettland, Litauen, Luxemburg, Malta, Nederländerna, Polen, Portugal, Rumänien, Slovakien, Slovenien, Spanien, Tjeckien, Tyskland, Ungern, Österrike

NAFTA: Canada, México, USA

2. Tillverkningsindustrin motsvarar SNI 10–33. Tjänstesektorn motsvarar SNI 45–96.



Tabell 2a Utländska företag och anställda 2022 och 2021 fördelade på ägarland

Foreign controlled enterprises and employees by country of origin, 2022 and 2021

Ägargrupp / ägarland <sup>1)</sup>	2022			Ägargrupp / ägarland <sup>1)</sup>	2021		
	Antal företag	Antal anst.	Andel anst.		Antal företag	Antal anst.	Ande anst.
<b>TOTALT</b>	<b>14 610</b>	<b>793 918</b>	<b>100</b>	<b>TOTALT</b>	<b>14 989</b>	<b>753 948</b>	<b>100</b>
EU27	7 426	423 721	53	EU27	7 734	410 296	54
EU14	6 906	415 746	52	EU14	7 073	402 797	53
Norden	4 826	214 224	27	Norden	4 897	202 320	27
NAFTA	1 669	104 171	13	NAFTA	1 486	84 388	11
Asien	705	67 780	9	Asien	682	61 994	8
Norge	2 273	80 447	10	Norge	2 339	76 141	10
USA	1 542	90 370	11	Storbritannien	1 584	64 619	9
Tyskland	1 401	97 834	12	Tyskland	1 425	92 061	12
Danmark	1 390	64 089	8	Danmark	1 404	59 816	8
Storbritannien	1 343	59 315	7	USA	1 363	69 390	9
Finland	1 139	69 325	9	Finland	1 119	65 173	9
Nederländerna	946	75 394	9	Nederländerna	942	75 661	10
Luxemburg	654	17 526	2	Luxemburg	786	22 629	3
Frankrike	507	54 162	7	Frankrike	522	53 337	7
Schweiz	386	25 376	3	Schweiz	424	26 379	3
Japan	278	22 052	3	Japan	288	21 936	3
Irland	206	8 270	1	Cypern	258	2 669	0
Belgien	196	10 864	1	Irland	215	8 178	1
Cypern	195	3 630	0	Belgien	214	10 486	1
Italien	185	6 371	1	Jersey	184	6 658	1
Australien	159	12 758	2	Italien	176	5 819	1
Österrike	153	5 643	1	Österrike	158	5 539	1
Liechtenstein	136	4 512	1	Australien	124	10 502	1
Canada	126	13 686	2	Estland	121	1 507	0
Jersey	121	5 997	1	Canada	120	14 896	2
Spanien	103	4 930	1	Kina	113	26 403	4
Kina	102	29 124	4	Spanien	96	3 688	0
Estland	102	1 538	0	Bahamas	83	251	0
Hongkong	88	8 883	1	Hongkong	81	7 445	1
Curacao	82	1 797	0	Curacao	80	1 717	0
Bahamas	80	203	0	Malta	79	1 242	0
Singapore	68	2 519	0	Indien	68	3 690	0
Indien	65	3 914	0	Polen	53	851	0
Litauen	52	360	0	Litauen	53	301	0
Guernsey	51	2 914	0	Bermuda	51	2 640	0
Polen	49	874	0	Singapore	51	1 521	0
Malta	42	698	0	Lettland	43	271	0
Bermuda	38	2 066	0	Guernsey	36	2 560	0
Lettland	38	333	0	Liechtenstein	34	954	0
Caymanöarna	33	793	0	Caymanöarna	29	1 797	0
Sydkorea	26	684	0	Island	27	201	0
Israel	23	316	0	Jungfruöarna, Brittiska	25	545	0
Jungfruöarna, Brittiska	22	568	0	Sydkorea	21	611	0
Island	22	214	0	Tjeckien	20	360	0
Tjeckien	15	287	0	Förenade Arabemiraten	13	31	0
Portugal	14	211	0	Portugal	12	171	0
Taiwan	14	166	0	Taiwan	10	146	0
Thailand	11	53	0	Israel	10	138	0
Förenade Arabemiraten	11	28	0	Nya Zeeland	10	79	0
Övriga länder	125	3 668	0	Övriga länder	125	2 939	0
<b>TOTALT</b>	<b>14 610</b>	<b>793 918</b>	<b>100</b>	<b>TOTALT</b>	<b>14 989</b>	<b>753 948</b>	<b>100</b>

**Tabell 2b Utländska företag och anställda 2000 fördelade på ägarland***Foreign controlled enterprises and employees by country of origin 2000*

Ägargrupp / ägarland <sup>1)</sup>	2000		
	Antal företag	Antal anst.	Ande anst.
<b>TOTALT</b>	<b>5 519</b>	<b>446 893</b>	<b>100</b>
EU15	3 370	260 393	58
Norden	1 759	118 656	27
NAFTA	810	103 904	23
Asien	212	13 583	3
Norge	668	35 048	8
Danmark	591	41 320	9
USA	775	100 805	23
Nederländerna	644	46 041	10
Storbritannien	550	49 717	11
Luxemburg	101	2 252	1
Tyskland	588	37 453	8
Finland	493	42 035	9
Frankrike	223	35 213	8
Schweiz	313	31 622	7
Cypern	36	2 543	1
Italien	36	1 506	0
Belgien	61	1 389	0
Japan	105	4 670	1
Bahamas	3	10	0
Österrike	57	3 102	1
Malta	0	0	0
Jersey	4	27	0
Canada	35	3 099	1
Irland	18	284	0
Kina	4	13	0
Spanien	6	61	0
Jungfruöarna, Brittiska	8	51	0
Saudiarabien	34	961	0
Indien	2	..	..
Guernsey	0	0	0
Australien	9	22	0
Estland	2	..	..
Island	7	253	0
Hongkong	6	41	0
Gibraltar	14	326	0
Singapore	3	5 005	1
Polen	4	38	0
Bermuda	8	273	0
Israel	7	100	0
Panama	8	37	0
Lettland	0	0	0
Nya Zeeland	1	..	..
Caymanöarna	2	..	..
Liechtenstein	10	210	0
Litauen	0	0	0
Ryssland	7	16	0
Sydkorea	6	62	0
Thailand	1	..	..
Övriga länder	45	638	0
<b>TOTALT</b>	<b>5 519</b>	<b>446 893</b>	<b>100</b>

1. I landsgrupperna ingår följande länder: EU 14: Belgien, Danmark, Finland, Frankrike, Grekland, Irland, Italien, Luxemburg, Nederländerna, Portugal, Spanien, Tyskland, Österrike. EU27: Belgien, Bulgarien, Danmark, Cypern, Estland, Finland, Frankrike, Grekland, Irland, Italien, Kroatien, Lettland, Litauen, Luxemburg, Malta, Nederländerna, Polen, Portugal, Rumänien, Slovakien, Slovenien, Spanien, Tjeckien, Tyskland, Ungern, Österrike. NAFTA: Canada, México, USA

2. Cellen markeras med ".." pga. statistiksekretess.

### Tabell 3a Utländska företag och anställda 2022 samt företag i procent av samtliga företag i näringslivet, branschfördelat

*Foreign controlled enterprises and employees, and enterprises as per cent of all enterprises in the business sector 2022, by industry*

Bransch / branschgrupp	SNI 2007	2022		Andel anst. av alla i utl. ägda ftg <sup>1)</sup>	Antal företag i näringslivet <sup>2)</sup>	Utl. ägda företag i proc. av alla i branschen i Sverige <sup>3)</sup>
		Antal företag	Antal anst.			
<b>Jordbruk, skogsbruk och fiske</b>	<b>01-03</b>	<b>62</b>	<b>1 109</b>	<b>0</b>	<b>217 247</b>	<b>0</b>
<b>Utvinning av mineral</b>	<b>05-09</b>	<b>54</b>	<b>1 240</b>	<b>0</b>	<b>735</b>	<b>7</b>
<b>Tillverkningsindustri</b>	<b>10-33</b>	<b>1 987</b>	<b>228 438</b>	<b>29</b>	<b>58 458</b>	<b>3</b>
Därav						
Livsmedel, drycker och tobak	10-12	191	24 718	3	5 547	3
Textil och beklädnad	13-15	28	1 533	0	3 933	1
Trävaruindustri	16	117	8 228	1	5 483	2
Massa- och pappersindustri	17	84	12 034	2	562	15
Grafisk industri	18	28	419	0	2 615	1
Industri för stenkolsprodukter	19	26	2 833	0	50	52
Kemisk industri	20	148	14 042	2	1 071	14
Läkemedelsindustri	21	40	13 299	2	219	18
Gummi- och plastvaruindustri	22	116	6 182	1	1 814	6
Jord- och stenvaruindustri	23	65	6 489	1	2 314	3
Stål- och metallverk	24	76	10 508	1	500	15
Metallvaruindustri	25	170	6 557	1	11 584	1
Dator- och elektronikindustri	26-28	519	50 799	6	6 510	8
Transportmedelsindustri	29-30	177	61 455	8	2 394	7
Övrig tillverkningsindustri	31-32	92	4 370	1	6 691	1
Reparationer och installationer	33	110	4 972	1	7 171	2
<b>Försörjning av el, gas, värme och kyla</b>	<b>35</b>	<b>267</b>	<b>5 560</b>	<b>1</b>	<b>2 672</b>	<b>10</b>
<b>Vattenförsörjning, avloppsrening</b>	<b>36-39</b>	<b>43</b>	<b>2 599</b>	<b>0</b>	<b>1 810</b>	<b>2</b>
Därav						
Vatten- och reningsverk	36-37	1	0	0	651	0
Avfallshantering, återvinning, sanering	38-39	42	2 599	0	1 159	4
<b>Byggverksamhet</b>	<b>41-43</b>	<b>804</b>	<b>31 083</b>	<b>4</b>	<b>123 229</b>	<b>1</b>

### Tabell 3a, forts. Utländska företag och anställda 2022 samt företag i procent av samtliga företag i näringslivet, branschfördelat

Foreign controlled enterprises and employees, and enterprises as per cent of all enterprises in the business sector 2022, by industry

Bransch / branschgrupp	SNI 2007		2022		Andel anst av alla i utl. ägda fte <sup>1)</sup>	Antal företag i närings- livet <sup>2)</sup>	Utl. ägda företag i proc. av alla i branschen i Sverige <sup>3)</sup>
	Antal företag	Antal anst.	Antal företag	Antal anst.			
<b>Tjänsteverksamhet</b>	<b>45-99</b>	<b>11 337</b>	<b>523 825</b>	<b>66</b>	<b>792 597</b>	<b>1</b>	
Därav							
Handel samt reparation av motorfordon	45	285	14 744	2	26 062	1	
Partihandel utom med motorfordon	46	2 914	76 356	10	43 706	7	
Detailhandel utom med motorfordon	47	616	83 060	10	61 156	1	
Transport och magasinering utom post- och kurirföretag	49-52	601	53 041	7	33 282	2	
Post- och kurirverksamhet	53	10	7 571	1	1 320	1	
Hotell och restauranger	55-56	353	18 499	2	39 277	1	
Förlag; film, video, radio och TV	58-60	393	16 019	2	22 369	2	
Telekommunikation	61	67	4 528	1	1 425	5	
Programvaruproducenter, datakonsulter	62-63	1 055	49 265	6	46 467	2	
Banker och andra kreditinstitut	64	436	14 222	2	16 750	3	
Försäkringsbolag	65	35	6 551	1	655	5	
Stödtjänster till finansiella tjänster	66	245	5 670	1	5 511	4	
Fastighetsverksamhet	68	1 570	4 658	1	78 544	2	
Juridiska och ekonomiska konsultbyråer	69	105	8 199	1	32 427	0	
Huvudkontor; konsultbyråer inom PR	70	484	6 503	1	71 771	1	
Arkitektkontor, tekniska konsultbyråer	71	540	23 023	3	42 221	1	
Vetenskaplig forskning och utveckling	72	107	3 447	0	4 163	3	
Reklam och marknadsundersökning	73	208	5 447	1	12 498	2	
Andra specialiserade konsultföretag, inkl. veterinärer	74-75	192	8 363	1	31 931	1	
Uthyrning och leasing	77	148	4 856	1	6 191	2	
Arbetsförmedlingar, rekryteringsföretag	78	174	32 271	4	8 268	2	
Rese-, bevaknings-, fastighetserviceföretag m.m.	79-82	268	33 573	4	30 606	1	
Offentlig förvaltning och försvar	84	2	127	0	122	2	
Utbildning	85	89	3 672	0	27 986	0	
Enheter för hälso- och sjukvård	86	238	23 824	3	32 760	1	
Vårdhem och bostäder med omsorg	87	31	7 208	1	2 183	1	
Sociala öppenvårdsenheter, socialkontor	88	5	84	0	4 126	0	
Enheter för kultur, nöje och fritid	90-93	106	4 605	1	56 710	0	
Andra serviceföretag	94-99	60	4 439	1	52 110	0	
<b>Ej branschkodade företag</b>	<b>00</b>	<b>56</b>	<b>64</b>	<b>0</b>	<b>62 568</b>	<b>0</b>	
<b>TOTALT</b>	<b>00-99</b>	<b>14 610</b>	<b>793 918</b>	<b>100</b>	<b>1 259 316</b>	<b>1</b>	

1. Andelen anställda avser anställda i utländska företag i branschen i förhållande till totala antalet anställda i utländska företag.
2. Näringsliv: Företag, företags intresseorganisationer mm, filialer till utländska företag, banker, andra finansinstitut, försäkringsinstitut och personliga företag.
3. Andelen utländska företag avser utländska företag i branschen i förhållande till totala antalet företag i branschen i Sverige.

### Tabell 3b Utländska företag och anställda 2021 samt företag i procent av samtliga företag i näringslivet, branschfördelat

Foreign controlled enterprises and employees, and enterprises as per cent of all enterprises in the business sector 2021, by industry

Bransch / branschgrupp	SNI 2007/2021		Andel anst. av alla i utl. ägda ftg <sup>1)</sup>	Antal företag i näringslivet <sup>2)</sup>	Utl. ägda företag i proc. av alla i branschen i Sverige <sup>3)</sup>	
	Antal företag	Antal anst.				
<b>Jordbruk, skogsbruk och fiske</b>	<b>01-03</b>	<b>83</b>	<b>1 304</b>	<b>0</b>	<b>243 786</b>	<b>0</b>
<b>Utvinning av mineral</b>	<b>05-09</b>	<b>57</b>	<b>1 413</b>	<b>0</b>	<b>736</b>	<b>8</b>
<b>Tillverkningsindustri</b>	<b>10-33</b>	<b>1 417</b>	<b>214 055</b>	<b>28</b>	<b>53 290</b>	<b>3</b>
Därav						
Livsmedel, drycker och tobak	10-12	137	23 922	3	5 029	3
Textil och beklädnad	13-15	24	1 691	0	4 318	1
Trävaruindustri	16	75	8 059	1	4 777	2
Massa- och pappersindustri	17	59	13 508	2	336	18
Grafisk industri	18	43	487	0	2 633	2
Industri för stenkolsprodukter	19	11	2 496	0	32	34
Kemisk industri	20	112	12 975	2	840	13
Läkemedelsindustri	21	23	13 993	2	148	16
Gummi- och plastvaruindustri	22	92	5 739	1	1 363	7
Jord- och stenvaruindustri	23	49	6 228	1	1 981	2
Stål- och metallverk	24	51	10 306	1	369	14
Metallvaruindustri	25	132	6 840	1	10 103	1
Dator- och elektronikindustri	26-28	361	45 128	6	5 294	7
Transportmedelsindustri	29-30	89	53 800	7	1 960	5
Övrig tillverkningsindustri	31-32	69	4 175	1	6 776	1
Reparationer och installationer	33	90	4 708	1	7 331	1
<b>Försörjning av el, gas, värme och kyla</b>	<b>35</b>	<b>231</b>	<b>4 377</b>	<b>1</b>	<b>2 796</b>	<b>8</b>
<b>Vattenförsörjning, avloppsrening</b>	<b>36-39</b>	<b>55</b>	<b>3 431</b>	<b>0</b>	<b>1 670</b>	<b>3</b>
Därav						
Vatten- och reningsverk	36-37	4	44	0	589	1
Avfallshantering, återvinning, sanering	38-39	51	3 387	0	1 081	5
<b>Byggverksamhet</b>	<b>41-43</b>	<b>661</b>	<b>23 794</b>	<b>3</b>	<b>116 758</b>	<b>1</b>

**Tabell 3b, forts. Utländska företag och anställda 2021 samt företag i procent av samtliga företag i näringslivet, branschfördelat**

*Foreign controlled enterprises and employees, and enterprises as per cent of all enterprises in the business sector 2021, by industry*

Bransch / branschgrupp	SNI 2007 2021					
	Antal företag	Antal anst.	Andel anst. av alla i utl. ägda ftg <sup>1)</sup>	Antal företag i näringslivet <sup>2)</sup>	Utl. ägda företag i proc. av alla i branschen i Sverige <sup>3)</sup>	
<b>Tjänsteverksamhet</b>	<b>45-99</b>	<b>12 188</b>	<b>505 526</b>	<b>67</b>	<b>825 789</b>	<b>1</b>
Därav						
Handel samt reparation av motorfordon	45	264	12 943	2	24 614	1
Partihandel utom med motorfordon	46	2 884	77 763	10	43 651	7
Detaljhandel utom med motorfordon	47	576	68 487	9	61 710	1
Transport och magasinering utom post- och kurirföret. 49-52	479	54 402	7	31 391	2	
Post- och kurirverksamhet	53	13	5 199	1	1 543	1
Hotell och restauranger	55-56	242	15 788	2	35 035	1
Förlag; film, video, radio och TV	58-60	326	13 466	2	22 994	1
Telekommunikation	61	66	4 668	1	1 361	5
Programvaruproducenter, datakonsulter	62-63	922	47 368	6	45 889	2
Banker och andra kreditinstitut	64	780	13 846	2	18 447	4
Försäkringsbolag	65	40	6 516	1	694	6
Stödtjänster till finansiella tjänster	66	283	5 338	1	5 542	5
Fastighetsverksamhet	68	2 106	4 190	1	97 465	2
Juridiska och ekonomiska konsultbyråer	69	116	8 733	1	31 227	0
Huvudkontor; konsultbyråer inom PR	70	1 006	17 553	2	76 467	1
Arkitektkontor, tekniska konsultbyråer	71	482	23 259	3	41 320	1
Vetenskaplig forskning och utveckling	72	148	3 620	0	4 392	3
Reklam och marknadsundersökning	73	212	5 115	1	13 044	2
Andra specialiserade konsultföretag, inkl. veterinärer	74-75	193	7 827	1	35 729	1
Uthyrning och leasing	77	192	5 279	1	6 859	3
Arbetsförmedlingar, rekryteringsföretag	78	150	26 593	4	7 337	2
Rese-, bevaknings-, fastighetsserviceföretag m.m.	79-82	275	39 950	5	30 777	1
Offentlig förvaltning och försvar	84	1	85	0	161	1
Utbildning	85	98	3 944	1	30 642	0
Enheter för hälso- och sjukvård	86	158	19 216	3	32 959	0
Vårdhem och bostäder med omsorg	87	15	6 593	1	1 847	1
Sociala öppenvårdsenheter, socialkontor	88	13	904	0	3 897	0
Enheter för kultur, nöje och fritid	90-93	87	3 005	0	63 069	0
Andra serviceföretag	94-99	61	3 876	1	55 726	0
<b>Ej branschkodade företag</b>	<b>00</b>	<b>297</b>	<b>48</b>	<b>0</b>	<b>5 123</b>	<b>6</b>
<b>TOTALT</b>	<b>00-99</b>	<b>14 989</b>	<b>753 948</b>	<b>100</b>	<b>1 249 948</b>	<b>1</b>

1. Andelen anställda avser anställda i utländska företag i branschen i förhållande till totala antalet anställda i utländska företag.

2. Näringsliv: Företag, företags intresseorganisationer mm, filialer till utländska företag, banker, andra finansinstitut, försäkringsinstitut och personliga företag.

3. Andelen utländska företag avser utländska företag i branschen i förhållande till totala antalet företag i branschen i Sverige.

### Tabell 4a Utländska företag och anställda 2022 samt anställda i procent av samtliga anställda i näringslivet, branschfördelat.

*Foreign controlled enterprises and employees, and employees as per cent of all employees in the business sector 2022*

Bransch / branschgrupp	SNI 2007 2022					
	Antal företag	Antal anst.	Andel anst. av alla i utl.-ägda ftg <sup>1)</sup>	Antal anst. i näringslivet <sup>2)</sup>	Anst. i proc. av alla i branscher i Sverige <sup>3)</sup>	
<b>Jordbruk, skogsbruk och fiske</b>	<b>01-03</b>	<b>62</b>	<b>1 109</b>	<b>0</b>	<b>48 643</b>	<b>2</b>
<b>Utvinning av mineral</b>	<b>05-09</b>	<b>54</b>	<b>1 240</b>	<b>0</b>	<b>8 007</b>	<b>15</b>
<b>Tillverkningsindustri</b>	<b>10-33</b>	<b>1 987</b>	<b>228 438</b>	<b>29</b>	<b>584 030</b>	<b>39</b>
Därav						
Livsmedel, drycker och tobak	10-12	191	24 718	3	59 269	42
Textil och beklädnad	13-15	28	1 533	0	6 187	25
Trävaruindustri	16	117	8 228	1	31 487	26
Massa- och pappersindustri	17	84	12 034	2	32 241	37
Grafisk industri	18	28	419	0	8 071	5
Industri för stenkolsprodukter	19	26	2 833	0	2 939	96
Kemisk industri	20	148	14 042	2	19 518	72
Läkemedelsindustri	21	40	13 299	2	16 243	82
Gummi- och plastvaruindustri	22	116	6 182	1	20 801	30
Jord- och stenvaruindustri	23	65	6 489	1	18 000	36
Stål- och metallverk	24	76	10 508	1	31 065	34
Metallvaruindustri	25	170	6 557	1	69 134	9
Dator- och elektronikindustri	26-28	519	50 799	6	123 050	41
Transportmedelsindustri	29-30	177	61 455	8	105 920	58
Övrig tillverkningsindustri	31-32	92	4 370	1	23 191	19
Reparationer och installationer	33	110	4 972	1	16 914	29
<b>Försörjning av el, gas, värme och kyla</b>	<b>35</b>	<b>267</b>	<b>5 560</b>	<b>1</b>	<b>32 935</b>	<b>17</b>
<b>Vattenförsörjning, avloppsrening</b>	<b>36-39</b>	<b>43</b>	<b>2 599</b>	<b>0</b>	<b>22 187</b>	<b>12</b>
Därav						
Vatten- och reningsverk	36-37	1	0	0	5 906	0
Avfallshantering, återvinning, sanering	38-39	42	2 599	0	16 281	16
<b>Byggverksamhet</b>	<b>41-43</b>	<b>804</b>	<b>31 083</b>	<b>4</b>	<b>376 032</b>	<b>8</b>

**Tabell 4a, forts. Utländska företag och anställda 2022 samt anställda i procent av samtliga anställda i näringslivet, branschfördelat**

*Foreign controlled enterprises and employees, and employees as per cent of all employees in the business sector 2022*

Bransch / branschgrupp	SNI 2007/2022					
	Antal företag	Antal anst.	Andel anst. av alla i utl.-ägda ftg <sup>1)</sup>	Antal anst. i näringslivet <sup>2)</sup>	Anst. i proc. av alla i branscher i Sverige <sup>3)</sup>	
<b>Tjänsteverksamhet</b>	<b>45-99</b>	<b>11 337</b>	<b>523 825</b>	<b>66</b>	<b>2 568 710</b>	<b>20</b>
Därav						
Handel samt reparation av motorfordon	45	285	14 744	2	82 089	18
Partihandel utom med motorfordon	46	2 914	76 356	10	220 317	35
Detaljhandel utom med motorfordon	47	616	83 060	10	317 899	26
Transport och magasinering utom post- och kurirföretag	49-52	601	53 041	7	211 596	25
Post- och kurirverksamhet	53	10	7 571	1	33 808	22
Hotell och restauranger	55-56	353	18 499	2	218 762	8
Förlag; film, video, radio och TV	58-60	393	16 019	2	56 674	28
Telekommunikation	61	67	4 528	1	21 820	21
Programvaruproducenter, datakonsulter	62-63	1 055	49 265	6	155 421	32
Banker och andra kreditinstitut	64	436	14 222	2	62 705	23
Försäkringsbolag	65	35	6 551	1	24 734	26
Stödtjänster till finansiella tjänster	66	245	5 670	1	19 825	29
Fastighetsverksamhet	68	1 570	4 658	1	76 237	6
Juridiska och ekonomiska konsultbyråer	69	105	8 199	1	52 952	15
Huvudkontor; konsultbyråer inom PR	70	484	6 503	1	63 183	10
Arkitektkontor, tekniska konsultbyråer	71	540	23 023	3	111 123	21
Vetenskaplig forskning och utveckling	72	107	3 447	0	16 673	21
Reklam och marknadsundersökning	73	208	5 447	1	24 682	22
Andra specialiserade konsultföretag, inkl. veterinärer	74-75	192	8 363	1	33 639	25
Uthyrning och leasing	77	148	4 856	1	13 667	36
Arbetsförmedlingar, rekryteringsföretag	78	174	32 271	4	131 347	25
Rese-, bevaknings-, fastighetsserviceföretag m.m.	79-82	268	33 573	4	173 320	19
Offentlig förvaltning och försvar	84	2	127	0	390	33
Utbildning	85	89	3 672	0	95 444	4
Enheter för hälso- och sjukvård	86	238	23 824	3	83 012	29
Vårdhem och bostäder med omsorg	87	31	7 208	1	63 652	11
Sociala öppenvårdsenheter, socialkontor	88	5	84	0	98 138	0
Enheter för kultur, nöje och fritid	90-93	106	4 605	1	58 756	8
Andra serviceföretag	94-99	60	4 439	1	46 845	9
Ej branschkodade företag	00	56	64	0	2 161	3
<b>TOTALT</b>	<b>00-99</b>	<b>14 610</b>	<b>793 918</b>	<b>100</b>	<b>3 642 705</b>	<b>22</b>

1. Andelen anställda avser anställda i utlandsägda företag i branschen i förhållande till totala antalet anställda i utlandsägda företag i Sverige.

2. Näringsliv: Företag, företags intresseorganisationer mm, filialer till utländska företag, banker, andra finansinstitut, försäkringsinstitut och personliga företag.

3. Andelen anställda avser anställda i utlandsägda företag i branschen i förhållande till totala antalet anställda i branschen i Sverige.



### Tabell 4b Utländska företag och anställda 2021 samt anställda i procent av samtliga anställda i näringslivet, branschfördelat

*Foreign controlled enterprises and employees, and employees as per cent of all employees in the business sector 2021*

Bransch / branschgrupp	SNI 2007	2021				
		Antal företag	Antal anst.	Andel anst. av alla i utl. ägda ftg <sup>1)</sup>	Antal anst. i näringslivet <sup>2)</sup>	Anst. i prc alla i bran: i Sverige <sup>3)</sup>
<b>Jordbruk, skogsbruk och fiske</b>	<b>01-03</b>	<b>83</b>	<b>1 304</b>	<b>0</b>	<b>49 306</b>	<b>3</b>
<b>Utvinning av mineral</b>	<b>05-09</b>	<b>57</b>	<b>1 413</b>	<b>0</b>	<b>10 496</b>	<b>13</b>
<b>Tillverkningsindustri</b>	<b>10-33</b>	<b>1 417</b>	<b>214 055</b>	<b>28</b>	<b>536 365</b>	<b>40</b>
Därav						
Livsmedel, drycker och tobak	10-12	137	23 922	3	56 953	42
Textil och beklädnad	13-15	24	1 691	0	6 006	28
Trävaruindustri	16	75	8 059	1	31 424	26
Massa- och pappersindustri	17	59	13 508	2	27 922	48
Grafisk industri	18	43	487	0	7 795	6
Industri för stenkolsprodukter	19	11	2 496	0	2 699	92
Kemisk industri	20	112	12 975	2	18 141	72
Läkemedelsindustri	21	23	13 993	2	15 978	88
Gummi- och plastvaruindustri	22	92	5 739	1	19 233	30
Jord- och stenvaruindustri	23	49	6 228	1	17 315	36
Stål- och metallverk	24	51	10 306	1	24 988	41
Metallvaruindustri	25	132	6 840	1	66 720	10
Dator- och elektronikindustri	26-28	361	45 128	6	109 010	41
Transportmedelsindustri	29-30	89	53 800	7	90 762	59
Övrig tillverkningsindustri	31-32	69	4 175	1	22 523	19
Reparationer och installationer	33	90	4 708	1	18 896	25
<b>Försörjning av el, gas, värme och kyla</b>	<b>35</b>	<b>231</b>	<b>4 377</b>	<b>1</b>	<b>26 132</b>	<b>17</b>
<b>Vattenförsörjning, avloppsrening</b>	<b>36-39</b>	<b>55</b>	<b>3 431</b>	<b>0</b>	<b>23 090</b>	<b>15</b>
Därav						
Vatten- och reningsverk	36-37	4	44	0	5 414	1
Avfallshantering, återvinning, sanering	38-39	51	3 387	0	17 676	19
<b>Byggverksamhet</b>	<b>41-43</b>	<b>661</b>	<b>23 794</b>	<b>3</b>	<b>355 777</b>	<b>7</b>

**Tabell 4b, forts. Utländska företag och anställda 2021 samt anställda i procent av samtliga anställda i näringslivet, branschfördelat**

*Foreign controlled enterprises and employees, and employees as per cent of all employees in the business sector 2021*

Bransch / branschgrupp	SNI 2007 2021					
	Antal företag	Antal anst.	Andel anst. av alla i utl. ägda ftg <sup>1)</sup>	Antal anst. i näringslivet <sup>2)</sup>	Anst. i proc. av alla i branschen i Sverige <sup>3)</sup>	
<b>Tjänsteverksamhet</b>	<b>45-99</b>	<b>12 188</b>	<b>505 526</b>	<b>67</b>	<b>2 480 047</b>	<b>20</b>
Därav						
Handel samt reparation av motorfordon	45	264	12 943	2	78 982	16
Partihandel utom med motorfordon	46	2 884	77 763	10	215 350	36
Detaljhandel utom med motorfordon	47	576	68 487	9	304 847	22
Transport och magasinering utom post- och kurirföretag	49-52	479	54 402	7	204 775	27
Post- och kurirverksamhet	53	13	5 199	1	33 510	16
Hotell och restauranger	55-56	242	15 788	2	201 591	8
Förlag, film, video, radio och TV	58-60	326	13 466	2	46 723	29
Telekommunikation	61	66	4 668	1	21 280	22
Programvaruproducenter, datakonsulter	62-63	922	47 368	6	152 657	31
Banker och andra kreditinstitut	64	780	13 846	2	58 257	24
Försäkringsbolag	65	40	6 516	1	22 523	29
Stödtjänster till finansiella tjänster	66	283	5 338	1	18 430	29
Fastighetsverksamhet	68	2 106	4 190	1	80 300	5
Juridiska och ekonomiska konsultbyråer	69	116	8 733	1	51 854	17
Huvudkontor, konsultbyråer inom PR	70	1 006	17 553	2	90 072	19
Arkitektkontor, tekniska konsultbyråer	71	482	23 259	3	108 585	21
Vetenskaplig forskning och utveckling	72	148	3 620	0	18 823	19
Reklam och marknadsundersökning	73	212	5 115	1	21 331	24
Andra specialiserade konsultföretag, inkl. veterinärer	74-75	193	7 827	1	29 906	26
Uthyrning och leasing	77	192	5 279	1	15 413	34
Arbetsförmedlingar, rekryteringsföretag	78	150	26 593	4	112 783	24
Rese-, bevaknings-, fastighetserviceföretag m.m.	79-82	275	39 950	5	176 759	23
Offentlig förvaltning och försvar	84	1				
Utbildning	85	98				
Enheter för hälso- och sjukvård	86	158				
Vårdhem och bostäder med omsorg	87	15				
Sociala öppenvårdsenheter, socialkontor	88	13				
Enheter för kultur, nöje och fritid	90-93	87				
Andra serviceföretag	94-99	61	3 876	1	39 660	10
Ej branschkodade företag	00	297	48	0	1 151	4
<b>TOTALT</b>	<b>00-99</b>	<b>14 989</b>	<b>753 948</b>	<b>100</b>	<b>3 482 364</b>	<b>22</b>

1. Andelen anställda avser anställda i utländska företag i branschen i förhållande till totala antalet anställda i utländska företag i Sverige.

2. Näringsliv: Företag, företags intresseorganisationer mm, filialer till utländska företag, banker, andra finansinstitut, försäkringsinstitut och personliga företag.

3. Andelen anställda avser anställda i utländska företag i branschen i förhållande till totala antalet anställda i branschen i Sverige.

**Tabell 5 Utländska företag och anställda 2022, 2021 och 2000 samt anställda i procent av samtliga anställda i näringslivet, fördelat efter företagsstorlek**

*Foreign controlled enterprises and employees, and employees as per cent of all employees in the business sector in 2022, 2021 and 2000, by size of enterprise*

Företags- storlek/ Antal anst.	2022				2021			
	Antal företag	Antal anst.	Andel anst.	Anst. i proc. av näringsl.	Antal företag	Antal anst.	Andel anst.	Anst. i proc. av näringsl.
0	5 366	0	0	0	6 186	0	0	0
1-9	3 980	15 128	2	2	3 828	14 535	2	2
10-49	3 033	71 162	9	9	2 885	68 262	9	8
50-249	1 637	174 713	22	24	1 529	162 997	22	23
250-499	308	106 598	13	38	295	102 516	14	39
500-	286	426 317	54	39	266	405 638	54	39
<b>TOTALT</b>	<b>14 610</b>	<b>793 918</b>	<b>100</b>	<b>22</b>	<b>14 989</b>	<b>753 948</b>	<b>100</b>	<b>22</b>

Företags- storlek/ Antal anst.	2000			
	Antal företag	Antal anst.	Andel anst.	Anst. i proc. av näringsl.
0	1 238	0	0	0
1-9	1 505	6 339	1	1
10-49	1 563	36 927	8	8
50-249	879	98 479	22	23
250-499	170	58 060	13	33
500-	164	247 088	55	31
<b>TOTALT</b>	<b>5 519</b>	<b>446 893</b>	<b>100</b>	<b>19</b>

**Tabell 6 Anställda i utländska företag fördelade på storlek och bransch 2022.**  
**Procentuell fördelning av antal anställda.**

*Employees in foreign controlled enterprises by size and industry 2022. Percentage distribution of employees.*

Företags- storlek/ Antal anst.	Totalt 2022		Varav inom					
	Antal anställda		Tillverkningsind. <sup>1)</sup> Antal anställda		Tjänstesektorn <sup>1)</sup> Antal anställda	Andel anställda	Övriga näringar Antal anställda	Andel anställda
0	0	0	0	0	0	0	0	0
1-9	15 128	100	1 580	10	12 564	83	984	7
10-49	71 162	100	11 131	16	54 231	76	5 800	8
50-249	174 713	100	47 583	27	113 917	65	13 213	8
250-499	106 598	100	39 772	37	61 807	58	5 019	5
500-	426 317	100	128 372	30	281 306	66	16 639	4
<b>TOTALT</b>	<b>793 918</b>	<b>100</b>	<b>228 438</b>	<b>29</b>	<b>523 825</b>	<b>66</b>	<b>41 655</b>	<b>5</b>

1. Tillverkningsindustrin motsvarar SNI 10–33. Tjänstesektorn motsvarar SNI 45–96.

**Tabell 7 Anställda i utländska arbetsställen fördelade på län och kommun i Sverige 2022. Procentuell fördelning av antal anställda per ländergrupper.**

*Employees in foreign controlled local units by county and municipality in Sweden 2022.*

*Percentage distribution of employees by country.*

Län/kommun	Totalt 2022		Norden		EU27 <sup>1)</sup>		Övriga länder		EU14 <sup>1)</sup>	
	Antal anst.	Andel anst.	Antal anst.	Andel anst.	Antal anst.	Andel anst.	Antal anst.	Andel anst.	Antal anst.	Andel anst.
<b>Län</b>										
01 Stockholm	266 625	100	67 188	25	143 730	54	97 554	37	139 854	52
14 Västra Götaland	151 770	100	37 063	24	66 584	44	68 358	45	64 526	43
12 Skåne	105 994	100	26 532	25	63 050	59	34 422	32	62 386	59
05 Östergötland	31 735	100	8 244	26	17 671	56	11 673	37	17 618	56
06 Jönköping	25 311	100	8 751	35	12 645	50	7 738	31	12 562	50
18 Örebro	20 398	100	5 304	26	9 498	47	8 621	42	9 366	46
19 Västmanland	19 429	100	4 387	23	7 641	39	10 035	52	7 554	39
03 Uppsala	18 909	100	6 162	33	10 061	53	6 854	36	9 916	52
08 Kalmar	16 726	100	3 783	23	11 168	67	4 398	26	11 092	66
17 Värmland	15 919	100	7 401	46	9 222	58	3 335	21	9 153	57
07 Kronoberg	15 760	100	3 551	23	11 488	73	3 123	20	11 419	72
20 Dalarna	15 422	100	5 611	36	7 678	50	6 025	39	7 607	49
13 Halland	14 974	100	4 967	33	10 026	67	3 510	23	9 990	67
22 Västernorrland	13 841	100	4 752	34	8 076	58	4 735	34	7 844	57
21 Gävleborg	12 910	100	4 343	34	7 335	57	4 115	32	7 173	56
24 Västerbotten	12 530	100	3 975	32	6 778	54	4 558	36	6 717	54
04 Södermanland	10 247	100	3 195	31	6 517	64	2 858	28	6 479	63
25 Norrbotten	9 725	100	3 476	36	6 009	62	2 309	24	5 977	61
10 Blekinge	9 572	100	3 023	32	4 172	44	4 485	47	4 152	43
23 Jämtland	4 920	100	1 954	40	2 670	54	1 512	31	2 663	54
09 Gotland	1 176	100	410	35	827	70	168	14	826	70
00 Län okänd	26	100	2	8	5	19	21	81	3	12
	<b>793 918</b>	<b>100</b>	<b>214 075</b>	<b>27</b>	<b>422 852</b>	<b>53</b>	<b>290 405</b>	<b>37</b>	<b>414 877</b>	<b>52</b>
<b>Kommun</b>										
0180 Stockholm	149 927	100	40 698	27	73 326	49	61 529	41	70 236	47
1280 Malmö	44 625	100	12 085	27	28 448	64	12 431	28	28 121	63
1480 Göteborg	83 282	100	16 608	20	35 232	42	41 294	50	34 542	41
Övriga kommuner	516 084	100	144 683	28	285 846	55	175 152	34	281 978	55
<b>TOTALT</b>	<b>793 918</b>	<b>100</b>	<b>214 075</b>	<b>27</b>	<b>422 852</b>	<b>53</b>	<b>290 405</b>	<b>37</b>	<b>414 877</b>	<b>52</b>

1. I landsgrupperna ingår följande länder:

EU 14: Belgien, Danmark, Finland, Frankrike, Grekland, Irland, Italien, Luxemburg, Nederländerna, Portugal, Spanien, Tyskland, Österrike

EU27: Belgien, Bulgarien, Danmark, Cypern, Estland, Finland, Frankrike, Grekland, Irland, Italien, Kroatien, Lettland, Litauen, Luxemburg, Malta, Nederländerna, Polen, Portugal, Rumänien, Slovakien, Slovenien, Spanien, Tjeckien, Tyskland, Ungern, Österrike.

**Tabell 8 Anställda i utländska arbetsställen fördelade på län och kommun i Sverige och bransch 2022. Procentuell fördelning av antal anställda per branschgrupp.**

*Employees in foreign controlled local units by county, municipality, and industry in Sweden 2022. Percentage distribution of employees by industry.*

Län/kommun		Totalt 2022		Varav inom					
		Antal anst.	Andel anst.	Tillverkningsind. <sup>1)</sup>		Tjänstesektorn <sup>1)</sup>		Övriga näringar	
				Antal anst.	Andel anst.	Antal anst.	Andel anst.	Antal anst.	Andel anst.
<b>Län</b>									
01	Stockholm	266 625	100	33 917	13	221 655	83	11 052	4
03	Uppsala	18 909	100	5 382	28	12 312	65	1 215	6
04	Södermanland	10 247	100	2 911	28	6 522	64	814	8
05	Östergötland	31 735	100	11 141	35	18 802	59	1 792	6
06	Jönköping	25 311	100	10 502	41	13 930	55	879	3
07	Kronoberg	15 760	100	3 737	24	11 540	73	482	3
08	Kalmar	16 726	100	8 942	53	6 842	41	942	6
09	Gotland	1 176	100	517	44	609	52	50	4
10	Blekinge	9 572	100	5 686	59	3 427	36	459	5
12	Skåne	105 994	100	24 992	24	74 472	70	6 530	6
13	Halland	14 974	100	4 243	28	10 010	67	721	5
14	Västra Götaland	151 770	100	52 589	35	92 996	61	6 185	4
17	Värmland	15 919	100	7 146	45	7 487	47	1 285	8
18	Örebro	20 398	100	7 950	39	10 728	53	1 721	8
19	Västmanland	19 429	100	10 162	52	8 376	43	891	5
20	Dalarna	15 422	100	7 143	46	7 238	47	1 041	7
21	Gävleborg	12 910	100	4 090	32	7 795	60	1 025	8
22	Västernorrland	13 841	100	5 721	41	6 888	50	1 232	9
23	Jämtland	4 920	100	689	14	3 947	80	283	6
24	Västerbotten	12 530	100	3 014	24	8 177	65	1 338	11
25	Norrbottnen	9 725	100	2 288	24	6 230	64	1 206	12
00	Län okänd	26	100	14	54	3	12	9	35
<b>TOTALT</b>		<b>793 918</b>	<b>100</b>	<b>212 777</b>	<b>27</b>	<b>539 988</b>	<b>68</b>	<b>41 153</b>	<b>5</b>
<b>Kommun</b>									
0180	Stockholm	149 927	100	5 010	3	140 153	93	4 764	3
1280	Malmö	44 625	100	6 742	15	34 308	77	3 574	8
1480	Göteborg	83 282	100	25 488	31	55 015	66	2 778	3
	Övriga kommuner	516 084	100	175 537	34	310 511	60	30 037	6
<b>TOTALT</b>		<b>793 918</b>	<b>100</b>	<b>212 777</b>	<b>27</b>	<b>539 988</b>	<b>68</b>	<b>41 153</b>	<b>5</b>

1. Tillverkningsindustrin motsvarar SNI 10–33. Tjänstesektorn motsvarar SNI 45–96. Antalet anställda är här beräknat på arbetsställets bransch och ej företagets bransch som i tabell 1.

**Tabell 9 Antal arbetsställen i utländska företag fördelade på län och kommun i Sverige 2022. Procentuell fördelning av antal arbetsställen per län.**

*Number of local units in foreign controlled enterprises by county and municipality in Sweden 2022. Percentage distribution of local units by county.*

Län/kommun	Totalt 2022			
	Antal arbetsställen	Andel arbetsställen <sup>1)</sup>	Antal arbetsställen i näringslivet <sup>2)</sup>	Arbetsställen i procent av näringslivet <sup>3)</sup>
<b>Län</b>				
01 Stockholm	11 142	32	350 393	3
14 Västra Götaland	5 768	16	213 853	3
12 Skåne	5 282	15	161 560	3
05 Östergötland	1 293	4	46 711	3
06 Jönköping	1 029	3	45 391	2
13 Halland	941	3	45 613	2
17 Värmland	852	2	38 502	2
18 Örebro	831	2	31 393	3
03 Uppsala	813	2	42 393	2
20 Dalarna	783	2	42 742	2
19 Västmanland	769	2	26 642	3
21 Gävleborg	768	2	33 269	2
24 Västerbotten	762	2	40 349	2
22 Västernorrland	749	2	32 268	2
25 Norrbotten	726	2	34 115	2
04 Södermanland	654	2	29 447	2
08 Kalmar	628	2	30 094	2
07 Kronoberg	620	2	26 930	2
10 Blekinge	365	1	16 142	2
23 Jämtland	361	1	24 173	1
09 Gotland	122	0	9 888	1
00 Län okänd	14	0	2 262	1
<b>TOTALT</b>	<b>35 272</b>	<b>100</b>	<b>1 324 130</b>	<b>3</b>
<b>Kommun</b>				
0180 Stockholm	6 917	20	179 429	4
1280 Malmö	2 376	7	39 584	6
1480 Göteborg	2 720	8	73 036	4
Övriga kommuner	23 259	66	1 032 081	2
<b>TOTALT</b>	<b>35 272</b>	<b>100</b>	<b>1 324 130</b>	<b>3</b>

1. Andelen arbetsställen avser utländska arbetsställen i länet i förhållande till totala antalet utländska arbetsställen.

2. Näringsliv: Företag, företags intresseorganisationer mm, filialer till utländska företag, banker, andra finansinstitut, försäkringsinstitut och personliga företag.

3. Andelen utländska arbetsställen i förhållande till totala antalet arbetsställen i länet.

**Tabell 10a Utländska arbetsställen och anställda 2022 och 2021 samt anställda i procent av samtliga anställda i näringslivet. Fördelat efter län och kommun.**

*Foreign controlled local units and employees as per cent of all employees in the business sector 2022 and 2021. Distributed by county and municipality.*

Län/kommun	2022				2021			
	Antal arbetsställen	Antal anst.	Andel anst.	Anst. i proc av näringsl.	Antal arbetsställen	Antal anst.	Andel anst.	Anst. i proc av näringsl.
<b>Län</b>								
01 Stockholm	11 142	266 625	34	26	9 868	257 124	34	26
14 Västra Götaland	5 768	151 770	19	25	4 829	140 311	19	25
12 Skåne	5 282	105 994	13	24	4 427	102 001	14	25
05 Östergötland	1 293	31 735	4	21	1 007	29 257	4	21
06 Jönköping	1 029	25 311	3	20	833	24 395	3	21
13 Halland	941	14 974	2	15	792	14 939	2	16
17 Värmland	852	15 919	2	20	736	15 527	2	21
18 Örebro	831	20 398	3	21	656	19 693	3	22
03 Uppsala	813	18 909	2	18	671	17 428	2	18
20 Dalarna	783	15 422	2	18	560	14 808	2	18
19 Västmanland	769	19 429	2	23	586	12 338	2	15
21 Gävleborg	768	12 910	2	16	606	18 492	2	23
24 Västerbotten	762	12 530	2	16	587	11 559	2	16
22 Västernorrland	749	13 841	2	20	565	13 213	2	19
25 Norrbotten	726	9 725	1	13	562	8 733	1	12
04 Södermanland	654	10 247	1	14	494	9 161	1	13
08 Kalmar	628	16 726	2	24	490	15 866	2	23
07 Kronoberg	620	15 760	2	23	471	14 266	2	22
10 Blekinge	365	9 572	1	23	286	8 689	1	22
23 Jämtland	361	4 920	1	13	298	4 436	1	13
09 Gotland	122	1 176	0	7	92	1 159	0	7
	<b>35 272</b>	<b>793 918</b>	<b>100</b>	<b>22</b>	<b>29 454</b>	<b>753 948</b>	<b>100</b>	<b>23</b>
<b>Kommun</b>								
0180 Stockholm	6 917	149 927	19	25	6 239	144 700	19	26
1280 Malmö	2 376	44 625	6	30	2 051	43 501	6	33
1480 Göteborg	2 720	83 282	10	29	2 307	75 639	10	29
Övriga kommuner	23 259	516 084	65	21	18 857	490 108	65	21
<b>TOTALT</b>	<b>35 272</b>	<b>793 918</b>	<b>100</b>	<b>22</b>	<b>29 454</b>	<b>753 948</b>	<b>100</b>	<b>23</b>



**Tabell 10b Utländska arbetsställen och anställda 2000, samt anställda i procent av samtliga anställda i näringslivet. Fördelat efter län och kommun.**

*Foreign controlled local units and employees as a per cent of all employees in business sector 2000, by county and municipality.*

Län/kommun	2000			
	Antal arbets- ställen	Antal anst.	Andel anst.	Anst. i proc av näringsl.
<b>Län</b>				
01 Stockholm	3 841	130 236	6 766	21
14 Västra Götaland	2 125	88 188	4 581	22
12 Skåne	1 834	57 834	3 004	21
05 Östergötland	436	16 466	855	16
19 Västmanland	301	17 493	909	26
06 Jönköping	343	13 874	721	15
18 Örebro	347	12 360	642	18
17 Värmland	308	14 544	756	24
20 Dalarna	279	13 030	677	20
22 Västernorrland	314	10 204	530	17
03 Uppsala	245	7 317	380	14
07 Kronoberg	221	8 665	450	17
13 Halland	268	6 798	353	12
21 Gävleborg	240	6 659	346	10
08 Kalmar	187	8 089	420	14
04 Södermanland	210	9 311	484	17
24 Västerbotten	261	5 199	270	9
10 Blekinge	149	12 983	674	35
25 Norrbotten	203	2 970	154	6
23 Jämtland	82	2 748	143	10
09 Gotland	35	1 925	100	18
<b>TOTALT</b>	<b>12 229</b>	<b>446 893</b>	<b>100</b>	<b>19</b>
<b>Kommun</b>				
Stockholm	2 348	72 529	16	20
Malmö	810	18 325	4	21
Göteborg	1 111	38 276	9	22
Övriga kommuner	7 960	317 763	71	18
<b>TOTALT</b>	<b>12 229</b>	<b>446 893</b>	<b>100</b>	<b>19</b>

**Tabell 11a Utländska It-företag 2022. Fördelat på bransch.***Foreign controlled ICT enterprises 2022, by industry.*

Bransch / branschgrupp	SNI 2007	2022		Andel av alla i uti närings-ägda IT-företag	Antal företag i näringslivet <sup>2)</sup>	Antal anst. i näringslivet <sup>2)</sup>	Anst. i proc. av alla i branschen i Sverige <sup>3)</sup>
		Antal företag	Antal anställda				
<b>Tillverkning av:</b>							
Elektroniska komponenter	26.11	11	229	0	330	2 363	10
Kretskort	26.12	5	476	1	122	1 635	29
Datorer och kringutrustning	26.20	25	595	1	161	1 308	45
Kommunikationsutrustning	26.30	31	2 201	3	250	3 556	62
Hemelektronik	26.40	2	587	1	155	719	82
Optiska instrument och fotoutrustning	26.70	8	333	0	69	817	41
Magnetiska och optiska medier	26.80	0	0	0	9	1	0
<b>Summa tillverkning</b>		<b>82</b>	<b>4 421</b>	<b>6</b>	<b>1 096</b>	<b>10 399</b>	<b>43</b>
<b>Partihandel med:</b>							
Ljud- och bildanläggningar samt videoutrustning	46.432	24	275	0	489	1 291	21
Datorer och kringutrustning samt programvara	46.510	142	6 486	9	1 393	11 882	55
Elektronikkomponenter	46.521	106	2 433	3	1 015	6 409	38
Teleprodukter	46.522	29	517	1	324	1 363	38
Datoriserad materialhanteringsutrustning	46.692	8	120	0	90	245	49
<b>Summa partihandel</b>		<b>309</b>	<b>9 831</b>	<b>13</b>	<b>3 311</b>	<b>21 190</b>	<b>46</b>
Utgivning av dataspel	58.210	39	2 708	4	1 015	6 589	41
Utgivning av annan programvara	58.290	150	4 588	6	2 692	13 942	33
Telekommunikation	61	67	4 528	6	1 425	21 820	21
Dataprogrammering	62.01	521	16 540	22	24 116	71 721	23
Datakonsultverksamhet	62.02	306	29 049	38	16 776	66 302	44
Datordrifttjänster	62.03	78	226	0	1 418	5 146	4
Andra IT- och datatjänster	62.09	21	530	1	485	1 265	42
Databehandling, hosting o.d.; webbportaler	63.1	117	2 647	3	2 961	9 599	28
Uthyrning och leasing av kontorsmaskiner och kontorsutrustning (inklusive datorer)	77.33	7	91	0	89	271	34
Reparation av datorer och kringutrustning	95.11	12	541	1	321	701	77
Reparation av kommunikationsutrustning	95.12	3	58	0	303	406	14
<b>TOTALT</b>		<b>1 712</b>	<b>75 758</b>	<b>100</b>	<b>56 008</b>	<b>229 351</b>	<b>33</b>

1. Andelen anställda avser anställda i utländska företag i branschen i förhållande till totala antalet anställda i utländska IT-företag.

2. Näringsliv: Företag, företags intresseorganisationer mm, filialer till utländska företag, banker, andra finansinstitut, försäkringsinstitut och personliga företag.

3. Andelen anställda avser anställda i utländska företag i branschen i förhållande till totala antalet anställda i branschen i Sverige.

**Tabell 11b Utländska It-företag 2021. Fördelat på bransch.***Foreign controlled ICT enterprises 2021, by industry.*

Bransch / branschgrupp	SNI 2007	2021		Andel ans av alla i uti ägda IT-företag	Antal företag i närings- livet <sup>2)</sup>	Antal anst. i närings- livet <sup>2)</sup>	Anst. i proc. av alla i branschen i Sverige <sup>3)</sup>
		Antal företag	Antal anställda				
<b>Tillverkning av:</b>							
Elektroniska komponenter	26.11	16	250	0	310	2 001	12
Kretskort	26.12	5	519	1	103	1 713	30
Datorer och kringutrustning	26.20	9	723	1	182	1 746	41
Kommunikationsutrustning	26.30	21	1 846	3	256	3 014	61
Hemelektronik	26.40	3	632	1	218	806	78
Optiska instrument och fotoutrustning	26.70	7	334	0	82	939	36
Magnetiska och optiska medier	26.80	0	0	0	12	1	0
<b>Summa tillverkning</b>		<b>61</b>	<b>4 304</b>	<b>6</b>	<b>1 163</b>	<b>10 220</b>	<b>42</b>
<b>Partihandel med:</b>							
Ljud- och bildanläggningar samt videoutrustning	46.432	23	259	0	549	1 489	17
Datorer och kringutrustning samt programvara	46.510	136	6 167	8	1 681	11 852	52
Elektronikkomponenter	46.521	96	2 034	3	1 080	5 178	39
Teleprodukter	46.522	35	521	1	476	1 580	33
Datoriserad materialhanteringsutrustning	46.692	9	167	0	110	323	52
<b>Summa partihandel</b>		<b>299</b>	<b>9 148</b>	<b>12</b>	<b>3 896</b>	<b>20 422</b>	<b>45</b>
Utgivning av dataspel	58.210	21	2 477	3	1 133	5 345	46
Utgivning av annan programvara	58.290	149	5 261	7	2 911	14 130	37
Telekommunikation	61	66	4 668	6	1 700	21 281	22
Dataprogrammering	62.01	473	16 490	22	29 253	73 525	22
Datakonsultverksamhet	62.02	265	24 436	33	18 467	60 417	40
Datordrifttjänster	62.03	48	1 391	2	1 685	6 193	22
Andra IT- och datatjänster	62.09	24	531	1	611	1 477	36
Databehandling, hosting o.d.; webbportaler	63.1	97	4 299	6	3 715	9 943	43
Uthyrning och leasing av kontorsmaskiner och kontors- utrustning (inklusive datorer)	77.33	6	107	0	157	296	36
Reparation av datorer och kringutrustning	95.11	9	397	1	506	729	54
Reparation av kommunikationsutrustning	95.12	4	57	0	472	457	12
<b>TOTALT</b>		<b>1 522</b>	<b>73 566</b>	<b>100</b>	<b>65 669</b>	<b>224 435</b>	<b>33</b>

1. Andelen anställda avser anställda i utländska företag i branschen i förhållande till totala antalet anställda i utländska IT-företag.

2. Näringsliv: Företag, företags intresseorganisationer mm, filialer till utländska företag, banker, andra finansinstitut, försäkringsinstitut och personliga företag.

3. Andelen anställda avser anställda i utländska företag i branschen i förhållande till totala antalet anställda i branschen i Sverige

**Tabell 12a Utländska It-företag<sup>1)</sup> fördelade på de 10 största ägarländerna 2022**  
*Foreign controlled ICT enterprises<sup>1)</sup> by the 10 largest countries of origin 2022*

Ägargrupp / ägarland	Totalt 2022		Varav			
	Antal företag	Antal anställda	Tjänsteprod. IT-företag <sup>2)</sup>		Varav	
			Antal företag	Antal anställda	Datakonsulter <sup>3)</sup>	
					Antal företag	Antal anställda
USA	303	16 188	286	13 920	50	3 516
Storbritannien	255	6 911	252	6 897	57	1 677
Norge	146	8 150	144	7 920	23	3 447
Nederländerna	130	2 498	115	2 269	12	106
Finland	126	6 891	120	6 163	40	5 088
Tyskland	117	2 903	109	2 694	15	261
Danmark	112	2 014	112	2 014	20	517
Luxemburg	68	2 297	62	2 015	6	291
Frankrike	65	8 534	63	8 512	19	5 857
Japan	49	4 915	48	4 905	3	669
Övriga länder	341	14 457	319	14 028	61	7 620
<b>TOTALT</b>	<b>1 712</b>	<b>75 758</b>	<b>1 630</b>	<b>71 337</b>	<b>306</b>	<b>29 049</b>

1. Som IT-företag ingår branscherna (SNI2007): 26.11, 26.12, 26.20, 26.30, 26.40, 26.70, 26.80, 46.432, 46.510, 46.521, 46.522, 46.692, 58.210, 58.290, 61, 62.01, 62.02, 62.03, 62.09, 63.1, 77.33, 95.11, 95.12.

2. I tjänsteproducerande IT-företag ingår branscherna (SNI2007): 46.432, 46.510, 46.521, 46.522, 46.692, 58.210, 58.290, 61, 62.01, 62.02, 62.03, 62.09, 63.1, 77.33, 95.11, 95.12.

3. I datakonsulter ingår branscherna (SNI2007): 62.02.

**Tabell 12b Utländska It-företag<sup>1)</sup> fördelade på de 10 största ägarländerna 2021**  
*Foreign controlled ICT enterprises<sup>1)</sup> by the 10 largest countries of origin 2021*

Ägargrupp / ägarland	Totalt 2021		Varav			
	Antal företag	Antal anställda	Tjänsteprod. IT-företag <sup>2)</sup>		Varav	
			Antal företag	Antal anställda	Datakonsulter <sup>3)</sup>	
					Antal företag	Antal anställda
USA	236	13 602	224	11 795	37	2 623
Storbritannien	216	6 094	213	6 080	35	1 153
Norge	160	8 172	156	7 849	27	3 012
Finland	126	6 613	123	6 176	33	4 943
Tyskland	115	3 141	109	2 974	17	304
Danmark	101	1 511	101	1 511	18	165
Nederländerna	80	4 724	73	4 138	13	176
Frankrike	55	7 924	53	7 900	14	5 000
Japan	53	4 970	51	4 960	4	933
Schweiz	39	1 177	37	818	6	105
Övriga länder	341	15 638	321	15 061	61	6 022
<b>TOTALT</b>	<b>1 522</b>	<b>73 566</b>	<b>1 461</b>	<b>69 262</b>	<b>265</b>	<b>24 436</b>

1. Som IT-företag ingår branscherna (SNI2007): 26.11, 26.12, 26.20, 26.30, 26.40, 26.70, 26.80, 46.432, 46.510, 46.521, 46.522, 46.692, 58.210, 58.290, 61, 62.01, 62.02, 62.03, 62.09, 63.1, 77.33, 95.11, 95.12.

2. I tjänsteproducerande IT-företag ingår branscherna (SNI2007): 46.432, 46.510, 46.521, 46.522, 46.692, 58.210, 58.290, 61, 62.01, 62.02, 62.03, 62.09, 63.1, 77.33, 95.11, 95.12.

3. I datakonsulter ingår branscherna (SNI2007): 62.02.

**Tabell 13a Utländska It-verksamheter i Sverige fördelade på län 2022***Foreign controlled ICT activities in Sweden by county 2022*

Län / kommun	Antal utlandsägda IT-arbetsställen	Antal anställda i utlandsägda IT-arbetsställen	Andel IT-arbetsställen av alla utlandsägda arbetsställen i länet	Andel anställda i IT-arbetsställen av alla i utlandsägda arbetsställen i länet	Antal IT-arbetsställen i näringslivet	Anställda i IT-arbetsställen i näringslivet	Andel utlandsägda IT-arbetsställen av näringslivets samtliga IT-arbetsställen	Andel anställda i utlandsägda IT-arbetsställen av samtliga anställda i IT-arbetsställen
Län								
01 Stockholm	1 127	33 072	10	12	24 706	106 391	5	31
14 Västra Götaland	409	11 875	7	8	9 181	36 264	4	33
12 Skåne	363	14 497	7	14	7 127	29 814	5	49
05 Östergötland	115	2 540	9	8	2 139	9 256	5	27
24 Västerbotten	62	1 352	8	11	1 140	3 779	5	36
06 Jönköping	56	1 423	5	6	1 114	4 425	5	32
07 Kronoberg	53	1 853	9	12	725	3 850	7	48
22 Västernorrland	53	710	7	5	911	3 416	6	21
03 Uppsala	49	838	6	4	2 111	4 399	2	19
25 Norrbotten	46	564	6	6	728	2 564	6	22
17 Värmland	44	804	5	5	930	3 203	5	25
04 Södermanland	40	665	6	6	848	2 089	5	32
20 Dalarna	40	463	5	3	983	2 203	4	21
13 Halland	39	356	4	2	1 472	2 575	3	14
18 Örebro	37	693	4	3	956	3 089	4	22
08 Kalmar	36	370	6	2	636	1 342	6	28
19 Västmanland	36	701	5	4	1 020	2 840	4	25
21 Gävleborg	35	481	5	4	744	2 166	5	22
10 Blekinge	25	684	7	7	552	2 689	5	25
23 Jämtland	20	387	6	8	483	1 195	4	32
09 Gotland	10	63	8	5	262	289	4	22
<b>TOTALT</b>	<b>2 698</b>	<b>74 395</b>	<b>8</b>	<b>9</b>	<b>58 910</b>	<b>227 913</b>	<b>5</b>	<b>33</b>

**Tabell 13b Utländska It-verksamheter i Sverige fördelade på län 2021***Foreign controlled ICT activities in Sweden by county 2021*

Län / kommun	Antal utlandsägda IT-arbetsställen	Antal anställda i utlandsägda IT-arbetsställen	Andel IT-arbetsställen av alla utlandsägda arbetsställen i länet	Andel anställda i IT-arbetsställen av alla i utlandsägda arbetsställen i länet	Antal IT-arbetsställen i näringslivet	Anställda i IT-arbetsställen i näringslivet	Andel utlandsägda IT-arbetsställen av näringslivets samtliga IT-arbetsställen	Andel anställda i utlandsägda IT-arbetsställen av samtliga anställda i IT-arbetsställen
Län								
01 Stockholm	1 032	34 196	10	13	22 694	101 988	5	34
14 Västra Götaland	331	11 175	7	8	8 377	34 025	4	33
12 Skåne	279	12 184	6	12	6 519	25 682	4	47
05 Östergötland	96	2 702	10	9	1 984	8 933	5	30
24 Västerbotten	45	1 221	8	11	1 112	3 525	4	35
03 Uppsala	38	726	6	4	2 005	4 037	2	18
07 Kronoberg	35	1 569	7	11	679	3 448	5	46
06 Jönköping	33	1 231	4	5	989	3 493	3	35
17 Värmland	32	800	4	5	858	2 958	4	27
13 Halland	29	399	4	3	1 293	2 366	2	17
22 Västernorrland	28	630	5	5	807	3 585	3	18
25 Norrbotten	27	454	5	5	704	2 315	4	20
18 Örebro	26	678	4	3	843	3 063	3	22
08 Kalmar	24	356	5	2	561	1 308	4	27
19 Västmanland	24	732	4	4	934	2 302	3	32
04 Södermanland	21	519	4	6	760	1 479	3	35
10 Blekinge	21	641	7	7	523	2 680	4	24
20 Dalarna	21	386	4	3	811	1 854	3	21
21 Gävleborg	21	389	4	3	705	2 450	3	16
23 Jämtland	12	403	4	9	457	1 083	3	37
09 Gotland	5	50	5	4	235	224	2	22
<b>TOTALT</b>	<b>2 183</b>	<b>71 448</b>	<b>7</b>	<b>9</b>	<b>54 595</b>	<b>213 282</b>	<b>4</b>	<b>33</b>

## 5. Fakta om statistiken

### 5.1 Bakgrund och syfte

Myndigheten för tillväxtpolitiska utvärderingar och analyser, Tillväxtanalys, har enligt lagen om officiell statistik (SFS 2001:99) och bilaga till statistikförordning (SFS 2001:100) i uppdrag att framställa och tillgängliggöra statistik över Internationella företag. Statistikansvaret övertogs från Institutet för tillväxtpolitiska studier när Tillväxtanalys bildades våren 2009. Statistikområdet Internationella företag omfattar förutom denna publikation; *Svenska koncerner med dotterbolag i utlandet och Forskning och utveckling i internationella företag*. Denna undersökning har gjorts i samarbete med Statistiska centralbyrån, SCB.

Syftet med denna undersökning är att belysa omfattningen och förändringar i det utländska ägandet av företag, filialer och arbetsställen i Sverige.

Statistikrapporter (även äldre rapporter) kan hämtas från Tillväxtanalys hemsida: [www.tillvaxtanalys.se](http://www.tillvaxtanalys.se).

### 5.2 Detta omfattar statistiken

#### 5.2.1 Objekt och population

Målpopulationen är samtliga aktiva utländska företag i Sverige. Statistiken omfattar alla identifierade företag där mer än 50 procent av röstvärdet innehas av en eller flera utländska ägare.

#### 5.2.2 Mätmetod

Undersökningen baseras på Euro Group Register (EGR), vilket är ett EU-gemensamt koncernregister som sammanställs av Eurostat med hjälp av de olika medlemsländernas nationella statistikbyråer. Grunden för EGR består av de koncernredovisningar som lämnas av företag/koncerner i Europa vilket sedan sammanställs till ett koncern-/företagsregister av det privata bolaget Bureau Van Dijk. EGR köps sedan in av Eurostat och kompletteras med Eurostats egna register samt uppgifter från de nationella statistikbyråerna olika undersökningar/register. Slutprodukten blir ett EU gemensamt koncernregister med vilket man kan följa ägande över nationsgränserna. Ägarland bestäms i EGR av var koncernens Global Group Head finns.

Uppgifterna över vilka företag i Sverige som är utlandsägda enligt EGR samkörs sedan av SCB med undersökningen/registret Företagens ekonomi vilket kompletterar undersökningen Utländska företag med uppgifter om bransch och antal anställda.

#### 5.2.3 Förändring av antal utländska företag och filialer mellan år 2021 och 2022

I undersökningen avseende 2022 har 1 645 utlandsägda företag och filialer tillkommit. Dessa fördelas på 746 nya mödrar, 739 döttrar och 160 filialer. Sedan 2021 års undersökning försvann även 2 024 företag och filialer. Dessa fördelas på 940 mödrar, 706



döttrar och 378 filialer. Resultatet blev därmed en nettominusning med 379 företag sedan år 2021.

### **5.3 Definition av aktivt företag**

I denna rapport redovisas företag som är aktiva enligt Tillväxtanalys, det vill säga företag som:

- är registrerade för moms och/eller är registrerade som arbetsgivare och/eller är F-skatteregistrerat i momsbefriad bransch
- företag med stor ekonomisk betydelse, dvs. företag som har en balansomslutning på över 30 miljoner kronor eller ett aktieinnehav hos VPC på över 30 miljoner kronor.
- företag som innehar fastigheter med minst 1 miljon kronor i taxeringsvärde tas med som aktivt fastighetsbolag.

### **5.4 Redovisningsgrupper**

Uppgifterna redovisas i olika gruppindelningar, vilka också korstabuleras. De vanligaste indelningarna är bransch, ägarland, region (län och kommun) samt storleksklass.

Branschindelningen enligt Svensk Näringsgrensindelning 2007 (SNI2007). SNI2007 motsvarar EU:s branschindelning NACE Rev. 2.

### **5.5 Referensperiod**

Materialet i denna rapport avser utländska företag år 2022. Materialet baseras på uppgifter om ägarförhållandena 2022-12-31.

### **5.6 Statistikens tillförlitlighet**

#### **5.6.1 Tillförlitlighet totalt**

Registret över utländska företag innehåller uppgifter om alla kända utländska företag. Genom avstämning mot EGR och andra SCB register (Koncernregistret och Företags databasen) erhålls nya uppgifter om utländska företag. De företag som tillkommer i undersökningen ett specifikt år behöver inte vara nya utländska företag det året utan de kan även ha varit utländska sedan tidigare, men de har inte ingått i undersökningen tidigare år. En ökning av antalet utländska företag kan således inte enbart sägas bero på ägarförändringar ett visst år.

Förändringar i statistiken kan även bero på förändringar i populationen utländska företag. Hela koncerner kan från ett år till ett annat ändra nationalitet. En koncern eller ett företag som ena året var utlandsägt kan nästa år vara svenskägd och vice versa. Inom koncerner beror förändringarna framförallt på köp, försäljningar och nedläggningar av bolag. Att förändringar i population kan ha stort genomslag på statistiken bör särskilt beaktas vid tolkningen av utvecklingen i särskilda länder och för enskilda branschgrupper. Populationsförändringarna försvårar även jämförelser över tiden.

### **5.7 Statistikens tillgänglighet**

Utländska företag ingår i Sveriges officiella statistik, Internationella företag. Uppgifter om utländska företag publiceras på Tillväxtanalys hemsida [www.tillvaxtanalys.se](http://www.tillvaxtanalys.se).

Statistiken presenteras i en årlig rapport på svenska med kommentarer, diagram och tabeller, dessutom ingår en översättning av sammanfattningen på engelska. Från och med 2021 har statistiken även gjorts tillgänglig via en publik statistikportal. Detta möjliggör för användaren att själva ta fram statistiska material, exempelvis följa antalet anställda per ägarland över tid. Webbdatabasen publiceras på myndighetens hemsida [www.tillvaxtanalys.se](http://www.tillvaxtanalys.se). Även EU (Eurostat), OECD och FN (UNCTAD) publicerar uppgifter om utländska företag.

Dokumentet NV1502\_Kvalitetsdeklaration\_2022 ger en aktuell redogörelse av statistiken med kvalitetsdeklaration och finns tillgänglig på Tillväxtanalys hemsida.

### **5.7.1 Upplysningstjänster**

För ytterligare information kontakta:

**Tillväxtanalys:**

Markus Lindvert, 010-447 44 35, [markus.lindvert@tillvaxtanalys.se](mailto:markus.lindvert@tillvaxtanalys.se)

**SCB:**

Stefan Björnsbacka, 019-17 69 51, [stefan.bjornsbacka@scb.se](mailto:stefan.bjornsbacka@scb.se).



Tillväxtanalys  
Studentplan 3, 831 40 Östersund  
Telefon: 010-447 44 00  
E-post: [info@tillvaxtanalys.se](mailto:info@tillvaxtanalys.se)  
Webb: [www.tillvaxtanalys.se](http://www.tillvaxtanalys.se)