



Statistik 2023:05

Utländska företag 2021

Dnr: 2023/57

Myndigheten för tillväxtpolitiska utvärderingar och analyser

Studentplan 3, 831 40 Östersund

Telefon: 010 447 44 00

E-post: info@tillvaxtanalys.se

www.tillvaxtanalys.se

För ytterligare information kontakta: Markus Lindvert

Telefon: 0010-447 44 35

E-post: markus.lindvert@tillvaxtanalys.se

Förord

Tillväxtanalys är sedan 1 april 2009 statistikansvarig myndighet för officiell statistik för statistikområdet Internationella företag enligt lag om den officiella statistiken (SFS 2001:99) och bilaga till förordning (SFS 2001:100) om den officiella statistiken. I åtagandet ingår bland annat att genomföra en årlig undersökning om utlandsägda företag i Sverige. Förutom statistikprodukten Utländska företag ingår undersökningarna svenska koncerner med dotterbolag i utlandet samt undersökningen Forskning och utveckling i internationella företag i statistikområdet.

Undersökningen Utländska företag syftar till att belysa omfattningen och förändringar i det utländska ägandet av företag, filialer och arbetsställen i Sverige.

Östersund augusti 2023

Håkan Gadd, avdelningschef, Tillväxtanalys

Innehållsförteckning

1.	Definition av utländska företag.....	6
2.	Skillnader mellan olika statistikkällor	7
3.	Resultat från undersökningen	8
3.1	Ökning av antalet utlandsägda företag.....	8
3.2	Luxemburg ökar ägandet.....	9
3.3	Antalet anställda ökar mest i företag kontrollerade från Luxemburg.....	9
3.4	Flest anställda i Tysklandsägda företag.....	10
3.5	Flest företag inom tjänstesektorn	10
3.6	Högre andel anställda i utlandsägda företag i tillverkningsindustrin	11
3.7	Få stora företag sysselsätter flest.....	11
3.8	Utländskt ägande är koncentrerat till storstadsregionerna.....	11
3.9	USA största ägarlandet av IT-företag.....	12
4.	Tabeller	15
5.	Fakta om statistiken	39
5.1	Bakgrund och syfte	39
5.2	Detta omfattar statistiken.....	39
5.2.1	Objekt och population.....	39
5.2.2	Mätmetod	39
5.2.3	Revidering av 2018–2020 års siffror	39
5.2.4	Förändring av antal utländska företag och filialer mellan år 2020 och 2021	40
5.2.5	Virtuella filialer	40
5.3	Definition av aktivt företag.....	40
5.4	Redovisningsgrupper	40
5.5	Referensperiod	40
5.6	Statistikens tillförlitlighet.....	40
5.6.1	Tillförlitlighet totalt	40
5.7	Statistikens tillgänglighet.....	41
5.7.1	Upplysningstjänster	41

Sammanfattning

Ökning av antal utlandsägda företag

Antalet utlandsägda företag i Sverige ökade med 1 292 stycken under år 2021. Efter ökningen fanns det 14 989 utlandsägda företag i Sverige. Antalet anställda i de utländska företagen ökade med 46 448 personer, vilket var en ökning med 7 procent jämfört med föregående års undersökning. Efter ökningen fanns det 753 948 anställda vid utlandsägda företag i Sverige.

Luxemburg ökar ägandet

Luxemburg var det land som stod för den största ökningen av antalet utländska företag. Luxemburg ökade sitt ägande i Sverige mellan åren 2020 och 2021 med 503 företag. Över en längre period, sedan 2011, är det Tyskland som står för den största ökningen av antalet utlandsägda företag. Tyskland ökade sitt ägande i Sverige mellan åren 2011 och 2021 med 425 företag. Norge är i årets undersökning det land som kontrollerar flest företag i Sverige, 2 339 företag, följt av Storbritannien med 1 584 företag och Tyskland 1 425 företag.

Antalet anställda ökar mest i företag kontrollerade från Luxemburg

Flera ägarländer ökade antalet anställda i Sverige år 2021. De största ökningarna förekom i företag kontrollerade från Luxemburg och Storbritannien. Ökningarna uppgick till 17 642 respektive 15 465 anställda jämfört med år 2020. Över en längre period 2011 till 2021 så har den största ökningen av antal anställda skett i företag kontrollerade från Tyskland, Norge och Japan med 25 666 respektive 18 989 och 12 466 anställda.

Flest anställda i Tysklandsägda företag

Tyskland är åter det land som har flest anställda i Sverige, 92 061 personer. Därefter följer Norge och Nederländerna med 76 141 respektive 75 661 anställda. Tyskland och Norge har varit med i toppen de senaste sju undersökningsåren medan Nederländerna är nya på topp tre listan för år 2021.

Få stora företag sysselsätter de flesta

Av de utländska företagen år 2021 saknade 41 procent anställda och 45 procent av företagen hade 1 till 49 anställda i Sverige. Dessa företag sysselsatte 11 procent av de anställda i utländska företag. De stora företagen med fler än 250 anställda utgjorde 4 procent av samtliga utländska företag, men deras andel av sysselsättningen var 67 procent av alla anställda i de utländska företagen. De medelstora företagen med 50 till 249 anställda i Sverige utgjorde 10 procent av de utländska företagen och dess andel av sysselsättningen var 22 procent.

Summary

increase in foreign ownership

Foreign control of enterprises increased in Sweden with 1,292 enterprises in 2021. After the increase there were 14,989 foreign controlled enterprises in Sweden. The number of employees in the foreign controlled enterprises increased with 45,448 persons, which was an increase with 7 percent compared to last year's survey. This meant that there were 753,948 employees in foreign-owned companies in Sweden in 2021.

Luxembourg ownership increased

Luxembourg was the country that accounted for the largest increase of foreign controlled enterprises in Sweden between 2020 and 2021 with an increase of 503 enterprises.

Norway is the country that controls most enterprises in Sweden (2,339 companies) followed by the Great Britain (1,584 companies) and the Germany (1,425 companies).

The number of employees increases most in companies controlled from Luxembourg

Several countries increased their number of employees in Sweden in 2021. The largest increases occurred in companies controlled from the Luxembourg and Great Britain. The increases amounted to 17,642 and 15,465 employees. Over a longer period in 2011 to 2021, the largest increase in the number of employees has been in companies controlled from Germany, Norway and Japan with 25,666, 18,989 and 12,466 employees.

Highest number of employees in German controlled enterprises

Germany is once again the ownership country with the highest number of employees, 92,061; followed by Norway and the Netherlands with 76,141 and 75,661 employees respectively. Germany and Norway have been at the top for the past seven years while the Netherlands is new to the top three list for the year 2021.

A few large enterprises provide most employment

Of the foreign companies in 2021, 41 per cent had no employees and 45 per cent of the companies had 1 to 49 employees in Sweden. These enterprises, however, accounted only for 11 per cent of employees in foreign controlled enterprises. Large enterprises with 250 or more employees accounted for 4 per cent of all foreign controlled enterprises, but their share of employment was 67 per cent of all employees in foreign controlled enterprises. The companies with 50 to 249 employees in Sweden accounted for 10 per cent of the foreign companies and its share of employment was 22 per cent.

1. Definition av utländska företag

Huvudprincipen är att ett företag definieras som utländskt om mer än hälften av aktiernas röstvärde innehas av en eller flera utländska ägare. Om företaget tillhör en koncern i Sverige vars svenska koncernmoder är utlandsägd räknas också hela koncernen som utländsk. Är företaget ägt i flera led är det den yttersta ägaren, det vill säga det moderbolag som i sin tur inte kontrolleras till mer än hälften av något annat bolag, som bestämmer nationaliteten på alla ingående bolag. Företag som ägs till hälften från Sverige räknas som svenskägda och ingår inte i denna rapport.

Förändringen av antalet utländska företag redovisas respektive undersökningsår, vilket kan vara ett annat år än det då ägarförändringen ägt rum. Detta beror på förbättrad täckning i statistiken, där även företag som varit utlandsägda före år 2021 identifierats i årets undersökning.

Förändringar i statistiken beror också på förändringar i populationen utländska företag. Hela koncerner kan från ett år till ett annat ändra nationalitet. En koncern eller ett företag som ena året var utlandsägd kan nästa år vara svenskägd och vice versa. Inom koncerner beror förändringarna framförallt på köp, försäljningar och nedläggningar av bolag. Att förändringar i population kan ha stort genomslag på statistiken bör särskilt beaktas vid tolkningen av utvecklingen i enskilda länder och för enskilda branschgrupper. Populationsförändringarna försvårar även jämförelser över tiden.

Se Fakta om statistiken för mer information om undersökningen samt definitioner.

2. Skillnader mellan olika statistikkällor

Tillväxtanalys mäter omfattning och förändringar i det utländska ägandet i Sverige uttryckt i antal företag och anställda. Utgångspunkten för mätningarna är att identifiera ägare i andra länder som kontrollerar företag i Sverige. Nationaliteten bestäms av den yttersta ägarens hemvist. Tillväxtanalys tillämpar de definitioner som överenskommit i samarbete med OECD och EU (Eurostat) samt rapporterar statistik till dessa organisationer.

Tillväxtanalys statistik mäter den totala omfattningen och nationaliteten bestäms efter den yttersta ägaren som kontrollerar verksamheten.

Det finns annan statistik som mäter transaktioner kring utländska företagsförvärv och ägande över gränserna, till exempel betalningsbalansstatistiken, som omfattar så kallade direktinvesteringar och portföljinvesteringar. Kriteriet för en direktinvestering är att minst tio procent av aktierna eller röstvärdet innehas av en utländsk investerare. En lägre andel räknas som portföljinvestering (finansiell placering). En direktinvestering kan avse nyetableringar, fusioner, förvärv, aktieägartillskott och lån till bolag i ett annat land. Om ett dotter- eller intressebolag självt finansierar sig i värdlandet ingår detta inte i värdet på en direktinvestering. Dessutom bestäms nationaliteten av den närmaste ägarens hemvist och inte av den yttersta ägaren.

Direktinvesteringsstatistiken redovisar alltså finansiella transaktioner med omvärlden och är en delpost i landets betalningsbalans. Det utländska företags verksamhet och deras investeringsvolym i Sverige ingår inte i begreppet direktinvestering.

Liksom vid andra internationella jämförelser finns problem med jämförbarhet. Tillgången och aktualiteten innebär att dessa siffror ofta används i fel sammanhang, till exempel för att redovisa omfattningen på den verksamhet som bedrivs i värdlandet.

Tillväxtanalys statistik och betalningsbalansen kompletterar alltså varandra genom att visa olika aspekter av utlandets ägande i Sverige.

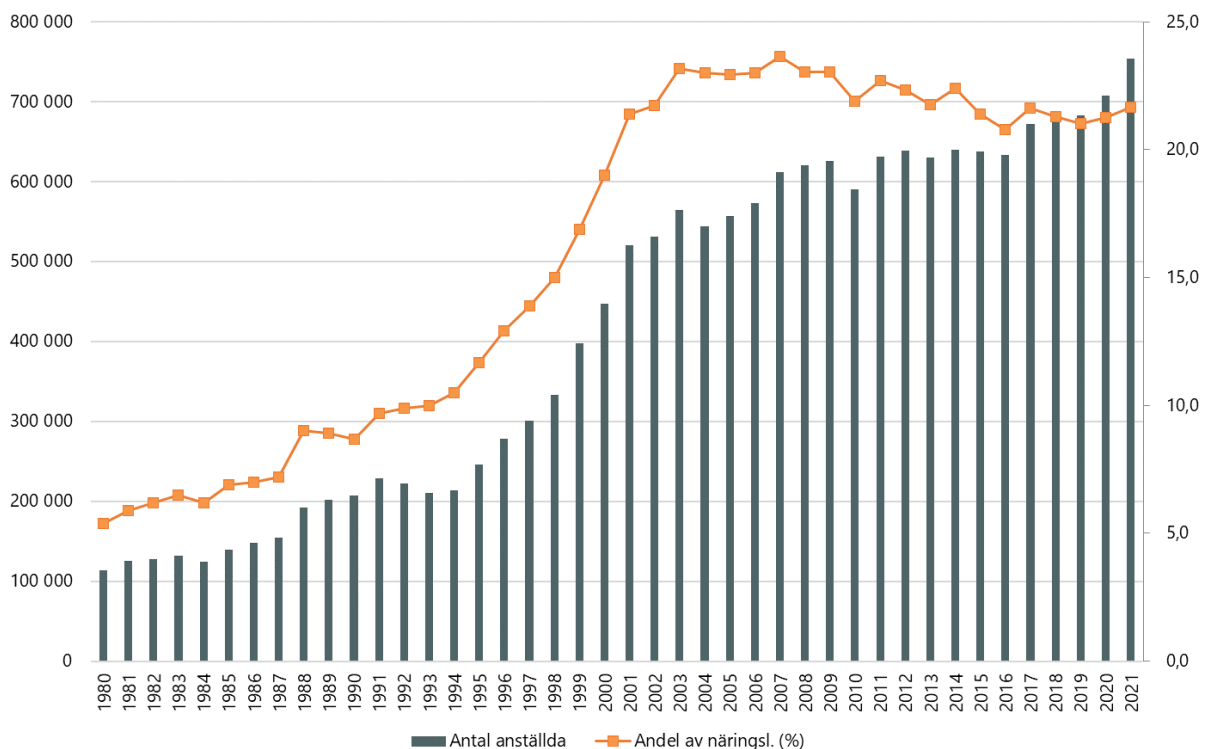
3. Resultat från undersökningen

3.1 Ökning av antalet utlandsägda företag

Antalet utlandsägda företag i Sverige ökade med 1 292 stycken under år 2021. Efter ökningen fanns det 14 989 utlandsägda företag i Sverige. Antalet anställda i de utländska företagen ökade med 46 448 personer, vilket var en ökning med 7 procent jämfört med föregående års undersökning. Efter ökningen fanns det 753 948 anställda vid utlandsägda företag i Sverige. Vilket är fler anställda vid utlandsägda företag i Sverige än vad som någonsin tidigare uppmätts.

I årets undersökning har uppgifterna för undersökningarna år 2018–2020 reviderats. Revideringen innebär en minskning av antalet utlandsägda företag jämfört med tidigare publicerade siffror. Antalet anställda vid de utlandsägda företagen påverkas inte av revideringen. Alla jämförelser i årets rapport mellan årets siffror och tidigare år görs mot de reviderade uppgifterna. Läs mer i Fakta om statistiken

Figur 1 Antalet anställda i utländska företag och deras andel av antalet anställda i näringslivet åren 1980–2021



I undersökningen för år 2021 tillkom 2 612 totalt företag. Detta inkluderar företag som blev utlandsägda 2021 samt företag som aktiverats 2021 från att ha varit vilande. Antalet företag som utgått ur undersökningen uppgick till 1 320, vilket bland annat omfattar företag som inte längre var verksamma på grund av exempelvis likvidation, konkurs, avregistrering, fusion eller att företagen blev svenskägda under år 2021. Detta genererar en nettoökning med 1 292 utländska företag jämfört med 2020 års siffror. De utländska företagens andel av samtliga anställda i näringslivet uppgick till 21,7 procent 2021 vilket var något högre andel jämfört med 2020. Se Figur 1

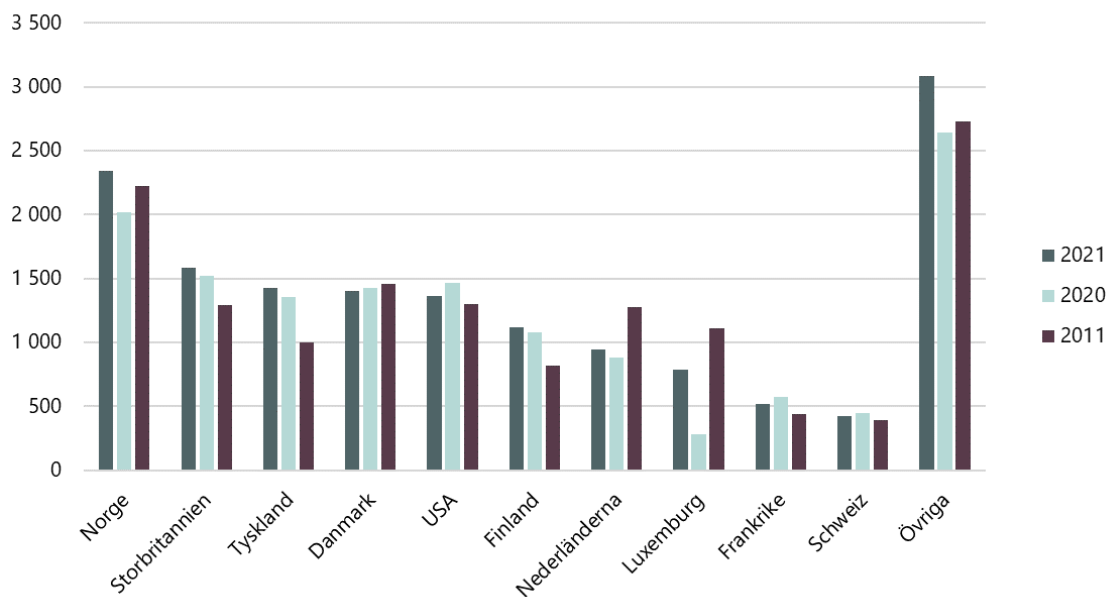
3.2 Luxemburg ökar ägandet

Luxemburg var det land som stod för den största ökningen av antalet utländska företag. Luxemburg ökade sitt ägande i Sverige mellan åren 2020 och 2021 med 503 företag. En stor del av ökningen beror på att några sedan tidigare utlandsägda koncerner med många dotterbolag i Sverige har bytt ägarland till Luxemburg. Över en längre period, sedan 2011, är det Tyskland som står för den största ökningen av antalet utlandsägda företag. Tyskland ökade sitt ägande i Sverige mellan åren 2011 och 2021 med 425 företag.

Norge är i årets undersökning det land som kontrollerar flest företag i Sverige, 2 339 företag, följt av Storbritannien med 1 584 företag och Tyskland 1 425 företag.

Några länder som minskade sitt ägande, var bland annat USA och Liechtenstein. Antalet företag kontrollerade från USA och Liechtenstein minskade med 104 respektive 67 företag. Över en längre period, 2011 till 2021, är det Nederländerna som minskat mest i antal ägda företag med 335 företag. Att tänka på är att en stor del av förändringen av antal utlandsägda företag består av företag med få eller inga anställda i Sverige.

Figur 2 Antalet utländska företag åren 2021, 2020 samt 2011



3.3 Antalet anställda ökar mest i företag kontrollerade från Luxemburg

I företag kontrollerade från EU-länderna (EU27, efter att Storbritannien lämnat) uppgick antalet anställda till 410 296 vilket motsvarade 54 procent av alla anställda i utländska företag. Företag kontrollerade från Norden hade sammanlagt 202 320 anställda, detta motsvarade 27 procent av de anställda i utländska företag. Motsvarande andel för NAFTA-länderna (USA, Kanada och México) var 11 procent, 84 388 anställda.

Flera ägarländer ökade antalet anställda i Sverige år 2021. De största ökningarna förekom i företag kontrollerade från Luxemburg och Storbritannien. Ökningarna uppgick till 17 642 respektive 15 465 anställda jämfört med år 2020. Över en längre period 2011 till

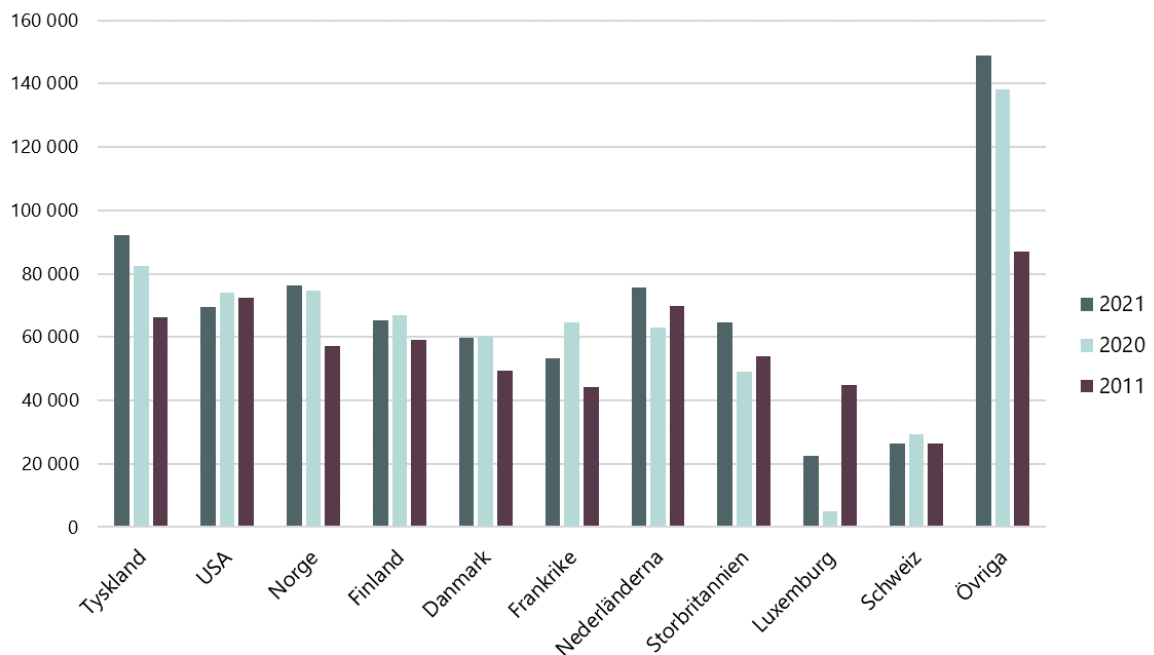
2021 så har den största ökningen av antal anställda skett i företag kontrollerade från Tyskland, Norge och Japan med 25 666 respektive 18 989 och 12 466 anställda.

Antalet anställda minskade i företag kontrollerade från några länder 2021, störst minskning hade företag kontrollerade från Frankrike och Liechtenstein, minskningarna uppgick till 11 374 respektive 6 115. Även över en längre period så har några ägarländer minskat antalet anställda i Sverige. Mellan åren 2011 och 2021 skedde de största minskningarna i företag kontrollerade från Luxemburg respektive USA med 22 322 respektive 3 120 anställda

3.4 Flest anställda i Tysklandsägda företag

Tyskland är åter det land som har flest anställda i Sverige, 92 061 personer. Därefter följer Norge och Nederländerna med 76 141 respektive 75 661 anställda. Tyskland och Norge har varit med i toppen de senaste sju undersökningsåren medan Nederländerna är nya i listan över topp tre för år 2021. Dessutom har Tyskland ökat antalet anställda i Sverige sedan 2020 med 9 736 personer, Norge med 1 413 och Nederländerna med 12 668 anställda.

Figur 3 Antalet anställda i utländska företag åren 2021, 2020 samt 2011 efter ägarland



3.5 Flest företag inom tjänstesektorn

Av samtliga utländska företag tillhörde 81 procent tjänstesektorn och 9 procent tillverkningsindustrin år 2021. Inom tjänstesektorn fanns flest utländska företag inom partihandel, 2 884 företag. Fastighetsverksamhet var den näst största tjänstebranschen sett till antal företag 2 106 företag. Den största branschen för utlandsägda företag inom tillverkningsindustrin var dator och elektronikindustrin med 361 verksamma företag.

År 2021 hade utlandsägda företag 505 526 personer anställda inom tjänstesektorn, det var en ökning med 36 745 personer. Antalet anställda var högt framför allt inom (antal

anställda inom parentes): partihandeln (77 763), detaljhandeln (68 487), samt transport och magasinering (54 402).

Inom tillverkningsindustrin var det 214 055 anställda år 2021, en ökning med 7 630 personer sedan år 2020. Av branscherna inom tillverkningsindustrin hade de utlandsägda företagen flest anställda inom transportmedelsindustrin samt dator och elektroindustrin med 53 800 respektive 45 128 anställda. Totalt sett var 67 procent av alla anställda i utländska företag anställda inom tjänstesektorn, 28 procent inom tillverkningsindustrin och 3 procent inom byggsektorn.

3.6 Högre andel anställda i utlandsägda företag i tillverkningsindustrin

Andelen anställda i utlandsägda företag av samtliga anställda i sektorn i Sverige år 2021 var inom tillverkningsindustrin 40 procent och inom tjänstesektorn 20 procent.

De branscher där störst andel av de anställda i näringslivet hörde till utländska företag var industri för stenkolsprodukter, läkemedelsindustrin respektive kemisk industri med 92, 88 respektive 72 procent av de totala antalet anställda. Den bransch med lägst andel anställda i utlandsägda företag var jordbruk, skogsbruk och fiske med 3 procent.

3.7 Få stora företag sysselsätter flest

41 procent av de utländska företagen år 2021 saknade anställda och 45 procent av företagen hade 1 till 49 anställda i Sverige. Dessa företag sysselsatte 11 procent av de anställda i utländska företag. De stora företagen med fler än 250 anställda utgjorde 4 procent av samtliga utländska företag, men deras andel av sysselsättningen var 67 procent av alla anställda i de utländska företagen. De medelstora företagen med 50 till 249 anställda i Sverige utgjorde 10 procent av de utländska företagen och dess andel av sysselsättningen var 22 procent.

Antalet anställda i de mindre företagen (1 till 49 anställda) var till stor del koncentrerade till tjänstesektorn där 82 procent återfanns. De anställda i de medelstora och större utlandsägda företagen var mer jämnt fördelade mellan tillverkningsindustrin (30 procent) och tjänstesektorn (65 procent).

3.8 Utländskt ägande är koncentrerat till storstadsregionerna

För att få en bättre regional översikt av var de utländska företagen bedriver sin verksamhet i Sverige redovisas även arbetsställen per län i rapporten. År 2021 uppgick antalet utländska arbetsställen till 29 454, en ökning med 2 317 stycken sedan föregående år. Det utländska ägandet är fortsatt koncentrerat till storstadsregionerna. Av alla utländska arbetsställen i Sverige fanns 34 procent i Stockholms län, 16 procent i Västra Götalands län och 15 procent i Skåne län. De största ökningarna skedde i Stockholm respektive Skåne län där antalet ökade med 853 respektive 512 arbetsställen.

Antalet anställda vid utlandskontrollerade arbetsställen ökade i de flesta av länen i årets undersökning. De län där antalet anställda ökade mest var Stockholms län (20 161) och Skåne län (7 378). Det län som hade störst minskning av antalet anställda vid utländska arbetsställen var Södermanlands län med en minskning på 108 personer.

De län som hade flest anställda vid utlandskontrollerade arbetsställen, som andel av det totala antalet anställda i länets näringsliv, var storstadslänen Stockholm, Västra Götaland och Skåne län med 25–26 procent var. De län med minst anställda vid utlandskontrollerade arbetsställen, som andel av det totala antalet anställda i länets näringsliv, var Gotlands län med 7 procent och Norrbottens län med 12 procent.

I Stockholms län arbetade 84 procent av alla anställda i utländska arbetsställen i tjänstesektorn. Andra län med en hög andel anställda i tjänstesektorn var Kronobergs län och Skåne län med motsvarande andelar på 75 respektive 72 procent. I Blekinge respektive Kalmar län var de anställda vid utländska arbetsställen mer koncentrerade till tillverkningsindustrin med andelar på 61 och 58 procent.

3.9 USA största ägarlandet av IT-företag

År 2021 fanns det 1 522 utländska IT-företag i Sverige med 73 566 anställda. USA var det största enskilda ägarlandet av IT-företag både avseende antal företag, 236 stycken samt avseende antal anställda, 13 602 personer.

De största IT-branscherna i Sverige för utländska företag är dataprogrammering med 473 utlandsägda företag och 16 490 anställda och datakonsultverksamhet med 265 utländska företag och 24 436 anställda.

Antalet utlandsägda arbetsställen med IT-verksamhet uppgick till 2 183 år 2021. De län som hade flest anställda vid utländska IT-arbetsställen var storstadslänen Stockholm, Skåne och Västra Götalands län med 34 196, 12 184 respektive 11 175 anställda. I IT-tabellerna ingår samtliga arbetsställen som är klassade som IT-verksamheter, oavsett hur företaget de tillhör är branschklassat. Därur uppkommer skillnaden mellan det totala antalet anställda i de utländska IT-arbetsställena och i de utländska IT-företagen.

Tabellförteckning**List of tables**

Tabell 1 Anställda i utländska företag fördelat på bransch och ägarland 2021. Procentuell fördelning av antal anställda.

Table 1 Employees in foreign controlled enterprises by industry and country of origin 2021. Percentage distribution of employees.

Tabell 2 Utländska företag och anställda 2021, 2020 och 2000 fördelade på ägarland.

Table 2 Foreign controlled enterprises and employees by country of origin, 2021, 2020 and 2000.

Tabell 3 Utländska företag och anställda 2021 och 2020 samt företag i procent av samtliga företag i näringslivet. Branschfördelat.

Table 3 Foreign controlled enterprises and employees, and enterprises as per cent of all enterprises in the business sector 2021 and 2020, by industry.

Tabell 4 Utländska företag och anställda 2021 och 2020 samt anställda i procent av samtliga anställda i näringslivet. Branschfördelat.

Table 4 Foreign controlled enterprises and employees, and employees as per cent of all employees in the business sector 2021 and 2020.

Tabell 5 Utländska företag och anställda 2021, 2020 och 2000 samt anställda i procent av samtliga anställda i näringslivet. Fördelat efter företagsstorlek.

Table 5 Foreign controlled enterprises and employees, and employees as per cent of all employees in the business sector in 2021, 2020 and 2000, by size of enterprise.

Tabell 6 Anställda i utländska företag fördelade på storlek och bransch 2021. Procentuell fördelning av antal anställda.

Table 6 Employees in foreign controlled enterprises by size and industry 2021. Percentage distribution of employees.

Tabell 7 Anställda i utländska arbetsställen fördelade på län och kommun i Sverige 2021. Procentuell fördelning av antal anställda per ländergrupper.

Table 7 Employees in foreign controlled local units by county and municipality in Sweden 2021. Percentage distribution of employees by country.

Tabell 8 Anställda i utländska arbetsställen fördelade på län och kommun i Sverige och bransch 2021. Procentuell fördelning av antal anställda per bransch.

Table 8 Employees in foreign controlled local units by county, municipality, and industry in Sweden 2021. Percentage distribution of employees by industry.

Tabell 9 Antal arbetsställen i utländska företag fördelade på län och kommun i Sverige 2021. Procentuell fördelning av antal arbetsställen per län.

Table 9 Number of local units in foreign controlled enterprises by county and municipality in Sweden 2021. Percentage distribution of local units by county.

Tabell 10 Utländska arbetsställen och anställda 2021, 2020 och 2000 samt anställda i procent av samtliga anställda i näringslivet. Fördelat efter län och kommun.

Table 10 Foreign controlled local units and employees as per cent of all employees in the business sector 2021, 2020 and 2000. Distributed by county and municipality.

Tabell 11 Utländska IT-företag 2021 och 2020. Fördelat på bransch.

Table 11 Foreign controlled ICT enterprises 2021 and 2020, by industry.

Tabell 12 Utländska IT-företag fördelade på de 10 största ägarländerna 2021 och 2020.

Table 12 Foreign controlled ICT enterprises by the 10 largest countries of origin 2021 and 2020.

Tabell 13 Utländska IT-verksamheter i Sverige fördelade på län 2021 och 2020.

Table 13 Foreign controlled ICT activities in Sweden by county 2021 and 2020.

4. Tabeller

Tabell 1 Anställda i utländska företag fördelat på bransch och ägarland 2021. Procentuell fördelning av antal anställda.

Employees in foreign controlled enterprises by industry and country of origin 2021. Percentage distribution of employees.

Ägargrupp / ägarland ¹⁾	Totalt 2021		Varav inom					
	Antal anst.	Andel anst.	Tillverkningsind. ²⁾		Tjänstesektorn ²⁾		Övriga näringar	
			Antal anst.	Andel anst.	Antal anst.	Andel anst.	Antal anst.	Andel anst.
Norden	202 320	100	42 801	21	143 691	71	15 828	8
Finland	65 173	100	19 194	29	38 356	59	7 623	12
Danmark	59 816	100	10 989	18	47 782	80	1 045	2
Norge	76 141	100	12 552	16	57 270	75	6 319	8
EU14	400 331	100	95 200	24	282 990	71	22 141	6
EU27	407 830	100	97 520	24	287 418	70	22 892	6
Nederländerna	75 661	100	6 912	9	67 610	89	1 139	2
Tyskland	92 061	100	34 265	37	51 847	56	5 949	6
Frankrike	53 337	100	7 317	14	42 160	79	3 860	7
Luxemburg	22 629	100	5 065	22	16 629	73	935	4
Italien	5 819	100	3 828	66	1 824	31	167	3
Irland	8 178	100	2 383	29	5 043	62	752	9
Cypern	2 669	100	1 836	69	821	31	12	0
Belgien	10 486	100	1 393	13	8 944	85	149	1
Österrike	5 539	100	3 140	57	2 070	37	329	6
Övriga länder	133 917	100	32 347	24	91 970	69	9 600	7
NAFTA	84 388	100	27 252	32	55 439	66	1 697	2
USA	69 390	100	25 600	37	42 904	62	886	1
Asien	61 994	100	36 822	59	24 705	40	467	1
Japan	21 936	100	11 418	52	10 390	47	128	1
Kina	26 403	100	22 353	85	4 029	15	21	0
Övriga världen	123 394	100	39 843	32	80 559	65	2 992	2
Schweiz	26 379	100	12 198	46	13 084	50	1 097	4
Storbritannien	64 619	100	20 316	31	43 443	67	860	1
TOTALT	753 948	100	214 055	28	505 526	67	34 367	5

1. I landsgrupperna ingår följande länder:

EU 14: Belgien, Danmark, Finland, Frankrike, Grekland, Irland, Italien, Luxemburg, Nederländerna, Portugal, Spanien, Tyskland, Österrike

EU27: Belgien, Bulgarien, Danmark, Cypern, Estland, Finland, Frankrike, Grekland, Irland, Italien, Kroatien, Lettland, Litauen, Luxemburg, Malta, Nederländerna, Polen, Portugal, Rumänien, Slovakien, Slovenien, Spanien, Tjeckien, Tyskland, Ungern, Österrike

NAFTA: Canada, México, USA

2. Tillverkningsindustrin motsvarar SNI 10–33. Tjänstesektorn motsvarar SNI 45–96.

Tabell 2a Utländska företag och anställda 2021 och 2020 fördelade på ägarland.
Foreign controlled enterprises and employees by country of origin, 2021 and 2020.

Ägargrupp / ägarland ¹⁾	2021			Ägargrupp / ägarland ¹⁾	2020		
	Antal företag	Antal anst.	Andel anst.		Antal företag	Antal anst.	Andel anst.
TOTALT	14 989	753 948	100	TOTALT	13 697	707 500	100
EU27	7 734	410 296	54	EU27	6 997	382 522	54
EU14	7 073	402 797	53	EU14	6 426	374 230	53
Norden	4 897	202 320	27	Norden	4 559	202 011	29
NAFTA	1 486	84 388	11	NAFTA	1 599	90 578	13
Asien	682	61 994	8	Asien	553	59 968	8
Norge	2 339	76 141	10	Norge	2 022	74 728	11
Storbritannien	1 584	64 619	9	Storbritannien	1 519	49 154	7
Tyskland	1 425	92 061	12	USA	1 467	73 972	10
Danmark	1 404	59 816	8	Danmark	1 427	60 116	8
USA	1 363	69 390	9	Tyskland	1 355	82 325	12
Finland	1 119	65 173	9	Finland	1 081	66 983	9
Nederländerna	942	75 661	10	Nederländerna	878	62 993	9
Luxemburg	786	22 629	3	Frankrike	572	64 711	9
Frankrike	522	53 337	7	Schweiz	451	29 431	4
Schweiz	424	26 379	3	Luxemburg	283	4 987	1
Japan	288	21 936	3	Japan	259	20 980	3
Cypern	258	2 669	0	Cypern	213	3 170	0
Irland	215	8 178	1	Irland	206	8 481	1
Belgien	214	10 486	1	Italien	186	7 311	1
Jersey	184	6 658	1	Belgien	179	7 913	1
Italien	176	5 819	1	Österrike	152	5 742	1
Österrike	158	5 539	1	Canada	131	16 514	2
Australien	124	10 502	1	Jersey	114
Estland	121	1 507	0	Estland	112	1 482	0
Canada	120	14 896	2	Liechtenstein	101	7 069	1
Kina	113	26 403	4	Spanien	90	2 404	0
Spanien	96	3 688	0	Kina	79	26 224	4
Bahamas	83	251	0	Malta	79	770	0
Hongkong	81	7 445	1	Guernsey	74	1 824	0
Curacao	80	1 717	0	Australien	64	1 306	0
Malta	79	1 242	0	Hongkong	62	8 657	1
Indien	68	3 690	0	Litauen	51	1 221	0
Polen	53	851	0	Indien	46	2 395	0
Litauen	53	301	0	Bermuda	44	1 986	0
Bermuda	51	2 640	0	Lettland	42	233	0
Singapore	51	1 521	0	Singapore	38	656	0
Lettland	43	271	0	Caymanöarna	37	664	0
Guernsey	36	2 560	0	Island	29	184	0
Liechtenstein	34	954	0	Polen	27	987	0
Caymanöarna	29	1 797	0	Jungfruöarna, Brittiska	26	484	0
Island	27	201	0	Tjeckien	18	155	0
Jungfruöarna, Brittiska	25	545	0	Sydkorea	15	457	0
Sydkorea	21	611	0	Förenade Arabemiraten	13	59	0
Tjeckien	20	360	0	Gibraltar	12	364	0
Förenade Arabemiraten	13	31	0	Sydafrika	12	238	0
Portugal	12	171	0	Portugal	12	85	0
Taiwan	10	146	0	Curacao	10	742	0
Israel	10	138	0	Israel	9	138	0
Nya Zeeland	10	79	0	Kuwait	8	185	0
Övriga länder	125	2 939	0	Övriga länder	92	1 661	0
TOTALT	14 989	753 948	100	TOTALT	13 697	707 500	100

Tabell 2b Utländska företag och anställda 2000 fördelade på ägarland.
Foreign controlled enterprises and employees by country of origin 2000.

Ägargrupp / ägarland ¹⁾	2000		
	Antal företag	Antal anst.	Andel anst.
TOTALT	5 519	446 893	100
EU15	3 370	260 393	58
Norden	1 759	118 656	27
NAFTA	810	103 904	23
Asien	212	13 583	3
Norge	668	35 048	8
Danmark	591	41 320	9
USA	775	100 805	23
Nederländerna	644	46 041	10
Storbritannien	550	49 717	11
Luxemburg	101	2 252	1
Tyskland	588	37 453	8
Finland	493	42 035	9
Frankrike	223	35 213	8
Schweiz	313	31 622	7
Cypern	36	2 543	1
Italien	36	1 506	0
Belgien	61	1 389	0
Japan	105	4 670	1
Bahamas	3	10	0
Österrike	57	3 102	1
Malta	0	0	0
Jersey	4	27	0
Canada	35	3 099	1
Irland	18	284	0
Kina	4	13	0
Spanien	6	61	0
Jungfruöarna, Brittiska	8	51	0
Saudiarabien	34	961	0
Indien	2
Guernsey	0	0	0
Australien	9	22	0
Estland	2
Island	7	253	0
Hongkong	6	41	0
Gibraltar	14	326	0
Singapore	3	5 005	1
Polen	4	38	0
Bermuda	8	273	0
Israel	7	100	0
Panama	8	37	0
Lettland	0	0	0
Nya Zeeland	1
Caymanöarna	2
Liechtenstein	10	210	0
Litauen	0	0	0
Ryssland	7	16	0
Sydkorea	6	62	0
Thailand	1
Övriga länder	45	638	0
Land ej specificerat	24	468	0
TOTALT	5 519	446 893	100

1. I landsgrupperna ingår följande länder: EU 14: Belgien, Danmark, Finland, Frankrike, Grekland, Irland, Italien, Luxemburg, Nederländerna, Portugal, Spanien, Tyskland, Österrike. EU27: Belgien, Bulgarien, Danmark, Cypern, Estland, Finland, Frankrike, Grekland, Irland, Italien, Kroatien, Lettland, Litauen, Luxemburg, Malta. Nederländerna, Polen, Portugal, Rumänien, Slovakien, Slovenien, Spanien, Tjeckien, Tyskland, Ungern, Österrike. NAFTA: Canada, México, USA

2. Cellen markeras med ".." pga. statistiksekretess. Tillväxtanalys tillämpar SCB:s frekvens- och dominansregler.

Tabell 3a Utländska företag och anställda 2021 samt företag i procent av samtliga företag i näringslivet, branschfördelat.

Foreign controlled enterprises and employees, and enterprises as per cent of all enterprises in the business sector 2021, by industry.

Bransch / branschgrupp	SNI 2007	2021		Andel anst. av alla i utl.-ägda fbg ¹⁾	Antal företag i näringslivet ²⁾	Utl. ägda företag i proc. av alla i branschen i Sverige ³⁾
		Antal företag	Antal anst.			
Jordbruk, skogsbruk och fiske	01-03	83	1 304	0	243 786	0
Utvinning av mineral	05-09	57	1 413	0	736	8
Tillverkningsindustri	10-33	1 417	214 055	28	53 290	3
Därav						
Livsmedel, drycker och tobak	10-12	137	23 922	3	5 029	3
Textil och beklädnad	13-15	24	1 691	0	4 318	1
Trävaruindustri	16	75	8 059	1	4 777	2
Massa- och pappersindustri	17	59	13 508	2	336	18
Grafisk industri	18	43	487	0	2 633	2
Industri för stenkolsprodukter	19	11	2 496	0	32	34
Kemisk industri	20	112	12 975	2	840	13
Läkemedelsindustri	21	23	13 993	2	148	16
Gummi- och plastvaruindustri	22	92	5 739	1	1 363	7
Jord- och stenvaruindustri	23	49	6 228	1	1 981	2
Stål- och metallverk	24	51	10 306	1	369	14
Metallvaruindustri	25	132	6 840	1	10 103	1
Dator- och elektronikindustri	26-28	361	45 128	6	5 294	7
Transportmedelsindustri	29-30	89	53 800	7	1 960	5
Övrig tillverkningsindustri	31-32	69	4 175	1	6 776	1
Reparationer och installationer	33	90	4 708	1	7 331	1
Försörjning av el, gas, värme och kyla	35	231	4 377	1	2 796	8
Vattenförsörjning, avloppsrening	36-39	55	3 431	0	1 670	3
Därav						
Vatten- och reningsverk	36-37	4	44	0	589	1
Avfallshantering, återvinning, sanering	38-39	51	3 387	0	1 081	5
Byggverksamhet	41-43	661	23 794	3	116 758	1

Tabell 3a forts. Utländska företag och anställda 2021 samt företag i procent av samtliga företag i näringslivet, branschfördelat.

Foreign controlled enterprises and employees, and enterprises as per cent of all enterprises in the business sector 2021, by industry.

Bransch / branschgrupp	SNI 2007	2021				
		Antal företag	Antal anst.	Andel anst. av alla i utl.-ägda fbg ¹⁾	Antal företag i näringslivet ²⁾	Utl. ägda företag i proc. av alla i branschen i Sverige ³⁾
Tjänsteverksamhet	45-99	12 188	505 526	67	825 789	1
Därav						
Handel samt reparation av motorfordon	45	264	12 943	2	24 614	1
Partihandel utom med motorfordon	46	2 884	77 763	10	43 651	7
Detaljhandel utom med motorfordon	47	576	68 487	9	61 710	1
Transport och magasinering utom post- och kurirföretag	49-52	479	54 402	7	31 391	2
Post- och kurirverksamhet	53	13	5 199	1	1 543	1
Hotell och restauranger	55-56	242	15 788	2	35 035	1
Förlag; film, video, radio och TV	58-60	326	13 466	2	22 994	1
Telekommunikation	61	66	4 668	1	1 361	5
Programvaruproducenter, datakonsulter	62-63	922	47 368	6	45 889	2
Banker och andra kreditinstitut	64	780	13 846	2	18 447	4
Försäkringsbolag	65	40	6 516	1	694	6
Stödtjänster till finansiella tjänster	66	283	5 338	1	5 542	5
Fastighetsverksamhet	68	2 106	4 190	1	97 465	2
Juridiska och ekonomiska konsultbyråer	69	116	8 733	1	31 227	0
Huvudkontor; konsultbyråer inom PR	70	1 006	17 553	2	76 467	1
Arkitektkontor, tekniska konsultbyråer	71	482	23 259	3	41 320	1
Vetenskaplig forskning och utveckling	72	148	3 620	0	4 392	3
Reklam och marknadsundersökning	73	212	5 115	1	13 044	2
Andra specialiserade konsultföretag, inkl. veterinärer	74-75	193	7 827	1	35 729	1
Uthyrning och leasing	77	192	5 279	1	6 859	3
Arbetsförmedlingar, rekryteringsföretag	78	150	26 593	4	7 337	2
Rese-, bevaknings-, fastighetsserviceföretag m.m.	79-82	275	39 950	5	30 777	1
Offentlig förvaltning och försvar	84	1	85	0	161	1
Utbildning	85	98	3 944	1	30 642	0
Enheter för hälso- och sjukvård	86	158	19 216	3	32 959	0
Vårdhem och bostäder med omsorg	87	15	6 593	1	1 847	1
Sociala öppenvårdsenheter, socialkontor	88	13	904	0	3 897	0
Enheter för kultur, nöje och fritid	90-93	87	3 005	0	63 069	0
Andra serviceföretag	94-99	61	3 876	1	55 726	0
Ej branschkodade företag	00	297	48	0	5 123	6
TOTALT	00-99	14 989	753 948	100	1 249 948	1

1. Andelen anställda avser anställda i utländska företag i branschen i förhållande till totala antalet anställda i utländska företag.

2. Näringsliv: Företag, företags intresseorganisationer mm, filialer till utländska företag, banker, andra finansinstitut, försäkringsinstitut och personliga företag.

3. Andelen utländska företag avser utländska företag i branschen i förhållande till totala antalet företag i branschen i Sverige.

Tabell 3b Utländska företag och anställda 2020 samt företag i procent av samtliga företag i näringslivet, branschfördelat.

Foreign controlled enterprises and employees, and enterprises as per cent of all enterprises in the business sector 2020, by industry.

Bransch / branschgrupp	SNI 2007	2020				
		Antal företag	Antal anst.	Andel anst. av alla i utl.-ägda ftg ¹⁾	Antal företag i näringslivet ²⁾	Utl. ägda företag i proc. av alla i branschen i Sverige ³⁾
Jordbruk, skogsbruk och fiske	01-03	72	1 325	0	244 951	0
Utvinning av mineral	05-09	55	1 402	0	729	8
Tillverkningsindustri	10-33	1 336	206 425	29	51 897	3
Därav						
Livsmedel, drycker och tobak	10-12	133	23 075	3	4 772	3
Textil och beklädnad	13-15	22	1 627	0	4 352	1
Trävaruindustri	16	67	6 577	1	4 749	1
Massa- och pappersindustri	17	55	12 200	2	341	16
Grafisk industri	18	42	542	0	2 621	2
Industri för stenkolsprodukter	19	11	2 559	0	32	34
Kemisk industri	20	113	13 965	2	826	14
Läkemedelsindustri	21	20	11 158	2	145	14
Gummi- och plastvaruindustri	22	77	6 106	1	1 343	6
Jord- och stenvaruindustri	23	50	6 223	1	1 930	3
Stål- och metallverk	24	55	10 136	1	366	15
Metallvaruindustri	25	130	7 016	1	9 884	1
Dator- och elektronikindustri	26-28	338	43 425	6	5 175	7
Transportmedelsindustri	29-30	78	51 964	7	1 910	4
Övrig tillverkningsindustri	31-32	69	4 371	1	6 658	1
Reparationer och installationer	33	76	5 481	1	6 793	1
Försörjning av el, gas, värme och kyla	35	198	4 077	1	2 822	7
Vattenförsörjning, avloppsrening	36-39	52	3 328	0	1 626	3
Därav						
Vatten- och reningsverk	36-37	2	568	0
Avfallshantering, återvinning, sanering	38-39	50	1 058	5
Byggverksamhet	41-43	577	22 146	3	110 774	1

Tabell 3b forts. Utländska företag och anställda 2020 samt företag i procent av samtliga företag i näringslivet, branschfördelat.

Foreign controlled enterprises and employees, and enterprises as per cent of all enterprises in the business sector 2020, by industry.

Bransch / branschgrupp	SNI 2007		2020			
	Antal företag	Antal anst.	Andel anst. av alla i utl.-ägda fbg ¹⁾	Antal företag i näringslivet ²⁾	Utl. ägda företag i proc. av alla i branschen i Sverige ³⁾	
Tjänsteverksamhet	45-99	11 183	468 781	66	801 478	1
Därav						
Handel samt reparation av motorfordon	45	319	12 909	2	23 828	1
Partihandel utom med motorfordon	46	2 762	73 804	10	43 952	6
Detaljhandel utom med motorfordon	47	587	66 999	9	58 952	1
Transport och magasinering utom post- och kurirföretag	49-52	449	52 635	7	30 361	1
Post- och kurirverksamhet	53	8	2 425	0	848	1
Hotell och restauranger	55-56	221	11 541	2	34 231	1
Förlag; film, video, radio och TV	58-60	304	12 078	2	21 796	1
Telekommunikation	61	59	4 224	1	1 363	4
Programvaruproducenter, datakonsulter	62-63	833	41 983	6	43 966	2
Banker och andra kreditinstitut	64	747	12 477	2	17 069	4
Försäkringsbolag	65	33	6 318	1	729	5
Stödtjänster till finansiella tjänster	66	265	4 881	1	5 590	5
Fastighetsverksamhet	68	1 643	3 039	0	93 439	2
Juridiska och ekonomiska konsultbyråer	69	116	6 567	1	30 510	0
Huvudkontor; konsultbyråer inom PR	70	904	17 127	2	73 323	1
Arkitektkontor, tekniska konsultbyråer	71	442	21 234	3	40 354	1
Vetenskaplig forskning och utveckling	72	128	3 153	0	4 247	3
Reklam och marknadsundersökning	73	208	4 816	1	13 004	2
Andra specialiserade konsultföretag, inkl. veterinärer	74-75	183	7 060	1	35 402	1
Uthyrning och leasing	77	181	5 094	1	6 638	3
Arbetsförmedlingar, rekryteringsföretag	78	145	26 903	4	6 623	2
Rese-, bevaknings-, fastighetsserviceföretag m.m.	79-82	247	40 464	6	29 750	1
Offentlig förvaltning och försvar	84	2	161	1
Utbildning	85	102	3 905	1	30 014	0
Enheter för hälso- och sjukvård	86	119	14 813	2	32 442	0
Vårdhem och bostäder med omsorg	87	20	5 403	1	1 883	1
Sociala öppenvårdsenheter, socialkontor	88	13	4 067	0
Enheter för kultur, nöje och fritid	90-93	81	2 375	0	62 054	0
Andra serviceföretag	94-99	62	4 051	1	54 882	0
Ej branschkodade företag	00	224	16	0	4 682	5
TOTALT	00-99	13 697	707 500	100	1 218 959	1

1. Andelen anställda avser anställda i utländska företag i branschen i förhållande till totala antalet anställda i utländska företag.

2. Näringsliv: Företag, företags intresseorganisationer mm, filialer till utländska företag, banker, andra finansinstitut, försäkringsinstitut och personliga företag.

3. Andelen utländska företag avser utländska företag i branschen i förhållande till totala antalet företag i branschen i Sverige.

4. Cellen markeras med ".." pga. statistiksekretess. Tillväxtanalys tillämpar SCB:s frekvens- och dominansregler.

Tabell 4a Utländska företag och anställda 2021 samt anställda i procent av samtliga anställda i näringslivet, branschfördelat.
Foreign controlled enterprises and employees, and employees as per cent of all employees in the business sector 2021.

Bransch / branschgrupp	SNI 2007	2021		Andel anst. av alla i utl.-ägda ftg ¹⁾	Antal anst. i näringslivet ²⁾	Anst. i proc. av alla i branschen i Sverige ³⁾
		Antal företag	Antal anst.			
Jordbruk, skogsbruk och fiske	01-03	83	1 304	0	49 306	3
Utvinning av mineral	05-09	57	1 413	0	10 496	13
Tillverkningsindustri	10-33	1 417	214 055	28	536 365	40
Därav						
Livsmedel, drycker och tobak	10-12	137	23 922	3	56 953	42
Textil och beklädnad	13-15	24	1 691	0	6 006	28
Trävaruindustri	16	75	8 059	1	31 424	26
Massa- och pappersindustri	17	59	13 508	2	27 922	48
Grafisk industri	18	43	487	0	7 795	6
Industri för stenkolsprodukter	19	11	2 496	0	2 699	92
Kemisk industri	20	112	12 975	2	18 141	72
Läkemedelsindustri	21	23	13 993	2	15 978	88
Gummi- och plastvaruindustri	22	92	5 739	1	19 233	30
Jord- och stenvaruindustri	23	49	6 228	1	17 315	36
Stål- och metallverk	24	51	10 306	1	24 988	41
Metallvaruindustri	25	132	6 840	1	66 720	10
Dator- och elektronikindustri	26-28	361	45 128	6	109 010	41
Transportmedelsindustri	29-30	89	53 800	7	90 762	59
Övrig tillverkningsindustri	31-32	69	4 175	1	22 523	19
Reparationer och installationer	33	90	4 708	1	18 896	25
Försörjning av el, gas, värme och kyla	35	231	4 377	1	26 132	17
Vattenförsörjning, avloppsrening	36-39	55	3 431	0	23 090	15
Därav						
Vatten- och reningsverk	36-37	4	44	0	5 414	1
Avfallshantering, återvinning, sanering	38-39	51	3 387	0	17 676	19
Byggverksamhet	41-43	661	23 794	3	355 777	7

Tabell 4a forts. Utländska företag och anställda 2021 samt anställda i procent av samtliga anställda i näringslivet, branschfördelat.

Foreign controlled enterprises and employees, and employees as per cent of all employees in the business sector 2021.

Bransch / branschgrupp	SNI 2007		2021		Andel anst. av alla i utl.-ägda ftg ¹⁾	Antal anst. i näringslivet ²⁾	Anst. i proc. av alla i branschen i Sverige ³⁾
	Antal företag	Antal anst.	Antal anst.	Andel anst. av alla i utl.-ägda ftg ¹⁾			
Tjänsteverksamhet	45-99	12 188	505 526	67	2 480 047	20	
Därav							
Handel samt reparation av motorfordon	45	264	12 943	2	78 982	16	
Partihandel utom med motorfordon	46	2 884	77 763	10	215 350	36	
Detailhandel utom med motorfordon	47	576	68 487	9	304 847	22	
Transport och magasinering utom post- och kurirföretag	49-52	479	54 402	7	204 775	27	
Post- och kurirverksamhet	53	13	5 199	1	33 510	16	
Hotell och restauranger	55-56	242	15 788	2	201 591	8	
Förslag; film, video, radio och TV	58-60	326	13 466	2	46 723	29	
Telekommunikation	61	66	4 668	1	21 280	22	
Programvaruproducenter, datakonsulter	62-63	922	47 368	6	152 657	31	
Banker och andra kreditinstitut	64	780	13 846	2	58 257	24	
Försäkringsbolag	65	40	6 516	1	22 523	29	
Stödtjänster till finansiella tjänster	66	283	5 338	1	18 430	29	
Fastighetsverksamhet	68	2 106	4 190	1	80 300	5	
Juridiska och ekonomiska konsultbyråer	69	116	8 733	1	51 854	17	
Huvudkontor; konsultbyråer inom PR	70	1 006	17 553	2	90 072	19	
Arkitektkontor, tekniska konsultbyråer	71	482	23 259	3	108 585	21	
Vetenskaplig forskning och utveckling	72	148	3 620	0	18 823	19	
Reklam och marknadsundersökning	73	212	5 115	1	21 331	24	
Andra specialiserade konsultföretag, inkl. veterinärer	74-75	193	7 827	1	29 906	26	
Uthyrning och leasing	77	192	5 279	1	15 413	34	
Arbetsförmedlingar, rekryteringsföretag	78	150	26 593	4	112 783	24	
Rese-, bevaknings-, fastighetsserviceföretag m.m.	79-82	275	39 950	5	176 759	23	
Offentlig förvaltning och försvar	84	1	85	0	393	22	
Utbildning	85	98	3 944	1	89 857	4	
Enheter för hälso- och sjukvård	86	158	19 216	3	79 996	24	
Vårdhem och bostäder med omsorg	87	15	6 593	1	66 551	10	
Sociala öppenvårdsenheter, socialkontor	88	13	904	0	91 539	1	
Enheter för kultur, nöje och fritid	90-93	87	3 005	0	47 300	6	
Andra serviceföretag	94-99	61	3 876	1	39 660	10	
Ej branschkodade företag	00	297	48	0	1 151	4	
TOTALT	00-99	14 989	753 948	100	3 482 364	22	

1. Andelen anställda avser anställda i utlandsägda företag i branschen i förhållande till totala antalet anställda i utlandsägda företag i Sverige.

2. Näringsliv: Företag, företags intresseorganisationer mm, filialer till utländska företag, banker, andra finansinstitut, försäkringsinstitut och personliga företag.

3. Andelen anställda avser anställda i utlandsägda företag i branschen i förhållande till totala antalet anställda i branschen i Sverige.

Tabell 4b Utländska företag och anställda 2020 samt anställda i procent av samtliga anställda i näringslivet, branschfördelat.

Foreign controlled enterprises and employees, and employees as per cent of all employees in the business sector 2020.

Bransch / branschgrupp	SNI 2007	2020				
		Antal företag	Antal anst.	Andel anst. av alla i utl.-ägda fbg ¹⁾	Antal anst. i näringslivet ²⁾	Anst. i proc. av alla i branschen i Sverige ³⁾
Jordbruk, skogsbruk och fiske	01-03	72	1 325	0	47 316	3
Utvinning av mineral	05-09	55	1 402	0	9 515	15
Tillverkningsindustri	10-33	1 336	206 425	29	521 511	40
Därav						
Livsmedel, drycker och tobak	10-12	133	23 075	3	55 163	42
Textil och beklädnad	13-15	22	1 627	0	5 981	27
Trävaruindustri	16	67	6 577	1	29 123	23
Massa- och pappersindustri	17	55	12 200	2	28 095	43
Grafisk industri	18	42	542	0	8 240	7
Industri för stenkolsprodukter	19	11	2 559	0	2 750	93
Kemisk industri	20	113	13 965	2	19 186	73
Läkemedelsindustri	21	20	11 158	2	13 320	84
Gummi- och plastvaruindustri	22	77	6 106	1	19 247	32
Jord- och stenvaruindustri	23	50	6 223	1	17 616	35
Stål- och metallverk	24	55	10 136	1	24 861	41
Metallvaruindustri	25	130	7 016	1	65 886	11
Dator- och elektronikindustri	26-28	338	43 425	6	104 388	42
Transportmedelsindustri	29-30	78	51 964	7	86 790	60
Övrig tillverkningsindustri	31-32	69	4 371	1	22 242	20
Reparationer och installationer	33	76	5 481	1	18 623	29
Försörjning av el, gas, värme och kyla	35	198	4 077	1	25 232	16
Vattenförsörjning, avloppsrening	36-39	52	3 328	0	22 147	15
Därav						
Vatten- och reningsverk	36-37	2	4 888	..
Avfallshantering, återvinning, sanering	38-39	50	17 259	..
Byggverksamhet	41-43	577	22 146	3	344 604	6

Tabell 4b forts. Utländska företag och anställda 2020 samt anställda i procent av samtliga anställda i näringslivet, branschfördelat.

Foreign controlled enterprises and employees, and employees as per cent of all employees in the business sector 2020.

Bransch / branschgrupp	SNI 2007	2020				
		Antal företag	Antal anst.	Andel anst. av alla i utl.-ägda ftg ¹⁾	Antal anst. i näringslivet ²⁾	Anst. i proc. av alla i branschen i Sverige ³⁾
Tjänsteverksamhet	45-99	11 183	468 781	66	2 358 415	20
Därav						
Handel samt reparation av motorfordon	45	319	12 909	2	76 773	17
Partihandel utom med motorfordon	46	2 762	73 804	10	211 107	35
Detaljhandel utom med motorfordon	47	587	66 999	9	294 666	23
Transport och magasinering utom post- och kurirföretag	49-52	449	52 635	7	201 323	26
Post- och kurirverksamhet	53	8	2 425	0	32 952	7
Hotell och restauranger	55-56	221	11 541	2	177 404	7
Förlag; film, video, radio och TV	58-60	304	12 078	2	42 964	28
Telekommunikation	61	59	4 224	1	22 039	19
Programvaruproducenter, datakonsulter	62-63	833	41 983	6	142 990	29
Banker och andra kreditinstitut	64	747	12 477	2	55 195	23
Försäkringsbolag	65	33	6 318	1	22 549	28
Stödtjänster till finansiella tjänster	66	265	4 881	1	17 083	29
Fastighetsverksamhet	68	1 643	3 039	0	77 960	4
Juridiska och ekonomiska konsultbyråer	69	116	6 567	1	50 050	13
Huvudkontor; konsultbyråer inom PR	70	904	17 127	2	84 822	20
Arkitektkontor, tekniska konsultbyråer	71	442	21 234	3	104 346	20
Vetenskaplig forskning och utveckling	72	128	3 153	0	18 240	17
Reklam och marknadsundersökning	73	208	4 816	1	20 917	23
Andra specialiserade konsultföretag, inkl. veterinärer	74-75	183	7 060	1	26 831	26
Uthyrning och leasing	77	181	5 094	1	14 885	34
Arbetsförmedlingar, rekryteringsföretag	78	145	26 903	4	97 468	28
Rese-, bevaknings-, fastighetsserviceföretag m.m.	79-82	247	40 464	6	175 679	23
Offentlig förvaltning och försvar	84	2	270	..
Utbildning	85	102	3 905	1	85 314	5
Enheter för hälso- och sjukvård	86	119	14 813	2	72 684	20
Vårdhem och bostäder med omsorg	87	20	5 403	1	63 760	8
Sociala öppenvårdsenheter, socialkontor	88	13	89 993	..
Enheter för kultur, nöje och fritid	90-93	81	2 375	0	39 941	6
Andra serviceföretag	94-99	62	4 051	1	38 210	11
Ej branschkodade företag	00	224	16	0	1 020	2
TOTALT	00-99	13 697	707 500	100	3 329 760	21

1. Andelen anställda avser anställda i utländska företag i branschen i förhållande till totala antalet anställda i utländska företag i Sverige.

2. Näringsliv: Företag, företags intresseorganisationer mm, filialer till utländska företag, banker, andra finansinstitut, försäkringsinstitut och personliga företag.

3. Andelen anställda avser anställda i utländska företag i branschen i förhållande till totala antalet anställda i branschen i Sverige.

4. Cellen markeras med ".." pga. statistiksekretess. Tillväxtanalys tillämpar SCB:s frekvens- och dominansregler.

Tabell 5 Utländska företag och anställda 2021, 2020 och 2000 samt anställda i procent av samtliga anställda i näringslivet, fördelat efter företagsstorlek.

Foreign controlled enterprises and employees, and employees as per cent of all employees in the business sector in 2021, 2020 and 2000, by size of enterprise.

Företags- storlek/ Antal anst.	2021				2020			
	Antal företag	Antal anst.	Andel anst.	Anst. i proc. av näringsl.	Antal företag	Antal anst.	Andel anst.	Anst. i proc. av näringsl.
0	6 186	0	0	0	5 435	0	0	0
1-9	3 828	14 535	2	2	3 650	14 072	2	2
10-49	2 885	68 262	9	8	2 658	62 805	9	8
50-249	1 529	162 997	22	23	1 438	152 726	22	23
250-499	295	102 516	14	39	265	92 233	13	37
500-	266	405 638	54	39	251	385 664	55	38
TOTALT	14 989	753 948	100	22	13 697	707 500	100	21

Företags- storlek/ Antal anst.	2000			
	Antal företag	Antal anst.	Andel anst.	Anst. i proc. av näringsl.
0	1 238	0	0	0
1-9	1 505	6 339	1	1
10-49	1 563	36 927	8	8
50-249	879	98 479	22	23
250-499	170	58 060	13	33
500-	164	247 088	55	31
TOTALT	5 519	446 893	100	19

Tabell 6 Anställda i utländska företag fördelade på storlek och bransch 2021. Procentuell fördelning av antal anställda.

Employees in foreign controlled enterprises by size and industry 2021. Percentage distribution of employees.

Företags- storlek/ Antal anst.	Totalt 2021		Varav inom					
	Antal anställda		Tillverkningsind. ¹⁾ Antal anställda		Tjänstesektorn ¹⁾ Antal anställda Andel anställda		Övriga näringar Antal anställda Andel anställda	
0	0	0	0	0	0	0	0	0
1-9	14 535	100	1 061	7	12 591	87	883	6
10-49	68 262	100	8 974	13	55 019	81	4 269	6
50-249	162 997	100	43 613	27	108 030	66	11 354	7
250-499	102 516	100	36 431	36	60 565	59	5 520	5
500-	405 638	100	123 976	31	269 321	66	12 341	3
TOTALT	753 948	100	214 055	28	505 526	67	34 367	5

1. Tillverkningsindustrin motsvarar SNI 10–33. Tjänstesektorn motsvarar SNI 45–96.

Tabell 7 Anställda i utländska arbetsställen fördelade på län och kommun i Sverige 2021. Procentuell fördelning av antal anställda per länder grupper.

Employees in foreign controlled local units by county and municipality in Sweden 2021. Percentage distribution of employees by country.

Län/kommun	Totalt 2021		Norden		EU27 ¹⁾		Övriga länder		EU14 ¹⁾	
	Antal anst.	Andel anst.	Antal anst.	Andel anst.	Antal anst.	Andel anst.	Antal anst.	Andel anst.	Antal anst.	Andel anst.
Län										
01 Stockholm	257 124	100	64 153	25	141 040	55	90 971	35	137 038	53
14 Västra Götaland	140 311	100	32 733	23	62 646	45	63 833	45	60 914	43
12 Skåne	102 001	100	25 560	25	60 730	60	32 664	32	59 942	59
05 Östergötland	29 257	100	7 600	26	16 622	57	9 963	34	16 589	57
06 Jönköping	24 395	100	8 345	34	12 201	50	7 481	31	12 175	50
18 Örebro	19 693	100	5 337	27	9 822	50	7 674	39	9 742	49
19 Västmanland	18 492	100	4 174	23	7 040	38	9 811	53	7 004	38
03 Uppsala	17 428	100	5 859	34	10 197	59	5 497	32	10 067	58
08 Kalmar	15 866	100	3 466	22	10 994	69	3 815	24	10 913	69
17 Värmland	15 527	100	7 292	47	9 283	60	3 035	20	9 210	59
13 Halland	14 939	100	4 825	32	10 701	72	2 990	20	10 644	71
20 Dalarna	14 808	100	5 222	35	7 657	52	5 670	38	7 613	51
07 Kronoberg	14 266	100	3 132	22	10 604	74	2 439	17	10 559	74
22 Västernorrland	13 213	100	4 572	35	8 007	61	4 332	33	7 839	59
21 Gävleborg	12 338	100	4 249	34	7 508	61	3 387	27	7 429	60
24 Västerbotten	11 559	100	3 656	32	6 205	54	4 235	37	6 149	53
04 Södermanland	9 161	100	3 021	33	6 269	68	1 933	21	6 244	68
25 Norrbotten	8 733	100	2 916	33	5 379	62	2 088	24	5 364	61
10 Blekinge	8 689	100	2 866	33	3 823	44	3 839	44	3 800	44
23 Jämtland	4 436	100	1 857	42	2 241	51	1 463	33	2 237	50
09 Gotland	1 159	100	486	42	802	69	164	14	802	69
00 Län okänd	553	100	10	1,8	525	95	26	5	523	95
TOTALT	753 948	100	201 331	27	410 296	54	267 310	35	402 797	53
Kommun										
0180 Stockholm	144 700	100	41 137	28	72 290	50	56 285	39	69 084	48
1280 Malmö	43 501	100	11 492	26	28 538	66	11 561	27	28 255	65
1480 Göteborg	75 639	100	14 304	19	33 380	44	37 026	49	32 628	43
Övriga kommuner	490 108	100	134 398	27	276 088	56	162 438	33	272 830	56
TOTALT	753 948	100	201 331	27	410 296	54	267 310	35	402 797	53

1. I landsgrupperna ingår följande länder:

EU 14: Belgien, Danmark, Finland, Frankrike, Grekland, Irland, Italien, Luxemburg, Nederländerna, Portugal, Spanien, Tyskland, Österrike

EU27: Belgien, Bulgarien, Danmark, Cypern, Estland, Finland, Frankrike, Grekland, Irland, Italien, Kroatien, Lettland, Litauen, Luxemburg, Malta, Nederländerna, Polen, Portugal, Rumänien, Slovakien, Slovenien, Spanien, Tjeckien, Tyskland, Ungern, Österrike.

Tabell 8 Anställda i utländska arbetsställen fördelade på län och kommun i Sverige och bransch 2021.

Procentuell fördelning av antal anställda per branschgrupp.

Employees in foreign controlled local units by county, municipality, and industry in Sweden 2021. Percentage distribution of employees by industry.

Län/kommun	Totalt 2021		Varav inom					
	Antal anst.	Andel anst.	Tillverkningsind. ¹⁾		Tjänstesektorn ¹⁾		Övriga näringar	
			Antal anst.	Andel anst.	Antal anst.	Andel anst.	Antal anst.	Andel anst.
Län								
01 Stockholm	257 124	100	31 233	12	216 510	84	9 381	4
03 Uppsala	17 428	100	5 089	29	11 308	65	1 031	6
04 Södermanland	9 161	100	2 832	31	5 854	64	475	5
05 Östergötland	29 257	100	10 470	36	17 703	61	1 084	4
06 Jönköping	24 395	100	10 631	44	13 043	53	721	3
07 Kronoberg	14 266	100	3 257	23	10 708	75	301	2
08 Kalmar	15 866	100	9 196	58	5 887	37	783	5
09 Gotland	1 159	100	409	35	647	56	103	9
10 Blekinge	8 689	100	5 326	61	3 072	35	291	3
12 Skåne	102 001	100	23 456	23	73 190	72	5 355	5
13 Halland	14 939	100	4 297	29	10 124	68	518	3
14 Västra Götaland	140 311	100	47 775	34	88 160	63	4 376	3
17 Värmland	15 527	100	7 073	46	7 418	48	1 036	7
18 Örebro	19 693	100	7 829	40	10 296	52	1 568	8
19 Västmanland	18 492	100	9 265	50	8 612	47	615	3
20 Dalarna	14 808	100	7 616	51	6 426	43	766	5
21 Gävleborg	12 338	100	3 905	32	7 673	62	760	6
22 Västernorrland	13 213	100	5 526	42	6 541	50	1 146	9
23 Jämtland	4 436	100	639	14	3 544	80	253	6
24 Västerbotten	11 559	100	2 454	21	8 033	69	1 072	9
25 Norrbotten	8 733	100	2 175	25	5 815	67	743	9
00 Län okänd	553	100	4	1	543	98	6	1
TOTALT	753 948	100	200 457	27	521 107	69	32 384	4
Kommun								
0180 Stockholm	144 700	100	3 766	3	136 738	94	4 196	3
1280 Malmö	43 501	100	4 565	10	35 909	83	3 027	7
1480 Göteborg	75 639	100	21 940	29	51 673	68	2 026	3
Övriga kommuner	490 108	100	170 186	35	296 787	61	23 135	5
TOTALT	753 948	100	200 457	27	521 107	69	32 384	4

1. Tillverkningsindustrin motsvarar SNI 10–33. Tjänstesektorn motsvarar SNI 45–96. Antalet anställda är här beräknat på arbetsställets bransch och ej företagets bransch som i tabell 1.

Tabell 9 Antal arbetsställen i utländska företag fördelade på län och kommun i Sverige 2021. Procentuell fördelning av antal arbetsställen per län.

Number of local units in foreign controlled enterprises by county and municipality in Sweden 2021 Percentage distribution of local units by county.

Län/kommun	Totalt 2021			
	Antal arbetsställen	Andel arbetsställen ¹⁾	Antal arbetsställen i näringslivet ²⁾	Arbetsställen i procent av näringslivet ³⁾
Län				
01 Stockholm	9 868	34	321 563	3
14 Västra Götaland	4 829	16	197 695	2
12 Skåne	4 427	15	150 687	3
05 Östergötland	1 007	3	44 290	2
06 Jönköping	833	3	42 924	2
13 Halland	792	3	41 467	2
17 Värmland	736	2	38 260	2
03 Uppsala	671	2	41 763	2
18 Örebro	656	2	29 833	2
19 Västmanland	606	2	25 567	2
24 Västerbotten	587	2	40 540	1
21 Gävleborg	586	2	32 773	2
22 Västernorrland	565	2	32 349	2
25 Norrbotten	562	2	34 467	2
20 Dalarna	560	2	41 311	1
04 Södermanland	494	2	28 025	2
08 Kalmar	490	2	29 220	2
07 Kronoberg	471	2	26 409	2
23 Jämtland	298	1	24 505	1
10 Blekinge	286	1	15 818	2
09 Gotland	92	0	9 661	1
00 Län okänd	38	0	15 377	0
TOTALT	29 454	100	1 264 504	2
Kommun				
0180 Stockholm	6 239	21	164 023	4
1280 Malmö	2 051	7	36 007	6
1480 Göteborg	2 307	8	64 440	4
Övriga kommuner	18 857	64	1 000 034	2
TOTALT	29 454	100	1 264 504	2

1. Andelen arbetsställen avser utländska arbetsställen i länet i förhållande till totala antalet utländska arbetsställen.

2. Näringsliv: Företag, företags intresseorganisationer mm, filialer till utländska företag, banker, andra finansinstitut, försäkringsinstitut och personliga företag.

3. Andelen utländska arbetsställen i förhållande till totala antalet arbetsställen i länet.

Tabell 10a Utländska arbetsställen och anställda 2021 och 2020 samt anställda i procent av samtliga anställda i näringslivet. Fördelat efter län och kommun.

Foreign controlled local units and employees as per cent of all employees in the business sector 2021 and 2020. Distributed by county and municipality.

Län/kommun	2021				2020			
	Antal arbetsställen	Antal anst.	Andel anst.	Anst. i proc av näringsl.	Antal arbetsställen	Antal anst.	Andel anst.	Anst. i proc av näringsl.
Län								
01 Stockholm	9 868	257 124	34	26	9 015	236 963	33	24
14 Västra Götaland	4 829	140 311	19	25	4 438	133 380	19	23
12 Skåne	4 427	102 001	14	25	3 915	94 623	13	23
05 Östergötland	1 007	29 257	4	21	961	28 283	4	20
06 Jönköping	833	24 395	3	21	775	23 485	3	20
13 Halland	792	14 939	2	16	716	13 892	2	14
17 Värmland	736	15 527	2	21	718	14 629	2	20
03 Uppsala	671	17 428	2	18	625	16 803	2	18
18 Örebro	656	19 693	3	22	621	18 298	3	20
19 Västmanland	606	18 492	2	23	574	18 480	3	23
24 Västerbotten	587	11 559	2	16	547	10 995	2	15
21 Gävleborg	586	12 338	2	15	559	11 507	2	14
22 Västernorrland	565	13 213	2	19	519	12 568	2	18
25 Norrbotten	562	8 733	1	12	540	8 494	1	12
20 Dalarna	560	14 808	2	18	539	14 353	2	18
04 Södermanland	494	9 161	1	13	516	9 269	1	13
08 Kalmar	490	15 866	2	23	457	13 843	2	20
07 Kronoberg	471	14 266	2	22	448	13 621	2	21
23 Jämtland	298	4 436	1	13	267	4 167	1	12
10 Blekinge	286	8 689	1	22	278	8 703	1	22
09 Gotland	92	1 159	0	7	83	1 131	0	7
TOTALT	29 454	753 948	100	23	27 137	707 500	100	21
Kommun								
0180 Stockholm	6 239	144 700	19	26	5 748	132 744	19	24
1280 Malmö	2 051	43 501	6	33	1 668	39 698	6	30
1480 Göteborg	2 307	75 639	10	29	2 120	71 495	10	27
Övriga kommuner	18 857	490 108	65	21	17 601	463 563	66	20
TOTALT	29 454	753 948	100	23	27 137	707 500	100	21

Tabell 10b Utländska arbetsställen och anställda 2000, samt anställda i procent av samtliga anställda i näringslivet. Fördelat efter län och kommun.

Foreign controlled local units and employees as a per cent of all employees in business sector 2000, by county and municipality.

Län/kommun	2000			
	Antal arbets- ställen	Antal anst.	Andel anst.	Anst. i proc av näringsl.
Län				
01 Stockholm	3 841	130 236	6 766	21
14 Västra Götaland	2 125	88 188	4 581	22
12 Skåne	1 834	57 834	3 004	21
05 Östergötland	436	16 466	855	16
19 Västmanland	301	17 493	909	26
06 Jönköping	343	13 874	721	15
18 Örebro	347	12 360	642	18
17 Värmland	308	14 544	756	24
20 Dalarna	279	13 030	677	20
22 Västernorrland	314	10 204	530	17
03 Uppsala	245	7 317	380	14
07 Kronoberg	221	8 665	450	17
13 Halland	268	6 798	353	12
21 Gävleborg	240	6 659	346	10
08 Kalmar	187	8 089	420	14
04 Södermanland	210	9 311	484	17
24 Västerbotten	261	5 199	270	9
10 Blekinge	149	12 983	674	35
25 Norrbotten	203	2 970	154	6
23 Jämtland	82	2 748	143	10
09 Gotland	35	1 925	100	18
TOTALT	12 229	446 893	100	19
Kommun				
Stockholm	2 348	72 529	16	20
Malmö	810	18 325	4	21
Göteborg	1 111	38 276	9	22
Övriga kommuner	7 960	317 763	71	18
TOTALT	12 229	446 893	100	19

Tabell 11a Utländska It-företag 2021. Fördelat på bransch.
Foreign controlled ICT enterprises 2021, by industry.

Bransch / branschgrupp	SNI 2007	2021					
		Antal företag	Antal anställda	Andel anst. av alla i utl-ägda IT ftg ¹	Antal företag i näringslivet ²	Antal anst. i näringslivet ²	Anst. i proc. av alla i branschen i Sverige ³
Tillverkning av:							
Elektroniska komponenter	26.11	16	250	0	310	2 001	12
Kretskort	26.12	5	519	1	103	1 713	30
Datorer och kringutrustning	26.20	9	723	1	182	1 746	41
Kommunikationsutrustning	26.30	21	1 846	3	256	3 014	61
Hemelektronik	26.40	3	632	1	218	806	78
Optiska instrument och fotoutrustning	26.70	7	334	0	82	939	36
Magnetiska och optiska medier	26.80	0	0	0	12	1	0
Summa tillverkning		61	4 304	6	1 163	10 220	42
Partihandel med:							
Ljud- och bildanläggningar samt videoutrustning	46.432	23	259	0	549	1 489	17
Datorer och kringutrustning samt programvara	46.510	136	6 167	8	1 681	11 852	52
Elektronikkomponenter	46.521	96	2 034	3	1 080	5 178	39
Teleprodukter	46.522	35	521	1	476	1 580	33
Datoriserad materialhanteringsutrustning	46.692	9	167	0	110	323	52
Summa partihandel		299	9 148	12	3 896	20 422	45
Utgivning av dataspel	58.210	21	2 477	3	1 133	5 345	46
Utgivning av annan programvara	58.290	149	5 261	7	2 911	14 130	37
Telekommunikation	61	66	4 668	6	1 700	21 281	22
Dataprogrammering	62.01	473	16 490	22	29 253	73 525	22
Datakonsultverksamhet	62.02	265	24 436	33	18 467	60 417	40
Datordrifttjänster	62.03	48	1 391	2	1 685	6 193	22
Andra IT- och datatjänster	62.09	24	531	1	611	1 477	36
Databehandling, hosting o.d.; webbportaler	63.1	97	4 299	6	3 715	9 943	43
Uthyrning och leasing av kontorsmaskiner och kontorsutrustning (inklusive datorer)	77.33	6	107	0	157	296	36
Reparation av datorer och kringutrustning	95.11	9	397	1	506	729	54
Reparation av kommunikationsutrustning	95.12	4	57	0	472	457	12
TOTALT		1 522	73 566	100	65 669	224 435	33

1. Andelen anställda avser anställda i utländska företag i branschen i förhållande till totala antalet anställda i utländska IT-företag.

2. Näringsliv: Företag, företags intresseorganisationer mm, filialer till utländska företag, banker, andra finansinstitut, försäkringsinstitut och personliga företag.

3. Andelen anställda avser anställda i utländska företag i branschen i förhållande till totala antalet anställda i branschen i Sverige.

Tabell 11b Utländska It-företag 2020. Fördelat på bransch.
Foreign controlled ICT enterprises 2020, by industry.

Bransch / branschgrupp	SNI 2007	2020					
		Antal företag	Antal anställda	Andel anst. av alla i utl- i närings-ägda IT fbg ¹ livet ²⁾	Antal företag i näringslivet ²⁾	Antal anst. i näringslivet ²⁾	Anst. i proc. av alla i branschen i Sverige ³⁾
Tillverkning av:							
Elektroniska komponenter	26.11	14	457	1	300	1 895	24
Kretskort	26.12	4	556	1	95	1 772	31
Datorer och kringutrustning	26.20	9	172	1 572	20
Kommunikationsutrustning	26.30	17	1 935	3	242	3 251	60
Hemelektronik	26.40	3	206	873	81
Optiska instrument och fotoutrustning	26.70	7	351	1	74	938	37
Magnetiska och optiska medier	26.80	0	0	0	13	23	0
Summa tillverkning		54	4 318	6	1 102	10 324	42
Partihandel med:							
Ljud- och bildanläggningar samt videoutrustning	46.432	24	272	0	534	1 246	22
Datorer och kringutrustning samt programvara	46.510	137	5 932	9	1 635	11 661	51
Elektronikkomponenter	46.521	91	1 948	3	1 006	4 867	40
Teleprodukter	46.522	38	777	1	456	1 864	42
Datoriserad materialhanteringsutrustning	46.692	8	125	0	110	308	41
Summa partihandel			9 054	14	3 741	19 946	45
Utgivning av dataspel	58.210	21	2 348	4	985	4 639	51
Utgivning av annan programvara	58.290	134	4 318	6	2 639	12 579	34
Telekommunikation	61	70	4 224	6	1 613	22 043	19
Dataprogrammering	62.01	440	14 109	21	26 412	67 623	21
Datakonsultverksamhet	62.02	256	23 057	34	17 125	58 038	40
Datordrifttjänster	62.03	44	2 462	4	1 501	5 513	45
Andra IT- och datatjänster	62.09	21	465	1	480	1 190	39
Databehandling, hosting o.d.; webbportaler	63.1	88	1 704	3	3 410	9 634	18
Uthyrning och leasing av kontorsmaskiner och kontorsutrustning (inklusive datorer)	77.33	7	142	320	48
Reparation av datorer och kringutrustning	95.11	9	600	1	469	969	62
Reparation av kommunikationsutrustning	95.12	2	423	399	7
TOTALT		1 444	66 839	100	60 042	213 217	31

1. Andelen anställda avser anställda i utländska företag i branschen i förhållande till totala antalet anställda i utländska IT-företag.

2. Näringsliv: Företag, företags intresseorganisationer mm, filialer till utländska företag, banker, andra finansinstitut, försäkringsinstitut och personliga företag.

3. Andelen anställda avser anställda i utländska företag i branschen i förhållande till totala antalet anställda i branschen i Sverige

4. Cellen markeras med ".." pga. statistiksekretess. Tillväxtanalys tillämpar SCB:s frekvens- och dominansregler.

Tabell 12a Utländska It-företag¹⁾ fördelade på de 10 största ägarländerna 2021.
Foreign controlled ICT enterprises¹⁾ by the 10 largest countries of origin 2021.

Ägargrupp / ägarland	Totalt 2021		Varav		Varav	
	Antal företag	Antal anställda	Tjänsteprod. IT-företag ²⁾		Datakonsulter ³⁾	
			Antal företag	Antal anställda	Antal företag	Antal anställda
USA	236	13 602	224	11 795	37	2 623
Storbritannien	216	6 094	213	6 080	35	1 153
Norge	160	8 172	156	7 849	27	3 012
Finland	126	6 613	123	6 176	33	4 943
Tyskland	115	3 141	109	2 974	17	304
Danmark	101	1 511	101	1 511	18	165
Nederländerna	80	4 724	73	4 138	13	176
Frankrike	55	7 924	53	7 900	14	5 000
Japan	53	4 970	51	4 960	4	933
Schweiz	39	1 177	37	818	6	105
Övriga länder	341	15 638	321	15 061	61	6 022
TOTALT	1 522	73 566	1 461	69 262	265	24 436

1. Som IT-företag ingår branscherna (SNI2007): 26.11, 26.12, 26.20, 26.30, 26.40, 26.70, 26.80, 46.432, 46.510, 46.521, 46.522, 46.692, 58.210, 58.290, 61, 62.01, 62.02, 62.03, 62.09, 63.1, 77.33, 95.11, 95.12.

2. I tjänsteproducerande IT-företag ingår branscherna (SNI2007): 46.432, 46.510, 46.521, 46.522, 46.692, 58.210, 58.290, 61, 62.01, 62.02, 62.03, 62.09, 63.1, 77.33, 95.11, 95.12.

3. I datakonsulter ingår branscherna (SNI2007): 62.02.

Tabell 12b Utländska It-företag¹⁾ fördelade på de 10 största ägarländerna 2020.
Foreign controlled ICT enterprises¹⁾ by the 10 largest countries of origin 2020.

Ägargrupp / ägarland	Totalt 2020		Varav		Varav	
	Antal företag	Antal anställda	Tjänsteprod. IT-företag ²⁾		Datakonsulter ³⁾	
			Antal företag	Antal anställda	Antal företag	Antal anställda
USA	192	13 289	180	10 605	28	3 315
Storbritannien	178	3 693	175	3 676	30	375
Norge	169	9 461	163	9 131	28	3 496
Finland	130	7 312	126	..	33	4 715
Danmark	108	1 413	105	..	19	105
Tyskland	102	2 468	96	2 311	12	216
Nederländerna	83	4 125	81	..	18	246
Frankrike	58	8 139	55	..	14	4 621
Japan	50	4 973	49	4 788	5	972
Schweiz	42	534	41	..	7	..
Övriga länder	279	11 432	266	11 124	53	4 944
TOTALT	1 391	66 839	1 337	62 521	247	23 057

1. Som IT-företag ingår branscherna (SNI2007): 26.11, 26.12, 26.20, 26.30, 26.40, 26.70, 26.80, 46.432, 46.510, 46.521, 46.522, 46.692, 58.210, 58.290, 61, 62.01, 62.02, 62.03, 62.09, 63.1, 77.33, 95.11, 95.12.

2. I tjänsteproducerande IT-företag ingår branscherna (SNI2007): 46.432, 46.510, 46.521, 46.522, 46.692, 58.210, 58.290, 61, 62.01, 62.02, 62.03, 62.09, 63.1, 77.33, 95.11, 95.12.

3. I datakonsulter ingår branscherna (SNI2007): 62.02.

4. Cellen markeras med ".." pga. statistiksekretess. Tillväxtanalys tillämpar SCB:s frekvens- och dominansregler.

Tabell 13a Utländska IT-verksamheter i Sverige fördelade på län 2021.
Foreign controlled ICT activities in Sweden by county 2021.

Län / kommun	Antal utlandsägda IT-arbetsställen	Antal anställda i utlandsägda IT-arbetsställen	Andel IT-arbetsställen av alla utlandsägda arbetsställen i länet	Andel anställda i IT-arbetsställen av alla i utlandsägda arbetsställen i länet	Antal IT-arbetsställen i näringslivet	Anställda i IT-arbetsställen i näringslivet	Andel utlandsägda IT-arbetsställen av näringslivets samtliga IT-arbetsställen	Andel anställda i utlandsägda IT-arbetsställen av samtliga anställda i IT-arbetsställen
Län								
01 Stockholm	1 032	34 196	10	13	22 694	101 988	5	34
14 Västra Götaland	331	11 175	7	8	8 377	34 025	4	33
12 Skåne	279	12 184	6	12	6 519	25 682	4	47
05 Östergötland	96	2 702	10	9	1 984	8 933	5	30
24 Västerbotten	45	1 221	8	11	1 112	3 525	4	35
03 Uppsala	38	726	6	4	2 005	4 037	2	18
07 Kronoberg	35	1 569	7	11	679	3 448	5	46
06 Jönköping	33	1 231	4	5	989	3 493	3	35
17 Värmland	32	800	4	5	858	2 958	4	27
13 Halland	29	399	4	3	1 293	2 366	2	17
22 Västernorrland	28	630	5	5	807	3 585	3	18
25 Norrbotten	27	454	5	5	704	2 315	4	20
18 Örebro	26	678	4	3	843	3 063	3	22
08 Kalmar	24	356	5	2	561	1 308	4	27
19 Västmanland	24	732	4	4	934	2 302	3	32
04 Södermanland	21	519	4	6	760	1 479	3	35
10 Blekinge	21	641	7	7	523	2 680	4	24
20 Dalarna	21	386	4	3	811	1 854	3	21
21 Gävleborg	21	389	4	3	705	2 450	3	16
23 Jämtland	12	403	4	9	457	1 083	3	37
09 Gotland	5	50	5	4	235	224	2	22
TOTALT	2 183	71 448	7	9	54 595	213 282	4	33

Tabell 12 Utländska IT-verksamheter i Sverige fördelade på län 2020.
Foreign controlled ICT activities in Sweden by county 2020.

Län / kommun	Antal utlandsägda IT-arbetsställen	Antal anställda i utlandsägda IT-arbetsställen	Andel IT-arbetsställen av alla utlandsägda arbetsställen i länet	Andel anställda i IT-arbetsställen av alla i utlandsägda arbetsställen i länet	Antal IT-arbetsställen i näringslivet	Anställda i IT-arbetsställen i näringslivet	Andel utlandsägda IT-arbetsställen av näringslivets samtliga IT-arbetsställen	Andel anställda i utlandsägda IT-arbetsställen av samtliga anställda i IT-arbetsställen
Län								
01 Stockholm	943	30 019	10	13	22 694	101 988	4	29
14 Västra Götaland	308	10 457	7	8	8 377	34 025	4	31
12 Skåne	264	11 330	7	12	6 519	25 682	4	44
05 Östergötland	83	2 398	9	8	1 984	8 933	4	27
03 Uppsala	41	797	7	5	2 005	4 037	2	20
24 Västerbotten	39	1 179	7	11	1 112	3 525	4	33
17 Värmland	38	893	5	6	858	2 958	4	30
06 Jönköping	35	1 035	5	4	989	3 493	4	30
07 Kronoberg	31	1 389	7	10	679	3 448	5	40
22 Västernorrland	29	..	6	..	807	3 585	4	19
18 Örebro	28	..	5	..	843	3 063	3	24
13 Halland	26	420	4	3	1 293	2 366	2	18
25 Norrbotten	23	474	4	6	704	2 315	3	20
04 Södermanland	22	..	4	..	760	1 479	3	33
19 Västmanland	22	579	4	3	934	2 302	2	25
08 Kalmar	21	..	5	..	561	1 308	4	23
21 Gävleborg	21	..	4	..	705	2 450	3	22
10 Blekinge	19	611	7	7	523	2 680	4	23
20 Dalarna	18	..	3	..	811	1 854	2	22
23 Jämtland	15	..	6	..	457	1 083	3	39
09 Gotland	6	..	7	..	235	224	3	16
TOTALT	2 033	65 202	7	9	54 595	213 282	4	31

1. Cellen markeras med ".." pga. statistiksekretess. Tillväxtanalys tillämpar SCB:s frekvens- och dominansregler.

5. Fakta om statistiken

5.1 Bakgrund och syfte

Myndigheten för tillväxtpolitiska utvärderingar och analyser, Tillväxtanalys, har enligt lagen om officiell statistik (SFS 2001:99) och bilaga till statistikförordning (SFS 2001:100) i uppdrag att framställa och tillgängliggöra statistik över Internationella företag. Statistikansvaret övertogs från Institutet för tillväxtpolitiska studier när Tillväxtanalys bildades våren 2009. Statistikområdet Internationella företag omfattar förutom denna publikation; *Svenska koncerner med dotterbolag i utlandet och Forskning och utveckling i internationella företag*. Denna undersökning har gjorts i samarbete med Statistiska centralbyrån, SCB.

Syftet med denna undersökning är att belysa omfattningen och förändringar i det utländska ägandet av företag, filialer och arbetsställen i Sverige.

Statistikrapporter (även äldre rapporter) kan hämtas gratis från Tillväxtanalys hemsida: www.tillvaxtanalys.se.

5.2 Detta omfattar statistiken

5.2.1 Objekt och population

Målpopulationen är samtliga aktiva utländska företag i Sverige. Statistiken omfattar alla identifierade företag där mer än 50 procent av röstvärdet innehas av en eller flera utländska ägare.

5.2.2 Mätmetod

Undersökningen baseras på Euro Group Register (EGR). EGR sammanställs av Eurostat och dess medlemsländer. Företags- och koncernregister från de olika medlemsländerna kompletteras med data från Bureau Van Dijk av Eurostat och sammanställs till ett EU gemensamt koncernregister med vilket man kan följa ägande över nationsgränserna. Alla svenska bolag som ägs av ett utländskt bolag ingår i statistiken. Ägarland bestäms av var koncernens Global Group Head finns. Uppgifterna kompletteras sedan med uppgifter från olika undersökningar och register vilka administreras av SCB. Undersökningen är helt registerbaserad och har därför ingen uppgiftslämnarbörd.

5.2.3 Revidering av 2018–2020 års siffror

I årets undersökning har uppgifterna för undersökningarna år 2018–2020 reviderats. Revideringen innebär en minskning av antalet utlandsägda företag jämfört med tidigare publicerade siffror. Antalet anställda vid de utlandsägda företagen påverkas inte av revideringen. Alla jämförelser i årets rapport mellan årets siffror och tidigare år görs mot de reviderade uppgifterna. Orsaken till revideringen är att ett flertal icke aktiva bolag felaktigt har räknats med i populationen utlandsägda företag tidigare år. Företagen har återfunnits i ett flertal olika branscher och med olika ägarländer. För undersökningsåren 2018 till 2020 har det redovisats ca 10 procent fler utlandsägda företag jämfört med de nu reviderade siffrorna.

5.2.4 Förändring av antal utländska företag och filialer mellan år 2020 och 2021

I undersökningen avseende 2021 har 2 612 utlandsägda företag och filialer tillkommit. Dessa fördelas på 852 nya mödrar, 1 379 döttrar och 381 filialer. Sedan 2020 års undersökning försvann även 1 320 företag och filialer. Dessa fördelas på 539 mödrar, 586 döttrar och 195 filialer. Resultatet blev därmed en nettoökning med 1 292 företag sedan år 2020.

5.2.5 Virtuella filialer

Antalet filialer som är registrerade för skatt men som saknar fast arbetsställe, så kallade virtuella filialer var 11 954 stycken år 2021. Det var fler virtuella filialer jämfört med år 2020, då de var 9 322 stycken. Dessa filialer bedriver inte någon stadigvarande verksamhet på en adress i Sverige. De virtuella filialerna finns därför inte med i redovisningen över antalet utländska företag i Sverige.

5.3 Definition av aktivt företag

I denna rapport redovisas företag som är aktiva enligt Tillväxtanalys, det vill säga företag som:

- är registrerade för moms och/eller är registrerade som arbetsgivare
- och/eller är F-skatteregistrerat i momsbefriad bransch
- moderbolag som inte är registrerade för moms eller som arbetsgivare, men har aktiva dotterbolag
- Företag med stor ekonomisk betydelse, dvs. företag som har en balansomslutning på över 30 miljoner kronor eller ett aktieinnehav hos VPC på över 30 miljoner kronor.
- företag som innehar fastigheter med minst 1 miljon kronor i taxeringsvärde tas med som aktivt fastighetsbolag.

5.4 Redovisningsgrupper

Uppgifterna redovisas i olika gruppindelningar, vilka också korstabuleras. De vanligaste indelningarna är bransch, ägarland, region (län och kommun) samt storleksklass.

Branschindelningen enligt Svensk Näringsgrensindelning 2007 (SNI2007). SNI2007 motsvarar EU:s branschindelning NACE Rev. 2.

5.5 Referensperiod

Materialet i denna rapport avser utländska företag år 2021. Materialet baseras på uppgifter om ägarförhållandena 2021-12-31.

5.6 Statistikens tillförlitlighet

5.6.1 Tillförlitlighet totalt

Registret över utländska företag innehåller uppgifter om alla kända utländska företag. Genom avstämning mot EGR och andra SCB register (Koncernregistret och Företags databasen) erhålls nya uppgifter om utländska företag. De företag som tillkommer i undersökningen ett specifikt år behöver inte vara nya utländska företag det året utan de kan även ha varit utländska sedan tidigare, men de har inte ingått i undersökningen

tidigare år. En ökning av antalet utländska företag kan således inte enbart sägas bero på ägarförändringar ett visst år.

Förändringar i statistiken kan även bero på förändringar i populationen utländska företag. Hela koncerner kan från ett år till ett annat ändra nationalitet. En koncern eller ett företag som ena året var utlandsägt kan nästa år vara svenskägd och vice versa. Inom koncerner beror förändringarna framförallt på köp, försäljningar och nedläggningar av bolag. Att förändringar i population kan ha stort genomslag på statistiken bör särskilt beaktas vid tolkningen av utvecklingen i särskilda länder och för enskilda branschgrupper. Populationsförändringarna försvårar även jämförelser över tiden.

5.7 Statistikens tillgänglighet

Utländska företag ingår i Sveriges officiella statistik, Internationella företag. Uppgifter om utländska företag publiceras på Tillväxtanalys hemsida www.tillvaxtanalys.se. Statistiken presenteras i en årlig rapport på svenska med kommentarer, diagram och tabeller, dessutom ingår en översättning av sammanfattningen på engelska. Från och med 2021 har statistiken även gjorts tillgänglig via en publik webbdatabas. Detta möjliggör för användaren att själva ta fram statistiska material, exempelvis följa antalet anställda per ägarland över tid. Webbdatabasen publiceras på myndighetens hemsida www.tillvaxtanalys.se. Även EU (Eurostat), OECD och FN (UNCTAD) publicerar uppgifter om utländska företag.

Dokumentet NV1502_Kvalitetsdeklaration_2021 ger en aktuell redogörelse av statistiken med kvalitetsdeklaration och finns tillgänglig på Tillväxtanalys hemsida.

5.7.1 Upplysningstjänster

För ytterligare information kontakta:

Tillväxtanalys, Markus Lindvert, 010-447 44 35, markus.lindvert@tillvaxtanalys.se.

SCB, Stefan Björnsbacka, 019-17 69 51, stefan.bjornsbacka@scb.se.

På vilket sätt statens insatser bidrar till svensk tillväxt och näringslivsutveckling står i fokus för våra rapporter.

Läs mer om vilka vi är och vad nyttan med det vi gör är på www.tillvaxtanalys.se. Du kan även följa oss på LinkedIn och YouTube.

Anmäl dig gärna till vårt [nyhetsbrev](#) för att hålla dig uppdaterad om pågående och planerade analys- och utvärderingsprojekt.

Varmt välkommen att kontakta oss!



Tillväxtanalys

Studentplan 3, 831 40 Östersund

Telefon: 010-447 44 00

E-post: info@tillvaxtanalys.se

Webb: www.tillvaxtanalys.se