

Statistik

2012:05



Statligt stöd till näringslivet 2011

State Aid to the Swedish Industry 2010



Dnr 2012/019
Myndigheten för tillväxtpolitiska utvärderingar och analyser
Studentplan 3, 831 40 Östersund
Telefon 010 447 44 00
Telefax 010 447 44 01
E-post info@tillvaxtanalys.se
www.tillvaxtanalys.se

För ytterligare information kontakta Edgar Iglesias
Telefon 010-447 44 34
E-post edgar.iglesias@tillvaxtanalys.se

Innehåll

Sammanfattning	5
Summary	7
1 Inledning	9
2 Statligt stöd till näringslivet under 2011	11
2.1 Energistöd	13
2.2 Stöd till småföretag.....	13
2.3 Stöd till FoU.....	14
2.4 Statliga bankgarantiprogrammet och krediter under finanskrisen	14
2.4.1 Garantiprogram för bankernas och bostadsinstitutens medelfristiga upplåning ...	15
2.4.2 Kapitaltillskottprogrammet för solventa banker	16
2.4.3 Särskilt stöd till kreditinstitut	16
2.4.4 Stabilitetsfonden	16
2.4.5 Konklusion	16
2.5 Statligt stöd inklusive kulturstöd, transportstöd samt typ av stödinstrument.....	17
3 Statligt stöd i Sverige och EU-medlemsländerna	20
4 Fakta om statistiken	23
4.1 Bakgrund.....	23
4.2 Detta omfattar statistiken	23
4.3 Framställning av statistiken	24
4.4 Statistikens tillförlitlighet	25
Bilaga 1: Myndigheter och organisationer som administrerade stöd 2011.....	26

Sammanfattning

Den här rapporten handlar om statligt stöd till näringslivet inom industrin och tjänstesektorn år 2011. Syftet är att liksom i tidigare rapporter beskriva stödet under det gångna året samt visa hur stödet utvecklas över tid, i enlighet med EU-kommissionens redovisningskrav.

År 2011 uppgick summan av alla stöd till 49 miljarder kronor, inklusive finanskrisrelaterade åtgärder, vilket motsvarar en minskning med 13 procent jämfört med år 2010. Om man exkluderar det krisrelaterade stödet minskade det offentliga stödet med knapp 2 procent i jämförelse med 2010, från 27,9 till 27,4 miljarder kronor. Följande industrigrupper fick ökat stöd under 2011: småföretag med 282 procent, energistöd med 9,8 procent samt FoU med 24 procent. Nettokostnaden för stöd till små företag låg i genomsnitt på en låg nivå före 2011 trots att större finansiella resurser mobiliserades under dessa år. Det regionala stödet var oförändrat under året (1,0 procent) medan stödet till arbetsmarknadsåtgärder sjönk med 2 procent. De andra stödkategorierna inom övrigt stöd minskade med 87 procent, och de sjönk även 2010. Övrigt stöd består mest av åtgärder för visst bostadsbyggande, investeringsstöd till äldreboenden, ad hoc-stöd samt investeringsprogram som ökar den ekologiska hållbarheten i samhället.

Resultaten under 2011 visar också att majoriteten av stödet till näringslivet fördelades i form av skattelättnader och bidrag, och det var främst riktat mot miljöstöd. Mer än 85 procent av det totala stödet till industrin och tjänstesektorn var insatserna inom miljöstöd i form av skattelättnader.¹

Resultaten visar också att den svenska stödgivningen under 2011 (med undantag för stöd beviljat under den tillfälliga gemenskapsramen) följer EU:s råd att medlemsländerna ska ”öka sina insatser för att minska den allmänna statliga stödnivån, genom att flytta tonvikten från *ad hoc*-stöd eller stöd till individuella företag/sektorer till att satsa på branschövergripande mål av gemenskapsintresse, som t.ex. sysselsättning, regional utveckling, utbildning, forskning och miljö”. Stödet inriktades alltså mest till GBER EU-politik,² och syftade främst till att öka tillväxten och skapa fler jobb.

Liksom tidigare år innehåller rapporten ett särskilt avsnitt om den fortsatta ekonomiska krisen och de direkta effekterna på Sveriges och EU27:s ekonomi när det gäller stödnivå. Beskrivningen omfattar även de stödinstrument som länderna i första hand förlitade sig på för att bemöta kriseffekterna under året. Strax efter den globala finanskrisens början hösten 2008 utfärdade kommissionen fyra meddelanden med detaljerade riktlinjer för när statligt stöd till finansinstitut³ kan anses vara förenligt med artikel 107(3)(b) i fördraget om Europeiska Unionens funktionssätt. Det gäller meddelandet Tillämpning av reglerna om statligt stöd på åtgärder till förmån för finansinstitut med anledning av den globala finanskrisen (bankmeddelandet)⁴, meddelandet om rekapitalisering av finansinstitut under den rådande finanskrisen: begränsning av stödet till minsta möjliga och garantier mot otillbörlig snedvridning av konkurrensen (rekapitaliseringsmeddelandet)⁵, meddelandet om behandlingen av värdeminskade tillgångar inom gemenskapens banksektor (meddelandet

¹ Se också rapporten *Commission Staff Working Paper. Autumn 2011 update 1.12.2011*.

² GBER, *General Block Exemption Regulation som ger automatiskt godkännande till 26 projekt*.

³ För att underlätta för läsaren kallas finansinstitut helt enkelt för "banker" i detta dokument.

⁴ EUT C 270, 25.10.2008, s. 8.

⁵ EUT C 10, 15.1.2009, s. 2.

om värdeminskade tillgångar)⁶ och meddelandet om återställandet av lönsamheten och bedömningen av omstruktureringsåtgärder inom finanssektorn under den rådande krisen enligt reglerna om statligt stöd (omstruktureringsmeddelandet)⁷.

Tre av dessa fyra meddelanden, nämligen bankmeddelandet, rekapitaliseringsmeddelandet och meddelandet om värdeminskade tillgångar, anger vilka villkor som gäller för att de viktigaste typerna av stöd som medlemsstaterna beviljar (skuldgarantier, rekapitalisering och åtgärder för övertagande av värdeminskade tillgångar) ska vara förenliga med den inre marknaden. Omstruktureringsmeddelandet anger hur en omstruktureringsplan (eller en lönsamhetsplan) måste vara utformad när banker får krisrelaterat statligt stöd på grundval av artikel 107(3)(b) i fördraget.⁸ I december 2010 antog kommissionen ett femte meddelande som var en förlängning av det fjärde meddelandet.⁹ Det vill säga det omstruktureringsmeddelandet som upphört den 31 december 2011.

⁶EUT C 72, 26.3.2009, s. 1.

⁷EUT C 195, 19.8.2009, s. 9.

⁸ Enligt reglerna får bankerna inte ta emot statligt stöd utan att själva vidta åtgärder för att lösa sina problem.

⁹OJ C 329, 7.12.2010, p. 7.

Summary

This report is about state aid to businesses in industry and services in 2011. The report is also the basis for the WTO report, which is carried out every two years (The last WTO report was in 2010) and it only deals with state aid to the industrial sector. The aim is to describe the state aid over the past years and its historical development in accordance with the EU Commission's accounting requirements.

In 2011, the total of all aid amounted 49 billion crowns, including the financial crisis measures which represented a decrease of 13 percent compared with 2010. Excluding the crisis-related support decreased public aid of 2 percent in comparison with 2010, decreasing from a value of 27.9 to 27.4 billion crowns. The industry groups that aid increased during 2011 was aid to small businesses with an increment of 282 percent, energy subsidies increased by 9,8 percent and aid to R&D and innovation by 24 percent. It should be noted that the net cost of aid to small businesses has shown on average a low level previous to the year 2011 despite greater financial resources that were mobilized during these years. Regional aid during the year was almost unchanged (1.0 per cent) while support for labor market measures declined in 2011 by 2 percent. The miscellaneous aid category fell by 87 percent, falling for a second consecutive year. The Miscellaneous category mainly consists of measures to build some housing, investment support for older homes, ad hoc aid and investment programs that increase the ecological sustainability of the society.

The main results in 2011, show that the majority of state aid for the business community was distributed in the form of tax incentives and grants, and it was directed mostly towards environmental programs covering more than 85 percent of the total volume of aid granted to the industry and the service sectors.

The results also show that the Swedish aid policy implementation in 2011 (with the exception of aid granted under the temporary framework)¹⁰, and as previously reported, has been in agreement with the EU Council recommendation, that states "to increase their efforts to reduce the general level of State aid, shifting the emphasis of the *ad hoc* aid or aid to individual companies / sectors to focus on horizontal objectives of Community interest, such as employment, regional development, education, research and the environment". That is the aid focused most to GBER-EU policy which has been mainly designed to boost growth and jobs.

As in previous years, it is described briefly here in a special section on the continuing economic crisis and the direct effect on the Swedish and on the EU27's economy. It is also presented here the level of aid and the aid instruments that countries have primarily relied upon to respond to the crisis effects in 2011.

Immediately after the global financial crisis that began in autumn 2008, the Commission issued four messages that contain detailed guidance on when state aid to financial institutions¹¹ can be considered compatible with Article 107(3)(b) of the Treaty of

¹⁰ Guided by the temporary framework, Member States also began taking steps from the end of 2009 to ease business's financing constraints. European Commission, Commission Staff working paper. Autumn 2011.

¹¹ The financial institutions are referred to simply as 'banks' in this document.

European Union. This is on the application of State aid rules to measures taken in relation to financial institutions as a result of the global financial crisis,¹²(The Banking Communication), The communication on the recapitalization of financial institutions in the current financial crisis: limitation of aid to the minimum necessary and safeguards against undue distortions of competition,¹³(The Recapitalisation Communication), Communication on the treatment of impaired assets in the Community banking sector (the Impaired Assets Communication), and the Communication on the return to viability and the assessment of restructuring measures in the financial sector in the current crisis under the State aid rules¹⁴(The Restructuring Communication).

Three of these four messages, namely the Banking Communication, Recapitalisation Communication and the Impaired Assets, in the Community of banking sector¹⁵, specify the conditions under which the main types of aid granted by Member States debt guarantees, recapitalization and measures for transfer of impaired assets - are considered to be compatible with the internal market, while the Restructuring Communication indicates how a restructuring plan (or a viability plan) must be designed for the specific cases of crisis-related state aid given to the banks on the basis of Article 107(3)(b) of the Treaty. On December 2010 The Commission adopted a fifth Communication, This was called The Prolongation Communication.¹⁶ This fifth communication was specified to expire on the 31 of December 2011.

¹² *OJ C 270*, 25.10.2008, p. 8.

¹³ *OJ C 10*, 15.1.2009, p. 2.

¹⁴ *OJ C 72*, 26.3.2009, p. 1.

¹⁵ *OJ C 195*, 19.8.2009, p. 9.

¹⁶ *OJ C 329*, 7.12.2010, p. 7.

1 Inledning

Den här rapporten redovisar omfattningen av det statliga stödet till näringslivet under 2011. Årsrapporten innehåller också en beskrivning av stödets utveckling och struktur med historiska data för åren 2003–2010, vilket följer EU-kommissionens redovisningskrav. Stödbranscherna har delats in i olika grupper utifrån stödändamålet och den klassifikation som finns i den årliga EU-kommissionens ”State Aid Notification Interactive” (SANI). En stödordning kan vara uppdelad i olika delar med skilda primära syften, och då har syftet angivits för varje del. Det kan till exempel gälla en stödordning för allmän ekonomisk utveckling med syften som sysselsättning, utbildning och forskning och utveckling. Sektorinformationen fylls i av kommissionens avdelningar i enlighet med stödbeslutet¹⁷.

Statistiken bygger på data som har inhämtats i enlighet med Tillväxtanalys föreskrift Tillväxtanalys FS 2006:1 och senare FS 2009:3. Alla myndigheter som lämnar stöd är skyldiga att lämna uppgifter om det till Tillväxtanalys, enligt Förordning (1988:764) om statligt stöd till näringslivet, § 22–23. I föreskriften står det också närmare hur uppgiftslämningen går till. En gång om året e-postar Tillväxtanalys en tom fil till de aktuella myndigheterna och organisationerna. Kapitlet Fakta om statistiken innehåller en närmare redovisning av de olika källorna, typ av data insamlade samt nettokostnadsmetoden.

Syftet med den här undersökningen är främst att Regeringskansliet ska kunna uppfylla Sveriges åtaganden gentemot EU och Världshandelsorganisationen WTO, när det gäller att rapportera det statliga stödet till företag. Vissa av stöden i rapporten faller dock utanför rapporteringen till EU och WTO, se vidare under Fakta om statistiken. I undersökningen ingår inte medel från EU:s strukturfonder eller de jordbrukspolitiska stöden, utan de rapporteras i stället till Regeringskansliet på annat sätt.

Fram till år 2009 levererade Sverige data om det statliga stödet till EU-kommissionen genom SANI i form av ett formaterat kalkylblad. År 2010 började Sverige i stället leverera data genom en ny form av datautbyte: State Aid Reporting Interactive, SARI. Det verktyget är en utveckling av det gamla systemet och infördes för att underlätta den årliga datainsamlingen¹⁸. SARI är ett webbaserat verktyg med ett flöde av stöddata mellan medlemsländerna och EU-kommissionen. Under 2011 använde nästan alla EU-medlemsländerna SARI. EU-kommissionen följer upp utvecklingen av offentliga stödet inom EU och dess medlemsstater, och resultaten publiceras i den så kallade Resultattavlan för statligt stöd.

Liksom tidigare år innehåller den här rapporten också en kortfattad beskrivning av de finanskrisrelaterade åtgärder som infördes med huvudsyftet att stödja den finansiella stabiliteten i landet. En hel del av åtgärderna utgick från den så kallade stödlagen som riksdagen fattade beslut om i oktober 2008¹⁹. I den delen av rapporten beskrivs också det statliga garantiprogrammet och det kreditengagemang som ökade i samband med den finansiella krisen efter hösten 2008.

¹⁷ Se SANI allmänna regler.

¹⁸ Se SARI, User Manual for Member States. Version of 13 May 2011.

¹⁹ Se lag (2008:814) om statligt stöd till kreditinstitut.

2 Statligt stöd till näringslivet under 2011

Näringslivet får statligt stöd i enlighet med EU:s regler för statligt stöd samt nationella utfärdade principer²⁰. Totalt ingick 68 stödprogram för 2011 (64 stycken år 2010). I bilaga 1 finns de myndigheter och organisationer som administrerade något stöd under 2011. Redovisningen gäller nettokostnaderna för det offentliga stödet, och de beräknas årligen när det gäller stöd till företag i form av direkta bidrag, lån, skatteavdrag, garantier samt insatser i eget kapital. Stödets omfattning och utveckling sedan 2003 framgår av tabell 1.

Tabell 1: De statliga stödens nettokostnader 2003–2011 fördelade på ändamål (miljoner kronor, löpande priser)

Sektor/ändamål	2003	2004	2005	2006	2007	2008	2009	2010	2011
Skatteutgifter vid användning av energi	17 550	16 414	19 671	20 173	19 697	19 288	17 760	18 430	18 040
Energistöd	1 105	1 613	1 338	2 022	2 720	2 989	2 971	3 271	3 593
Företags- och branschspecifikt stöd	1 539	1 677	1 699	1 705	1 790	1 888	1 924	1 830	1 907
Stöd till FoU	666	645	653	706	755	567	745	714	883
Stöd till småföretag	144	161	147	81	93	45	157	54	206
Exportstöd	1	1	1	1	1	0	0	0	0
Arbetsmarknadsstöd	1 728	1 999	2 438	2 417	1 281	927	887	1 271	1 249
<i>Därav:</i>									
<i>anställningsstöd</i>	826	1 183	1 546	1 617	825	610	570	624	823
<i>starta-eget-bidrag</i>	876	816	892	800	456	317	317	647	425
Regionalt stöd	1 500	1 453	1 530	1 726	1 967	1 794	1 621	1 401	1 415
<i>Därav:</i>									
<i>regionalt utvecklingsstöd</i>	361	319	364	606	607	496	521	436	418
<i>nedsatta socialavgifter</i>	425	484	506	562	588	626	521	516	529
<i>transportbidrag</i>	357	359	380	491	312	565	369	351	377
Övrigt stöd	1 116	677	821	1 638	1 571	1 097	1 679	941	122
<i>Därav:</i>									
<i>efterbehandling av förorenade områden</i>			416	588	483	237	293	394	635
<i>mindre hyres- och studentbostäder</i>			373	560	611	655	1310	460	111
Summa offentliga stöd	25 349	24 640	28 298	30 469	29 876	28 595	27 744	27 912	27 415
Summa offentliga stöd exkl. krisåtgärder						28 595	27 744	27 912	27 415
Krisåtgärder till stöd för näringslivet						11 000	35 262	28 719	21 798
Summa offentliga stöd inkl. krisåtgärder						39 595	63 006	56 631	49 213

Stödets nettokostnader i procent av förädlingsvärdet i näringslivet, BNP och statens totala utgifter

Stöd kronor/sysselsatt i näringslivet	8668	8535	9746	10302	10968	10630	10610	10545	10 011
Andel i % av näringslivets förädlingsvärde ¹	1,46	1,35	1,50	1,50	1,38	1,29	1,32	1,24	1,13
Andel i % av BNP**	1,00	0,93	1,02	1,03	0,96	0,89	0,89	0,84	0,78
Andel i % av statsskulden	2,06	1,96	2,16	2,40	2,56	2,56	2,33	2,42	2,47
Andel i % av statsbudgeten	3,83	3,55	3,79	3,76	3,46	3,17	3,91	3,58	3,14
Inkl. krisåtgärder									
Stöd kronor/sysselsatt i näringslivet						14719	24094	21 394	17 971
Andel i % av näringslivets förädlingsvärde**						1,79	3,01	2,51	2,03
Andel i % av BNP**						1,23	2,03	1,71	1,41
Andel i % av statsskulden						3,53	5,30	4,92	4,44
Andel i % av statsbudgeten						4,39	8,88	7,27	5,64

Anm.: Tabell avser stödet till näringslivet, dvs. tillverkningsindustrin och tjänstesektorn. Uppgifterna för 2006–2010 är reviderade. Enstaka större förändringar kan förekomma, av bokföringsmässiga skäl och pga. sent inkomna rapporter om stöd.

Källa för år 2003 är NUTEK.

**SCB reviderat 2011.

I rapporten medräknas allt stöd till företag i näringslivet. Stöden indelas efter bransch samt i FoU-, energi-, export-, regional- och småföretagsstöd. Dessutom finns en kategori för det

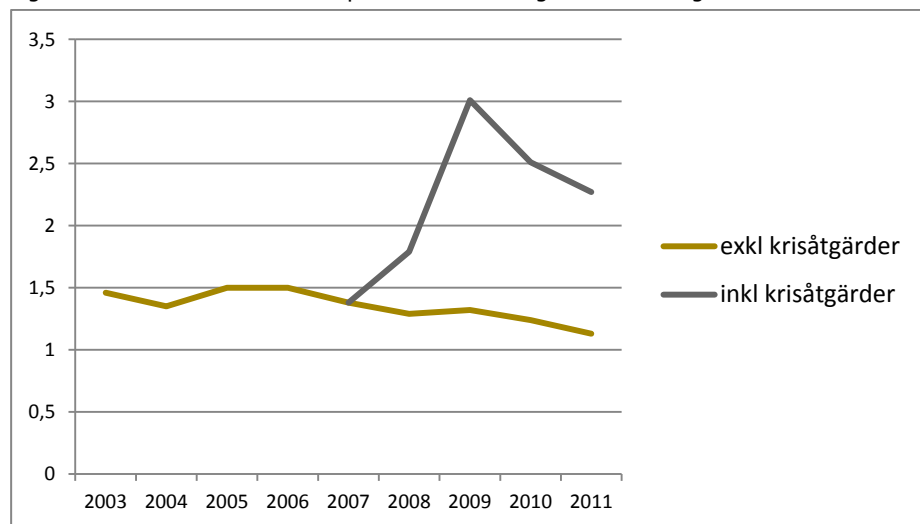
²⁰ Sedan 1998 undersöker Europeiska kommissionen stödnivåerna till industri, jordbruk, fiske, kol, transport och finansiella tjänster i medlemsländerna.

arbetsmarknadspolitiska stöd som går till företag. Däremot ingår inte arbetsmarknadspolitiska åtgärder som främjar företags sysselsättningsnivåer via a-kassan. Vidare omfattar beräkningen inte heller andra statliga utgifter såsom subventionerat tillhandahållande av informationstjänster, statens administrativa kostnad för att driva stödgivande organisationer, jordbruksstöd, bostadssubventioner eller stöd som utbetalas till den offentliga sektorn. Däremot rapporteras från år 2008 ett stödprogram som Jordbruksverket administrerar och som understödjer insatser på livsmedelsområdet till små och medelstora företag.

Rapporten för 2011 inkluderar ett nytt program inom Jordbruksverket, nämligen stöd till utbyggnaden av bredbandsnätet inom ramen för landsbygdsprogrammet samt programmet bredbandsutvecklingen i Västra Götalandsregionen. Sedan 2008 ska Jordbruksverket ge Tillväxtanalys rapporter om utbetalningar av de nämnda stödprogrammen, vilket framgår av Jordbruksverkets regleringsbrev. Tillväxtanalys beräknar årligen det offentliga stödet som utbetalas till företag i form av bidrag, lån, skatteavdrag och garantier eller i form av eget kapital. Det stödet har näringspolitik karaktär, det vill säga har en tydlig näringspolitik inriktning.

Tabell 1 visar nivån, fördelningen samt trender när det gäller de statliga stöden till näringslivet 2011, och de illustreras även i figur 1. Som en jämförelse redovisas även motsvarande belopp för de föregående åtta åren, det vill säga perioden 2003–2010. År 2011 var nettokostnaden för det totala offentliga stödet till näringslivet 27,4 miljarder kronor exklusive krisåtgärder, vilket var en minskning med 500 miljoner kronor eller knapp 2,0 procent jämfört med 2010. I stort sett minskade stödnivån något mellan 2010 och 2011. Däremot uppvisade kategorierna energistöd, stöd till små företag samt FoU-stöd sammantaget en ökning med 16 procent under 2011.

Figur 1: Stödets nettokostnader i procent av förädlingsvärdet i näringslivet 2003–2011



Om finanskrisåtgärderna exkluderas var det offentliga stödets andel av BNP i löpande priser stabil under perioden 2003–2011, det vill säga under 1 procent av BNP. Sedan 2004 har även stödet i förhållande till statsskulden och statsbudgeten varit stabilt, vilket framgår av tabell 1. Stödet i kronor per sysselsatt i näringslivet ökade från 2003 till 2007, men har

sedan dess var oförändrat och var cirka 10 600 kronor per sysselsatt mellan 2008 och 2010. Under 2011 minskade dock stödet per sysselsatt i näringslivet med 5 procent, vilket var en effekt av att näringslivets förädlingsvärde minskade och stödnivån minskade. Utvecklingen under de senaste åren (med undantag för finanskrisåren) har visat en fungerande effektiv kontroll av det statliga stödet efter Europeiska rådets möte i Lissabon 2000 och handlingsplanen för statligt stöd 2005²¹. Då utvidgades och förstärktes EU:s kontroll av statligt stöd och kontrollen blev en nyckelfråga för att bevara den inre marknadens funktion.

Det statliga stödet (exkl. krisåtgärder) som andel av statskulden har 2011 ökat till nästan 2 procent. Däremot minskade stödets andel av statsbudgeten med 12 procent 2011.

2.1 Energistöd

Energistödet består av dessa program som Energimyndigheten administrerar:

- Skattefrihet för vissa biobränslen vid användning som bränsle för uppvärmning
- Skattebefrielse för biodrivmedel
- Statligt stöd till energiforskning
- Effektiv och miljövänlig energiförsörjning
- Klimatinvesteringsprogram (Klimp).

Klimp-programmet administreras av Naturvårdsverket. Energistöd handlar om statligt stöd till energiproducenter och stöd till energiforskning till skillnad från andra liknande program, det vill säga ”statligt stöd vid användning av energi”. Ett exempel på energistöd är stöd till elproduktion som är baserad på förnybara energikällor – elcertifikat eller investeringsstöd till vindkraft och kraftvärme.

Som framgår av tabell 1 har energistödet hela tiden ökat sedan 2003, och 2011 kom en ökning: från 3,3 miljarder år 2010 till 3,6 miljarder kronor år 2011. Totalt 88 procent av det totala energistödet under 2011 gällde stöd i form av nedsatt koldioxidskatt för bränslen som förbrukas i anläggningar som omfattas av EU:s system för handel med uppsläppsrätter samt ändringar av skattebefrielse för biodrivmedel.

Den ökningen av energistödet under hela perioden beror bland annat på nya stödprogram infördes under 2000-talet och nya investeringar för ökad energieffektivitet och för konvertering till förnybara energikällor. År 2006 infördes också programmet Generell punktskattebefrielse för koldioxidneutrala bränslen, med 1,2 miljarder kronor i stöd. 2008 ökade programmets värde med över 2,0 miljarder kronor, men år 2011 hade det minskat i betydelse till 110 miljoner kronor.

2.2 Stöd till småföretag

Stödet till småföretag ökade kraftigt under 2011, med 282 procent, vilket delvis beror på att småföretagsstödet under 2010 var på en låg nivå. Stödet handlar framför allt om ALMI:s stöd till småföretag i form av nyföretagarlån, rörelselån, utvecklingskapital och royaltylån. Nettokostnaden för det totala stödet till småföretag varierade mycket under hela perioden 2003-2011. Detta beror på utvecklingen av inbetalda räntor, kreditförluster och statens avkastningsränta i stödgivningen. De resurser som ALMI mobiliserar till

²¹ State Aid Action Plan (SAAP), COM (2005) 107 final, 7.6.2005.

småföretag ökade under perioden 2005–2011, och särskilt under den finansiella krisen. Nyföretagares utestående lån var 488 miljoner kronor år 2005 och hade 2011 ökat till 586 miljoner kronor. Utestående rörelselån till småföretag ökade från 2,1 miljarder till 4,5 miljarder kronor under samma period.

I företagsfinansiering (från ALMI) ingår följande program: företagarlån, kvinnolån, nyföretagarlån samt ungdomslån, och stödnettokostnaden under 2011 var 9 miljoner kronor. Småföretagens andra program var stöd till insatser på livsmedelsområdet (Jordbruksverket) samt rådgivningsinsatser och designstöd till företag (SVID-stiftelsen) i form av bidrag.

Stöd till små företag faller också under kategorin *de minimis* stöd, och fram till 2009 rapporterades det till EU kommissionen enligt SANI:s förfrågan. *De minimis* stöd är stödkategorier som inte har några betydande konsekvenser för konkurrensen på EU-nivå. De insatserna ingår också i de så kallade GBER-grupperna, det vill säga grupper som styrs av ”General Block Exemption Regulation”.

2.3 Stöd till FoU

Under 2011 ökade stödet till FoU med 24 procent. Framför allt beror ökningen på att GoBiGas projekt fick ett FoU-stöd från Energimyndigheten. GoBiGas står för ”Gothenburg Biomass Gasification Project” och det handlar om att utvinna biogas genom termisk förgasning av skogsråvara såsom grenar och toppar, även kallat grot. I förgasningsanläggningen omvandlas biobränsle till en brännbar gas, en så kallad syntesgas. Projektet är lokaliserat i Göteborg och år 2020 räknar företaget Göteborg Energi med att det ska ge biogas motsvarande 1 TWh. FoU -stödet till företaget har i övrigt varit relativt konstant under de senaste åren.

Under 2000-talet har FoU-stödet varierat relativt mycket, delvis beroende på att vissa stödprogram (såddfinansiering) överfördes till andra myndigheter och statistiken då hamnade under kategorin småföretagsstöd. Enligt den nya innovationspolitiken ska också en stor del av stödet till företag inriktas på växande, mer innovativa företag som kan samarbeta för att klara finansieringen av FoU- och exportsatsningar. I EU:s handlingsplan för statligt stöd²² står det att stödet ska inriktas på att förbättra EU-företagens konkurrenskraft och skapa varaktiga arbetstillfällen. Det innebär mer stöd till FoU, innovation och riskkapital till små företag samt stöd för att säkerställa social och regional sammanhållning samt för att förbättra de offentliga tjänsterna.

2.4 Statliga bankgarantiprogrammet och krediter under finanskrisen

På grund av den fortsatta ekonomiska och finansiella krisen genomförde staten under 2011 en del särskilda åtgärder för att banksystemet ska fungera bättre i den nya situationen som skapades av finanskrisen. Det här avsnittet beskriver kort Riksgäldens agerande under 2011 och framåt för att hantera den krisen som har pågått under de senaste fyra åren. Det gäller Riksgäldens åtgärder för att göra det finansiella systemet i Sverige mer stabilt. En hel del av åtgärderna började i den stödlag som riksdagen fattade beslut om i oktober 2008.

För att underlätta bankernas och bostadsinstitutens värdepappersutlåning fick Riksgälden i uppdrag att, mot en garantiavgift, utfärda statliga garantier för medellånga skuldförbindelser. Programmet omfattade som mest 354 miljarder kronor i juni 2009 och

²² Se SEK(2005) 795 – KOM(2005) 107 slutlig.

uppgick till 91 miljarder kronor den 31 december 2011. Om de befintliga garantierna förfaller kommer de sista garantierna i programmet att upphöra 2015.

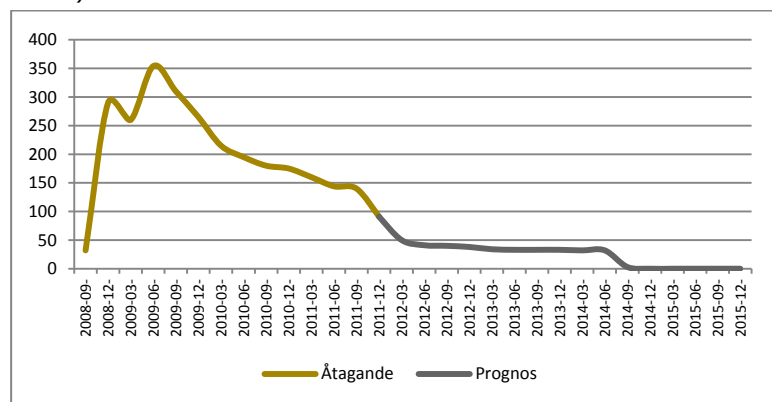
2.4.1 Garantiprogram för bankernas och bostadsinstitutens medelfristiga upplåning²³

Riksgälden hade tidigare uppdraget att lämna statliga garantier för bankers och bostadsinstituts upplåning (garantiprogram), enligt förordning (2008:819) om statliga garantier till banker m.fl. Syftet med garantiprogrammet var att underlätta bankernas och bostadsinstituts upplåning under finanskrisen och därmed ge bättre förutsättningar för företag och hushåll som behövde låna pengar. Som mest uppgick de utställda garantierna till 354 miljarder kronor, vilket var i juni 2009.

Garantiprogrammet avslutades den 30 juni 2011. Under programmets löptid deltog Carnegie Investment Bank, SBAB (inklusive dotterbolaget SCBC), SEB, Sparbanken Öresund, Swedbank, Swedbank Hypotek samt Volvofinans Bank. SEB emitterade dock aldrig några lån inom programmet. Carnegie Investment Bank, Sparbanken Öresund, Swedbank samt Volvofinans Bank har fortfarande utestående garanterade lån.

Det totala värdet av de utställda garantierna var 55 miljarder kronor den 29 februari 2012. Detta ska jämföras med 131 miljarder vid det förra rapporttillfället den 31 oktober 2011, och 91 miljarder vid årsskiftet 2011/2012. De utestående garantierna har således minskat med 76 miljarder kronor sedan förra rapporttillfället, främst beroende på förfall under perioden. Även återköp och valutakursrörelser har påverkat omfattningen av garantiåtagandet räknat i kronor.

Figur 2: Trend av det statliga bankgarantiprogrammet 2008–2011 och prognos för 2012–2015 (miljarder kronor)



Källa: Riksgälden.

Drygt 80 procent av de utestående garantierna är utställda av Swedbank. Drygt två tredjedelar av garantierna avser lån i utländsk valuta, dollar och euro. Totalt avser mer än 95 procent av garantierna lån som är utställda i kronor, dollar och euro. Omkring två tredjedelar avser lån med en kvarvarande löptid på mindre än ett år, och knappt 2 procent avser lån med en kvarvarande löptid över tre år.

²³Riksgälden är stödmyndighet enligt lagen (2008:814) om statligt stöd till kreditinstitut (stödlagen). Enligt förordning (2007) med instruktion för Riksgälden ska myndigheten i mars varje år lämna en redogörelse till regeringen för de åtgärder som Riksgälden har genomfört enligt stödlagen. Enligt Riksgälden regleringsbrev för budgetåret 2012 ska myndigheten därutöver lämna redogörelser till finansdepartementet över aktiva åtaganden enligt stödlagen senast 15 mars, 10 augusti, och 15 november 2012 samt 15 mars 2013.

Figur 2 visar löptidsstrukturen på de utestående garanterade lånen. Förutsatt att det inte blir några ytterligare återköp kommer volymen av utestående garantier att falla till 39 miljarder kronor under 2012, och i slutet av 2013 kommer garantistocken att vara 27 miljarder. De sista garantierna förfaller under andra kvartalet 2015. Riksgälden har i tidigare rapporter till regeringen redovisat en skattning av de förväntade kostnaderna och intäkterna från garantiprogrammet.

Garantiprogrammet hade 2011 en förväntad nettointäkt på 5,8 miljarder kronor, och den förväntade kostnaden var i september 2012 nere på 0,3 miljarder kronor. De förväntade kostnaderna sjunker över tiden, vilket beror på att volymen garanterad upplåning minskar och på att garantiernas återstående löptid blir allt kortare samtidigt som kreditkrisen inte ökar väsentligt i de utestående garantierna.²⁴

2.4.2 Kapitaltillskottprogrammet för solventa banker

Riksgälden fick 2009 möjlighet att ge till solida banker och bostadsinstitut ett kapitaltillskott i form av antingen skuldförbindelser eller aktiekapital. Detta regleras i förordningen (2009:46) om kapitaltillskott till solventa banker m.fl. Kapitaltillskottprogrammet avslutade den 30 juni 2011 och det var endast en bank, Nordea, som deltog i programmet.

2.4.3 Särskilt stöd till kreditinstitut

Riksgälden kan som stödmyndighet ingripa och lämna statligt stöd till kreditinstitut, om det behövs för att motverka en risk för allvarlig störning av det finansiella systemet. Ett sådant stöd kan till exempel lämnas genom garantier och kapitaltillskott, och det förutsätter regeringens godkännande. Flera kreditinstitut deltar i programmet.

2.4.4 Stabilitetsfonden

Riksdagen har beslutat att bygga upp en stabilitetsfond i form av ett konto i Riksgälden som ska finansiera statens framtida åtgärder inom ramen för stödlagstiftningen. Fonden ska tillföras intäkter i samband med stöden samt en årlig stabilitetsavgift som betalas av instituten.

Målsättningen är att fondens behållning inom 15 år (senast år 2023) i genomsnitt ska vara 2,5 procent av BNP. Detta motsvarar en rimlig skattning av de sammanlagda kostnaderna i samband med en betydande bankkris.

I november 2008 avsatte staten inledningsvis 15 miljarder kronor till stabilitetsfonden. Senare samma månad belastades stabilitetsfonden med 2 406 miljoner kronor i samband med Riksgäldens stödlån till Carnegie Investment Bank (CIB).

2.4.5 Konklusion

Staten har, särskilt via insättningsgarantin, betydande explicita garantiåtaganden gentemot den finansiella sektorn. När finanskrisen slog till 2008 instiftades på nytt en lag som gjorde att regeringen kunde utfärda en generell bankgaranti (på samma sätt som under bankkrisen på 1990-talet). Om de befintliga garantierna löper till förfall kommer de sista garantierna i programmet att upphöra år 2015, vilket framgår av figur 2. Tabell 1 i rapporten visar att

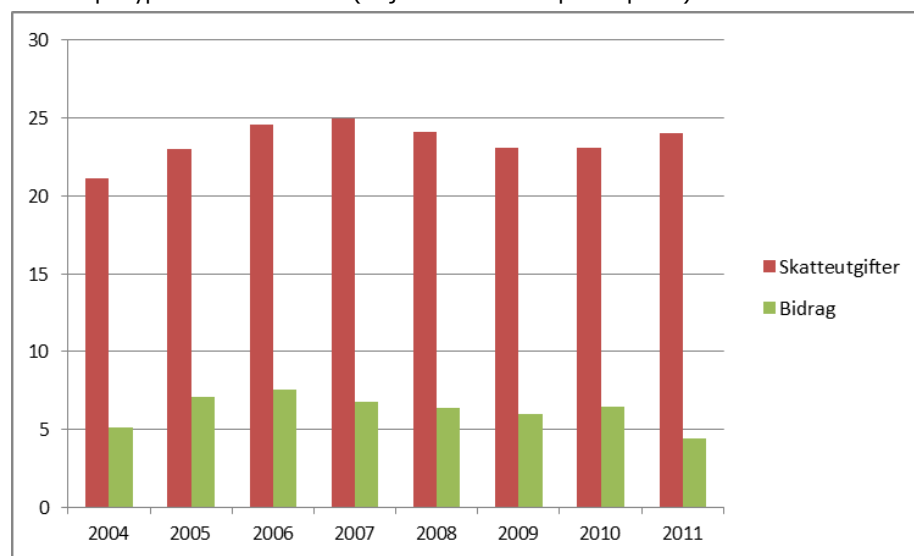
²⁴ SBABs kreditbetyg sänktes från A2 till A1 den 2 november 2011, men detta har haft en mycket begränsad påverkan på den förväntade kostnaden för garantiprogrammet. Anledningen är den korta återstående löptiden på SBAB:s garantier.

garantier och krediter i samband med den finansiella krisen har ökat det totala offentliga stödet sedan 2008. Enligt Riksgälden arbetar Staten intensivt på både nationell och internationell nivå för att förbättra regelverket. Målet är att minska riskerna för finansiella kriser och se till att staten får ett verktyg för att mer effektivt hantera institut som råkar i kris, till en lägre statsfinansiell kostnad.

2.5 Statligt stöd inklusive kulturstöd, transportstöd samt typ av stödinstrument

Nettokostnaderna för det statliga stödet till näringslivet uppgick till 28,6 miljarder kronor under 2011, inklusive transport och kulturstöd men exklusive de finansiella krisåtgärderna. Av detta belopp stod skatteutgifter för 24,0 miljarder kronor medan bidragen var 4,4 miljarder kronor, vilket också framgår av figur 3. Skatteutgifterna var således den helt dominerande delen och motsvarade cirka 85 procent av det totala stödet till näringslivet. Under 2010–2011 var skatteutgifternas andel i förhållande till det totala stödet oförändrad, vilket framgår av figur 3 och tabell 2.

Figur 3: De statliga stödernas nettokostnader till näringslivet inkl. stöd till kultur och transport år 2004–2011 fördelat på typ av stödinstrument (miljarder kronor i löpande priser)



Tabell 2 visar stödets fördelning för Sverige och EU27 per stödtypsinstrument under perioden 2010–2011, med undantag för åtgärderna mot finanskrisen. Enligt tabellen fördelades majoriteten av stödet till näringslivet som bidrag och skattelättnader. Den visar också att fördelningen av stödet i Sverige är mer koncentrerat till skattelättnader jämfört med inom EU27.

Tabell 2: Offentliga utgifter per stödinstrument i EU27 och Sverige 2010–2011 (exkl. krisåtgärder)

Utgifter per stödinstrument 2010	EU27: miljarder	EU27: procent av totala stöd	EU27: procent av totala	Sverige: procent av totala
	€	till industrin och tjänstesektor 2010	stöd till industrin och tjänstesektor 2008 - 2010	stöd till industrin och tjänstesektor 2011***
Bidrag	33,5	54,9	52,0	15,0
Mjuka lån	1,6*	2,7	3,2	0
Garantier	1,5**	2,5	2,1	0
Tillskott av aktiekapital	0,6	1,0	1,1	0
Skattelättnader inkl uppskjuten skatt	23,7	39,0	41,6	85,0

* Nominellt värde av mjuka lån uppgick till 19,1 miljarder €, eller 0,15 procent av EU:s GDP.

** Nominellt värde av garantier uppgick till 34,1 miljarder €, eller 0,27 procent av EU:s GDP.

Källa: GD Competition.

***Källa: Tillväxtanalys.

Skattebefrielser och skattelättnader är det vanligaste stödinstrumentet under de senaste åren. På EU27-nivån uppgick till 10 miljarder euro för miljöskyddsinsatser, 6,5 miljarder euro för regional utveckling, 3,9 miljarder euro för sektoriell utveckling samt 1 miljard euro för FoU-utgifter. En stor del av utgifterna under 2010 gällde också riskkapital tillsammans med småföretagsstöd, med 0,7 billion euro. Sverige beviljade mer än 80 procent av sin stödvolym genom skattebefrielser. Irland, Frankrike, Malta, Portugal och Slovakien uppvisade liknande mönster när det gäller användningen av den här stödtypen. Däremot var bidrag mer än 80 procent av det totala stödet i Danmark, Cypern, Lettland, Litauen, Luxemburg, Nederländerna, Österrike, Rumänien och Slovenien.

Tabell 3: Sverige: Statliga stödets nettokostnader fördelat efter stödtypinstrument 2003-2011* (mnr)

År	Bidrag	Nettolån	Nettogarantier	Skatteutgifter	Netto eget kapital	Netto royalty
2003**	3 350	276,0	0	21 715	1,0	14,6
2004	5 110	247,0	0	20 843	2,0	4,0
2005	5 205	160,7	0	24 350	2,4	0
2006	8 669	82,7	0	22 812	2,1	0
2007	6 778	114,3	0	24 883	2,0	0
2008	6 423	63,5	0	23 965	0	0
2009	6 007	167,7	0	23 215	9,0	0
2010	6 397	77,3	0	23 066	13,1	10,2
2011	4 404	200,0	0	23 993	11,0	2,1

*Inkl. transport och kulturstöd. Exkl. finanskrisåtgärder. **Exkl. transport och kulturstöd.

Stöd i form av garantier, lån och eget kapital har också varit mer sällsynta i Sverige än inom EU som helhet som framgår också av Tabell 3. När det gäller typer av stödinstrument

skiljer sig alltså Sverige från EU27 och de andra nordiska länderna. EU27 använder främst stödinstrumenten bidrag och skattelättnader till företag om man bortser från det krisrelaterade stödet.

De stödinstrument som har använts inom EU, för att motverka finanskrisens effekter, visar att medlemsländerna (inklusive Sverige) i första hand har räknat med garantiordningar som inverkar stabiliserande på finanssektorn utan att belasta de offentliga finanserna alltför tungt. Om man jämför med andra finansiella EU-instrument innebär det hårdare ingripanden, som till exempel rekapitalisering eller utrensning av nedskrivna tillgångar ur balansräkningen.

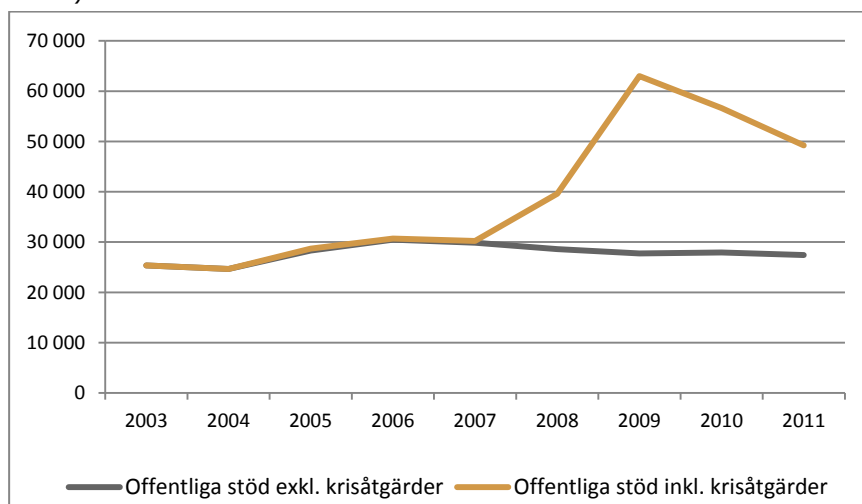
3 Statligt stöd i Sverige och EU-medlemsländerna

Denna rapport beskriver den statliga stödsituationen både i Sverige och i medlemsstaterna EU27 för åren 2010–2011. Den ger en översikt över stödnivåerna och de mål som har fullföljts genom de stöd som Sverige och EU27 har beviljat. Finanskrisen i EU-området fortsatte under 2010–2011, och därför beskriver rapporten det statliga stöd som finansinstitut har beviljats till följd av finans- och ekonomikrisen. Krisen bröt ut hösten 2008, vilket gjorde att det totala offentliga stödet både i Sverige och i EU-medlemsländerna fick större betydelse i förhållande till BNP samt till andra makroindikatorer inom den offentliga sektorn.

Det är också välkänt att utbrottet av krisen fick den ekonomiska tillväxten att mattas av, de offentliga stödutgifterna att öka samt budgetunderskottet att stiga. I början av 2010 fortsatte krisen i vissa EU27-länder, vilket ledde till snabbt växande statskulder. Enligt EU:s senaste rapporter fortsatte under 2011 den finansiella påfrestningen på de 17 medlemsländerna som ingår i EMU och problemet har blivit avsevärd större år 2011. I EU ingår idag 27 medlemsländer och 17 av dessa ingår idag i valutaunionen EMU, (European monetary union).

Under 2011 uppvisade Sveriges ekonomi en positiv utveckling jämfört med föregående år samt jämfört med EU27. Efter en negativ tillväxt under 2009 (-5,3 procent i fasta priser enligt SCB:s nationalräkenskaper) ökade BNP med 6,2 procent under 2010 och med 3,9 procent under 2011. Samtidigt minskade arbetslösheten i Sverige, och enligt Eurostat var den 8,4 procent 2010 och 7,5 procent 2011. Arbetslösheten i EU27 var under samma period 9,6 respektive 10 procent.²⁵

Figur 4: Offentligt stöd till industrin och tjänstesektorn 2003–2011 i Sverige i löpande priser (miljoner kronor)



Saldot på statens budget under 2009 uppvisade ett stort underskott på 176 miljarder kronor, varav drygt hälften bestod av vidareutlåning till Riksbanken för att förstärka

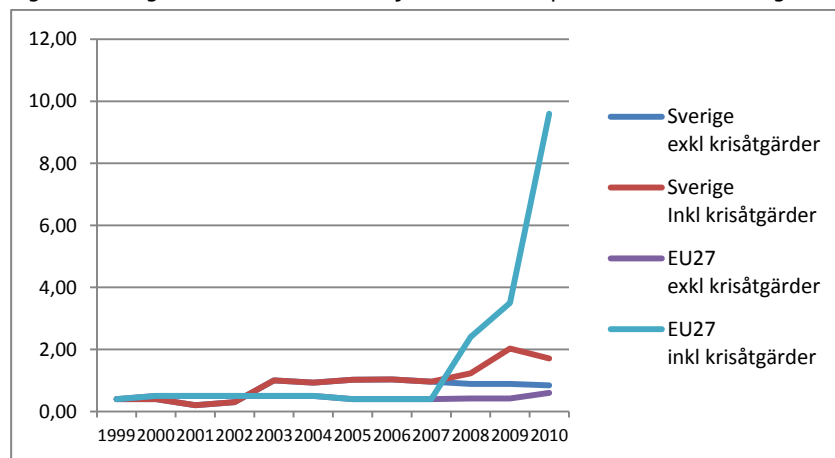
²⁵ Se Eurostats hemsida.

valutareserven. Detta motsvarade 5,7 procent av BNP i löpande priser. Saldot på statens budget under 2010 blev ett underskott på 1,1 miljarder kronor, vilket motsvarade 0,03 procent av BNP. Under 2011 vändes underskottet till ett överskott på 67,8 miljarder, vilket utgjorde knappt 2 procent av BNP.²⁶ Enligt EU:s regler får underskottet i de offentliga finanserna vara högst 3 procent av BNP och den offentliga skulden bör uppgå till högst 60 procent.

Under 2010 började ekonomin i EU-området att stabiliseras, främst på grund av att EU-kommissionen och medlemstaterna försökte motverka den finansiella krisen med hjälp av exceptionella stimulanspaket. De statliga stödutgifterna till den finansiella sektorn var fortfarande höga för hela EU27 under 2010, men det bidrog till en ytterligare stabilisering av banksektorn. I Sverige låg krisåtgärderna på den högsta nivån år 2009 och sedan dess minskade de betydligt fram till år 2011. Detta illustreras i tabell 1 samt figur 1 och 5 (i figurerna ingår inte kulturstöd och transportstöd).

Under perioden 2008-2011 har Sverige minskat sina stödutgifter till industrin och tjänstesektorn (exkl. krisåtgärder) som andel av BNP något jämfört med under perioden 2003–2007. De flesta av stöden i Sverige har horisontella mål (FoU, småföretag, miljö, etc.). Det betyder att de inte är riktade till specifika sektorer i ekonomin.

Figur 5: Statligt stöd till industrin och tjänstesektorn i procent av BNP i Sverige och EU27 1999–2010



Figur 5 visar att stödnivån i Sverige under 2010, exklusive krisåtgärder, var högre än EU27-nivån. Figuren visar också en fallande trend när det gäller stödet i Sverige, vilket närmar sig på EU27-nivån. Samma år hade dock EU27 en markant ökning av stödnivån inklusive krisåtgärderna jämfört med året innan, från 3,5 procent av BNP till 9,6 procent. Enligt EU-kommissionens resultattavla vägleds medlemstaterna av den tillfälliga ramen ("temporary framework") och vidtog också åtgärder för att underlätta de finansiella restriktionerna. Detta ledde till att det statliga stödet som andel av BNP ökade kraftigt.

Denna ökning fortsatte under 2010 som en följd av krisrelaterat stöd till framför allt den finansiella sektorn. De krisrelaterade åtgärderna, det vill säga stöd till finanssektorn genom

²⁶ *ESV och Riksgälden hemsida. Se också Prognos, statens budget och de offentliga finanserna. ESV, Juni 2012:33.*

rekapitalisering och övertagande av osäkra tillgångar, uppgick i EU27 till 121,3 miljarder euro (1 procent av EU:s BNP) medan den totala genomsnittliga volymen av garantier och likviditetsåtgärder var 983,9 miljarder euro (8 procent av EU:s BNP).²⁷

²⁷ Se EU-Kommissionen scoreboard, höst 2011, uppdaterad. sida 8.

4 Fakta om statistiken

4.1 Bakgrund

Tillväxtanalys ansvarar sedan 2005 för uppföljning och rapportering till regeringen av statligt stöd till näringslivet, i enlighet med de återrapporteringskrav som följer av Världshandelsorganisationens och Europeiska gemenskapernas bestämmelser om statligt stöd. Se Förordning (2000:1133) med instruktion för Tillväxtanalys § 4 a och Förordning (1988:764) om statligt stöd till näringslivet § 22–23.

Enligt de internationella regler som administreras av Världshandelsorganisationen WTO begränsas användningen av stöd och subventioner till näringslivet. I artikel 25 av *The WTO Agreement on Subsidies and Countervailing Measures* krävs att medlemsländerna öppet redovisar vilka stödprogram som förekommit och vilka stödbelopp som utbetalats.

Liknande regler finns också inom EU. I artikel 87 i Fördraget om upprättandet av Europeiska gemenskapen anges vilka typer av stöd som är förenliga med den gemensamma marknaden, eller som kan vara det. Det är Europeiska kommissionens uppgift att tolka reglerna och avgöra om de stödprogram som medlemsstaterna vill införa kan anses vara förenliga med den gemensamma marknaden. För tillåtna stödprogram kräver kommissionen en årlig redovisning av hur stora belopp som lämnas i stöd.

Det är för att förse Regeringskansliet med underlag till den internationella rapporteringen, som Tillväxtanalys undersöker omfattningen av det statliga stödet.

4.2 Detta omfattar statistiken

Undersökningen gäller väsentligen sådant stöd som omfattas av statsstödsreglerna i artikel 87 i Fördraget om upprättandet av Europeiska ekonomiska gemenskapen. Ditt räknas inte EU:s strukturfonder eller de jordbrukspolitiska stöden, vilka rapporteras till Regeringskansliet på annat sätt. En del stödprogram som enbart lämnar stöd med mindre belopp ingår inte heller i statistiken. Dessa så kallade *de minimis*-stöd får lämna högst 100 000 euro till samma företag under en period av tre år. *De minimis*-stödet regeln ändrades enligt Kommissionens förordning (EG) nr 1998/2006 av den 15 december 2006 om tillämpningen av artiklarna 87 och 88 i fördraget på stöd av mindre betydelse. Det totala stöd av mindre betydelse som beviljas ett företag får inte överstiga 200 000 euro under en period om tre beskattningsår. Ett företag verksamt inom vägtransportsektorn får inte beviljas stöd av mindre betydelse som överstiger 100 000 euro under en period om tre beskattningsår. Förordningen ska tillämpas från och med den första januari 2007 till och med den 31 december 2013.

Även om *de minimis*-stöd inte behöver rapporteras till EU så finns vissa stödprogram med i denna undersökning för att fortsätta den statistik som Nutek tidigare publicerade i rapporten *Svenskt näringsliv och näringspolitik*. Av detta skäl ingår också uppgifter om den arbetsmarknadspolitiska stödformen anställningsstöd, som enligt EU:s regler är en generell stödform som inte omfattas av artikel 87 i EU-fördraget.

I rapporten publiceras inte de stöd som har kulturpolitisk karaktär och inte de upphandlingar av trafik som görs av Rikstrafiken eller Luftfartsstyrelsens stöd till flygplatser numera Trafikverket.

4.3 Framställning av statistiken

Från och med 2006 inhämtas underlag till statistiken i enlighet med Tillväxtanalys föreskrift Tillväxtanalys FS 2006:1. Alla myndigheter som lämnar stöd är skyldiga enligt Förordning (1988:764) om statligt stöd till näringslivet § 22–23 att lämna uppgifter till Tillväxtanalys och föreskriften anger närmare hur uppgiftslämningen går till.

En gång om året e-postar Tillväxtanalys en tom fil till aktuella myndigheter och organisationer. Uppgiftslämnaren fyller i sin fil i tillämpliga delar med information om föregående års utbetalningar, därefter returneras den till Tillväxtanalys. Uppgiftslämnarna hämtar uppgifterna från sin bokföring, sina administrativa register eller andra källor.

Alla uppgiftslämnare uppmanas att lämna uppgifter om varje enskild stödmottagare, men där detta inte är tillåtet eller praktiskt möjligt medges att lämna summerade uppgifter per stödprogram. På Tillväxtanalys sammanställs svaren i en databas som sedan används för att producera underlag till bland annat EU-kommissionen, WTO och denna statistikrapport.

Typerna av stöd som förekommer är i huvudsak: bidrag, lån, garantier, skattereduktion, ägarkapital och kapital mot royalty. Inga uppgifter samlas in om kostnader för att administrera stödprogrammen.

För varje stödform summeras utbetalningarna enligt den så kallade nettokostnadsmetoden. Nettokostnaderna beräknas på följande sätt:

- Bidrag: utbetalt stöd minus återbetalningar
- Lån: kapitalkostnad baserad på statens avkastningsränta plus kreditförluster minus intäktsräntor
- Garantier: infriade garantier minus återvunna garantier och minus garantiavgifter
- Skattereduktion: uteblivna skatteintäkter för staten
- Ägarkapital: kapitalkostnad baserad på statens avkastningsränta minus aktieutdelning
- Kapital mot royalty: kapitalkostnad baserad på statens avkastningsränta plus avskrivna royaltyavtal minus inbetald royalty.

Statens avkastningsränta för 2011 var 3,94 procent²⁸.

Om nettokostnaden för ett program är negativ, det vill säga kostnaderna är mindre än intäkterna, rapporteras nettokostnaden som noll för det programmet. Orsaker till det kan vara till exempel att det förekommit stora återbetalningar eller att stödmottagarna betalat höga räntor eller garantiavgifter.

Syftet med nettokostnaden för staten (NCG-metoden)²⁹ är att få mått på statligt stöd, där stöd från olika policyinstrument, d.v.s. bidrag, lån, garantier, eget kapital injektions och skattelättnader, används. NCG-metoden används av OECD i sitt projekt "Offentligt stöd till industrin".

Det bör noteras att nettokostnaden inte motsvarar den faktiska överföringen av medel från staten till företagen under ett visst år, det vill säga kostnader som redovisas i statsbudgeten. Istället är syftet att ange nettokostnad till statliga stöd till industrin. Alltsedan kalkylerade

²⁸ För kalkylräntan se Riksgäldskontorets hemsida.

²⁹ NCG står för Net Cost to Government.

kapitalkostnader på tidigare lån och injektioner av eget kapital ingår, nettokostnaden siffrorna till viss del återspeglar en tidigare politik. Om nettokostnaden för ett program är negativ, det vill säga om regeringen tjänar pengar på grund av höga amorteringar eller räntor, är nettokostnaden redovisats som noll (0).

4.4 Statistikens tillförlitlighet

Undersökningens metod gör att tillförlitligheten totalt sett är god. Dock kan Tillväxtanalys inte ta ansvar för de inkommande uppgifternas kvalitet. Vissa stödprogram är konstruerade så att definitiva summor kan lämnas först med lång fördröjning, varför Tillväxtanalys endast fått tillgång till preliminära uppgifter för 2011.

Urval

Det handlar i princip om en totalundersökning, så någon osäkerhet på grund av urvalet förekommer inte.

Ramtäckning

Enkäter skickas till alla stödgivande myndigheter och organisationer som Tillväxtanalys får kännedom om. Det händer att de som svarar spontant redovisar uppgifter om nytillkomna stödprogram. Det tyder på att det kan finnas viss undertäckning i undersökningen, det vill säga det kan ha förekommit ytterligare stödprogram som borde ha ingått i beräkningarna.

Mätning

Mätmetoden med enkäter till de stödgivande myndigheterna och organisationerna innehåller i sig ett moment av osäkerhet. Om ett svar av någon anledning inte motsvarat de verkliga förhållandena har Tillväxtanalys mycket liten möjlighet att upptäcka detta. Större avvikelser är lättare att upptäcka. I några andra fall är de lämnade svaren att betrakta som preliminära, vilket inte minst gäller skatteutgifterna. Naturvårdsverket administrerar stödprogrammen Lokala investeringsprogram (LIP) och Klimatinvesteringsprogram (KLIMP). På grund av stödprogrammets administrativa upplägg kan Naturvårdsverket först efter programperiodens slut svara helt säkert på enkätens frågor. Den del av stöden som gått till näringslivet har i de fallen uppskattats med schabloner baserade på tidigare förhållanden.

Svarsbortfall

Alla myndigheter och organisationer har svarat.

Bearbetning

Bearbetningen av datafilerna har skett manuellt med datorstöd. I den hanteringen kan fel ha uppkommit trots de genomförda kontrollerna. Under arbetet görs en avstämning för samtliga uppgifter tillsammans med stödhandläggare på Näringsdepartementet vilka rapporterar direkt till EU kommissionen varje år. Data sammanställning görs med hjälp av Excel och SAS program. Det gäller för historiska data och för den årliga rapporten. Data också lagras i ODBC databas. Det finns en risk att insamlade data i aggregerad form kan innehålla uppgifter från ideella eller dylika organisationer som inte är av intresse i rapporten.

Bilaga 1: Myndigheter och organisationer som administrerade stöd 2011

ALMI Företagspartner AB

Arbetsförmedlingen

Arbetsmarknadsdepartementet/ ESF-Rådet

Boverket

AB Svensk exportkredit, SEK

Exportkreditnämnden, EKN

Exportrådet

Finansdepartementet

Försäkringskassan

Industrifonden

Innovationsbron

Jordbruksverket

Miljö- och samhällsbyggnadsdepartementet

Naturvårdsverket

Norrlandsfonden

Tillväxtverket

Näringsdepartementet

Rederinämnden/Trafikverket från 2011.

Riksgäldskontoret

Statens energimyndighet

SVID Stiftelsen

VINNOVA

Följande myndigheter administrerade stöd som inte ingår i sammanställningen i denna rapport:

Luftfartsstyrelsen numera Trafikverket

Presstödsnämnden

Talboks och punktskriftsbiblioteket (tpb)

Rikstrafiken numera Trafikverket

Statens kulturråd

Svenska Filminstitutet

Tillväxtanalys, myndigheten för tillväxtpolitiska utvärderingar och analyser, är en gränsöverskridande organisation med 60 anställda. Huvudkontoret ligger i Östersund och vi har verksamhet i Stockholm, Brasilia, New Delhi, Peking, Tokyo och Washington D.C.

Tillväxtanalys ansvarar för tillväxtpolitiska utvärderingar, analyser och internationellt kontaktskapande och därigenom medverkar vi till:

- stärkt svensk konkurrenskraft och skapande av förutsättningar för fler jobb i fler och växande företag
- utvecklingskraft i alla delar av landet med stärkt lokal och regional konkurrenskraft, hållbar tillväxt och hållbar regional utveckling

Utgångspunkten är att forma en politik där tillväxt och hållbar utveckling går hand i hand. Huvuduppdraget preciseras i instruktionen och i regleringsbrevet. Där framgår bland annat att myndigheten ska:

- arbeta med omvärldsbevakning och policyspaning och sprida kunskap om trender och tillväxtpolitik
- genomföra analyser och utvärderingar som bidrar till att riva tillväxthinder
- göra systemutvärderingar som underlättar prioritering och effektivisering av tillväxtpolitikens inriktning och utformning
- svara för produktion, utveckling och spridning av officiell statistik, fakta från databaser och tillgänglighetsanalyser
- tillhandahålla globala mötesplatser och främja internationellt kontaktskapande inom tillväxtpolitiken

Statistikserien:

Konkurser och offentliga ackord ingår i Statistikserien. Här redovisar vi den löpande statistikproduktionen

Övriga serier:

Rapportserien – Tillväxtanalys huvudsakliga kanal för publikationer.

Svar direkt – uppdrag som ska redovisas med kort varsel.

Working paper/PM – metodresonemang, delrapporter och underlagsrapporter är exempel på publikationer i serien.