



Statistik över näringslivsdynamik

Dynamik är en viktig förutsättning för att näringslivet ska kunna ställas om till nya förhållanden. För att få en god empirisk kunskap om hur omställningsprocesserna ser ut är det viktigt med ett tillförlitligt statistiskt underlag. Rapporten diskuterar utformning och innehåll i en tänkbar heltäckande statistik över näringslivsdynamik.

Statistik över näringslivsdynamik

Dnr 2009/052



Myndigheten för tillväxtpolitiska utvärderingar och analyser
Studentplan 3, 831 40 Östersund
Telefon 010 447 44 00
Telefax 010 447 44 01
E-post info@tillvaxtanalys.se
www.tillvaxtanalys.se

För ytterligare information kontakta Barbro Widerstedt
Telefon 010 – 447 44 37
E-post barbro.widerstedt@tillvaxtanalys.se

Förord

Dynamiken i näringslivet är en viktig förutsättning för omställningen av näringslivet till nya förhållanden. För ekonomisk tillväxt på lång sikt är det nödvändigt med en strukturomvandling som gör att näringslivet anpassas till uppkomsten av ny teknik, förändrad konkurrens samt förändringar av efterfrågan.

För att kunna få en god empirisk kunskap om hur omställningsprocesserna ser ut i näringslivet är det viktigt med ett tillförlitligt statistiskt underlag. Tillväxtanalys har fått i uppdrag att utreda utformningen och innehållet i en tänkbar heltäckande statistik över näringslivsdynamiken.

Utredningen visar på att Eurostats Business Demography är en viktig utgångspunkt för att ta fram internationellt jämförbar statistik. För övriga analyser på nationell och regional nivå föreslås att fokus läggs på statistik över sysselsättningsdynamik istället för på företagsdynamik, eftersom sysselsättning är en från ekonomisk synvinkel mer relevant utgångspunkt. Dessutom föreslår Tillväxtanalys att statistiken över företag som upphör förbättras genom att löpande dokumentera sammanslagningar, fusioner och delningar av företag.

Rapporten har skrivits av Barbro Widerstedt (projektledare) Lars Sundell har också deltagit i arbetet. SCB har bidragit med underlag angående utformningen av den statistik över företagsdemografi som Sverige rapporterar till Eurostat.

Östersund, december 2009

Dan Hjalmarsson
Generaldirektör

Innehåll

Sammanfattning	7
1 Inledning.....	9
1.1 Förslag.....	10
1.2 Avgränsningar	10
2 Strukturomvandling, dynamik och tillväxt.....	11
2.1 Sysselsättningsdynamik kontra företagsdynamik	14
2.2 Betydelsen av internationell jämförbarhet och regional nedbrytbarhet	15
3 Existerande källor.....	17
3.1 Business Demography utifrån registerstatistik.....	17
3.2 Företagsdynamik i nuvarande officiell statistik.....	19
3.3 Jämförelse av näringslivsdynamiken från de olika källorna	19
3.4 Företagens och arbetsställets dynamik	21
3.4.1 Näringslivsdynamik enligt FAD	22
4 Statistiska storheter	24
5 Avslutande diskussion	26
Referenser.....	27
Statistik	28

Bilagor:

Utvärderingsunderlag för del 1 och 2

Utvärderingsunderlag för del 4 och 5

Sammanfattning

Myndigheten för tillväxtpolitiska utvärderingar och analyser (*Tillväxtanalys*) fick i 2009 års regleringsbrev uppdraget att utreda och föreslå hur den offentligt publicerade statistiken kan utvecklas, med syftet att förbättra kunskapen om näringslivets dynamik och utvecklingen i företagspopulationen över tiden.

För närvarande produceras svensk officiell statistik över näringslivsdemografiska händelser som statistiken över Nystartade företag, samt statistiken över Konkurser och offentliga ackord. Inom ramen för EUROSTATs Business Demography publiceras statistik över företagsdemografien på nationell nivå. Inom Sverige används även Företagens och arbetsställdas dynamik (inte del av svensk officiell statistik) för att ge en översikt av näringslivets utveckling.

Syftet med statistik över näringslivsdynamik är att mäta omställningarna i ekonomin. I den svenska statistiken kan näringslivsdynamiken mätas antingen utifrån antalet nya och nedlagda företagsenheter eller utifrån förändringar i sysselsättningskonstellationer. Svårigheter att veta vad basen för en händelse är, och vilka händelser som är av betydelse för ekonomins utveckling. Ur ett strikt ekonomiskt perspektiv är det förmodligen mer intressant att studera sysselsättningsdynamik än företagsdynamik. Företagsenheter är mer flyktiga än individer och en stor del av företagsstocken har mycket begränsad verksamhet och betydelse för den ekonomiska aktiviteten. Möjligheten att producera sådan statistik finns redan.

Ett problem med att producera statistik över näringslivets dynamik utifrån sysselsättningsstatistik är den begränsade internationella jämförbarheten. I praktiken kan sådana siffror endast jämföras med Danmark och Norge. Eftersom uppdraget uttryckligen efterfrågar en hög internationell jämförbarhet på statistiken, är Business Demography den naturliga utgångspunkten. Uppgifter över Business Demography på nationell nivå publiceras redan av EUROSTAT. Statistik över Business Demography på regional nivå produceras inte. Det finns inte direkta motiv att framställa statistiken med metoder som är anpassade för internationell jämförbarhet, om det inte finns regional statistik som framställs på samma sätt även i andra länder, vilket inte är fallet ännu. Regionalt jämförbara siffror på nationell nivå bör framställas utifrån nationella aktörers behov, snarare än utifrån de kompromisser som är nödvändiga för att framställa internationellt jämförbar statistik.

En utvecklingsväg för framtiden är att förbättra statistiken över företag som upphör, genom att löpande dokumentera sammanslagningar, fusioner och delningar av företag. Detta är viktigt för att kunna följa företagsenheter över tid.

1 Inledning

Myndigheten för tillväxtpolitiska utvärderingar och analyser (*Tillväxtanalys*) fick i 2009 års regleringsbrev uppdraget att utreda och föreslå hur den offentligt publicerade statistiken kan utvecklas, med syftet att förbättra kunskapen om näringslivets dynamik och utvecklingen i företagspopulationen över tiden.

Uppdraget består av att tilhandahålla (*i*) en motivation till varför löpande statistik över näringslivsdynamik är användbar, (*ii*) en diskussion avseende dynamikens betydelse för tillväxten, samt (*iii*) en diskussion avseende relevanta indelningsgrunder och målpopulationer. Viktiga faktorer att beakta är möjligheten till internationell jämförbarhet och möjlighet till regional och branschmässig nedbrytning.

Årligen publiceras nationella siffror över företagens demografi (Business Demography) av EUROSTAT. Statistiken är framställd med hänsyn till att få en god internationell jämförbarhet. Statistik över företagsstockens utveckling på nationell nivå publiceras alltså redan, även om statistiken kan anses ha begränsad tillgänglighet för svenska mottagare, genom att det publiceras av EUROSTAT snarare än en svensk myndighet.

Statistik över företagsstockens utveckling på regional nivå publiceras inte som offentlig publicerad statistik. En möjlighet att få sådan statistik är att bryta ned de nationella siffrorna som publiceras inom ramen för Business Demography på finare regional nivå. *Fördelen* är att den internationella jämförbarheten säkerställs inför den tid då alla länder publicerar regionala siffror. *Nackdelen* är att det finns alternativa framställningsmetoder som syftar till att beskriva samma sak som har större täckning, tidigare använts för att beskriva dynamiken regionalt och som troligtvis har högre relevans.

Rapporten är disponerad som följer: I avsnitt 2 finns en diskussion om motivet för att följa näringslivsdynamiken. Detta avsnitt består av tre delar: Den första delen innehåller en diskussion om näringslivsdynamikens betydelse för tillväxten. Den andra delen innehåller en diskussion om utifrån vilka utgångspunkter det är relevant att definiera företags- och organisationsdemografiska händelser – utifrån förändringar i sysselsättning eller utifrån förändringar i företagsenheter. Därefter följer i avsnittets tredje del en diskussion om betydelsen av att kunna göra internationella och regionala jämförelser.

Avsnitt 3 inventerar existerande källor till uppgifter om näringslivets dynamik. Först beskrivs produkten ”Business Demography” som är nationella siffror över näringslivets dynamik som publiceras av EUROSTAT och som numera är en officiell statistikprodukt inom EU. Därefter beskrivs den nuvarande svenska officiella statistiken över näringslivsdynamik, det vill säga statistiken över Nystartade företag samt statistiken över Konkurer och offentliga ackord. De olika statistikprodukterna ger något olika siffror, vilket diskuteras i avsnitt 3.3. Avsnittet avslutas med en beskrivning av Företagens och arbetsställenas dynamik (FAD), som är ett alternativt sätt att beskriva näringslivets dynamik.

I Avsnitt 4 presenteras de statistiska storheter och de indelningsgrunder som statistiken föreslås innehålla. Rapporten avslutas med sammanfattande överväganden och slutsatser.

Underlagsrapporter från SCB som beskriver Business Demography-metoden, möjligheten att koppla mot andra register samt kostnaden för framställning av statistiken återfinns som Bilaga 1 och Bilaga 2.

1.1 Förslag

Utredningen i denna rapport leder till följande förslag från Tillväxtanalys:

- Att *inte* vidta några åtgärder i den offentliga statistiken avseende näringslivsdynamik på nationell nivå, eftersom statistik redan publiceras av EUROSTAT.
- Att regionalt nedbruten statistik produceras över sysselsättningsdynamik snarare än företagsdynamik och produceras utifrån FAD, eftersom denna statistik omfattar hela ekonomin och därför är mer relevant som beslutsunderlag för regionala beslutsfattare.
- Att genomföra en förstudie för att testa metoder och angreppssätt för att löpande dokumentera sammanslagningar och fusioner av företag, eftersom nuvarande statistik avseende konkurser och offentliga ackord endast täcker en mindre del av nedläggningar. Kostnaden för detta beräknas av SCB uppgå till ca 100 000 kronor.
- Att *inte* nationellt producera internationellt jämförbar regional nedbruten statistik utifrån EUROSTATs Business Demography-manual, eftersom relevanta jämförelseregioner saknas. Sådant arbete bör ske gemensamt som utvecklingsprojekt inom EUROSTAT. *Om* internationell jämförbar regionalt nedbruten statistik önskas, även om relevanta jämförelseregioner saknas, bör samma population och metoder som i Business Demography användas för att producera regionala data. Nuvarande statistik över antalet, antalet sysselsatta, samt antalet anställda i nya, existerande och nedlagda företag föreslås då kompletteras med omsättning, förädlingsvärde och anläggningstillgångar fördelad på nya, existerande och nedlagda företag.

1.2 Avgränsningar

I underlaget föreslås inga begränsningar avseende statistik som för närvarande publiceras, vare sig rörande Nystartade företag (Tillväxtanalys statistikansvarig myndighet), Konkurser (Tillväxtanalys statistikansvarig myndighet) eller Business Demography (SCB statistikansvarig myndighet). För en diskussion om statistiken över Nystartade företag i relation till Business Demography hänvisas till Tillväxtanalys (2009).

2 Strukturomvandling, dynamik och tillväxt

Strukturomvandling är betydelsefull för att tillvarata tillväxtpotentialen i en väl fungerande marknadsekonomi. Teknisk utveckling, förändringar i efterfrågan, globalisering och institutionella förhållanden är faktorer som, när de förändras, nödvändiggör den omallokering av resurser som driver strukturomvandlingen. Bakom den process som kallas strukturomvandling finns därför betydligt större årliga flöden skapade av konkurrensen på marknaden, där företag växer och nya företag skapas samtidigt som och andra företag minskar eller lägger ned verksamheten. Varje år skapas och försvinner arbetstillfällen motsvarande en dryg fjärdedel av de sysselsatta och ungefär en åttondel av företagsstocken omsätts.¹ Denna underliggande sysselsättningsdynamik är många gånger större än den totala förändringen i sysselsättnings- och företagsstrukturen.

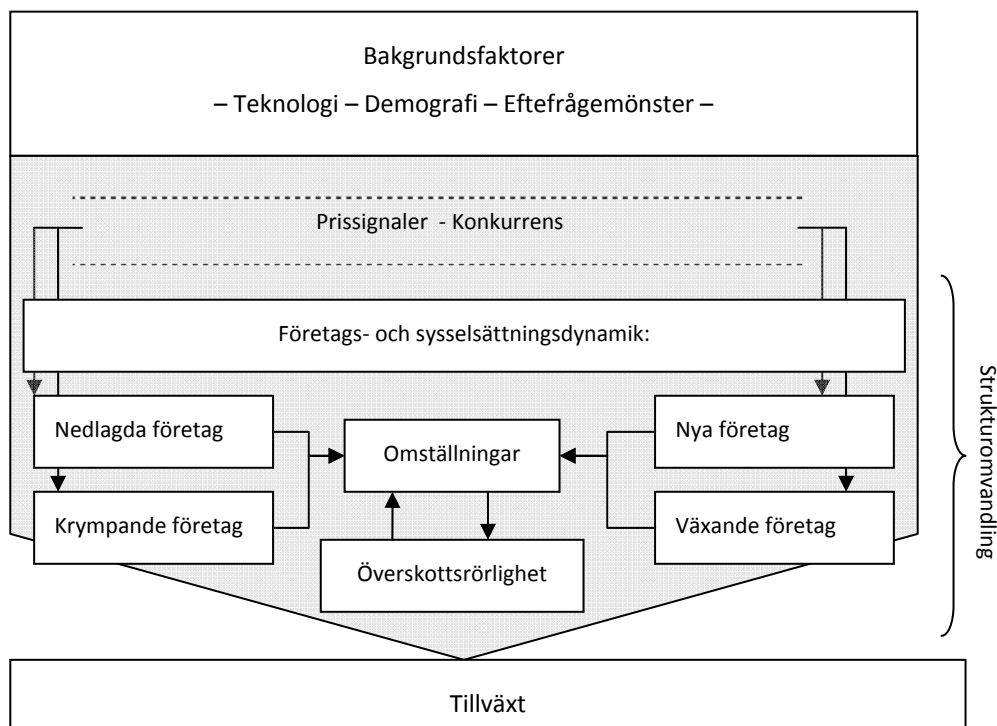
Strukturomvandlingen leder till tillväxt och högre inkomster i ekonomin. När företag med låga kostnader via prissignaler vinner marknadsandelar på bekostnad av företag med högre kostnader frigörs resurser som kan användas till annan produktion, vilket är en central förutsättning för tillväxt. Samtidigt innebär dessa förflyttningar omställningar för individer, vilket kan sägas utgöra kostnaderna för strukturomvandlingen, till exempel i form av arbetslöshet, utbildningskostnader eller lägre framtida inkomster.

Näringslivets dynamik är huvudsakligen en *förutsättning för* och ett *resultat* av tillväxt, inte primärt en *orsak* till tillväxt. Processen framställs förenklat i Figur 1. Förändringar i teknologi (i vid mening), demografi och efterfrågemönster sänder prissignaler från marknaden till företagen.² En ny teknologi som gör produktionen billigare, en innovation som förändrar våra efterfrågemönster, förändringar i befolkningens åldersstruktur är några exempel – bland ett otal möjliga – som kan leda till förändringar i efterfrågan och utbud och därigenom prisförändringar.

¹ Siffrorna avseende sysselsättningsdynamik *Företagens och arbetsställets dynamik (FAD)*, SCB. Siffrorna för företagsdynamiken: *Business Demography Statistics*, EUROSTAT.

² Teknologi i vid mening inkluderar till exempel företagen organiserar produktionen. Med en förbättrad teknologi menas allt som leder till att produktionen per kostnadsenhet ökar.

Figur 1: Strukturomvandlingsprocessen



Dessa prissignaler signalerar till företag som växer eller krymper beroende på vad prissignalen betyder för just det företaget. Entreprenörer och industrialister kan se möjligheter i att skapa nya företag. Andra företag upptäcker att det inte är lönsamt att fortsätta produktion och lägger ned verksamheten. Allt detta leder till behov av omställningar av arbetskraft som måste flytta mellan de minskande och de ökande verksamheterna.³ Dessa omställningar är en nödvändig förutsättning för att resurserna skall omallokeras till en användning där de genererar mer värde än tidigare.

Sysselsättningsförändringar i nya och nedlagda företag står endast för en mindre del av den totala sysselsättningsförändringen, de stora förändringarna sker inom existerande företag.⁴ Det är inte antalet nya eller nedlagda företag som har betydelse för tillväxten, det är vad de betyder för ekonomin i form av förbättrad teknologi eller nya produkter som är av betydelse. Eftersom det är svårt att veta vid vilken tidpunkt man skall mäta i vilken mån ett nytt företag bidragit med bättre teknologi eller produkter, är det svårt att koppla samman orsak och verkan mellan nya företag och tillväxt.

Ett stort antal nya företag startar varje år och många av dessa överlever endast en kort tid. Man kan säga att de provats på marknaden och funnits otillräckliga i nuvarande

³ Här används sysselsatta och arbetskraft, men det gäller alla typer av resurser.

⁴ Se t.ex. Regionernas tillstånd (ITPS) olika årgångar, SOU(2008:21)

inkarnation. Av de företag som överlever är en del ”marknadsdelare”, det vill säga de tar en del av den existerande marknaden utan att ha bättre teknologi eller produkter. Återstående andel är det nyföretagande som skapar tillväxt: nya företag som genuint sänker produktionskostnader eller skapar ett högre mervärde genom produktutveckling. Hur stor andel av de nya företagen som är tillväxtskapande i denna mening är okänt, och det går heller inte att säga om andelen är konstant eller varierar beroende på nyföretagandets volym. Denna fråga kan inte statistisk över nyföretagande eller nedläggningar av företag besvara, utan frågan kräver djupare analys och forskning. Sådan analys och forskning förutsätter tillgång till mikrodata över företagens livscykel, vilket är en värdefull biprodukt av statistikproduktionen.

Statistik över näringslivsdynamik ger en uppfattning om omfattningen av de underliggande processer som resulterar i strukturomvandling. Ett mått på omfattningen av näringslivsdynamiken ger oss en uppfattning dels om omvandlingstrycket i ekonomin, men även om kostnaderna för detta omvandlingstryck.

Överskottsriklighet och ”naturlig företagsdynamik” uppkommer till följd av individuella val som i sig inte behöver vara tillväxtskapande. Exempel på sådan dynamik är när företag upphör till följd av att ägaren går i pension eller har hittat annat jobb och ingen vill ta över verksamheten. Givet att efterfrågan finns kvar är det troligt att andra, konkurrerande företag ”delar” på kundkretsen, eller kanske att en person som tidigare inte hade ett företag startar ett nytt företag som i princip tar över verksamheten. Ett annat exempel kan vara splittring av företag av organisatoriska skäl, där omfattningen på verksamheten är densamma. Detta leder till en nettoökning av företagsstocken, men verksamhetens omfattning är densamma, det vill säga dynamik utan tillväxt.

På vilket sätt kan man tolka företagsdynamiken och meningsfullt jämföra dynamiken mellan länder, branscher och regioner? Hur hög bör dynamiken vara? Dessa frågor har inget enkelt svar. Dynamiken bör vara så hög att tillväxtpotentialen i ekonomin tas tillvara, men det är viktigt att beakta att dynamiken innebär omställningskostnader, så det är inte bra att ha mer dynamik än nödvändigt. Problemet är att det inte går att säga hur hög den ”nödvändiga” dynamiken är; det beror på omvandlingstrycket i ekonomin, det vill säga i hur stor utsträckning efterfrågemönster och teknologi förändras.

En återstående fråga är om dynamiken *i sig* kan vara tillväxtskapande. Om detta vet man relativt lite, kanske för att det enbart är på senare tid man kunnat göra mikrobaserade studier. Aggregerade studier på regionala eller nationella data ger resultat i reducerad form. Eftersom effekten av nya företag både är positiv (nya företag är mer produktiva än nedlagda) och negativ (fortgående företag blir ofta mer produktiva med tiden, givet att de överlever), blir resultaten ofta relativt obetydliga eller i vissa fall motsägande.⁵ När individer flyttar mellan företag skapas utrymme för kunskapsspridning som kan leda till högre produktivitet. Historiskt har det visat sig att nya företag skapar nya konstellationer av människor som kan vara mer innovationsbenägna än tidigare. Nya företag kan också innebära viktiga kvalitativa aspekter utöver de kvantitativa.⁶ Dessa indirekta effekter är svåra att mäta, särskilt på aggregerad nivå, men är frågor värda vidare forskning.

⁵ Henrekson och Johansson (2009)

⁶ Johansson (2000).

Det finns således inga enkla och entydiga korrelationer mellan antalet nya företag och olika utfallsvariabler som BNP eller produktivitet. Det är dock viktigt, speciellt på lång sikt, att marknadsmekanismen och dynamiken fungerar så att högproduktiva företag ersätter företag med lägre produktivitet. Ur detta perspektiv är det viktigt att det är låga etableringshinder för start av företag, samt att det finns goda möjligheter för företag att växa. Statistik över näringslivsdynamik kan dock inte besvara sådana frågor om företagandet villkor.

2.1 Sysselsättningsdynamik kontra företagsdynamik

Syftet med statistik över näringslivsdynamik är att mäta omställningarna i ekonomin, i syfte att få en uppfattning om omvandlingstrycket i ekonomin och strukturomvandlingens kostnader. I den svenska statistiken kan näringslivsdynamiken mätas antingen utifrån antalet nya och nedlagda företagsenheter eller utifrån förändringar i sysselsättningskonstellationer.

Produktionssidan i ekonomin består av *resurser* kombinerade i *konstellationer*. Resurserna är de vanliga – sysselsatta och real- och naturkapital i olika former och konstellationerna är hur resurserna kombineras. Konstellationerna kan man tänka på som företag, organisationer eller liknande. Ett problem är att vad som utgör själva konstellationen är flytande och resultaten blir olika beroende på vad man antar är kärnan i konstellationen. I statistik över frekvensen av förändrade konstellationer, måste man definiera vad som utgör en ny konstellation och vad som utgör en konstellation som upphört.

Om konstellationen utgörs av en viss uppsättning resurser (antag individer) följer definitionen av konstellationen med en grupp individer. Statistik över dynamiken produceras i Sverige utifrån den Registerbaserade Arbetsmarknadsstatistiken (RAMS) och FAD-metoden, efter den SCB-produkt som använder denna strategi för att följa konstellationer. Statistiken framställs genom att följa sysselsättningen på arbetsställenivå utifrån kontrolluppgifter.

En annan strategi är att se konstellationen som bestående av ett ”företag” där organisationsnummer (företagsenheten) ses som den gemensamma nämnaren över tid. Så länge som företaget behåller sitt organisationsnummer är företaget bestående, även om innehållet i företaget (t.ex. personal, styrelse, företagsledare, ägare, namn eller verksamhet) kan förändras, medan företaget är bestående. Denna strategi kan kallas ”Business Demography”-ansatsen, eftersom Business Demography-statistiken utgår från en modifierad form av denna strategi.⁷ Business Demography är ett gemensamt EUROSTAT-projekt, där man standardiserat metoderna för att öka den internationella jämförbarheten. Detta innebär att man sökt en ”minsta gemensam nämnare” för framställning av statistiken, vilket innebär och att de enskilda länderna skulle kunna producera bättre statistik över fenomenet näringslivsdynamik, som dock har en lägre internationell jämförbarhet.

Ur ett strikt ekonomiskt perspektiv är det förmodligen mer intressant att studera sysselsättningsdynamiken än företagsdynamiken. Företag som konstellationer av fysiska individer är bara en annan utgångspunkt för näringslivsdynamik. Juridiska företagsenheter

⁷ *Business Demography* använder delvis en FAD-liknande ansats för att definiera nystartade och nedlagda företag, se Bilaga 1.

är mer flyktiga än individer och en stor del av företagsstocken har mycket begränsad verksamhet och betydelse för den ekonomiska aktiviteten. Om man gör begränsningar i omfattningen av de företag som ingår, blir denna begränsning godtycklig och kan skapa svåra gränsdragningsproblem. När man utgår från (kontrolluppgiftbaserad) sysselsättningsstatistik är det mer sannolikt att verksamheten har en större ekonomisk betydelse, helt enkelt för att den genererat faktorinkomster. Företag kan skapas och existera utan att generera produktionsvärde eller faktorinkomster.⁸

Även i ett analytiskt perspektiv – till exempel om man vill studera dynamikens betydelse för tillväxten – är arbetskraftens förflyttningar en mer fruktbar utgångspunkt än företagsdynamiken. Svenska data som utgår från matchade arbetsgivar- och arbetstagaruppgifter på mikronivå ger unika möjligheter att studera till exempel kunskapsspridning och direkta och indirekta effekter av nya och växande företag. Detta utesluter inte heller studier på aggregerad regional nivå, till exempel studier av regional utveckling.

2.2 Betydelsen av internationell jämförbarhet och regional nedbrytbarhet

Ett problem med att producera statistik över näringslivets dynamik utifrån sysselsättningsstatistik är den begränsade internationella jämförbarheten. I praktiken kan sådana siffror endast jämföras med Danmark och Norge.⁹ Eftersom uppdraget uttryckligen efterfrågar en hög internationell jämförbarhet på statistiken, är Business Demography den naturliga utgångspunkten.

Fördelen är även avseende dessa siffror att det är en fördel för vidare forskning att använda statistik framställd med liknande definitioner och metoder, samtidigt som man bör hålla i minnet att det finns skillnader i institutionella förhållanden som gör internationella jämförelser vanskliga.¹⁰ Resultaten av internationella jämförelser bör därmed tolkas med stor försiktighet. Brandt (2004a) diskuterar hur skillnader i definitioner och angreppssätt kan påverka analytiska resultat, vilket pekar på behovet av internationellt jämförbara siffror på nationell nivå. I OECD (2003) dekomponeras tillväxten för att fördela betydelsen av inomsektoriell dynamik, nyföretagande och nedläggning av företag och tillväxt inom företaget. De finner stora variationer i betydelsen av nyföretagandet mellan länder: Nyföretagande bidrar till tillväxten i Italien och Nederländerna, har negativ inverkan på tillväxten i USA och Frankrike och är negligerbart i övriga länder i studien. Brandt (2004b) studerar mönster i företagsdynamik mellan länder och regleringarnas betydelse för företagsdynamiken.

⁸ Den stora företagsstocken är en delförklaring till den ”låga” frekvensen nyföretagande i Sverige. När nyföretagandet relateras till befolkningen är nyföretagarfrekvensen högre. Se t.ex. Andersson (2006). I EUROSTAT Business Demography publiceras numera siffror inte bara över nyföretagande som andel av företagsstocken, utan även i förhållande till befolkningen 20-59 år.

⁹ Geerdsen m.fl. (2004) använder data över sysselsättningsdynamik på danska data, Huttunen (2005) analyserar norska sysselsättningsströmmar och SOU 2008:21 använder svenska data över sysselsättningsdynamik.

¹⁰ Se t.ex. Andersson (2006).

Motivet för internationellt jämförbara siffror på regional nivå är mer oklar. Det finns inte direkta motiv att framställa statistiken med metoder som passar länder med andra statistiksystem, när det finns metoder som är billigare att framställa, mer anpassade till det egna landets statistiksystem eller som producerar statistik med högre kvalitet. För att det skall vara motiverat bör det finnas regional statistik som framställs på samma sätt även i andra länder, vilket inte är fallet ännu.

Inom landet finns likartade institutionella förutsättningar och statistiken framställs med samma metod oavsett region. För regionala jämförelser blir därför intern nationell datakvalitet av större betydelse än den internationella jämförbarheten. Den regionala upplösningnivån bör dessutom vara relevant och tolkningsbar. För närvarande publiceras ingen statistik på regional nivå över Business Demography. Detta innebär att statistik med hög regional upplösning skulle jämföras med nationella data. I framtiden är det tänkbart att det publiceras statistik över Business Demography på regional nivå inom EU, vilket då förmodligen blir på NUTS2-nivå (riksområdesnivå) eller NUTS3-nivå (län). Denna regionala upplösning är förmodligen högre än den önskade i svensk statistik, och risken är att fortfarande att man jämför data utifrån helt olika regionala indelningar och nivåer om man använder en finare regional upplösning.

För regionala analyser är alltså den internationella jämförbarheten av mindre betydelse och den interna täckningen och datas kvalitet nationellt får större betydelse. Uppgifter över regionala skillnader i näringslivsdynamik i Sverige utgår oftast från FAD, I ITPS publikation *Regionernas tillstånd* publicerades siffror över skapade och försvunna arbetstillfällen på regional nivå.¹¹ Även många analytiska studier av dynamiska förlopp på regional nivå utgår från FAD.¹² Metoden i sig lämpar sig bättre för regional nedbrytning, till exempel jämfört med statistiken över Nystartade företag, eftersom den utgår från arbetsställenivå. Statistiken i Business Demography kan antas ge en mer tillförlitlig regional nedbrytning än den nuvarande statistiken över Nystartade företag. Det är dock av begränsat värde att framställa regionalt nedbrutna siffror med Business Demography-metoden, så länge statistik för relevanta jämförelseregioner i andra länder saknas.

¹¹ Johansson och Melkersson (2004), ITPS(2006,2007,2008,2009),

¹² SOU(2008:21), Andersson och Thulin(2008), Eliason och Lundmark (2007), Glesbygdverket (2007).

3 Existerande källor

För närvarande produceras svensk officiell statistik över näringslivsdemografiska händelser som statistiken över Nystartade företag, samt statistiken över Konkurser och offentliga ackord. Inom ramen för EUROSTATs Business Demography publiceras statistik över företagsdemografin på nationell nivå. Inom Sverige används även Företagens och arbetsställets dynamik (inte del av svensk officiell statistik) för att ge en översikt av näringslivets utveckling. I detta avsnitt presenteras statistik över demografiska händelser utifrån olika källor. Först presenteras Business Demography, sedan den svenska officiella statistiken på området. Därefter följer i avsnitt 3.3 jämförelser mellan statistiken från dessa olika källor. I avsnitt 3.4 presenteras Företagens och arbetsställets dynamik (*FAD*) och statistik om näringslivets dynamik från denna källa.

3.1 Business Demography utifrån registerstatistik

Business Demography är en EUROSTAT-produkt över företagens dynamik (demografi). Från och med 2008 är Business Demography en officiell statistikprodukt inom EU.¹³ Metoderna för framställningen av statistiken finns tillgängliga i en manual som är vägledande för de nationella statistikproducenterna.¹⁴ Siffrorna över Business Demography baseras helt på bearbetningar av nationella företagsregister, eftersom denna metod anses vara genomförbar i alla länder.¹⁵ Metoden för framställning av Business Demography-statistik för svenska data beskrivs utförligt i Bilaga 1.

Business Demography-statistik framställs alltså helt från administrativa företagsregister, i Sveriges fall från Företagsdatabasen (FDB). Företagsdatabasen är ett av SCB tre basregister, och baseras till stor del på administrativa register från Skatteverket och Bolagsverket. FDB bildar urvalsram främst för ekonomisk statistik, vilket inkluderar även arbetsmarknads- och sysselsättningsstatistik och FDB används bland annat för att avgränsa populationen i de statistiska undersökningarna vad avser enheter, branscher och storleksgrupper. FDB uppdateras löpande med information från flera administrativa källor, av vilka de viktigaste är Skatteverket, Bolagsverket och Svensk Adressändring AB.

Årligen publiceras nationell statistik över ett antal indikatorer i företagsdynamiken. Dessa variabler är listade i Tabell 1. Uppgifterna i Business Demography är nedbrytbara på juridisk form (Aktiebolag, Enskild näringsidkare, samt Handelsbolag, Kommanditbolag, Enkla bolag, Ekonomiska föreningar mm) och där storleksklass är beräknat utifrån antalet anställda. Uppgifterna redovisas per bransch, dels NACE rev 1.1. (motsvarande SNI på 2-siffrersnivå), dels avseende ett antal alternativa aggregat, t.ex. kunskapsintensiva tjänster och it-sektorn.

¹³ Europaparlamentets och rådets förordning (EG) Nr 295/2008.

¹⁴ EUROSTAT (2007).

¹⁵ Se Bilaga 1.

Tabell 1: Variabler i Business Demography

<i>Variabelnamn</i>	<i>Beskrivning</i>	<i>Beskrivning</i>
V11910	Population of active enterprises in t	Antalet företag aktiva år t (företagsstock)
V11920	Number of births of enterprises in t	Antalet företag nya år t
V11930	Number of deaths of enterprises in t	Antalet företag nedlagda år t
V16910	Number of persons employed in the population of active enterprises in t	Antalet sysselsatta i företag aktiva år t
V16911	Number of employees in the population of active enterprises in t	Antalet anställda i företag aktiva år t
V16920	Number of persons employed in the population of births in t	Antalet sysselsatta i företag nya år t
V16921	Number of employees in the population of births in t	Antalet anställda i företag nya år t
V16930	Number of persons employed in the population of deaths in t	Antalet sysselsatta i företag nedlagda år t
V16931	Number of employees in the population of deaths in t	Antalet anställda i företag nedlagda år t
V97010	Net business population growth	Befolkningsökning, netto
V97015	Business churn: birth rate + death rate	Antalet nya och nedlagda företag som andel av antalet aktiva företag år t
V97020	Birth rate	Företag nya år t som andel av antalet företag aktiva år t
V97022	Density of birth rate	Företag nya år t som andel av befolkningen år t (10 000-tal)
V97023	Density of birth rate (narrow version):	Företag nya år t som andel av befolkningen 20–59 år (10 000-tal), år t
V97030	Death rate	Företag nedlagda år t som andel av aktiva företag år t
V97120	Employment share of enterprise births	Antalet sysselsatta år t i företag nya år t som andel av det totala antalet sysselsatta i företag aktiva år t
V97121	Average size of newly born enterprises	Genomsnittlig storlek på nya företag: antalet sysselsatta i företag nya år t delat med antalet företag nya år t
V97122	New enterprise paid employment rate	Antalet anställda år t vid företag nya år t delat med antalet sysselsatta vid företag nya år t
V97130	Employment share of enterprise deaths	Antalet sysselsatta i företag nedlagda år t delat med antalet personer sysselsatta i företag aktiva år t
V97131	Average employment in enterprise deaths	Antalet anställda i företag nedlagda år t delat med antalet personer anställda sysselsatta i företag aktiva år t.

Källa: EUROSTAT.

3.2 Företagsdynamik i nuvarande officiell statistik

För närvarande produceras offentlig statistik över Nystartade företag samt Konkurer och offentliga ackord. Tillväxtanalys är statistikansvarig myndighet.

Statistiken över nystartade företag utgår från nyaktiveringar i skatteverkets register. Till alla nyregistrerade företag skickas en enkät bestående av sex frågor, bl.a. om företaget är nystartat samt inom vilken bransch företaget verkar. Utifrån registren och enkäten publiceras kvartalsvis statistik över nystartade företag, med ca 3 månaders eftersläpning. Statistiken presenteras fördelad efter region (kommun och län), bransch, juridisk form, antalet sysselsatta (uppdelat på kön), samt ledningens sammansättning med avseende på kön. I en andra fas sker ett urval bland de nystartade företagen som får en mer omfattande enkät avseende ett antal variabler om företaget och (den responderande) företagaren. Statistiken över Nystartade företag innehåller dessutom ett antal bakgrundsvariabler. Denna statistik publiceras årsvis.

Statistiken över konkurer och offentliga ackord publiceras månadsvis. Konkursstatistiken är en totalredovisning av samtliga konkurer och offentliga ackord i Sverige. Statistiken delas bl.a. efter bransch, län och juridisk form och antalet konkurer, antalet förhandlingar om ackord samt antalet berörda sysselsatta redovisas i statistiken. Konkurer och offentliga ackord utgör endast en mindre del av samtliga företagsnedläggningar. I nuläget saknas statistik över frivilliga och ofrivilliga likvidationer samt nedläggning till följd av fusion eller delning. Det är möjligt att enbart producera sådan statistik, även om det för närvarande inte görs några sådana uppföljningar. Att upprätta rutiner för att utifrån register identifiera olika typer av nedläggningar kan ses som ett alternativ till att bryta ned Business Demography på regional nivå.

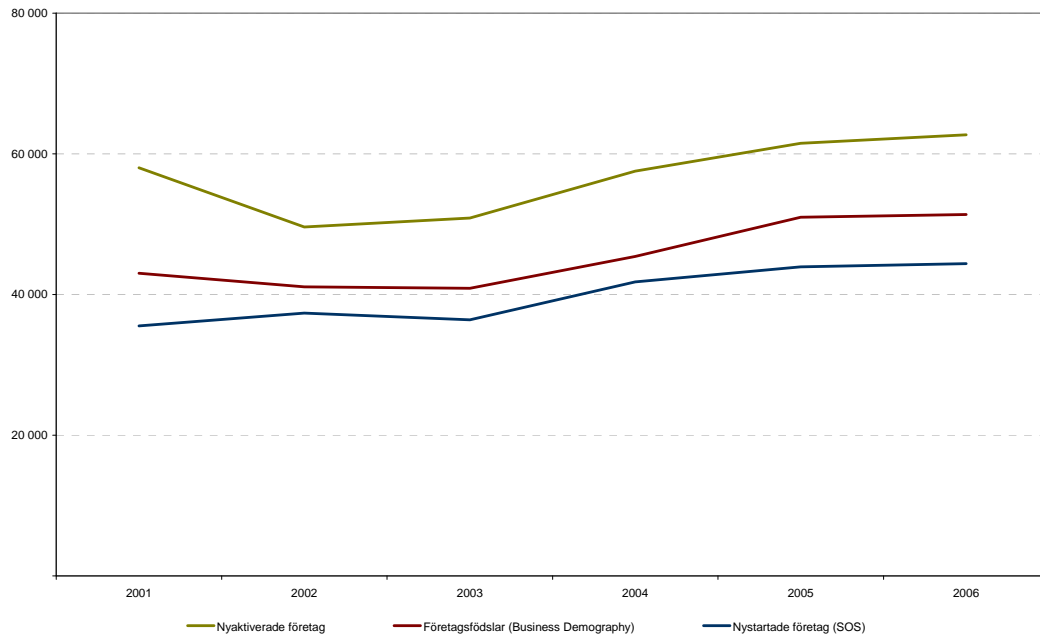
3.3 Jämförelse av näringslivsdynamiken från de olika källorna

Både Business Demography och statistiken Nystartade företag utgår från nyaktiveringar i företagsregistret. En del av dessa registreringar utgör omregistreringar som inte egentligen kan kallas ”nya företag”. Sådana omregistreringar kan t.ex. ske vid ombildningar, delningar och fusioner. För att rensa ut omregistreringar från data, används olika ansatser i Business Demography respektive statistiken över nystartade företag. I Business Demography används matchningar av olika uppgifter över tid, vilka beskrivs närmare i Bilaga 1. I statistiken över nystartade företag används en enkät, som bl.a. frågor om företaget är nystartat.

Antalet nyaktiveringar i företagsregistret, nyföretagandet enligt Business Demography och Nystartade företag ges i Figur 2. Som framgår av Figur 2 är siffrorna över nyaktiveringar i företagsregistret högst, vilket beror på att de inte rensats från omregistreringar till följd av ombildningar. Business Demography ger högre uppgifter på nyföretagandet än statistiken över Nystartade företag under de år det finns uppgifter. Nyföretagandet enligt Business Demography ligger 10–20 procent över siffrorna i statistiken över Nystartade företag. Vilken statistik som är av högre kvalitet är svårt att fastslå, då båda metoderna medför olika felkällor, vars storlek är svår att mäta. De olika sätten att framställa statistiken innebär alltså att det finns två olika siffror över nyföretagandet i Sverige, som ger delvis olika svar. Det kan vara motiverat att publicera nationell statistik över samma storhet

framställd med olika metoder och källor om de siffror som publiceras i den svenska officiella statistiken är kvalitetsmässigt bättre än de siffror som publiceras i Business Demography. Om så är fallet är svårt att bedöma. För en diskussion om kvaliteten i uppgifter avseende nyföretagande med en registerbaserad (Business Demography) och en enkätbaserad framställningsmetod, se Tillväxtanalys (2009).

Figur 2: Nyföretagande från olika källor: Nyaktiveringar i företagsregistret, Business Demography och statistiken Nystartade företag.



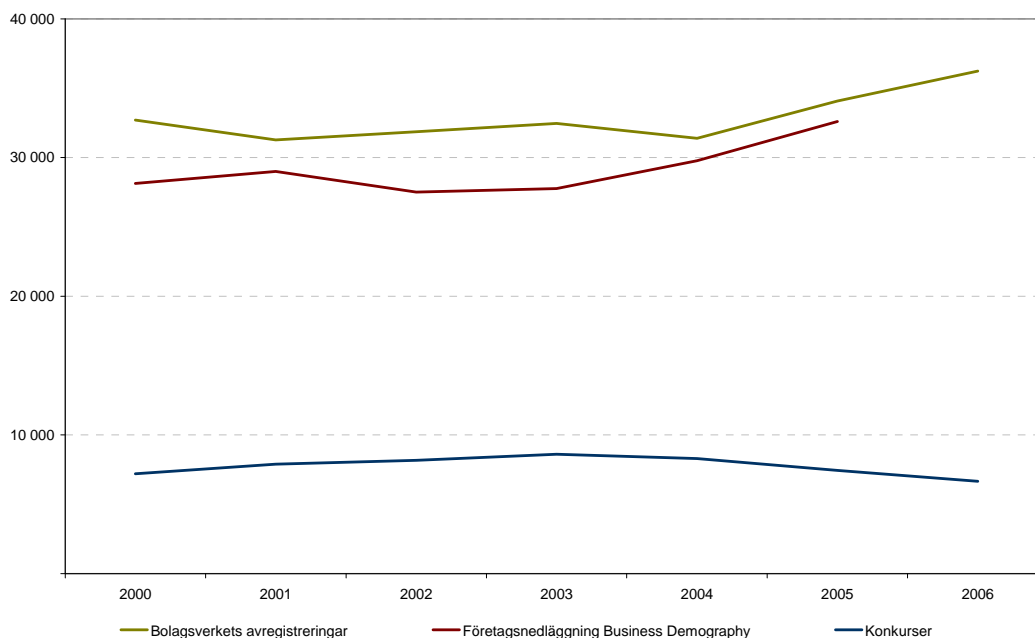
Källa: SCB, EUROSTAT och Tillväxtanalys.

I Figur 3 visas uppgifter avseende företagsnedläggningar från olika källor. Bolagsverkets uppgifter över antalet avregistreringar används som ”bruttosiffra” i Figur 3, och har således de högsta värdena. I Bolagsverkets statistik finns alla avregistreringar av företag, oavsett orsak. Företag skall avregistreras inte bara vid konkurs utan även vid (frivillig och ofrivillig) likvidation, vid fusion, delning eller försäljning.

Uppgifterna om nedläggningar i Business Demography omfattar även nedläggningar av annan anledning än konkurs, till exempel likvidation och ombildning, men även nedläggning genom inaktivitet.¹⁶ Genom ett antal registermatchningar, beskrivna i Bilaga 1, avsnitt 2.3, rensas uppgifterna om nedläggningar från ombildningar, fusioner och delningar för att få en bättre bild över antalet nedläggningar.

¹⁶ Ett företag betraktas som nedlagt om det varit inaktivt i två år.

Figur 3: Företagsnedläggningar i olika källor 2000–2006: Avregistreringar hos Bolagsverket, Företagsnedläggningar enligt Business Demography, samt statistiken över Konkurer och offentliga ackord.



Källa: Bolagsverket, EUROSTAT och Tillväxtanalys.

Den officiella statistiken över Konkurer och offentliga ackord ger de lägsta siffrorna. Det framgår i Figur 3 att konkurer endast är en mindre del av alla företagsnedläggningar. Likvidation och nedläggning genom inaktivitet är betydligt mer omfattande än konkurer. Konkurer verkar också vara en dålig indikator på företagsnedläggningar om man jämför med Bolagsverkets avregistreringar och nedläggningar enligt Business Demography. Detta märks bl.a. på att antalet konkurer går ned 2004, 2005 och 2006, medan antalet företagsnedläggningar ökar. Korrelationen verkar inte heller ha en entydig riktning över tiden – antalet konkurer ökar mellan 2001 och 2003, samtidigt som antalet nedläggningar enligt Business Demography minskar.

Det finns för närvarande ingen statistik över företagsombildningar, fusioner och delningar. De matchningsprocedurer som för närvarande genomförs vid framställningen av nedläggningsstatistiken utgår inte från uppgifter om ombildningar, försäljningar, fusioner eller delningar, utan från matchning utifrån samma kriterier som används vid identifieringen av nystartade företag. För närvarande görs ingen liknande statistik, och SCB föreslår en förstudie under 2010 för att undersöka möjligheterna att följa ombildningar, försäljningar, fusioner, delningar. En sådan förstudie uppskattas utgöra ca 1 månadsarbete, där kostnaden uppgår till ca 100 000 kronor.

3.4 Företagens och arbetsställets dynamik

Företagens och Arbetsställets Dynamik (FAD) utgår från registerbaserad arbetsmarknadsstatistik (RAMS). I den registerbaserade arbetsmarknadsstatistiken omfattas alla juridiska och fysiska personer som sänt ut kontrolluppgifter under året. Utifrån dessa

kontrolluppgifter definieras arbetsställen utifrån konstellationer av individer som erhållit kontrolluppgift från en källa. FAD-metoden beskrivs utförligt i Arvidsson och Andersson (2006).

Siffrorna över näringslivs- och sysselsättningsdynamik enligt FAD är inte direkt jämförbara med t.ex. statistiken över Nystartade företag. De dynamiska händelserna definieras i FAD utifrån sysselsättningsförändringar mellan november år från år. Statistiken över Nystartade företag och Business Demography använder ett tvåårsfönster för att definiera nya och nedlagda företag. FAD utgår även från arbetsställen som enhet, snarare än företagsenheter. I FAD förutsätts att företagen skickat ut kontrolluppgifter, det vill säga har genererat faktorinkomster under året. Vidare definieras de demografiska händelserna primärt utifrån arbetskraftens mobilitetsmönster, snarare än utifrån den organisatoriska enheten företag. Dessa faktorer gör att man inte direkt jämföra dynamiken enligt FAD med och övrig företagsdemografisk statistik. Av denna anledning särredovisas FAD från övrig demografisk statistik i denna rapport.

I FAD inkluderas hela ekonomin, inte bara företagssektorn. Genom att huvuddelen av alla arbetsställen som skickat ut kontrolluppgift inkluderas, finns en naturlig nedre gräns för de verksamheter som inkluderas, som inte innefattar anställda eller omsättning. Sådana filter kan läggas på i efterhand om så önskas. Genom att FAD utgår från totalräknade register, är statistiken regionalt och branschmässigt nedbrytbar på låga nivåer. Att FAD utgår från kontrolluppgifter, och därigenom arbetsställe, innebär färre gränsdragningsfrågor i den regionala nedbrytningen. Eftersläpningen i data är något lägre vid användande av FAD-metoden jämfört med Business Demography, bl.a. eftersom FAD utgår från årliga förändringar, medan Business Demography har en eftersläpning på två år.¹⁷

Den största nackdelen med att utgå från FAD-metoden för framställning av nationell statistik över näringslivsdynamiken är den låga internationella jämförbarheten. Som tidigare nämntes är det Norge och Danmark vars statistiksystem så liknar Sveriges att internationella jämförelser meningsfullt kan genomföras.

3.4.1 Näringslivsdynamik enligt FAD

Som tidigare nämnt är näringslivsdynamiken enligt FAD inte direkt jämförbar med statistiken över Nystartade företag eller Business Demography, eftersom utgångspunkten för statistiken är annorlunda. I detta avsnitt presenteras några siffror på näringslivsdynamiken utifrån FAD.

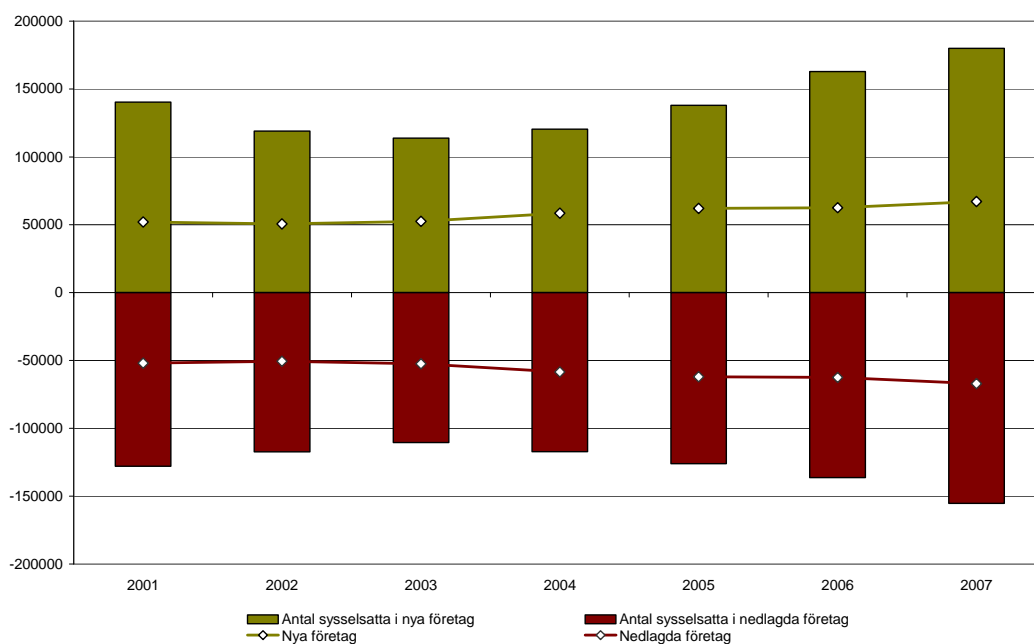
Antalet nya och nedlagda företag enligt FAD, samt antalet sysselsatta i dessa företag framgår av Figur 4. Antalet nya företag var relativt konstant mellan 2001 och 2003, och verkar öka något mellan 2004 och 2007. Antalet sysselsatta i de nystartade företagen minskade något mellan 2001 och 2003, men ökade mellan 2004 och 2007.¹⁸

¹⁷ Avser definitionsmässig eftersläpning, fördröjning till följd av att ett företag definieras som nystartat om det inte varit aktivt två år innan start och nedlagt om det varit inaktivt två år.

¹⁸ Till följd av en ändrad källa och ändrade definitioner i den registerbaserade arbetsmarknadsstatistiken har FAD ett tidsseriebrott 2004. Skillnaderna i nivå mellan perioden 2001-2004 och 2005-2007 bör tolkas med försiktighet.

Antalet nedlagda företag, och antalet sysselsatta i nedlagda företag är i stort en spegelbild av situationen för nystartade företag. Mellan 2001 och 2003 minskar antalet nedlagda företag och antalet sysselsatta som berördes av nedläggning, medan siffrorna ökar något i absoluta tal mellan 2004 och 2007. Skillnaden mellan antalet sysselsatta i nya företag och de arbetstillfällen som förlorades till följd av nedlagda företag ökar under den senare delen av perioden, vilket innebär ett nettotillskott av arbetstillfällen.

Figur 4: Nya och nedlagda företag samt antalet sysselsatta i nya och nedlagda företag enligt FAD 2001–2007.



Anm: Ändrade definitioner av sysselsatta i den registerbaserade arbetsmarknadsstatistiken 2004 leder till tidsseriebrott även i FAD. Se SCB (2004), Arvidsson och Andersson (2006).

Källa: Registerbaserad arbetsmarknadsstatistik (RAMS) och Företagens ekonomi (FEK) samt Företagens och arbetsställdenas dynamik (FAD), SCB.

Utvecklingen av företagsstock och sysselsättningen utifrån FAD liknar utvecklingen i Business Demography. Utvecklingen av företagsstarter enligt FAD liknar även utvecklingen över tiden för statistiken över Nystartade företag. Nivåerna på antalet nystartade och nedlagda företag är dock på en helt annan nivå än i övrig statistik.¹⁹

¹⁹ Skillnaderna i nivå beror delvis på vilken population som ingår i dynamiken enligt FAD jämfört med populationen i Business Demography och statistiken över nystartade företag. I siffrorna här ingår privata icke-finansiella Handelsbolag, Kommanditbolag, Aktiebolag, Ekonomiska föreningar samt Enskilda näringsidkare i samtliga branscher.

4 Statistiska storheter

De frågor som är av störst intresse vad gäller näringslivsdynamiken är dess betydelse för sysselsättningen och dess bidrag till produktivitetstillväxten. För närvarande publiceras i EUROSTATs Business Demography siffror över antalet sysselsatta och antalet anställda.

Det finns ett stort antal uppgifter tillgängliga i FDB, som kan ge en utförlig bild av företagens verksamhet. En del av uppgifterna är även möjliga att bryta ned regionalt, eftersom vissa uppgifter redovisas på arbetsställenivå (lokal verksamhetsenhetsnivå). Uppgifter om antalet företag och arbetsställen i olika storleksklasser och näringsgrenar redovisas i (SSD) *Regionala basfakta*. Denna kan kompletteras med klassificeringar enligt Business Demography.

I ett nationellt perspektiv kan det även vara intressant att följa omsättning och förädlingsvärde i de nya, existerande och nedlagda företagen, vilket skulle kunna ge en alternativ bild av de nya och nedlagda företagens betydelse för den ekonomiska aktiviteten. En annan intressant faktor är kapitalstockens storlek i de olika företagen. Givet att kapitalstockens storlek är svår att mäta och att perioderna som finns tillgängliga för att skatta kapitalstockens storlek är relativt kort, kan ett alternativt mått vara värdet på bokförda anläggningstillgångar fördelade på nya, existerande och nedlagda företag.

Tabell 2: Variabler av intresse att redovisa i statistiken

	T ₀	T ₁
NYA		Antal företag Antal sysselsatta (män och kvinnor) Antal anställda (män och kvinnor) Omsättning Förädlingsvärde <i>Kapitalstock (anläggningstillgångar)</i>
Existerande	Antal företag Antal sysselsatta (män och kvinnor) Antal anställda (män och kvinnor) Omsättning Förädlingsvärde <i>Kapitalstock (anläggningstillgångar)</i>	Antal företag Antal sysselsatta (män och kvinnor) Antal anställda (män och kvinnor) Omsättning Förädlingsvärde <i>Kapitalstock (anläggningstillgångar)</i>
Nedlagda	Antal företag Antal sysselsatta (män och kvinnor) Antal anställda (män och kvinnor) Omsättning Förädlingsvärde <i>Kapitalstock (anläggningstillgångar)</i>	

Källa: Egen sammanställning

Fördelen med sysselsättning och anställda som studieobjekt är att de är relativt enkla att tolka och jämföra, även mellan länder. Uppgifter avseende omsättning, förädlingsvärde och kapitalstock är huvudsakligen regionalt jämförbara, eftersom det inom landet är

uniforma skatteregler och regler för redovisning av ekonomiska uppgifter. Dessa uppgifter är möjliga att hämta från företagens kontrolluppgifter (Standardiserade räkenskapsutdrag). Kostnaden för att producera och presentera de kompletterande variablerna är okänd., så underlaget från SCB enbart baseras på de variabler som produceras inom ramen för Business Demography, det vill säga sysselsättningsvariablerna och antalet företag (Se Bilaga 2).

Uppgifterna föreslås vara nedbrutna på regional nivå – i publicerad statistik till länsnivå och på branschgrupp, förslagsvis den branschindelning som används i statistiken över Nystartade företag (Bilaga 3). En möjlig indelning på juridisk form är att utgå från indelningen i Business Demography, det vill säga (i) Aktiebolag, (ii) Enskild näringsidkare, och (iii) Handelsbolag, Kommanditbolag, Ekonomisk förening och motsvarande.

5 Avslutande diskussion

Statistik över näringslivets dynamik är intressant dels på aggregerad nivå, till exempel för analyser av betydelsen av omställningstrycket för den ekonomiska utvecklingen, och dels på mikronivå, där det blir möjligt att studera fler aspekter av företagens utveckling, till exempel effekten av fusioner och delningar.

I den svenska officiella statistiken publiceras statistik över Nystartade företag och Konkurer och offentliga ackord. Statistik över näringslivsdynamik (Business Demography) på nationell nivå är en del av den officiella EU-statistiken och publiceras av EUROSTAT.

Business Demography framställs med metoder som syftar till en hög internationell jämförbarhet och det finns statistik i andra länder att jämföra med. Eftersom officiell statistik på regional nivå inte framställs med EUROSTATs manual för Business Demography i andra länder är det av begränsat intresse att framställa denna statistik på regional nivå.

Det finns ingen svensk officiell statistikprodukt över näringslivsdynamik på regional nivå. De sammanställningar av företags- och sysselsättningsdynamik som finns utgår oftast från Företagens och arbetsställets dynamik (FAD) och har därför begränsad internationell jämförbarhet. Däremot har den hög nationell relevans genom att den täcker hela ekonomin, inte bara näringslivet, samt möjliggör regional och branschmässig nedbrytning på låg nivå eftersom statistiken utgår från arbetsställen snarare än företagsenheter. Denna statistik finns redan tillgänglig sedan 1986, men har inte statusen av officiell statistik. I den mån man önskar mått på näringslivets dynamik är FAD en möjligt utgångspunkt. Det bör dock beaktas att de siffror över näringslivets dynamik som produceras enligt FAD inte är direkt jämförbara med annan statistik över näringslivsdynamiken, till exempel statistiken över Nystartade företag eller Business Demography.

För beslutsfattare på regional nivå är ofta sysselsättningsdynamiken – individers mobilitet mellan företag och arbetsställen – mer intressant än företagets dynamik. Sysselsättningsdynamiken innefattar även skapade och försvunna arbetstillfällen inom existerande företag, vilket inte omfattas av till exempel Business Demography.

På ett område kan dock statistiken förbättras, och det är genom att öka kunskapen om företagsöverlåtelser, företagsdelningar och fusioner. För närvarande finns ingen statistik som följer sådana förändringar. Ett första steg i att förbättra förståelsen för näringslivets dynamik är då att finna metoder att följa denna typ av händelser.

Referenser

- Andersson, J och Arvidsson, G (2006): Företagens och arbetsställets dynamik, stencil, SCB, Örebro.
- Andersson, Lars Fredrik (2006): Företagsdynamik och produktivitetstillväxt, *ITPS Allmänna Serie 2006:16*, Institutet för tillväxtpolitiska studier (ITPS), Östersund.
- Andersson, M och Thulin, P (2008): Globalisering, arbetskraftens rörlighet och produktivitet, *Underlagsrapport nr 23 till Globaliseringsrådet*, Globaliseringsrådet, Stockholm.
- Brandt, N (2004a): "Business Dynamics in Europe", *OECD Science, Technology and Industry Working Papers 2004/1*, OECD, Directorate for Science, Technology and Industry, OECD, Paris.
- Brandt, N (2004b): Business Dynamics and Policies, *OECD Economic Studies 38 2004/1*, OECD, Paris.
- Eliasson, F och Lundmark, M (2007): Dynamik och rörlighet i regionala kluster. En studie av logistiksektorn och maskinindustrin i Örebro län, *Rapport 2007:06*, Regionförbundet Örebro.
- Europaparlamentets och rådets förordning (EG) Nr 295/2008.
- EUROSTAT (2007), Eurostat – OECD Manual on Business Demography Statistics (2007 Edition), *Eurostat Methodologies and Working Papers*, Office for Official Publications of the European Communities, Luxemburg.
- Geerdsen, P, Högelund, J och Larsen, M (2004): Lukning och inskränkning av verksamheter. Konsekvenser af globalisering., Socialforskningsinstitutet 04:20, Köpenhamn.
- Glesbygdverket (2007): Starta, Leva, Växa, *Regeringsuppdrag 2007*, Glesbygdverket, Östersund.
- Henrekson, M och Johansson, D (2009): Gazelles as Job Creators: A survey and Interpretation of the Evidence, *Small Business Economics* online first, DOI 10.1007/s11187-009-9172-z.
- Huttunen, K (2005): Empirical Studies on Labour Demand, Wages and Job Displacement, Doktorsavhandling, Dissertationes Oeconomica 102, Helsingfors universitet, Helsingfors.
- ITPS (2004), *Regionernas tillstånd 2004*, *ITPS Allmänna Serie A2004:12*, Institutet för tillväxtpolitiska studier, Östersund.
- ITPS (2005), *Regionernas tillstånd 2005*, *ITPS Allmänna Serie A2005:18*, Institutet för tillväxtpolitiska studier, Östersund.
- ITPS (2006), *Regionernas tillstånd 2006*, *ITPS Allmänna Serie A2006:14*, Institutet för tillväxtpolitiska studier, Östersund.
- ITPS (2008), *Regionernas tillstånd 2007*, *ITPS Allmänna Serie A2008:1*, Institutet för tillväxtpolitiska studier, Östersund.

- ITPS (2009), *Regionernas tillstånd 2008*, ITPS Allmänna Serie A2009:05, Institutet för tillväxtpolitiska studier, Östersund.
- Johansson, D. (2000): Den experimentellt organiserade ekonomin, kompetensblock och ekonomisk tillväxt, *Ekonomisk Debatt* 28(7), s 655–668.
- Johansson, M och Melkersson, M (2004): Företagsdynamik och sysselsättning – ett regionalt perspektiv, i *Tillväxtsskrift 2004*, ITPS Allmänna Serie A2004:18, Institutet för tillväxtpolitiska studier, Östersund.
- OECD (2003): *The Sources of Economic Growth in OECD Countries*, OECD, Paris.
- SOU (2008:21): *Permanent förändring. Globalisering, strukturomvandling och sysselsättningsdynamik*, Bilaga 7 till Långtidsutredningen 2008, Fritzes, Stockholm.
- Tillväxtanalys (2009): Regelförenkling inom statistikområdena Nystartade företag och Internationella företag, (Dnr 2009/066), Tillväxtanalys, Östersund.

Statistik

- EUROSTAT, Business Demography Indicators, Structural Business Statistics, olika årgångar.
- SCB, Företagsregistret, olika årgångar
- SCB, Företagens och arbetsställets dynamik, olika årgångar.
- Tillväxtanalys, Nystartade företag, olika årgångar.
- Tillväxtanalys, Konkurer och offentliga ackord, olika årgångar.
- Bolagsverket, Avslutade företag, olika årgångar.

Rapport - utvärderingsunderlag för del 1 och 2

Denna rapport omfattar utvärderingsunderlag för del 1 och 2 i den offertförfrågan som Tillväxtverket skickat till SCB.

Rapporten tar upp följande frågor:

1. Beskriva och dokumentera den praktiskt tillämpade metoden för att ta fram de grundläggande antalsmått gällande nedläggningar, nyetableringar, överlevande och snabbväxande företag samt eventuellt andra antalsmått som idag tas fram i rapporteringen till Eurostat. OECD/Eurostat Business demography manual är i sina metoddelar förhållandevis allmänt hållen. Eventuella nackdelar med den använda metodiken ska beskrivas. Punkter som ska ingå i detta moment:
 - vilka variabler ingår i de matchningsprocedurer mellan olika årgångar av företagsregistret vilka används för att beräkna de olika antalsmått
 - de algoritmer eller de skattningsprocedurer som används för att beräkna olika antalsmått ska beskrivas
 - hur hanteras observationer där någon eller några av de i matchningen ingående variablerna saknar värde
2. Beskriva och dokumentera möjligheterna till matchningar mot andra register gällande antal sysselsatta, omsättning, kön, ålder, härkomst, utbildning och tidigare sysselsättning. När det gäller de fem sist nämnda variablerna ska möjligheterna att, för de juridiska former där organisationsnummer inte direkt ger en personidentitet, möjligheterna att via exempelvis information om styrelsesammansättning, indirekt matcha på efterfrågad information beaktas och beskrivas.

Del 1: Beskrivning och dokumentation av den praktiskt tillämpade metoden för EU:s Företagsdemografi

1 Allmänt

Demografiarbete inom EU och Eurostat

Under slutet av 90-talet började kraven på information om demografi att växa. Inom EU var man på det klara med att sysselsättningsfrågan var en av de allra viktigaste frågorna. Det finns två områden som man var särskilt intresserad av. Det ena var att se hur de stora multinationella företagen utvecklas och vilka konsekvenser detta har för sysselsättningen och det andra att se hur möjligheterna är att starta nya företag och hur småföretagen utvecklas. Enligt EU-definitionen har små företag mindre än 50 anställda och en årsomsättningen mindre än 10 miljoner Euro medan mikro företag har mindre än 10 anställda och en årsomsättning mindre än 2 miljoner Euro.

I den EU-förordning om företagsregister som kom under våren 2008 fastslås bl.a. att begreppen koncern/företagsgrupp skall införas i de nationella företagsregistren och att medlemsländerna gemensamt skall bygga upp ett register över multinationella företag. Uppbyggnaden av ett gemensamt register påbörjades i januari 2009 och skall vara slutfört under 2013. Intressenter i detta arbete är även de nationella centralbankerna liksom Europeiska centralbanken. Härigenom läggs en grund för att ta fram statistik över globaliseringen.

När det gäller att skapa sysselsättning är möjligheter att starta företag ett område som varje land mera direkt kan påverka. Under 1998 började man diskutera krav och möjligheter för att ta fram demografisk information. Man var på det klara med att de nationella företagsregistren skulle ligga till grund för produktionen av demografisk information dels därför att det fanns en förordning sedan 1993 som reglerade verksamheten och dels därför att man inte bedömde det som möjligt att varje medlemsland skulle direktinsamla information bl.a. beroende på kostnader och på uppgiftslämnarbördan. Genom att använda företagsregistren ges förutsättningar att göra sammanställningar och att jämföra utvecklingen i olika länder.

År 2000 började några länder att producera viss demografisk information och erfarenheter liksom kvalitetsfrågor diskuterades. Det inledande arbetet, i vilket Sverige deltog, byggde på "Gentlemen's agreement" mellan generaldirektörerna vid de olika nationella statistikinstitutionen. Sedan våren 2008 finns det angivet i den nya SBS-förordningen (Structural Business Statistics) vad det demografiska arbetet skall omfatta. Årets produktion av statistik, som i huvudsak avser referensår 2007, ställer krav på att alla 27 medlemsländer skall producera efterfrågad statistik.

Den nuvarande förordningen ställer krav på en årlig produktion av nystartade företag, nedlagda företag, preliminärt nedlagda företag samt överlevnaden av nystartade företag under en 5-års period.

Det finns behov av att studera vilken effekt nystartade företag har på sysselsättningen i form av anställda. Det är en statistik som sedan tidigare tagits fram inom OECD. Statistik om arbetsgivare som har minst en anställd har inget förordningsstöd utan görs för närvarande på frivillig basis. Förutom att ta fram information om arbetsgivare tas även information fram om snabbväxande företag och gaseller. Sverige har på test-basis deltagit i vissa delar av detta arbete.

Det finns hela tiden nya idéer om att ta fram ytterligare demografisk information. För några år sedan gjordes en kompletterande insamling av information som avser vissa ”mjuka” variabler om företagen. Utgångspunkten var den population som tagits fram i det samordnade EU-arbetet.

För närvarande diskuteras två områden när det gäller behov av ny statistik. Det ena berör möjligheterna att skriva fram de nuvarande nationella siffrorna genom att använda mer aktuell information för att få en prognos över den nuvarande utvecklingen. Bakgrunden är behovet av mer aktuell information. Det andra handlar om att med utgångspunkt från arbetsstället ta fram statistik på regional- och lokal nivå. Det finns behov av att se hur olika regioner utvecklas och framför allt se hur vilka resultaten är i de stödområden där EU satsat utvecklingspengar.

Den demografiska informationen kommer att ligga till grund för olika avstämningar och jämförelser. Eurostat kommer i framtiden att följa upp och stämma av de populationer och de variabler som finns i Företagsdemografin med den information som man årligen insamlar dels från Företagsregistren och dels genom den årliga företagsstatistiken (SBS). Hittills har vissa tester gjorts inom ramen för demografiarbetet men i framtiden kommer ett löpande avstämningsarbete att genomföras med utgångspunkt från EU:s företagsdemografi.

FDB – situationsregister

Företagsregistret (FDB) är ett situationsregister. Det innebär att man löpande registrerar, bearbetar och prioriterar de händelser som kommer från olika källor. Förändringar kan bl.a. avse population, avgränsning av statistiska enheter, klassificeringar eller variabler av olika slag.

Innehåll liksom regler för hur man skall hantera och utveckla ett företagsregister finns beskrivet i en EU-förordning om Företagsregister. Den första förordningen kom 1993 och den andra och senaste 2008. I Sverige finns dessutom en separat förordning som reglerar verksamheten kring Allmänna företagsregistret (Basun) som är en publik del av FDB med ett begränsat innehåll.

I anslutning till den EU-förordning som styr de nationella företagsregistren har successivt över åren även en rekommendationsmanual tagits fram. Innehållet i manualen diskuteras löpande vid de EU-möten som berör Företagsregister och de rekommendationer som tas fram skall följas av medlemsstaterna eftersom det är en operationalisering av förordningstexten. Manualen

omfattar för närvarande 24 kapitel och dessa berör bl.a. samordning utifrån företagsregister, rekommendationer för registerunderhåll, registerinnehåll, registerenheter, täckning, kvalitetsrekommendationer, hantering av händelser, demografiska händelser, kontinuitetsregler för arbetsställe, företag och företagsgrupp, användning av administrativa källor, enheter inom jordbruk och offentlig sektor.

De nationella företagsregistren skall ligga till grund för den statistik som produceras av medlemsländerna t.ex. för SBS (Structural Business Statistics), STS (Short Term Statistics), nationalräkenskaper, demografi och kommande statistik om globalisering.

Det finns tre statistiska enhetsnivåer i FDB nämligen arbetsställe, företag och koncern/företagsgrupp. Arbetsstället används när man t.ex. vill göra beskrivningar på regional och lokal nivå eftersom arbetsstället har en geografisk avgränsning. Företaget är den institutionella enheten inom företagssektorn och är grundenhet för företagsstatistik. Företaget kan indelas i verksamhetsenheter och arbetsstället kan indelas i lokala verksamhetsenheter och dessa kan användas för bl.a. branschstatistik. Koncernen/företagsgruppen har ett globalt perspektiv och kommer i framtiden bl.a. att ligga till grund för statistik som beskriver globaliseringsprocessen. När det gäller produktion av varor och tjänster så finns ett samband mellan enhetsnivåerna genom att summan av arbetsställena utgör företaget och summan av företagen inom en koncernstruktur utgör företagsgruppen. En variabel som kan summeras i enhetsstrukturen är t.ex. antal anställda och en variabel som kan aggregeras är näringsgren.

FDB – situationsregister och årgångsramar

Med utgångspunkt från den löpande registrering som sker i FDB finns det ett intresse av att avgränsa populationer eftersom statistiken normalt avser tidsperioder. Eftersom en löpande registrering sker av start- och slutdatum i FDB kan man avgränsa de händelser som avser ett kalenderår. Detta är utgångspunkten när man tar fram så kallade årgångsramar.

En årgångsram syftar till att omfatta och beskriva ett kalenderår när det gäller population, enhetsavgränsning och referensårsriktiga klassningar.

Det finns en eftersläpning från det att en händelse inträffar i verkligheten till dess att den via Skatteverket aviseras till SCB och till dess att den blir utredd och registrerad i Företagsregistret. Bedömningen är att det tar ca 1 månad för informationen att komma igenom denna kedja. Det innebär att en årgångspopulation som skall omfatta enheter som varit verksamma hela eller del av ett verksamhetsår avgränsas till tidsperioden 1 februari år t till 31 januari år t+1.

Verksamma i Företagsregistret är de enheter som uppfyller ett eller flera av kraven att vara arbetsgivare, momsregistrerad eller vara F-skatteregistrerad om man verkar inom en bransch som inte är moms-pliktig.

Eftersom inte variablerna alltid är kompletta vid tidpunkten för registrering av verksamheten i FDB så görs kompletteringar t.ex. så sker en komplettering av näringsgren genom att man söker uppgifter som kan finnas såväl framåt som bakåt i tiden. Man går framåt i tiden för att information kan ha kommit in senare och bakåt för att hämta uppgifter som kan ha tagits bort genom att FDB är ett situationsregister.

I framtiden är det tänkt att en löpande avtappning av information skall ske till en årgångsram (kalenderårsversion) så att man successivt bygger upp och sparar den information som finns. Detta kommer att reducera behovet av kompletteringar.

Under ett kalenderår tas fyra versioner fram av FDB som skall ligga till grund för urvalsdragningar för bl.a. den ekonomiska statistiken. Av de fyra urvalstillfällena så är versionen i november den viktigaste eftersom det vid detta tillfälle bl.a. finns en samordning mellan års- och korttidsstatistik. FDB har när det gäller utrednings- och rättningsinsatser toppats för att novemberversionen skall vara så bra som möjligt. Därför hämtas i första hand information från de olika novemberversioner som finns av FDB.

Arbetet med att ta fram årgångsramar påbörjades i mitten av 90-talet och för bl.a. för nationalräkenskaperna behov gjordes en enklare tillbakaskrivning till år 1980.

Det nuvarande FDB-systemet utvecklades huvudsakligen under perioden 1998-2000 medan arbetet med demografi startades 2005 på ett mer strukturerat sätt. Under perioden 2009-2011 är tanken att delar av det nuvarande FDB-systemet skall utvecklas utifrån nya behov bl.a. utifrån krav som framkommit från den demografiska användningen.

Begreppet företag/företagsenhet

I FDB finns två företagsbegrepp. Det ena, som benämns företagsenhet, används inom den ekonomiska statistiken och företagsdemografien. Begreppet utgår från den definition som tillämpas inom EU för företagsregister.

För den del av FDB som är offentligt och utgörs av Allmänna företagsregistret/(Basun) används begreppet företag och avser en juridisk person som bedriver verksamhet.

Eftersom detta underlag handlar om att använda FDB för demografiska syften används genomgående begreppet företag och avser då det statistiska företaget.

Årgångsramen omfattar alla företag som varit verksamma under ett referensår d.v.s. hela året eller en del av året. Företaget definieras i företagsramen utifrån den gällande EU-förordningen. Det innebär att det finns ett antal sammansatta företag som består av två eller flera juridiska enheter. Vid årets bearbetningar som avser år 2007 finns 46 sammansatta företag som tillsammans omfattar 1 172 juridiska enheter.

Identiteten för företagsenheten, FE-nummer, tilldelas av FDB och den skall följa verksamheten och vara oberoende av ombildningar eller överlåtelser. För denna företagsidentitet tillämpas kontinuitetsregler. Vid sammanslagningar och splittring av verksamhet kan en ny identitet tilldelas resp. en identitet upphöra att gälla trots att verksamheten inte förändrats. För bl.a. dessa fall finns behov av att i framtiden utveckla nuvarande statuskoder så att fler demografiska händelser förutom födelse och död registreras.

Leveranser till Eurostat

Sverige har på frivillig basis deltagit i leveranser av demografisk till Eurostat sedan 2000. Från början var informationen begränsad och metoderna har successivt utvecklats utifrån den produktion som då efterfrågades i de årliga insamlingarna (Harmonized Data Collection).

Det pågår en kontinuerlig utveckling av den Rekommendationsmanual som avser demografin. Det sker ett samspel och en löpande avstämning med den rekommendationsmanual som finns för Företagsregister. Den SBS förordning som kom våren 2008 ligger till grund för årets produktion av demografisk information. Det innebär att de metoder som nu används kommer att gälla ett flertal år framåt.

Förutsättningarna för leveranserna av data rörande Harmonized Data Collection specificeras i särskilda underlag från Eurostat. Informationen omfattar följande områden.

Populationer:

- Antal företag
- Nystartade företag
- Definitivt nedlagda företag
- Preliminärt nedlagda företag
- Överlevanden av nystartade företag

Spridningsvariabler:

- Näringsgren
- Juridisk form
- Storleksklass anställda

Summavariabler:

- Antal företag
- Summa anställda
- Summa sysselsatta

Spridningar/nedbrytning:

- Näringsgren - juridisk form
- Näringsgren - storleksklass anställda

I överlevandeserierna anges näringsgren för såväl startåret som för överlevnadsåret.

2 Nuvarande produktionsuppläggningsreglerad EU-demografi

2.1 Allmänt

Den nuvarande produktionen av EU-demografi baseras på den SBS-förordning som kom våren 2008 och själva insamlingen benämns "Harmonised Data Collection". Förordningen omfattar produktion av nystartade företag, definitivt nedlagda företag, preliminärt nedlagda företag samt överlevnaden för nystartade företag under en 5-årsperiod.

Utgångspunkten för bearbetningarna är de årgångsramar som varje år tas fram. Årgångsramarna tas fram för juridisk enhet, företag (företagsenhet) samt verksamhetsenhet. För demografiarbetet används den ram som avser företaget.

När det gäller regler och tillämpningar som finns dokumenterade i rekommendationsmanualen för Företagsregister så är dessa vägledande för uppläggningsreglerna för demografiarbetet. Målsättningen är givetvis att resultaten skall vara jämförbara mellan länderna. Emellertid är förutsättningarna olika mellan medlemsländerna bl.a. när det gäller tillgång på information och lagstiftning. Det är tillåtet med nationella anpassningar och tillämpningar som ligger i linje med intentionerna i förordningen och rekommendationsmanualen så länge som man explicit redovisar dessa.

Från total årgångsram till demografipopulation

Nedan visas de olika steg som tillämpas för att komma fram till de demografipopulationer som används. Årgångsramar blir alltmer kompletta under en tvåårsperiod. Här visas ramarna för perioden 2005-2008P där P står för preliminär ram.

Tabell 1: Visar bearbetningssteg för att ta fram demografiramerna

	2005	2006	2007	2008P
Antal företag i FDB (1)	974 356	988 852	1 015 690	1 041 481
Borttag (2)	2 031	2 500	2 567	3 000
<i>Total årgångsram (3) för demografin</i>	<i>972 325</i>	<i>986 352</i>	<i>1 013 123</i>	<i>1 038 481</i>
Borttag, se nedan (4-5)	273 686	264 655	265 987	264 143
<i>Demografipopulation (6)</i>	<i>698 639</i>	<i>721 697</i>	<i>747 136</i>	<i>774 338</i>

- (1) Antal företag i FDB avser alla företag som varit verksamma hela eller någon del under kalenderåret, period 1 februari år t till sista januari år t+1
- (2) Borttag av företag omfattar företag som varit verksamma högst 10 dagar hos Skatteverket eller företag som har företagsstatus = 2. Företagsstatus = 2 avser företag som inte uppfyller de generella kriterierna men finns med eftersom de har stor ekonomisk betydelse t.ex. stor balansomsättning.
- (3) Resultatet blir en *total årgångsram för demografien*. Denna ram används vid kopplingsbearbetningarna.

För att ta fram demografipopulationen görs följande avgränsningar i den totala årgångsramen för demografien:

- (4) Näringsgrenskod SNI 2002 motsvarande NACE Rev. 1.1 avgränsas till C-K och M-O förutom holdingbolag som inte skall ingå (kod 74.15). C-K är obligatorisk. Den nya standarden som kom 2007 kommer att införas i demografiarbetet år 2010 och den kommer att tillämpas för referensåren 2008 och framåt.

Skälet till att bl.a. jordbruk, skogsbruk samt offentlig verksamhet inte ingår i demografipopulationen beror att dessa "sektorer" blev obligatoriska först i och med den nya förordningen om företagsregister från 2008. På sikt är det troligt att även dessa sektorer kommer att ingå.

Avgränsningen på SNI avser den statistik som presenteras i Företagsdemografien men i själva matchningsproceduren ingår den totala årgångsramen för demografien. Ett byte av näringsgren som medför att man kommer in i demografipopulationen skall inte resultera i ett nystartat företag.

- (5) Man eliminerar även offentlig verksamhet. Inriktningen är att företagen skall vara marknadsinriktade. Detta görs genom att man använder sektorkod och juridisk form.
- (6) Slutlig *demografipopulation*.

Komplettering av variabler

Årgångsramen kompletteras med de variabler som behövs i demografiarbetet för matchningsbearbetningar, kontroller och spridning.

Metoden som används innebär att man genom en gafflingsprocedur kompletterar ramen steg för steg.

Skälen till kompletteringen är att information som berör referensåret kan komma in senare eller att man i det nuvarande FDB-systemet i olika situationer tar bort information. Som tidigare nämnts kan behovet av kompletteringar reduceras när man skapar årsversioner av FDB.

I samband med de samordnade urvalsdragningar som görs för i första hand den ekonomiska statistiken används speciella versioner av FDB. Vid dessa tillfällen eftersträvas en så hög registerkvalitet som möjligt och man gör vissa speciella kontroller. Av de s.k. SAMU-versionerna av FDB som tas fram är det versionen i november som har allra högst kvalitet.

Det stegvisa kompletteringsarbetet av variabler sker enligt följande. I första hand används företags- och arbetsställeinformation från SAMU november år t, därefter SAMU t+1 och SAMU t-1. För nedlagda företag börjar man med att komplettera från SAMU t-1. Varje år tas fyra SAMU-versioner fram och i vissa situationer används alla fyra.

Följande variabler ingår i ramen:

Näringsgren

I FDB finns såväl SNI 2002 som SNI 2007 för referensåren 2008 och 2009. Näringsgren omfattar 5 siffror varav de fyra första är gemensam med NACE medan den femte siffran är nationell. Vid matchningar används 4-siffernivån och vid leverans av data görs sammanställningar på olika aggregerade nivåer.

I demografin används den näringsgrenskod som används av statistiken och där bl.a. hjälpverksamhet klassas utifrån det företag som det betjänar.

Vid produktionen av årets demografi används SNI 2002 men vid spridningen på näringsgren har en gruppering gjorts utifrån SNI 2007. Vid nästa års produktion används för första gången SNI 2007.

Antal anställda

För företag som har ett arbetsställe under hela kalenderåret beräknas antal anställda genom att man räknar ut ett genomsnitt utifrån de KU (kontrolluppgifter) som avser slutet av år t-1 resp. slutet av år t.

För flerarbetsställeföretagen har i första hand uppgiften om antal anställda hämtats från den version av FDB som tas fram till urvalsdragningarna i november år t eftersom den har hög kvalitet.

Utifrån lönesumman görs en division med medellönen i olika näringsgrenar där hänsyn tas till juridisk form och för i första hand företag som inte har KU påförs denna uppgift.

Storleksklasserna för antal anställda och antal sysselsatta omfattar 0, 1-4, 5-9, 10-19 och 20 och större.

Antal sysselsatta

Variabeln beräknas genom att konstanter läggs till uppgiften om antal anställda. För enskilda företag +1, handelsbolag +2 samt aktiebolag +0. Eurostat rekommenderar detta tillvägagångssätt om man inte kan ha en mera "noggrann" uträkning. Även variabeln antal sysselsatta kommer att utredas under hösten 2009 och precisionen kan förmodligen förbättras.

Omsättning

Det finns flera källor som innehåller antingen omsättningsuppgifter eller också uppgifter som kan ligga till grund för en beräkning av omsättningen. Följande rangordning har använts för att få så bra kvalitet som möjligt samt för en samordning med bl.a. den årliga företagsstatistiken. Härigenom används samma data vid leveranser till Eurostat. I första hand används den omsättning som insamlats och/eller använts inom Företagsstatistiken, i andra används uppgifter från standardiserade räkenskapsutdrag (SRU) och i tredje han framräknad omsättning utifrån moms-materialet.

Belägenhetsadress

Adressen skall avse företagets belägenhet. Den består av gata, gatunummer och postort. För flerarbetsställe företag används adressen för huvudarbetsstället och för ettarbetsställe företag används arbetsställets belägenhetsadress. Adresserna skall ha samma standard. Under en period i början av 2000-talet gjordes en ändring i adresstandarden vilket innebar ett speciellt redigeringsarbete av olika adresstyper. Ett problem vid användning av belägenhetsadress är områden där många företag finns samlade t.ex. vid köpcentrum.

Juridisk form

Den juridiska formen är beroende av den nationella lagstiftningen vilket gör att det är svårt att hitta en gemensam indelning för samtliga EU-länder. Den indelning som man kommit överens om är följande: aktiebolag, enskilda näringsidkare, handelsbolag och kommanditbolag samt offentliga korporationer.

Följande juridiska former tas bort: 81 – Statliga enheter, 82 - Kommuner
83 – Kommunalförbund

Namn

Namn hämtas från den juridiska enheten. För företag som är relaterade till flera juridiska enheter hämtas namn från den övergripande juridiska enheten. I själva matchningsproceduren har namnet redigerats för att få en bättre träffbild.

Sektorkod

Sektorkoden används så att endast marknadsorienterade aktiviteter ingår. Sektorerna 710, 721 samt 722 elimineras d.v.s. Hushållens icke vinstdrivande organisationer, Svenska kyrkan samt Andra registrerade trossamfund.

Telefonnummer

Riktnummer som lokalnummer används. Kan innebära vissa problem t.ex. när flera företag är kopplade till ett växeltelefonnummer.

Övriga variabler

Vid olika bearbetningar används ytterligare variabler bl.a. statuskoder i kombination med start och slutdatum, koppling/kopplingar mellan företaget och den juridiska enheten/juridiska enheter, antal arbetsställen som ett företag har, kopplingen mellan företag och arbetsställe, vilket arbetsställe som är huvudarbetsställe. Dessutom skapas olika variabler som skall användas vid de leveranser som görs till Eurostat bl.a. olika grupperingar av näringsgrenskoder.

Tabell 2: Visar täckningen av matchningsvariablerna namn, belägenhetsadress, telefonnummer samt näringsgren för den totala årgångsramen för demografi (TRD) och demografipopulationen(DP).

Uppgift saknas	2005	2006	2007
Namn, TRD.	0	0	0
Namn, DP	0	0	0
Belägenhetsadress, TRD	583	701	794
Belägenhetsadress, DP	379	437	436
Näringsgren, TRD	22 884	17 333	14 871
Näringsgren, DP	0	0	0
Telefonnummer, TRD	288 424	249 003	251 239
Telefonnummer, DP	115 259	92 720	97 809

Samtliga företag har namn. Alla företag har inte en gatuadress utan har postnummer och ort. Eftersom en avgränsning sker på näringsgren saknas inga näringsgrenar i demografipopulationen. Telefonnummer har en relativt dålig täckning men arbete pågår för att förbättra den.

Den parvisa matchning som görs med variabler syftar till att reducera effekterna av att matchningsvariablerna i vissa fall inte har full täckning.

2.2 Nystartade företag

Bearbetningarna utgår från den population som omfattar verksamma företag för ett visst år, år t. I rekommendationsmanualen benämns demografipopulationen med N. För att ta fram nystartade företag behövs population N för år t, t-1 och t-2 och när man skall ta fram nedlagda företag behövs population N för år t, t+1 och t+2.

Bruttopopulation av nystartade företag

Inledningsvis jämförs populationen för N år t med populationen N t-1. Detta resulterar i att man får de företag som finns i population N men inte i population N t-1 d.v.s. företag som har identiteter år t men som inte finns t-1. Man har då en bruttopopulation av nystartade företag.

Ett företag definieras som nystartat om det inte har haft verksamhet de två senaste åren. Man behöver således även jämföra de brutto nystartade år t med populationen N för år t-2.

Den resterande bruttopopulationen av nystartade företag omfattar företag som utifrån företagsidentiteten är nya år t och som inte varit verksam de två senaste åren.

Bearbetningar och matchningsprocedur

Nystartade företag är i de allra flesta fall mycket små. Registerarbetet inom olika medlemsländer inriktas till stor del på att ajourhålla de större företagen eftersom dessa har inverkan på den totala ekonomin.

För att eliminera företag som skapats genom t.ex. ombildningar och överlåtelser men som inte följts upp i den reguljära registervården görs ett antal matchningar. Det finns ett antal fastställda matchningsprocedurer med fastställda kombinationer av variabler som varje land skall göra men därutöver kan ytterligare nationella uppläggningar användas. Man vill ta fram verkligt nystartade företag genom att eliminera händelser som har att göra med överlåtelser, ombildningar, sammanslagningar eller uppsplittring av verksamhet.

Länderna rekommenderas att förbättra kvalitén genom att använda nationella material eller kriterier. Fram till 2006 användes en del av resultaten från nyetableringsstatistiken för att förbättra kvalitén. Inom ramen för nyetableringsstatistiken undersökte man knappt hälften av den totala populationen av nystartade företag i FDB från föregående år. Den andra hälften skattades utifrån den undersökta delen. Resultaten från den blankettundersökta delen har tagits till vara fram till och med år 2006 i EU:s företagsdemografi.

Från år 2007 genomförs undersökningen nystartade företag (NYS) inom SCB. Undersökningen omfattar alla nystartade företag i FDB och ansatsen med att löpande undersöka härrör från de förslag som lades fram i rapporten "Uppdrag att utveckla statistik som beskriver och analyserar företagens demografi samt att förbättra statistiken över företagare". Man uppnår en snabbare statistik och

en följd blir att FDB kan uppdateras med den information som kommer in. Det innebär att det från år 2007 finns en löpande undersökning som ger besked om en nystartad verksamhet är en helt ny eller om den är resultatet av t.ex. en överlåtelse eller ombildning. Genom att NYS startade så minskar betydelsen av den maskinella matchningen eftersom det finns direktinsamlad information. För bortfallsdelen liksom för de som missuppfattat frågorna/fyllt i fel har matchningsproceduren betydelse.

Metoder för att hitta kopplingar t.ex. genom matchningar får anpassas till olika förutsättningar så att man får en stabil kvalitet.

Bruttopopulationen av nystartade företag jämförs dels mot den resterande delen av den *totala årgångsramen för demografin år t* som innehåller samtliga enheter utan begränsningar på t.ex. SNI samt den *totala årgångsramen för demografi för år t-1*. Man söker efter kopplingar innevarande år samt föregående år. Skälet till att man använder den totala ramen är att man vill undvika att ett företag genom byte av näringsgren skall definieras som nystartat.

För närvarande tillämpas följande steg:

- För att undvika att nystartade företag tillkommit genom att man övertagit ett arbetsställe från ett annat företag så selekteras i det första steget alla arbetsställen som har ett startdatum som är tidigare än referensåret. Om ett företag har arbetsställen från tidigare år som tillsammans har minst 50 % av de anställda så tas företaget bort. Kvaliteten på kontinuiteten på arbetsställe nivån är hög så man kan på goda grunder säga att mer än 50 % av verksamheten har funnits tidigare.
- Företag som inte har omsättning (omsättningsbefriade branscher undantagna) eller anställda under 2007 och som inte heller har det under hösten 2008 tas bort i ett andra steg. Regeln följer definitionen för verksamma företag.
- Enligt rekommendationsmanualen skall tre matchningsvariabler användas nämligen namn, belägenhetsadress och näringsgren. Förutom dessa har vi lagt till telefonnummer. Matchningsproceduren innebär att man använder variablerna parvis. För att undersöka om de kopplingar som fått fram genom matchningsproceduren är riktiga görs ytterligare tester. Data för det påföljande året i form av omsättning skall bestyrka att verksamheten upphört. Förutom detta görs vissa stickprov. De kommande matchningsstegen omfattar följande variabler.
- Variablerna namn och belägenhetsadress. Vi denna matchning undantas enskilda näringsidkare (fysiska personer).
- Variablerna namn och näringsgren.
- Variablerna belägenhetsadress och telefonnummer.
- Variablerna näringsgren och telefon.

- Variablerna näringsgren och belägenhetsadress.

När systemet för kopplingar utvecklades genomfördes en rad tester för att se hur resultaten varierade beroende på olika kombinationer av matchningskriterier. När väl kopplingarna är funna så görs maskinellt ytterligare tester för att bl.a. se hur berörda företag ser ut efter ytterligare en period när det gäller verksamhet och omsättning.

Nettopopulation

När man på detta sätt gått från den inledande bruttopopulationen till en nettopopulation efter matchningarna så genomförs slutkontroller. Dessa innebär att man listar alla nystartade företag som har minst 20 anställda och/eller minst 1 miljon Euro i omsättning och sedan görs en manuell genomgång. Det man i första hand tittar på är arbetsstället/arbetsställena samt om ett företag ingår i en koncern och händelser kan vara relaterat till andra bolag. Ett hjälpmedel är det fritextfält som används i registervården för att beskriva olika händelser.

Efter de manuella kontrollerna är slutpopulationen definitiv.

Tabell 3: Visar de olika steg som används vid bearbetningarna samt utfallet för perioden 2005 – 2007

	2005	2006	2007
<i>Demografipopulation N</i>	698 639	721 697	747 136
Matchning mot t-1, nya företag brutto	69 350	70 091	75 502
Återaktiverade från t-2	1 128	1 071	1 099
Nystartade resterande brutto	68 222	69 020	74 403
Nyetableeringsstatistiken kod 0, 8-12	4 043	3 850	-
Nystartade resterande brutto	64 179	65 170	74 403
Kopplade arbetsställen	383	376	418
Nystartade resterande brutto	63 796	64 794	73 985
Borttag av ej anställda el. ej omsättn.	4 450	4 283	3 014
Nystartade resterande brutto	59 346	60 511	70 971
Matchningsprocedur			
Namn och belägenhet	379	388	465
Namn och näringsgren	329	327	362
Belägenhet och telefonnummer	2 941	3001	4 387
Näringsgren och telefon	1 242	1 344	1 763
Belägenhet och näringsgren	3 428	4 048	5 754

Resterande företag	51 032	51 406	58 240
Slutkontroll anst>20 el oms 1milj Euro	39	35	29
<i>Nystartade företag</i>	<i>50 988</i>	<i>51 368</i>	<i>58 211</i>

2.3 Definitivt nedlagda företag

Bearbetningarna för att ta fram nedlagda företag är till stor del en spegelbild av de olika bearbetningar som man gör när det gäller nystartade företag. Skillnaden mellan definitivt nedlagda företag och preliminärt nedlagda är att man har en komplett population avseende år t+2 vid bearbetningarna av definitivt nedlagda medan man har vid bearbetningarna av de preliminära har en ram som sträcker sig i stort sätt till första halvåret år t+2.

Från början så sammanställdes statistik varje år för nystartade år t och nedlagda år t-1. Men från användarsidan framfördes behov av att ha såväl nystartade som nedlagda samtidigt för ett referensår vid samma tidpunkt och då bestämdes att man skall ta fram såväl preliminärt nedlagda som definitivt nedlagda året efter.

Den leverans som vi i år skickat till Eurostat omfattar därför nystartade företag 2007, definitivt nedlagda företag för 2006 och preliminärt nedlagda företag för 2007.

Bruttopopulation av nedlagda företag

Metoden för definitivt nedlagda företag har samma uppläggning som för nystartade men man gör matchningar mot populationer som ligger framåt i tiden. För att få fram bruttopopulationen av nedlagda företag jämförs populationen N år t med populationen N år t+1. Detta resulterar i att man får de företag vars identiteter finns år t men inte år t+1. Man har då en bruttopopulation av nedlagda företag.

Ett företag definieras som nedlagt om det inte har haft verksamhet på två senaste åren d.v.s. inte återaktiverats inom två år. Man behöver således även jämföra de nedlagda företagen med populationen N för år t+2.

Den resterande bruttopopulationen av nedlagda företag omfattar företag som utifrån företagsidentiteten existerade år t men som därefter inte varit verksamma de två påföljande åren.

I matchningsproceduren jämförs bruttopopulationen av nedlagda företag mot dels den resterande delen av den *totala årgångsramen för demografin år t* som innehåller samtliga enheter utan begränsningar på t.ex. SNI samt den *totala årgångsramen för demografi för år t +1*. Man söker efter kopplingar innevarande år samt kommande år. Skälet till att man inte gör

någon begränsning när det gäller ram är att ett företag inte skall definieras som nedlagt genom byte av näringsgren.

Bearbetningar och matchningsprocedur

Följande steg tillämpas för närvarande:

- För att undvika att verksamheten hos nedlagda företag övertagits av ett annat företag selekteras i det första steget de arbetsställen som det nedlagda företaget hade föregående år, t-1. Dessa arbetsställen jämförs med arbetsställen år t+1. Om det finns företag vars antal anställda utgörs av mer än 50 % av antal anställda t+1 så tas företaget bort i ett första steg. Kvaliteten på kontinuiteten på arbetsställe nivån är, som tidigare nämnts, hög så man kan på goda grunder säga att mer än 50 % av verksamheten har funnits tidigare.
- Samma matchningsvariabler användas som vid bearbetningarna för att ta fram nystartade företag nämligen namn, belägenhetsadress och näringsgren. Dessutom används telefonnummer. De kommande matchningsstegen omfattar följande variabler.
- Variablerna namn och belägenhetsadress.
- Variablerna namn och näringsgren.
- Variablerna belägenhetsadress och telefonnummer.
- Variablerna näringsgren och telefon.
- Variablerna näringsgren och belägenhetsadress.

När en koppling konstaterats görs ytterligare maskinella tester för att bl.a. se hur berörda företag ser ut efter ytterligare en period när det gäller verksamhet och omsättning.

Nettopopulation

Slutkontrollerna innebär att man listar alla nedlagda företag som har minst 20 anställda och/eller minst 1 miljon Euro i omsättning och sedan görs en manuell genomgång. Det man i första hand tittar på är kontinuiteten på arbetsstället/ arbetsställena samt om ett företag ingår i en koncern och handelser kan vara relaterat till andra företag. Ett hjälpmedel är det fritextfält som används i registervården för att i ord beskriva vad som hänt.

2.4 Preliminärt nedlagda företag

Behovet av att få mer aktuell information om nedlagda företag har inneburit att man tar fram preliminärt nedlagda företag. Skillnaden metodmässigt är att man inte kan jämföra populationen av nedlagda mot två hela referensår

d.v.s. t+1 och t+2 utan man får nöja sig med ungefär halva året t+2 eftersom produktionen av demografi genomförs efter första halvåret t+2. De olika stegen för att få fram kopplingar är desamma som vid bearbetningen för att få fram definitivt nedlagda företag.

Det har diskuterats om olika metoder för att uppskatta konsekvenserna av att återaktiveringarna saknas för sista halvåret t+2. Den ansats som Sverige hittills valt är att använda en så sen version av FDB som möjligt. Det innebär i praktiken en version från mitten av maj. Denna ansats är möjlig när man har löpande uppdateringar på det sätt som vi har. Det har hittills visat sig att det skiljer ca.1.5 % mellan de preliminära och de definitiva resultaten d.v.s. det är en övertäckning ca.1.5 % i de preliminära resultaten genom att främst en del återaktiveringar saknas.

En ytterligare skillnad mellan den preliminära och den definitiva är att den definitiva är något mera komplett på variabelsidan.

Tabell 4: Visar de olika steg som används vid bearbetningarna samt utfallet för perioden 2005 – 2007, P står för preliminär och D för definitiv

	2005 D	2006 D	2007 P
Demografipopulation N	698 639	721 697	747 136
Matchning mot t-1, nedlagda brutto	47 489	51 234	48 034
Återaktiverade från t-2	1 062	1 298	491
Nedlagda resterande brutto	46 427	49 936	47 543
Kopplade arbetsställen	876	1 091	960
Nystartade resterande brutto	45 551	48 845	46 583
Matchningsprocedur			
Namn och belägenhet	164	184	196
Namn och näringsgren	264	268	290
Belägenhet och telefonnummer	2 551	2783	2 760
Näringsgren och telefon	1 613	1 833	1 669
Belägenhet och näringsgren	2 832	3 233	3 337
Nedlagda resterande	38 127	40 544	38 331
Slutkontroll anst>20 el oms 1milj Euro	28	20	25
Nystartade företag	38 099	40 524	38 306

2.5 Överlevanden av nystartade företag

För att se hur nystartade klarar sig följer man populationerna med nystartade företag under en 5-årsperiod. Det innebär att man fullt utbyggt har fem överlevnadsserier samtidigt. Utgångspunkten vid beräkningarna inom EU är att man jämför årgångspopulationer vilket medför att ett nystartat företag har överlevt mellan två år om det t.ex. har startat i november år t och blir nedlagt i mars år t+1. Man kan också göra jämförelser med en viss tidpunkt år t med samma tidpunkt år t+1 som då leder till lägre överlevnadssiffror.

Bearbetningarna innebär att man ser om nystartade företag år t fortfarande finns i ramen för år t+1. Man kontrollerar också om det nystartade företaget kan kopplas till ett annat företag och på så sätt överlevt genom att jämföra icke överlevande företag mot såväl år t som t-1. Om ett företag överlevt genom ombildning eller överlåtelse byts identiteten ut så att man även fortsättningsvis kan följa företaget. Samma matchningsprocedur som tidigare där man använder namn, belägenhetsadress, näringsgren och telefonnummer i olika kombinationer.

De manuella slutkontrollerna innebär kontroll av överlevande företag som ökat eller minskat med 5 eller fler anställda eller med en faktor 3 (ökningar med mer än 300 % eller minskningar med mer än 33 %)

Nedan visas några produktionssiffror från bearbetningen av nystartade företag 2005 som överlevt till år 2007. Dessutom visas de 5 överlevnadsserier som kommit fram till år 2007.

Tabell 5: Visar nystartade företag 2005 som överlevt till år 2007

Nystartade företag år 2005	50 988
Överlevande från år 2005 till år 2006	49 422
Överlevande från år 2006 till år 2007	44 116
Vid bearbetningen av överlevande från 2006 till år 2007 d.v.s. från 49 422 företag till 44 116 företag	
- Företag som överlevt på företagsidentitet, samma identitet	44 100
- Företag som överlevt på ny företagsidentitet, kopplade	16
- Företag som eliminerats i slutkontroller	0
- Företag som ej överlevt	5 322
Slutligt överlevande företag	44 116

Tabell 6: Visar nystartade företag som är nystartade upp till 5 år tillbaka i tiden och som överlevt till år 2007

	2002	2003	2004	2005	2006	2007
Nystartade företag år 2002 antal	41 083	39 253	35 707	32 099	29 128	26 551
%		95.5	86.9	78.1	70.9	64.6
Nystartade företag år 2003 antal		40 884	39 650	35 326	31 790	28 609
%			97.0	86.4	77.8	70.0
Nystartade företag år 2004 antal			45 417	44 050	39 812	35 383
%				97.0	87.7	77.9
Nystartade företag år 2005 antal				50 988	49 422	44 116
%					96.9	86.5
Nystartade företag år 2006 antal					51 368	49 637
%						96.6

3 Nuvarande produktionsuppläggning av icke förordningsreglerad EU-demografi

3.1 Allmänt

I det följande ges en beskrivning av hur statistik över arbetsgivare och snabbväxande företag tas fram. Dessa områden har inget stöd i någon förordning och är därmed inte tvingande för något medlemsland.

Framställningen av demografisk information inom EU har enligt Eurostat varit ett område där man lyckats väldigt väl. Att med utgångspunkt från de nationella företagsregistren ta fram metoder för att producera statistik har rönt intresse från OECD. Numera har OECD anammat de metoder som används och det pågår ett löpande samarbete. Europeiska Centralbanken ser gärna att Eurostat och medlemsländerna tar över statistik som idag produceras av ECB.

Ett viktigt önskemål har varit att kunna jämföra EU:s demografiska data med OECD-länder och då främst USA. Eftersom USA tar fram löpande statistik över arbetsgivare och anställda har en målsättning varit att även inom EU ta fram motsvarande statistik. Detta arbete har påbörjats på frivillig väg och Sverige levererade en begränsad mängd test-data avseende arbetsgivare för 2006.

Grundmaterialet som behövs för bearbetningarna finns framtaget i samband med produktionen av de material som används i den harmoniserade datainsamlingen.

I rekommendationsmanualen finns en uppdelning på företag som har en anställd resp. två eller flera anställda. Metodmässigt är det ingen skillnad utan det handlar endast om en annan avgränsning.

Ett företag kan bli nystartad arbetsgivare på två sätt. Antingen är företaget nystartat och har minst en anställd under det första verksamhetsåret eller har man efter två år fått en anställd. Att ha en anställd innebär att man under åtminstone en period av året har en anställd person. På motsvarande sätt kan man bli "nedlagd" i populationen över arbetsgivare genom att verksamheten läggs ned helt eller också att man inte längre har anställd personal.

För bearbetningarna behöver man dela upp populationen N på vilka som är arbetsgivare resp. vilka som inte är det.

3.2 Nystartade företag som blivit arbetsgivare

De bearbetningar som görs för att ta fram nystartade arbetsgivare bygger på en vidarebearbetning av den information som tagits fram i den harmoniserade datainsamlingen.

Man utgår från populationen av nystartade företag för år t , population R . Av dessa selekteras de företag som har en eller flera anställda. Dessa omfattar företag som under sitt första verksamhetsår anställt personal (1).

Därefter utgår man från samtliga företag år t , population N . Man selekterar de företag som har en eller fler anställda. Dessa jämförs mot ramarna N för $t-1$ och $t-2$. Hänsyn tas till reaktivering de två senaste åren enligt följande:

- Företag som har antal anställda = 0 både år $t-1$ och $t-2$ (2)
- Företag som har antal anställda = 0 år $t-1$ men som inte finns med (omaka) år $t-2$
- Företag som har antal anställda = 0 år $t-2$ men som inte finns med (omaka) år $t-1$

När man summerar resultaten från dessa inledande steg har man en bruttopopulation av nystartade arbetsgivare för år t . I nästa steg vill man eliminera de företag som övertagit verksamhet och därigenom fått minst en anställd. Här kan man utnyttja de kopplingar som man fått fram vid bearbetningarna av definitivt nedlagda företag för år $t-1$. Vid dessa bearbetningar får man fram nedlagda företag där verksamheten ombildats eller övertagits. De ombildade eller övertagande företag som finns i vår bruttopopulation elimineras eftersom de inte är nystartade.

Efter dessa tre steg har vi nettopopulationen över nystartade företag som är arbetsgivare.

Tabell 7: Visar bearbetningssteg som gjordes vid framtagandet av nystartade arbetsgivare avseende år 2006. Dessa bearbetningar gjordes som test av metoden.

Nystartade företag 2006, totalt	51 368
Nystartade 2006 som har minst en anställd (1)	13 102
Företag som 2006 har minst en anställd i demografipopulationen, till grund för nedanstående tester	242 697
Företag som inte har anställda 2005 eller 2004 (2)	10 060
Företag som ej har anställda 2005 och ej var verksamma 2004 (3)	2 473
Företag som ej har anställda 2004 och ej var verksamma 2005 (4)	172

Summa företag som blivit arbetsgivare, brutto Summa 1 till 4	25 807
Borttag av företag som blivit arbetsgivare genom att verksamhet övertagits, kopplingar från bearbet- ning av nedlagda företag 2005, matchningskriterier	
Överlevnad av arbetsställe (5a)	18
Namn och belägenhetsadress (5b)	2
Namn och näringsgren (5c)	1
Belägenhetsadress och telefonnummer (5d)	69
Näringsgren och telefonnummer (5e)	62
Belägenhetsadress och näringsgren (5f)	132
Summa borttag (5)	284
Antal födda arbetsgivare 2006 (1-4) minus (5a-f)	25 523

3.3 Nedlagda företag som varit arbetsgivare

När man skall ta fram nedlagda arbetsgivare utgår man från populationen av nedlagda företag år t . Av dessa selekteras de företag som har en eller flera anställda. Dessa omfattar företag som har anställd personal och som blivit nedlagda.

I nästa steg utgår man från samtliga företag år t , population N . Man selekterar de företag som har en eller fler anställda. Dessa jämförs mot ramarna N för $t+1$ och $t+2$ och de företag som uppfyller villkoren skall ingå. Hän-syn tas till om ett nedlagt företag reaktiverats under de två följande åren enligt följande:

- Företag som har antal anställda = 0 både $t+1$ och $t+2$.
- Företag som har antal anställda = 0 år $t+1$ men som inte finns med (omaka) år $t+2$.
- Företag som har antal anställda = 0 år $t+2$ men som inte finns med (omaka) år $t+1$.

När man summerar resultaten från dessa två steg har man en bruttopopulation av nedlagda arbetsgivare. I nästa steg vill man eliminera de företag som ombildats eller överlåtits. Här kan man utnyttja de kopplingar som man fått fram vid bearbetningarna av nystartade företag för år t .

Efter dessa tre steg har vi en nettopopulation över nedlagda företag som tidigare varit arbetsgivare.

3.4 Preliminärt nedlagda företag som varit arbetsgivare

Metoden är densamma som för definitivt nedlagda företag. Skillnaden metodmässigt är att man inte kan jämföra populationen av nedlagda mot två hela referensår d.v.s. t+1 och t+2 utan man får nöja sig med ungefär halva året t+2 eftersom demografiproduktionen genomförs efter första halvåret t+2. När man har en årgångsram för hela år t+2 är den något mer komplett på variabelsidan.

Tabell 8: Visar bearbetningsteg som gjordes vid framtagandet av preliminärt nedlagda arbetsgivare avseende år 2006. Dessa bearbetningar gjordes som test av metoden.

Nedlagda företag 2006, totalt	41 100
Nedlagda företag 2006 som hade minst en anställd (1)	5 002
Företag som 2006 har minst en anställd i den demografipopulationen	242 697
Företag som inte har anställda 2007 eller 2008 (2)	17 399
Företag som ej har anställda 2007 och ej var verksamma 2008 (3)	0
Företag som ej har anställda 2008 och ej var verksamma 2007 (4)	45
Summa preliminärt nedlagda företag som varit arbetsgivare, brutto	22 446
Borttag av företag som upphört som arbetsgivare genom att verksamhet övertagits, kopplingar från bearbetning av nystartade företag 2006, matchningskriterier	
Namn och belägenhetsadress (5a)	25
Namn och näringsgren (5b)	21
Belägenhetsadress och telefonnummer (5c)	349
Näringsgren och telefonnummer (5d)	148
Belägenhetsadress och näringsgren (5e)	358
Summa borttag (5)	901
Antal prel. Nedlagda arbetsgivare 2006 (1-4 minus 5)	21 545

3.5 Snabbväxande företag

Allmänt

Snabbväxande företag refererar till hela populationen N medan gaseller refererar till populationen av nystartade företag R. För båda gäller att den genomsnittliga tillväxten under en 3-årsperiod skall vara minst 20 % d.v.s. det skall ske en ökning med faktorn 1,728 över perioden. Den 3-årsperiod som skall undersökas är t-3 till t. Man mäter tillväxten genom att jämföra starttidpunkten med situationen efter tre år.

Som ett snabbväxande företag definieras de företag som under den senaste 5-årsperioden ökat antal anställda eller omsättningen med 20 % under en treårsperiod. I 5-årsperioden skall tillväxten ha skett under de tre senaste åren. Vid ingången till denna period skall företagen ha haft minst 10 anställda. Tillväxten behöver inte var jämn över tiden utan jämförelsen går ut på att från den första mättidpunkten skall tillväxten ökat med minst en faktor 1.728 efter 3 år.

Gasellerna utgör en delmängd av de snabbväxande företagen eftersom definitionen är att de skall vara nystartade under perioden. Mer precis är definitionen ”alla företag upp till 5 år gamla med en genomsnittlig tillväxt som är större än 20 % över en 3-årsperiod skall betraktas som gaseller”.

Det har förekommit diskussioner om man skall använda andra tillväxttal än 20 % eller om man skall studera längre tidsperioder än 5 år. Sådana förändringar innebär inga principiella förändringar av metoden utan endast en ändring av vissa gränser.

På frivillig basis gjordes under år 2008 test-bearbetningar för snabbväxande företag. Slutåret var då 2006 och perioden 2001 till 2006.

Snabbväxande företag

Det praktiska tillvägagångssättet innebär att man utgår från populationen N år t-3 och gör en avgränsning till de företag som har 10 eller fler anställda. Därefter ser man vilka av dessa företag som återfinns i populationen N år t. Från populationen så exkluderas de företag som är nystartade år t-3.

För den resterande populationen testas vilka företag som ökat antal anställda med faktorn 1,728 under 3-årsperioden respektive vilka företag som ökat sin omsättning med faktorn 1,728 under 3-årsperioden. Detta resulterar i två separata populationer som redovisas separat.

Gaseller

Gasellerna utgör en delmängd av snabbt växande företag. Samma mättidpunkter och värden används. Utgångspunkten är dock populationen av nystartade företag år t-4 resp. t-5. Genom att utgå från de två slutliga, separata populationerna för snabbväxande företag kan man genom ett ytter-

ligare tillägg få fram populationen för gaseller. Villkoret är att de återfinns i populationen över nystartade företag år t-4 eller t-5.

Det resulterar i att mätperioden blir densamma men man studerar tillväxten för nystartade företag efter 1-2 år beroende på att då har variabelvärdena blivit mer tillförlitliga eftersom man varit verksam i minst ett helt kalenderår.

Tabell 9: Visar bearbetningsstegen för att ta fram snabbväxande företag där år t = 2006

- Demografipopulation år 2003 (t-3)	639 422
- Företag som har minst 10 anställda (1)	33 835
- Borttag av företag som finns nystartade företag år 2003 (2)	171
- Företag år 2006 med minst 10 anställda men ej nystartade	33 664
- Demografipopulation år 2006 (år t)	721 697
- Företag 2006 och 2003 med minst 10 anställda år 2003 (3)	30 083
- Borttag efter manuell granskning	19
- Resterande företag	30 064
- Företag som mellan 2003 och 2006 ökat antal anställda med minst faktorn 1 728 d.v.s. 20 % per år (4)	1 467
- Företag som mellan 2003 och 2006 ökat omsättningen med minst faktorn 1 728 d.v.s. 20 % per år (5)	3 910

Tabell 10: Visar bearbetningsstegen för att ta fram gaseller (utgör en delmängd av snabbväxande företag)

- Nystartade företag år 2001(t-4)	41 083
- Nystartade företag år 2000 (t-5)	43 014
- Summa nystartade företag år 2001 och år 2002	84 097
- Nystartade företag 2001 och 2002 som återfinns bland snabbväxande företag m.h.t. anställda (1 467 st)	144
- Nystartade företag 2001 och 2002 som återfinns bland snabbväxande företag m.h.t. omsättning (3 910 st)	199
- Företag som uppfyller krav på både tillväxt i anställda och omsättning	115

4 För – och nackdelar med den använda metodiken

Den metodik som gemensamt används inom EU och OECD har tagits fram under en 10-årsperiod efter tester, utredningar och diskussioner. Det har varit ett samarbete med metodstöd från Eurostat och medlemsländerna.

Några fördelar

- Man utnyttjar dels administrativa data som insamlats för andra ändamål och dels tar man tillvara den information som samlas in av olika statistikgrenar i form av feedback.
- Administrativa data samlas in utifrån anvisningar och instruktioner vilket gör att data i många fall har en enhetlig kvalitet och god täckning. De nordiska länderna har en fördel eftersom person- och organisationsnummer används i alla källor.
- Man kan koppla olika enhetsnivåer till varandra d.v.s. arbetsställe – företag - koncern/företagsgrupp och aggregera eller summera data från den lägsta nivån till den högsta när det gäller såväl företagsdata som individuppgifter.
- Det finns två nya EU-förordningar, en för företagsregister och en för företagsdemografi (SBS-förordning). Det finns också två rekommendationsmanualer där vissa delar utarbetats gemensamt. Detta lägger en grund för jämförelser mellan olika länder inom bl.a. EU och OECD.

Några nackdelar

- De administrativa materialerna är insamlade för olika administrativa ändamål och kan i vissa fall innebära att man får ”hålla tillgodo” med de definitioner och de mätningar i tiden som finns.
- Vid direktinsamling kan man ställa de frågor man önskar och man kan bifoga förtydliganden på de frågor man ställer.
- I vissa fall får relativt ”gamla” uppgifter när man använder administrativa data. Direktinsamling kan belysa den ”aktuella situationen”.

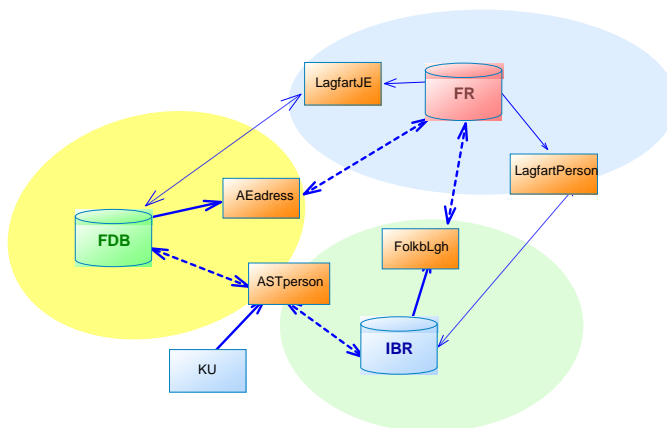
Del 2: Beskriva och dokumentera möjligheterna till matchningar mot andra register

1 Allmänt

SCB:s registersystem

SCB:s registersystem kan förenklat beskrivas genom följande skiss. Det omfattar tre s.k. sfärer, en sfär för företagsrelaterad information en för individrelaterad information och en sfär för fastighetsrelaterad information.

För varje ämnesområde finns ett basregister. I företagsdelen är FDB (Företagsdatabasen) basregister, i indviddelen IBR/RTB (Registret över totalbefolkningen) och i fastighetsdelen är FR (Fastighetsregistret) basregister. De tre basregistren är i sin tur länkade till mängd andra register.



Vid SCB kommer registersystemet att utvecklas de närmaste åren inför Census 2011. Arbetet innebär bl.a. att kopplingarna mellan basregistren skall förbättras samtidigt som innehållet i de tre registren skall stämmas av så att konsistens råder mellan registren.

Kopplingen mellan ett företag och dess arbetsställe/arbetsställen och de personer som arbetar där fås via de årliga kontrolluppgifterna som arbetsgivaren fyller i vid årsskiftet varje år. Kontrolluppgiften länkar samman företagssfären och individssfären.

För företag som har mer än ett arbetsställe påförs för varje anställd ett särskilt arbetsställesnummer som är kopplat till arbetsställebegreppet i FDB.

Basregistren i registersystemet

Basregistren har numera ansvar för att stämma av inkommande administrativa material. För FDB:s del innebär detta att informationen i de administrativa materialen Momsuppgifter, LAPS (Lönesumma, arbetsgivaravgift och preliminär A-skatt), KU (kontrolluppgifter) och SRU (Standardiserade räkenskapsutdrag) löpande skall stämmas av mot FDB. För att underlätta användandet av de olika registren skall ett korsregister skapas som kopplar ihop identiteterna.

Uppbyggnaden av registersystemet kommer, med de begränsningar som finns för sekretess, att på sikt ge potentiella möjligheter att sammanställa den information som finns i de olika sfärerna i och med att kopplingarna mellan registren kommer att utvecklas och underhållas.

Kopplingen mellan de olika sfärerna skall tydliggöras med hjälp av särskilda kopplingstabeller vilket innebär att en särskild kopplingstabell skapas för relationen mellan företag-arbetsställe-individ.

Kommande utvecklingsarbete

Ett arbete med att utveckla ett nytt FDB har påbörjats. Registret skall bättre tillgodose nya behov och krav som framkommit i olika sammanhang. I första hand kommer kraven från en ny EU-förordning om företagsregister, genom de beslut som tagits om basregistrens framtida roll och funktion inom SCB samt krav på SCB:s registersystem inför Census 2011. Dessutom behöver FDB bättre anpassas till Nationalräkenskapernas behov liksom de krav som ställs i samband med uppbyggnaden av ett europeiskt register över multinationella företag (samarbete med Eurostat och övriga medlemsstater inom EU).

Det finns behov av att införa och arbeta med ytterligare statuskoder än de som gäller för födelse och död av flera skäl. Ett skäl är att de administrativa materialen skall avstämmas mot FDB och olika populationer behöver definieras och ett annat att FDB bättre skall kunna användas för olika ändamål. Ett sådant ändamål är demografiska bearbetningar där det finns behov av utöka koderna för att t.ex. ge möjlighet att dokumentera sammanslagningar och splittringar.

En annan utvecklingsaktivitet handlar om ett utökat samarbete när det gäller arbetet med kontrolluppgifter. Målsättningen är dels att underlätta och bättre utnyttja informationen för att uppdatera FDB och dels att för-

bättra den del som handlar om statistiken. Man behöver en årgångsram för föregående kalenderår att arbeta mot när det handlar om statistikdelen och bättre verktyg för att hantera och ajourhålla kopplingen mellan arbetsställesnummer och arbetsställebegreppet i FDB.

2 Möjligheter till matchning mot andra register – genomgång av variabler

Information om anställda

Den koppling som finns på kontrolluppgiften ger möjlighet att knyta individer till ett arbetsställe. Arbetsstället är i sin tur länkat till andra typer av enheter t.ex. företag, koncern/företagsgrupp, multinationella företag. Därigenom kan individinformation summeras eller aggregeras till dessa nivåer. De statistiska enheterna arbetsställe, företag och företagsgrupp (nationella och multinationella koncerner) har unika identiteter och det finns kontinuitetsregler som bl.a. finns dokumenterade i EU:s Rekommendationsmanualen för Företagsregister. Det innebär att man kan följa dessa enheter över tiden.

Information om företagaren

De personliga företagen identifiera genom person- och organisationsnummer vilket gör det lätt att använda individrelaterad information. Enligt aktiebolagslagen skall varje bolag bl.a. registrera styrelsemedlemmar, deras personnummer och deras uppdrag i styrelsen. Detta ger möjlighet att knyta individinformation till företaget. Den registerbaserade arbetsmarknadsstatistiken (RAMS) klassificerar individerna som enskild näringsidkare, fåmansaktiebolagsdelägare eller anställda. Dessutom kan en person vara kombinator d.v.s. vara anställd men också samtidigt vara enskild näringsidkare eller fåmansaktiebolagsdelägare eller enskild näringsidkare och fåmansaktiebolagsdelägare.

Variabler

Nedan görs en genomgång av de variabler som tagits upp i offertförfrågan. Beskrivningen ser till vilka möjligheter som finns utan begränsningar som ev. sekretess.

- *Antal anställda*

Variabeln antal anställda finns i FDB. Beräkningssättet finns tidigare beskrivet. Denna variabel kommer att tillsammans med variabeln antal sysselsatta att utredas under hösten 2009.

- *Antal sysselsatta*

Variabeln antal sysselsatta finns i FDB-systemet och beräknas i nuläget genom att en konstant läggs till beroende på juridisk form. Variabeln kommer att utredas för att se om det finns bättre beräkningssätt än den schablon som används idag.

- Omsättning

Det finns flera källor till denna variabel. I FDB finns omsättning beräknat utifrån momsomsättningen. I demografiarbetet liksom vid leveranser av material till Eurostat används en turordning där man i första hand använder den omsättning som insamlats och/eller använts inom Företagsstatistiken, i andra används uppgifter från standardiserade räkenskapsutdrag (SRU) och i tredje hand framräknad omsättning utifrån moms-materialet

- Kön och ålder

Beräknas från personnumret.

- Härkomst och utbildning

Finns som variabler i individregister för företagaren och den anställde.

- Tidigare sysselsättning

Finns registrerat i den registerbaserade arbetsmarknadsstatistiken (RAMS).

Sammanfattning

Sammanfattningsvis så kan man knyta individinformation om de anställda eller om företagaren till den de företag och den demografiska information som tas fram inom EU. Genom den koppling som finns mellan arbetsställe och individ fås individinformation om de anställda och genom företagarens identitet (personnummer) kan också individinformation kopplas till denna. Man kan förutom att använda företaget även beskriva de demografiska händelserna på andra enhetsnivåer t.ex. fört arbetsställe eller för koncern/företagsgrupp.

Redan idag används och kopplas individuppgifter om anställda eller om företagaren i samband med produktionen av den Registerbaserad arbetsmarknadsstatistik (RAMS).

Rapport - utvärderingsunderlag för del 4 och 5

Denna rapport omfattar utvärderingsunderlag för del 4 och 5 i den offertförfrågan som Tillväxtverket skickat till SCB.

Rapporten tar upp följande frågor:

4. Bedöma möjligheterna till att ta fram ytterligare antalsmått beskrivna i OECD/Eurostat Business demography manual. Speciellt skall fusioner och uppköp av företag behandlas.
5. Ange tidsramar och kostnader för att till en löpande officiell statistik ta fram data över antal företagsnedläggningar, fusioner och uppköp av företag.

Del 4: Beskriva möjligheterna till att ta fram ytterligare antalsmått beskrivna i OECD/Eurostat Business demography manual

Allmänt

Demografiska händelser är relaterade till statistiska enheter. Dessa är definierade, har unika identiteter och det finns fastställda överlevnadsregler. Som en följd av detta kan man avgöra när en förändring inträffat, bestämma vilka identiteter som skall gälla samt dokumentera olika demografiska händelser.

Genom att dokumentera demografiska händelser får man inte bara ett bättre underlag för en bedömning av vad som sker i företagspopulationen och hur den utvecklas utan även en viktig tilläggsinformation för statistiken t.ex. i samband med urvalsdragningar.

Arbetsstället, företagsenheten, företagsgrupp/koncern samt den nationella delen av ett multinationellt företag har eller kommer inom en snar framtid att ha unika identiteter med tillhörande kontinuitetsregler för enheters födelse och död. Företaget är den centrala enheten i det statistiska systemet dels för att den har en direkt koppling till den juridiska enheten som används i olika administrativa material och dels för att övriga statistiska enheter kan härledas utifrån denna.

I förordningen om statistiska enheter definieras företag på följande sätt: ”Företaget består av den minsta kombination av juridiska enheter som är en organisatorisk enhet vilken producerar varor eller tjänster och har en viss grad av självständigt beslutsfattande, särskilt i fråga om användningen av sina resurser i den löpande driften. Ett företag bedriver en eller flera verksamheter på en eller flera platser och kan bestå av en enda juridisk enhet.”

Som nämnts i rapport 1 finns det två företagsbegrepp i FDB. Det ena, som benämns företagsenhet (enterprise), används inom den ekonomiska statistiken och företagsdemografin. Begreppet utgår från den definition som tillämpas inom EU för företagsregister. Företagsenheten har en fast identitet som SCB tilldelar och som följer verksamheten över tiden enligt vissa regler.

För den del av FDB som är offentligt och utgörs av Allmänna företagsregistret (Basun) används begreppet företag (legal unit) och avser en juridisk person som bedriver verksamhet. Denna enhet identifieras genom person- och organisationsnummer.

I detta underlag, liksom i Rapport 1, används genomgående begreppet företag och avser då det statistiska företaget, företagsenheten.

Eftersom produktionen av demografiska data inom EU hittills handlat om företag så är det till stor del denna enhet som behandlas.

Kriterier och regler för kontinuitet

Kontinuitetsregler

För närvarande tillämpas kontinuitetsregler för företag och arbetsställe. Förslag till regler finns för företagsgruppen och dessa kommer att tillämpas i det gemensamma arbete som påbörjats med att bygga upp ett europeiskt register över multinationella företag.

Tillämpningen av kontinuitetsregler är viktig för att man skall kunna dra slutsatser om utvecklingen. Att använda reglerna är i de allra flesta fall relativt enkelt men eftersom det handlar om en bedömning så finns det ett mindre antal svåra fall. Man skall bedöma varje kriterium för sig och sedan skall de sammanvägas till grund för ett beslut om överlevnad eller ej. Att tillämpa överlevnaden för arbetsstället är normalt enklare än för företaget eftersom det finns en geografisk begränsning. Därför kan man säga att överlevnaden för arbetsstället generellt håller lite högre "kvalitet" än överlevnaden för företaget.

Kontinuitet för företag

I rekommendationsmanualen för demografin ges en förenklad sammanställning av kontinuitetsreglerna när det gäller företag.

Förändring av kontrollerande juridisk enhet	N	J	N	N	J	N	J	J
Förändring av huvudnäringsgren	N	N	N	J	N	J	J	J
Förändring av belägenhet	N	N	J	N	J	J	N	J
Kontinuitet för företaget?	J	J	J	J	N	N	N	N

Grundregeln är att om två av tre av kontinuitetskriterierna förändras så är det inte längre kontinuitet men det finns vissa undantag.

Hur väl kontinuitetsreglerna tillämpas beror bl.a. på vilka resurser som finns för utredningsarbete och den kompetens som utredarna har.

I Sverige finns totalt drygt 1 miljon företag. För alla nystartade företag i Företagsregistret får man för närvarande information genom undersökningen Nystartade företag (NYS). Detta ger en tillförlitlig information när det gäller att bedöma om ett företag är nystartat eller ej samt de variabler som är knutna till företaget. Den information som samlas in uppdaterar Företagsregistret.

Företag som har 10 eller fler anställda liksom företag med mer än ett arbetsställe kontaktas alltid när man får information från någon av registerkällorna om att en förändring inträffat. En viktig källa är LAPS (Lönsumma, arbetsgivaravgift och preliminär A-skatt) där man månadsvis dividerar lönesumman med medellönen för olika näringsgrenar och på så sätt får en storleksuppgift i antal anställda. Förändringar i antal anställda följs upp månadsvis och vid större differenser kontaktas företaget för att utreda vad som ligger bakom.

De kriterier som man bedömer vid överlevnad av ett *arbetsställe* är förändringar i belägenhet, koppling till företaget, näringsgren och antal anställda.

När det gäller överlevnaden för *företagsgruppen* diskuteras i första hand förändringar som berör den juridiska enhet som är högst i en struktur (toppmodern), antal företag som ingår i gruppen, huvudnäringsgren på grov nivå samt antal anställda.

Demografiska händelser

EU:s rekommendationsmanual för företagsregister

I rekommendationsmanualen för företagsregister beskrivs en allmän typologi över demografiska händelser. Något förenklad ser den ut enligt följande:

1. Förändringar i existensen av produktionsfaktorer

1.1 Tillkomst/födelse/nystart

- 1.1.1 Födelse av företag
- 1.1.2 Födelse av arbetsställe
- 1.1.3 Födelse av företagsgrupp

1.2 Upphörande/död/nedlagd

- 1.2.1 Nedlagt företag
- 1.2.2 Nedlagt arbetsställe
- 1.2.3 Nedlagd företagsgrupp

2. Förändring i fördelning av produktionsfaktorer

2.1 Inom ett företag

- 2.1.1 Omfördelning mellan arbetsställen

2.2 Mer än ett företag berörs

- 2.2.1 Sammanslagning (koncentration) av företag
- 2.2.1.1 Sammanslagning, ingen företagsgrupp är berörd

- 2.2.1.2 Sammanslagning inom en företagsgrupp
- 2.2.1.3 Sammanslagning, mer än en företagsgrupp är berörd

- 2.2.2 Splittring (de-koncentration) av företag
 - 2.2.2.1 Splittring, ingen företagsgrupp är berörd
 - 2.2.2.2 Splittring inom en företagsgrupp
 - 2.2.2.3 Splittring, mer än en företagsgrupp är berörd

- 2.2.3 Överföring/flyttning av ett arbetsställe mellan företag
 - 2.2.3.1 Överföring av ett arbetsställe, ingen företagsgrupp berörd
 - 2.2.3.2 Överföring av ett arbetsställe, inom en företagsgrupp
 - 2.2.3.3 Överföring av ett arbetsställe, mellan företagsgrupper

- 2.2.4 Rekonstruktion av företag
 - 2.2.4.1 Rekonstruktion av företag, ingen företagsgrupp berörd
 - 2.2.4.2 Rekonstruktion inom en företagsgrupp
 - 2.2.4.3 Rekonstruktion som berör mer än en företagsgrupp

- 2.3 Inom en företagsgrupp
 - 2.3.1 Omfördelning mellan arbetsställen, mer än ett företag berörs
 - 2.3.2 Omfördelning mellan företag

- 2.4 Företagsgrupp/koncern, mer än en företagsgrupp berörs
 - 2.4.1 Sammanslagning av företagsgrupp
 - 2.4.1.1 Sammanslagning som berör mer än en företagsgrupp
 - 2.4.2 Splittring av företagsgrupp
 - 2.4.2.1 Splittring som berör mer än en företagsgrupp
 - 2.4.3 Överföring/flyttning mellan företagsgrupper
 - 2.4.3.1 Överföring av företag mellan företagsgrupper
 - 2.4.4 Rekonstruktion av företagsgrupp
 - 2.4.4.1 Rekonstruktion som berör mer än en företagsgrupp

Kommentarer till typologi:

- En uppdelning görs av de demografiska händelserna på existentiella förändringar (1) och förändring i fördelningen av produktionsfaktorer (2). Inom ett företag (2.1) resp. inom en företagsgrupp (2.3) handlar det om omfördelning av verksamhet mellan enheter på en lägre enhetsnivå. När flera företag (2.2) eller flera företagsgrupper (2.4) är berörda görs en uppdelning på sammanslagning, splittring, överföring samt rekonstruktion.
- Man kan av en separat kod utläsa slag av demografisk händelse, vilken typ av enhet som berörs samt vilka övriga enheter som ev. är inblandade.

- Avsikten är att varje händelse skall klassificeras i endast en kategori, en kod. I vissa fall kan flera koder vara aktuella men man får då ange den som är mest relevant.
- Det finns i vissa fall ett samband mellan de olika enhetsnivåerna och det måste råda konsistens. T.ex. kan en företagsgrupp inte födas utan att det finns åtminstone en företagsenhet och en företagsenhet kan inte existera utan minst ett arbetsställe.
- Begreppen koncentration/sammanslagning resp. de-koncentration/splittring relaterar normalt i dagligt tal till en koncern/företagsgrupp men i typologin relaterar de till resp. enhetsnivå.
- Den kodsättning som beskrivs baseras på att man tillämpar kontinuitetsregler d.v.s. överlevnadsreglerna för resp. enhetsnivå.
- Det finns möjligheter att utöka typologin på olika sätt. Man kan relatera och dela upp födelse och död för företag beroende på vad som händer med verksamhetsenheter (VE-nivån) och man kan se om företagsgrupper tillhör multinationella eller nationella företag företagsgrupper etc. Man kan också se på förändringar i olika variabler t.ex. huvudnäringgren.
- Fusioner och uppköp betyder att ägandet och kontrollen av juridiska enheter förändras. En förändring i strukturen av ägandet medför oftast något slag av förändring i verksamheten d.v.s. i produktionen av varor eller tjänster.
- Den statistik som hittills tas fram gemensamt inom EU omfattar födelse och död av företag.

EU:s rekommendationsmanual för demografi

I EU:s och OECD:s gemensamma manual för företagsdemografi finns ett antal demografiska händelser listade. Företagsbegreppet utgår ifrån den allmänna definitionen om att ett företag skall ha omsättning och/eller anställd personal. Ytterligare begrepp har definierats utifrån olika användningsområden. Ett sådant begrepp är "Employer enterprise" som omfattar företag som har minst 1 anställd och ett annat är "Economic enterprise" som omfattar företag med minst 2 anställda.

Man skiljer de demografiska begreppen från den löpande dokumentation och registrering som görs i ett företagsregister. När det gäller en registrering i företagsregister talar man om *insättning* av en enhet (creation) och *borttag* av en enhet (deletion). Dessa begrepp skiljer sig från de demografiska begreppen födelse och död. Man behöver vidarebearbeta de registreringar som görs i ett företagsregister för att få de demografiska begreppen.

Nedan ges en kortfattad beskrivning av olika demografiska händelser som avser företaget och hur de registreras i ett företagsregister.

Födelse: En oberoende händelse som berör endast ett företag och som innebär att nya produktionsfaktorer skapas. I ett företagsregister sker en insättning av ett nytt företag.

Återaktivering: Denna händelse berör företag som varit vilande mindre än två år och som återigen startar sin verksamhet. Ur demografisk synvinkel är detta ingen födelse utan en återaktivering. Om samma verksamhet återstartas så råder kontinuitet i ett företagsregister d.v.s. den tidigare identiteten används igen.

Död/nedläggning: En oberoende händelse som berör endast ett företag och som innebär att produktionsfaktorerna försvinner helt. I ett företagsregister sker ett borttag av ett företag.

Omstrukturering inom ett företag: Denna händelse omfattar endast ett företag och innebär oftast förändringar av arbetsställen som inte påverkar företagsnivån, identiteten behålls och inga större förändringar av variabler.

Break-up: Innebär en uppdelning av ett företags produktionsfaktorer i två eller flera företag där det tidigare företaget inte lever vidare. Ur demografisk synvinkel är det ingen födelse eller död eftersom verksamheten lever vidare. I ett företagsregister sker ett borttag av det företag som splittras och en insättning av två eller flera nya företag (nya identiteter).

Split-off: Denna händelse liknar break-up men det företag som splittras lever vidare eftersom huvuddelen av produktionsfaktorerna finns kvar samtidigt som två eller flera företag skapas. Detta är ingen födelse eftersom verksamheten fanns tidigare. I ett företagsregister registreras denna händelse som ett överlevande företag (kontinuitet) och ett eller flera nystartade (nya identiteter).

Merger: Innebär en sammanslagning av produktionsresurserna från två eller flera företag där de sammanslagna företagen inte lever vidare. Det är således ingen överlevnad och inte heller nedläggning eftersom verksamheten fortsätter. I ett företagsregister sker ett borttag av två eller flera företag samt insättning av ett nytt företag.

Take-over: Denna händelse innebär sammanslagning av produktionsresurserna från två eller flera företag där ett företag lever vidare eftersom huvuddelen av produktionsfaktorerna finns kvar. I ett företagsregister registreras kontinuitet för ett företag och två eller flera borttag av företag.

Byte av ägande: Här berörs endast ett företag och det innebär ett byte av juridisk form t.ex. byte från handelsbolag till aktiebolag. I ett företagsregister sker ingen förändring eftersom verksamheten är densamma men företaget länkas före bytet till handelsbolagets organisationsnummer och efter bytet till aktiebolagets organisationsnummer.

Skapande av joint venture: Samarbete mellan två eller flera oberoende företag som avdelar viss del av sina resurser för ett gemensamt projekt. Det skapade företaget har kontroll över sin verksamhet. I ett företagsregister görs en insättning av ett företag.

Nedläggning av joint venture: Samarbetet mellan de inblandade företagen upphör om mer än halva arbetsstyrkan försvinner i det gemensamma företaget. I ett företagsregister registreras ett borttag av ett företag.

Omstrukturering inom en koncern/företagsgrupp: Denna händelse innebär ingen större förändring av de samlade produktionsresurser som kontrolleras av en företagsgrupp och leder därför inte till någon födelse eller död av företag. I ett företagsregister leder det till insättning och/eller borttag av ett eller flera företag.

Komplex omstrukturering: Denna händelse liknar omstrukturering inom en koncern/företagsgrupp men omfattar två eller fler företagsgrupper. Innebär ingen större förändring av de samlade produktionsresurserna och leder inte till någon födelse eller död av företag. I ett företagsregister kan det leda till insättning och/eller borttag av företag.

I samband med att begreppen "Employer enterprise" och "Economic enterprise" införts så kan företag även komma in i en population resp. lämna en population genom att man uppfyller kravet på att ha resp. inte längre ha en eller två anställda.

Nuvarande dokumentation av förändringar i Företagsregistret

EU:s demografi bygger på bearbetningar och jämförelser mellan olika årgångsversioner. I företagsregistret görs löpande insättningar och borttag av företag och arbetsställen.

Födelse

Med hjälp av statuskoder anges idag födelse för företag och arbetsställe. För födelse anges status = 1 om en juridisk enhet (juridisk eller fysisk person) uppfyller kriterierna för att vara verksam (är registrerad som arbetsgivare eller är momsregistrerad eller är registrerad för F-skatt) eller status = 2 för företag som har stor ekonomisk betydelse. När detta inträffar görs en insättning av ett företag samt minst ett arbetsställe. Detta förutsätter att inte något annat företag är inblandat. Förutom statuskoder

anges starttid (datum och klockslag), källa, källtid (händelsedatum) samt noterare och noteringstid.

En födelse av en företagsgrupp inträffar när åtminstone en juridisk enhet i en struktur uppfyller kravet att vara verksam. För en struktur krävs minst två juridiska enheter och ett ägande/en kontrollrelation mellan dessa.

Ett register över multinationella företag håller på att utvecklas genom ett samarbete mellan Eurostat, medlemsländerna, nationella centralbanker och Europeiska centralbanken. Fasta, unika identiteter kommer att finnas för hela det multinationella företaget liksom för de nationella delarna. Identiteter håller på att införas. På sikt kommer kontinuitetsregler att tillämpas. Varje land har ansvar för kontinuiteten för dels de multinationella företag vars topp-mödrar finns inom landet och dels den nationella delen av ett multinationellt företag. Eurostats register över multinationella företag kommer, för att göra strukturen komplett, att även omfatta företag som ligger utanför EU

I FDB har kontinuitetsregler för födelse och död tillämpats för arbetsstället sedan år 1975 i samband med att den fasta och unika identiteten CFAR-nummer infördes. Denna identitet består av 8 siffror. Detta begrepp och dess identitet har spridits i samhället och används numera av olika användare som har intresse för arbetsställe-nivån. Födelse och död för företaget/företagsenheten har tillämpats från år 2000 då en fast identitet infördes. För att få information om företagets överlevnad före år 2000 har man i vissa studier utgått från arbetsställets överlevnad och gjort bedömningar av hur stor del av de anställda som överlevt under en period.

Nedläggning/död

Med hjälp av statuskoder anges idag borttag av företag och arbetsställen. Vid borttag anges status = 9 när ett företag inte längre uppfyller kriterierna för att vara verksam. När detta inträffar görs ett borttag av såväl företaget som samtliga arbetsställen. Detta förutsätter att inte något annat företag är inblandat. Förutom statuskoder anges starttid (datum och klockslag), källa, källtid (händelsedatum) samt noterare och noteringstid. Arbetsstället har en koppling till såväl den juridiska enheten som företaget.

För en företagsgrupp görs i allmänhet ett borttag när all verksamhet har upphört d.v.s. när de juridiska enheterna i en struktur inte längre uppfyller kravet att vara verksam.

Framtida möjligheter att dokumentera ytterligare demografiska händelser i anslutning till Företagsregistret

Demografiska händelser som berör företaget

I det nuvarande registerarbetet tillämpas kontinuitetsregler för företaget. Man bedömer bl.a. om ett företag skall behålla sin identitet för att det råder kontinuitet eller om ett företag skall tilldelas en ny identitet. Man tar även hänsyn till hur många företag som är inblandade.

Om man idag bearbetar företag i Företagsregistret utifrån identiteter (företagsenhetsnummer) så får man följande:

- Vid break-up får man ett borttaget företag och två eller flera insatta företag. I stället för händelsen break-up kan man tolka det som ett nedlagt/dött företag och två eller flera nystartade/nyfödda företag trots att det i själva verket inte är någon förändring av den samlade verksamheten.
- Vid split-off blir det på liknande sätt. En bearbetning utifrån identiteter kan leda till tolkningen att det tillkommit ett eller flera nystartade företag.
- Vid merger får man två eller flera borttag av företag samt insättning av ett företag. I stället för händelsen merger kan man tolka det som att det rör sig om två eller flera nedlagda/döda företag samt ett nystartat/nyfött företag trots att ingen förändring skett i den samlade verksamheten.
- Vid take-over blir det på liknande sätt. En bearbetning utifrån identiteter kan leda till tolkningen att två eller fler företag blivit nedlagda/är döda.

När det gäller splittring och sammanslagning av verksamhet skulle man i anslutning till registerarbetet kunna dokumentera händelser enligt följande.

Hantering av sammanslagning och splittring i den löpande registerproduktionen

Att arbeta med såväl start och nedläggning av verksamhet samt att dokumentera demografiska händelser som avser splittring och sammanslagningar kommer i första hand att beröra större företag. Det kommer att behövas en bred kompetens som omfattar såväl företagsregister som demografi.

De fyra demografiska händelserna break-up, split-of, merger och take-over skulle löpande kunna dokumenteras i samband med att man bedömer kontinuiteten för berörda företag. Man behöver då utveckla ett stöd i form av system och rutiner för detta arbete.

Med hjälp av en *sambandstabell* kan man registrera den demografiska koden och de inblandade enheterna tillsammans med bl.a. med källa, datum för händelse, noterare och noteringstid. Vid en splittring anges om det är en break-up eller en split-off samt det företag som splittras med

identitet och namn i den första kolumnen och resultatet av splittringen i nästa kolumn. Det blir då en rad för varje företag som uppkommit vid själva splittringen identifierat med identitet och namn. På motsvarande sätt kan man göra vid en sammanslagning. Vid sammanslagning anges om det är en merger eller take-over samt de enheter som slagits samman i första kolumnen och den enhet som uppkommit i nästa kolumn. Man kan dokumentera de viktigaste variabelerna före och efter en händelse och man skulle också kunna ha möjlighet att beskriva händelsen i ett fritextfält med ytterligare preciseringar och kommentarer.

Eftersom det finns en nära koppling mellan den juridiska enheten och företaget så kan även kopplingen mellan enheternas identiteter registreras och tidsdateras.

Med hjälp av sambandstabellen kan man skilja dessa händelser från födelse och död och man vet vilka företag som är inblandade och på vilket sätt och men ser förändringar i antal anställda, omsättning och huvudnäringsgren för inblandade enheter.

Sammanslagning och splittring av verksamhet innebär köp och försäljning av juridiska enheter/företag. Detta innebär processer som normalt tar tid och som sker i olika steg. Detsamma gäller omstruktureringar. Den löpande registreringen kan ske i registerverksamheten med Företagsregistret som bas medan man i de årsvisa ramarna har en bättre överblick där man kan dokumentera de händelser som är representativa för referensåret.

Att på detta sätt använda en sambandstabell för att dokumentera splittringar och sammanslagningar kan vara nästa steg när man vill registrera ytterligare demografiska händelser förutom födelse och död. Vid diskussioner inom Eurostat har det framkommit att statistik över splittringar och sammanslagningar är det som användarna efterfrågat mest.

Företagets relationer till andra nivåer

Demografiska händelser som berör företaget kan relateras till den högre nivån som är koncern/företagsgrupp eller till lägre nivån som är arbetsstället (se typologi). De grundläggande koderna för sammanslagning och splittring kan därigenom beskrivas ytterligare. På den lägre nivån kan man se hur en omfördelning skett mellan arbetsställen och på den högre nivån t.ex. om en eller flera företagsgrupper varit inblandade.

Framtida demografiska beskrivningar

Framskrivning av nuvarande EU-statistik

Det pågår en metodutveckling som syftar till att ta fram mera aktuella data. Utifrån den statistik som tas fram i form av nystartade och nedlag-

da företag är tanken att man med hjälp av ”aktuella” material skall kunna göra en framskrivning så att man får en ”prognos”.

Nystartade och nedlagda företag med referensår 2007 i EU:s datainsamling skulle då tillsammans med några aktuella material ge en bild av utvecklingen år 2009.

Demografiska händelser som berör arbetsstället

Arbetsstället är den minsta, definierade statistiska enheten i det Europeiska statistiska systemet som har en fast unik identitet med fastställda kontinuitetsregler.

Det har till och från förekommit diskussioner om att ta fram regler och metoder som kan ligga till grund för demografiska beskrivningar. När företagsdemografien nu börjar finna sina former kommer troligtvis arbetsstället, vid sidan av multinationella företag, att stå i fokus.

Ett sätt att använda företagsdata framtagna inom EU för att ta fram demografiska data om arbetsställen skulle kunna vara följande. För företag med ett arbetsställe gäller att arbetsstället = företaget när det gäller produktion av varor och tjänster. Därigenom kan företagsdemografins resultat användas för att beskriva de företag som har ett arbetsställe. För de ca 8 000 företag som har mer än ett arbetsställe, totalt tillsammans ca 80 000 arbetsställen, används status och start- och slutdatum för att välja de arbetsställen som avser referensåret. Dessa delar utgör tillsammans den totala arbetsställepopulationen som kan ligga till grund för demografiska beskrivningar.

Företagsgrupp och koncern

I samband med det pågående arbetet med att bygga upp ett EU-register över multinationella företag och att införa begreppet koncern/ företagsgrupp i de nationella företagsregistren har diskussionerna påbörjats om vilken statistik och vilka indikatorer som är intressanta. Man har avsatt Grants för att förslag skall kunna arbetas fram. Det register som skall finnas för multinationella företag inom EU kommer även att innehålla företag/juridiska enheter som ligger utanför EU eftersom man behöver ha fullständiga strukturer och kedjor. Sedan ett antal år förekommer det även ett internationellt samarbete på global nivå för att kunna ta fram demografisk information som kan ligga till grund för jämförelser.

I sammanställningen över demografiska händelser (typologin) anges några uppdelningar för företagsgruppen. Ytterligare indelningar kan beröra olika ekonomiska grupperingar, världsdelar etc.

Del 5: Tidsramar och kostnader för en löpande officiell statistik

Statistik som produceras år 2009

Under år 2009 produceras bl.a. följande demografiska data.

Med referensår 2009

- Undersökningen Nystartade företag (NYS) visar nyföretagandet kvartalsvis och per kalenderår. Undersökningen baseras på Företagsregistret och undersökningsenhet är företaget. Den insamlade informationen uppdaterar Företagsregistret och kommer därigenom att tas tillvara i den demografi som tas fram inom EU.
- Konkursstatistiken, som omfattar beslutade konkurser för företag och privatpersoner, publiceras månadsvis samt i en årsrapport.

Med referensår 2008

- Varje år samlar Eurostat in data från de nationella företagsregistren. Undersökningen, som benämns "Business Register Annual Inquiry", avser föregående kalenderår och begrepps- och populationsmässigt följer den demografin. Den omfattar populationerna för företag, juridisk enhet och arbetsställe samt variabler knutna till dessa enheter. Dessutom görs en sammanställning över koncerner/företagsgrupper, såväl nationella som multinationella med fördelning på bl.a. länder mm. Information har samlats in av Eurostat under 2000-talet och diskussioner pågår om att möjligen att sprida denna information. Insamlingen har använts av Eurostat för att göra en bedömning av hur väl olika länder följer EU:s förordning om Företagsregister. Uppgifterna bygger på registerinformation som ger en indikation av utvecklingen när det gäller olika populationer.
- I Företagens och arbetsställets dynamik (FAD), som bygger på uppgifter i den registerbaserade arbetsmarknadsstatistiken (RAMS), beskrivs bl.a. hur företag och arbetsställen startas och läggs ned.

Med referensår 2007

- Enligt SBS-förordningen (Structural Business Statistics) skall medlemsländerna, innan utgången av första halvåret 2009, producera nystartade företag avseende referensår 2007, preliminärt nedlagda företag för år 2007 samt överlevanden av nystartade företag under en 5-årsperiod, den längsta serien omfattar då nystartade år 2002 som överlevt till 2007.
- På frivillig basis kan medlemsländerna producera nystartade och nedlagda företag med minst 1 anställd, nystartade och nedlagda företag med minst 2 anställda, snabbväxande företag under en 5-årsperiod samt nystartade företag som startade 4 eller 5 år tillbaka i tiden och som de senaste 3 åren varit snabbväxande enligt olika kriterier.

Med referensår 2006

- Enligt SBS-förordningen produceras data om definitivt nedlagda företag avseende referensåret 2006.

En möjlig ansats för kunna överblicka utvecklingen i företags-populationen

I bakgrundsbeskrivningen till utredningen framhålls det allmänna syftet att se möjligheten att förbättra överblickbarheten i statistiken rörande utvecklingen i företagspopulationen över tiden.

Ett sätt att nå detta skulle kunna vara att hålla ihop de olika demografiska beskrivningarna genom att använda en ram för ett kalenderår. I rapport 1 beskrivs arbetet men årgångsramar. För närvarande använder man begreppet kalenderårsversioner inom SCB vilket begreppsmässigt är detsamma som en årgångsram. Fortsättningsvis används begreppet årgångsram eftersom det används i Rapport 1.

Ramarna skulle kunna vara utgångspunkten för olika demografiska beskrivningar och resultaten av demografiska undersökningar skulle kunna relateras till och dokumenteras i ramen för att man skall få överblick. Man skulle få en sammanhängande bild av vad olika undersökningar beskriver samt hur de är relaterade till varandra. Statistik om nyföretagande, konkurser avseende företag, och all EU-statistik har företaget som undersökningsenhet och individinformation kan kopplas till ett företag. En årgångsram skulle även ge viktig tilläggsinformation i den statistiska användningen.

Ansatsen skulle i korthet innebära att man löpande under året ”tappar av” information från Företagsregistret, som är ett situationsregister, till en årgångsram. Det innebär att man i ramen har den aktuella situationen men också information om och en beskrivning av förändringar som inträffat sedan starten av kalenderåret. Härigenom kan man relatera resultatet från t.ex. nyföretagande och konkurser eller andra undersökningar år t till årgångsramen.

Om man ser till företagspopulationen så utgår man från verksamma företag vid ingången av ett kalenderår (lika med utgående population föregående år) och sedan fyller man på med insatta företag i Företagsregistret (nystartade) och man dokumenterar borttagen (nedlagda). Detta leder till att man vid årets slut har en population som omfattar alla företag som varit verksamma hela året eller del av året. Olika händelser i form av nyinsatta, borttagna eller andra demografiska händelser i form av sammanslagningar och splittringar dokumenteras löpande i årgångsramen och beskrivs med statuskoder, källa och tidsdateringar. Även variabelförändringar med gammalt och nytt värde dokumenteras löpande tillsammans med tidsdateringar för de viktigaste variablerna t.ex. när-

ingsgren, antal anställda, omsättning. Verksamma företag vid utgången av året blir ingående population påföljande år.

Viktiga enheter i företagsramen är den juridiska enheten och företaget. Den juridiska enheten, identifierad med person- och organisationsnummer, utgör grunden för den statistiska enheten som identifieras med ett företagsenhetsnummer. Till dessa enheter kan man vid behov koppla underliggande nivå i form av arbetsställen och den högre nivån i form av koncerner och företagsgrupper. Till alla nämnda enheter kan man koppla individinformation som avser anställda eller företagaren.

Under år t+1 kompletteras årsramen med olika uppgifter i samband med att olika administrativa material blir klara t.ex. uppgifter om antal anställda kommer under våren och omsättning från standardiserade räkenskapsutdrag efter sommaren. Även direktinsamlade uppgifter i samband med statistikinsamling kan komplettera ramen. Dessutom behöver man fastställa referensårsriktiga klassningar samt bestämma de demografiska händelsekoder som är representativa för referensår t. Vi en viss tidpunkt år t+1 bestämmer man att populationen för föregående år är definitiv. Det kommer under vissa perioder att finnas två årgångsramar samtidigt, en som är under uppbyggnad under innevarande år och en som avser föregående och som håller på att avslutas.

Resultaten av olika demografiska undersökningar som avser referensåret dokumenteras i ramen eller i anslutning till denna. Nyföretagandet per kvartal och Konkursstartstik per månad blir till viss del klara under kalenderåret medan andra material blir klara så småningom. Definitivt nedlagda företag, enligt den nuvarande uppläggnings, blir ”sist klar” år t+3. Sammanställningen ger möjlighet till analyser och man kan hitta samband samt alternativa metoder. Förmodligen blir det något enklare för olika användare att tolka och använda statistiken när olika material kan relateras till varandra.

Kostnader för produktionen av demografisk information

För att kunna beskriva kostnaderna för att ta fram data över antal företagsnedläggningar, fusioner och uppköp (sammanslagningar och splittningar) behöver man komma fram till vilka metoder som kan användas och vilka kvalitetskrav som finns bl.a. när det gäller vilken aktualitet som data skall ha.

Kostnader för produktionen av några material beskrivs nedan och de kan kanske ge en viss uppfattning om storleksordningen.

”Harmonised Data Collection”

Utvecklingsarbetet som ligger bakom den nuvarande produktionen av lagstadgad demografisk information d.v.s. nystartade företag med refe-

rensår t, preliminärt nedlagda år t, definitivt nedlagda år t-1 samt överlevanden av nystartade företag under en 5-årsperiod har finansierats via Grants från Eurostat. Den totala kostnaden för utvecklingsarbetet uppgick till ca.1.5 -2 milj. kronor.

Det löpande arbetet med att producera data har hittills finansierats via omfördelning av anslagspengar och kostnaderna uppgår ett normalår till ca 450 tkr för produktion samt uppföljnings- och planeringsmöten i Luxemburg. I samband med större förändringar t.ex. i samband med att SNI 2007 ersätter SNI 2002 måste en genomgång göras av hela systemet avseende framtagning av ramar, matchningsprocedurer och spridning. Dessutom måste hänsyn tas till de 5 överlevnadsserierna av nystartade företag. I samband med större förändringar stiger kostnaden med 150-250 tkr beroende på vad förändringen innebär.

”Employer statistics” och snabbväxande företag

Några delar av de uppgifter som efterfrågas om Employer Statistics samt snabbväxande företag har tagits fram på frivillig basis dels för att testa metoder och komma med synpunkter till Eurostat och dels för att det varit en möjlighet för ny personal att komma in i demografiarbetet. Arbetet med att producera de olika delarna enligt nu föreslagna metoder uppgår till ca 225 – 250 tkr.

Tidigare uppdrag avseende arbetsställen med hjälp resultaten i EU:s företagsdemografi

I samband med utredningen ”Uppdrag att utveckla statistik som beskriver och analyserar företagens demografi samt att förbättra statistiken över företagare” gjordes hösten 2003 ett uppdrag åt Näringsdepartementet där man utnyttjade EU-demografien för företag för att studera arbetsställen på regional nivå. En avgränsning gjordes till de arbetsställen som tillhörde de företag som man fått fram i EU:s demografi (men man kunde även lagt till nystartade och nedlagda arbetsställen tillhörande företag med mer än ett arbetsställe för att få en mer komplett bild). Man tog fram födda arbetsställen för perioden 1998-2001, antal döda arbetsställen för perioden 1997-2000, stocken av arbetsställen åren 1997-2001 samt överlevnaden av födda företag 1998 som fortfarande var aktiva 2001 d.v.s. efter 3 år.

Materialet som levererades omfattade kommun, näringsgren på 2-siffer SNI, antal anställda, antal arbetsställen samt en total för antal anställda per kommun. De avgränsningar som görs i EU:s demografipopulation gäller även arbetsställena t.ex. när det gäller näringsgrenar.

Kostnaden år 2003 för att göra detta uppdrag var 85 000 kr.

Sammanslagning och splittring av företag

Kostnaderna för att löpande dokumentera sammanslagningar och splittringar är svåra att uppskatta. Till en viss del är det en fråga om ambitionsnivå d.v.s. hur långt ned skall man gå när det gäller t.ex. antal anställda. Eftersom inget liknande arbete görs idag så finns det inte så mycket att jämföra med. Kostnaderna består i att utveckla ett stöd för att registrera och lagra data i anslutning till det nuvarande systemet samt kostnader för utredningsarbete och registrering.

Ett sätt skulle kunna vara att under några månader år 2010 testa metoder och skaffa erfarenhet av arbetet. Då skulle man kunna utvärdera arbetet och se vilken ambitionsnivå som kan vara rimlig. Därefter kan man besluta om man ev. under år 2011 skall arbeta på en mer reguljär basis. En person behöver leda och följa upp arbetet men det konkreta arbetet bör förmodligen fördelas mellan någon/några personer som arbetar med registerarbete. Om man sammantaget räknar med 1 månads arbete så skulle kostnaden bli ca 90-100 tkr.

Nystartade och nedlagda företag utifrån EU-demografi

Idag tar man fram aktuell statistik om nystartade företag genom undersökningen om Nyföretagandet. Det är svårare att samla in information om nedlagda företag. Ändå behöver man den informationen för att kunna se dynamiken i företagspopulationen.

Den metod som idag används inom EU innebär att man för nystartade företag gör bearbetningar tillbaka i tiden. Det innebär att nuvarande metod möjligen skulle kunna användas för föregående kalenderår d.v.s. år 2009 skulle man kunna ta fram "preliminärt" nystartade för år 2008 även om ramen för 2008 inte är så komplett variabelmässigt som den blir efter ytterligare ett år.

Metoden när det gäller att ta fram data om nedlagda företag baseras på bearbetningar av populationer som avser två kommande år vilket. Med denna metod blir det inte möjligt att ta fram mer aktuella data än vad som görs idag.

Som tidigare nämnts så pågår en metodutveckling som syftar till att ta fram mera aktuella data. Utifrån den EU-statistik som tas fram i form av nystartade och nedlagda företag är tanken att man med hjälp av "aktuella" material i form av administrativa data och/eller registerdata skall kunna göra en framskrivning för att på så sätt få "aktuella data" av mer preliminär karaktär.

Tillväxtanalys, myndigheten för tillväxtpolitiska utvärderingar och analyser, är en gränsöverskridande organisation med 60 anställda. Huvudkontoret ligger i Östersund och vi har verksamhet i Stockholm, Bryssel, New Delhi, Peking, San Francisco, Tokyo och Washington.

Tillväxtanalys ansvarar för tillväxtpolitiska utvärderingar, analyser och internationellt kontaktskapande och därigenom medverkar vi till:

- stärkt svensk konkurrenskraft och skapande av förutsättningar för fler jobb i fler och växande företag
- utvecklingskraft i alla delar av landet med stärkt lokal och regional konkurrenskraft, hållbar tillväxt och hållbar regional utveckling

Utgångspunkten är att forma en politik där tillväxt och hållbar utveckling går hand i hand. Huvuduppdraget preciseras i instruktionen och i regleringsbrevet. Där framgår bland annat att myndigheten ska:

- arbeta med omvärldsbevakning och policyspaning och sprida kunskap om trender och tillväxtpolitik
- genomföra analyser och utvärderingar som bidrar till att riva tillväxthinder
- göra systemutvärderingar som underlättar prioritering och effektivisering av tillväxtpolitikens inriktning och utformning
- svara för produktion, utveckling och spridning av officiell statistik, fakta från databaser och tillgänglighetsanalyser
- tillhandahålla globala mötesplatser och främja internationellt kontaktskapande inom tillväxtpolitiken

Om rapportserien:

Rapportserien är Tillväxtanalys huvudsakliga kanal för publikationer. I rapportserien ingår även myndighetens faktasammanställningar.

Övriga serier:

Statistikserien – löpande statistikproduktion.

Svar direkt – uppdrag som ska redovisas med kort varsel.

Working paper/PM – metodresonemang, delrapporter och underlagsrapporter är exempel på publikationer i serien.