

PM 2021:11

Självskattade effekter av företagsstöden under pandemins första år

En delstudie i utvärderingen av stöden till näringslivet med anledning av den pågående coronapandemin.

Dnr: 2021/5

Myndigheten för tillväxtpolitiska utvärderingar och analyser

Studentplan 3, 831 40 Östersund

Telefon: 010 447 44 00

E-post: info@tillvaxtanalys.se

www.tillvaxtanalys.se

För ytterligare information kontakta: Håkan Nordström

Telefon: 072-546 98 00

E-post: hakan.nordstrom@tillvaxtanalys.se

Förord

Tillväxtanalys har regeringens uppdrag att analysera och utvärdera statens insatser för att stärka Sveriges tillväxt och näringslivsutveckling. Syftet med den kunskap som vi utvecklar är att den ska användas för att effektivisera, ompröva och utveckla politiken. Vi utvecklar även analys- och utvärderingsmetoder.

Coronakrisen är på flera sätt en speciell händelse. Till skillnad från andra ekonomiska nedgångar i modern tid har den sitt ursprung i en pandemi. De statliga insatserna riktade mot svenska företag har också varit ovanligt omfattande.

Det är viktigt för beslutsfattare att dra lärdomar och bygga upp kunskap från hanteringen av den nuvarande krisen så att förbättringar kan göras inför en eventuell ny kris av liknande slag. Som en del i ett lärande gav regeringen i 2021 års regleringsbrev Tillväxtanalys i uppdrag att påbörja en strukturerad uppföljning och utvärdering av de ekonomiska stöden riktade till företagen med anledning av coronapandemin.

I avvaktan på att data blir tillgängliga från myndigheterna som administrerar stöden ska vi redovisa en enkätundersökning i samarbete med Svenskt Näringsliv. Undersökningen kartlägger hur pandemin har slagit på olika branscher och storleksklasser av företag under 2020, vilka stöd de har tagit del av samt stödets effekter enligt företagens egen bedömning. Studien är skriven av Håkan Nordström.

Vi vill rikta ett varmt tack till Svenskt Näringsliv som upplåtit sin företagspanel för att samla in data till denna studie. Tillväxtanalys svarar ensamt för analysen. Slutsatserna delas därför inte nödvändigtvis av Svenskt Näringsliv.

Östersund i juni 2021

Sverker Härd, gd, Tillväxtanalys

Innehållsförteckning

Förord.....	2
Sammanfattning	4
Summary	5
1. Inledning	6
2. Enkäten	10
3. Pandemins effekter på företagens omsättning	14
3.1 Totalt	14
3.2 Fördelat över bransch och företagsstorlek.....	14
3.3 Slutsats	17
4. Statliga stödåtgärder	18
4.1 Vilka stöd har företagen kunnat söka?.....	18
4.1.1 Generella stöd.....	18
4.1.2 Specifika stöd.....	18
4.2 Andelen företag som fått stöd	21
4.3 Fördelningen av olika stödåtgärder	22
4.4 Sambandet mellan stöd och omsättningstapp	24
4.4.1 Minst en stödåtgärd.....	24
4.4.2 Antalet mottagna stödåtgärder	29
4.5 Företagen som inte fått stöd – inget behov eller andra orsaker?.....	30
4.6 Slutsats	33
5. Självskattade effekter av stöden	34
5.1 Övergripande effekter	34
5.2 Effekter på olika marginaler av verksamheten	38
5.3 Regressionsanalys av företagens bedömning av stödets effekter	41
5.4 Slutsats	43
6. Sammanfattning	44
Litteraturlista.....	45

Sammanfattning

I denna rapport redovisas en enkätundersökning i samarbete med Svenskt Näringsliv. Undersökningen kartlägger hur pandemin har slagit på olika branscher och storleksklasser av företag under 2020, vilka stöd de har tagit del av samt stödets effekter enligt företagens egen bedömning.

Omsättningstappet under 2020 är ett mått på hur pandemin har slagit på olika företag och vilket stödbehov de har haft. Ungefär hälften av företagen som svarade på enkäten rapporterar minskad omsättning och den andra hälften oförändrad eller till och med ökad omsättning beroende på bransch. Hotell- och restaurangbranschen, kultur, nöje och fritid och andra kontaktnära tjänstesektorer har drabbats särskilt hårt av kraven på att hålla avstånd och jobba hemifrån för att minska smittspridningen. Även tillverkningsindustrin har fått dra ner på produktionen på grund av störningar i leveranskedjorna. Storleken på företaget har spelat mindre roll än branschen.

Utöver de allmänna stöden (tillfälligt sänkta arbetsgivaravgifter och sjuklönekostnader) har ungefär hälften av företagen tagit del av något eller några av de riktade stöden som införts under pandemin, till exempel stödet för att gå ner i arbetstid i stället för att säga upp personal. De riktade stöden har framför allt använts av företag som har förlorat en stor del av sin omsättning under 2020. Stöden har med andra ord varit behovsstyrda. Detta bekräftas av företagen som inte tagit del av några riktade stöd, där det vanligaste svaret är att man inte har haft något behov. Enligt företagens egen bedömning har stöden framför allt påverkat resultatet positivt och minskat behovet av uppsägningar. Stöden har även minskat betalningsproblemen och risken för konkurs och nedläggning, särskilt för de mindre företagen i näringslivet.

Även om stöden i huvudsak har varit behovsstyrda finns vissa skillnader mellan olika branscher och storlekar av företag som inte förklaras av omsättningstappet under 2020. Vart tredje företag som inte har fått stöd uppger att det inte funnits några relevanta stöd att söka eller att ansökningsprocessen var för krånglig. Här skulle det behövas fördjupad analys för att se exakt var problemen ligger.

Om vissa företag inte har haft några stöd att söka har andra haft desto fler. Högst ligger hotell- och restaurangbranschen där 2,3 olika former av stöd har beviljats i genomsnitt, vanligtvis korttidsarbete, omställningsstöd och/eller hyresstöd. Eftersom stöden betalas ut av olika myndigheter ställer detta krav på samordning och kontroll för att säkerställa att inte företagen blir överkompenserade för intäktsbortfallet under pandemin, en risk som Justitiedepartementet varnade för när stödsystemen utformades. Enkäten ger inget svar på om detta är fallet, men med tanke på att cirka 150 miljarder kronor betalats ut i företagsstöd under 2020 kan saken vara värd att undersöka.

En sista fråga som enkäten har givit upphov till är om avvägningen mellan generella och riktade stöd är optimal. Generella stöd har fördelen att de inte kräver någon individuell prövning och därför kan sättas in snabbt vid en kris. Detta var särskilt viktigt i början av pandemin när ekonomin var i fritt fall och osäkerheten stor. Samtidigt blir kostnaden hög om de generella stöden ligger kvar för länge eftersom alla företag får stöd oavsett behov. Enkätundersökningen visar att behoven har varit väldigt olika. För vissa branscher har stöden framför allt förbättrat resultatet medan de för andra har handlat om överlevnad

Summary

This report presents a survey in collaboration with the Confederation of Swedish Enterprise. The survey maps how the coronavirus pandemic has affected different industries and sizes of companies in 2020, what support they have received from the government and the effects of the support according to the companies' own assessment.

The loss of turnover in 2020 is a measure of how the pandemic has hit different firms and what needs they have had for government support. About half of the companies report reduced sales and the other half unchanged or increased sales depending on the industry. The hotel and restaurant industry, culture, entertainment and leisure and other personal services have been particularly hard hit by the social distancing. Also, the manufacturing sector has been forced to reduce production to some extent due to disruptions in the supply chains. The size of the company has played less of a role than the industry.

In addition to the general aid (temporarily reduced employer contributions and sick pay costs), about half of the companies have benefited from one or more of the targeted subsidies introduced during the pandemic, such as the aid to reduce working hours instead of laying off staff. The targeted subsidies have primarily been used by companies that have lost a large part of their turnover in 2020. In other words, the subsidies have been demand-driven. This is confirmed by companies that have not received any targeted support, where the most common answer is that they have not had any need. According to the companies' own assessment, the aid has primarily had a positive effect on earnings and reduced the need for redundancies. The aid has also reduced payment problems and the risk of bankruptcy and closure, especially for smaller companies.

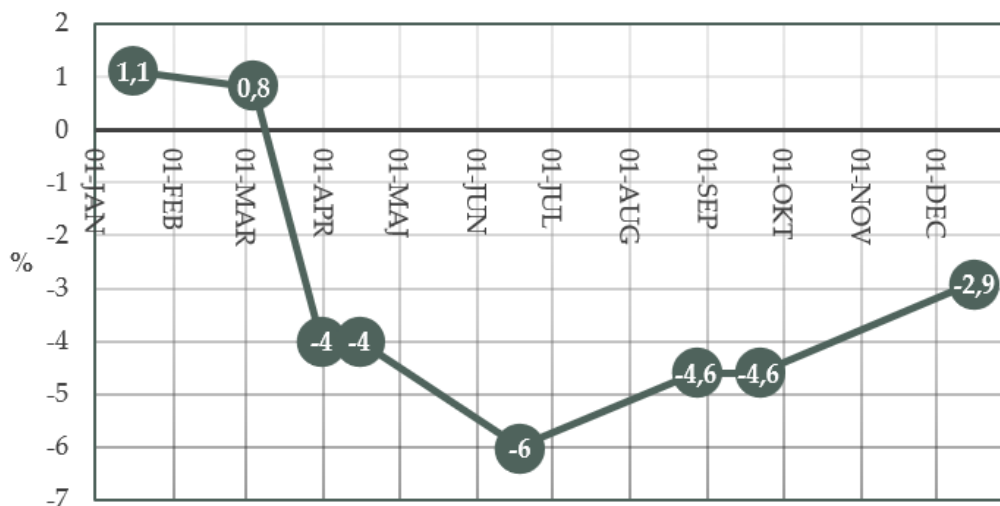
Although the support has mainly been demand-driven, there are some differences between industries and sizes of companies that are not explained by the loss of turnover in 2020. Every third company that has not received any support states that there was no relevant support to apply for or that the application process was too complicated. Here, in-depth analysis would be needed to clarify exactly where the problems lie.

If some companies have not had any support to apply for, others have had more. The highest is the hotel and restaurant industry, where 2.3 different forms of support have been granted on average, usually short-term work, adjustment support and / or rental support. As the aid is paid by various authorities, this requires coordination and control to ensure that companies are not overcompensated for the loss of revenue during the pandemic, a risk that the Ministry of Justice warned about when the systems were set up. The survey does not provide an answer as to whether this is the case, but given that SEK 150 billion was paid out in support in 2020, the matter may be worth investigating.

A final question that the survey has raised is whether the balance between general and targeted aid is optimal. General support has the advantage that it does not require any individual assessment and can therefore be deployed quickly in the event of a crisis. This was especially important at the beginning of the pandemic when the economy was in free fall and uncertainty was high. At the same time, the cost will be high if the general support remains for too long since all companies receive support regardless of need. The survey shows that the needs have been very different indeed. For some industries, the aid has primarily improved results, while for others it has been a matter of survival.

1. Inledning

När coronapandemin slog till med full kraft i mitten av mars 2020 gick ekonomin från full fart framåt till fullt stopp på mindre än en vecka. Kraften i inbromsningen kom som en överraskning även för Finansdepartementet. Veckan innan pandemin utropades av WHO den 11 mars hade Finansdepartementet gjort bedömningen att BNP-tillväxten i Sverige endast skulle bli 0,3 procentenheter svagare på grund av virusutbrottet. Fyra veckor senare reviderades prognosen ner till -4 procents tillväxt för helåret 2020 och vidare ner till -6 procent i juni innan den första vågen ebba ut under sommaren och ekonomin vände uppåt (Figur 1). Orsaken till den exceptionellt kraftiga inbromsningen var dels störningarna i de globala leveranskedjorna, dels kollapsen i efterfrågan på kontaktnära tjänster efter uppmaningarna att hålla avstånd och arbeta hemifrån för att bryta smittspridningen.



Figur 1 Finansdepartementets prognoser för BNP vid olika tidpunkter 2020

Källa: Data är hämtad från <https://www.regeringen.se/sveriges-regering/finansdepartementet/statens-budget/prognoser/> med undantag av prognosen 4 mars 2020 som är hämtad från finansministerns första pressträff med anledning av coronapandemin <https://www.regeringen.se/tal/2020/03/magdalena-anderssons-presentationsbilder-fran-presstraff-om-ekonomiska-bedomningar-till-foljd-av-coronaviruset/>.

Inom kort fylldes medierna med reportage om krisande företag som tappat nästan all omsättning över en natt. Företagen uppgavs bara ha veckor eller dagar kvar innan konkursen var ett faktum om inte staten gick in med direkta stöd.² Under normala omständigheter hade kraven kanske avvisats av regeringen, vis av tidigare kriser där de statliga stöden bara sköt upp en nödvändig strukturomvandling.³ Men denna kris var annorlunda och utan egen förskyllan för de drabbade företagen. Enligt Sveriges mest namnkunniga nationalekonomer var det bara att ösa på med mer pengar för att rädda företagen och jobben.⁴ Kostnaden att inte göra något sades vara mångfalt högre än vad

¹ Tillväxtanalys (2021a).

² <https://www.expressen.se/dinapengar/konsument/dramatisk-okning-av-konkurser-kommer-accelerera/>

³ Vi tänker framför allt på industrikriserna under 1970 och 1980 talet.

⁴ Ekonomiprofessorerna: "Ös på med mer pengar" (SVT Nyheter, 14 april 2020),

<https://www.svt.se/nyheter/inrikes/tyngsta-professorema-os-pa-med-mer-pengar>

stödpaketerna kostade. Näringslivet uppmanade till åtgärder i nivå med vad andra länder satsade⁵ och i riksdagen fanns ingen opposition för återhållsamhet. Oppositionen ställde snarare högre krav, med stöd om 100 miljarder kronor i månaden.⁶

Det var i denna stämning som stöden togs fram i all hast och utvidgades allteftersom behoven växte i samhället. Stöden omfattar statliga lån och kreditgarantier; anstånd med skatter och avgifter; tillfälligt sänkta arbetsgivaravgifter under pandemins första fas; ökat statligt ansvar för företagens sjuklönekostnader; stöd för korttidsarbete; omställningsstöd för företag som tappat omsättning; omsättningsstöd för enskilda näringsidkare, stöd till hyresvärdar för rabatt på hyra och stöd till särskilt utsatta branscher som fritid, kultur och sport samt resebranschen. Finansdepartementet betonade inledningsvis att stöden bara skulle ges till långsiktigt livskraftiga företag. Denna restriktion tonades dock ner efterhand till förmån för en snabb behandling av ansökningarna till krisande företag. Kontrollerna fick komma senare när den akuta fasen var över.

Finanspolitiska rådet (2021) uppskattar kostnaderna för 2020 till 160 miljarder kronor på basis av sammanställningen i vårpropositionen 2021 (Prop. 2020/21:100, 8 april 2021). De sex posterna som särredovisas i vårpropositionen visas i (Figur 2). Anstånd med skatter och avgifter är den största nominella posten. Vilka kostnader som uppkommer beror på hur stor del av anstånden som kan återvinnas. Vissa förluster får man räkna med genom att företag som levde på marginalen innan pandemin kommer att få det svårt att betala av fordringarna som lagts på hög under pandemin trots förlängda återbetalningstider.⁷ De andra posterna, med undantag av "företagsakuten" (lån från Riksgälden), är bidrag som inte kommer att krävas igen såvida de inte har betalats ut på felaktiga grunder. Några kostnadsestimat för de ökade ramarna för Svensk Exportkredit (75 mdkr) och Exportkreditnämnden (50 mdkr) har inte redovisats, men erfarenheten från ordinarie verksamheten är att premierna normalt sett täcker kreditförlusterna. Tillväxtanalys (2021b) sammanställning av stöden som utgått under 2020 sätter prislappen något lägre, 136 miljarder kronor. Om vi tar medelvärde av de olika estimaten och rundar av till närmaste tiotal hamnar vi på 150 miljarder kronor, vilket motsvarar 3 procent av BNP.⁸

⁵ Svenskt Näringsliv: Regeringens miljardreformer räcker inte (DI, 15 april 2020),

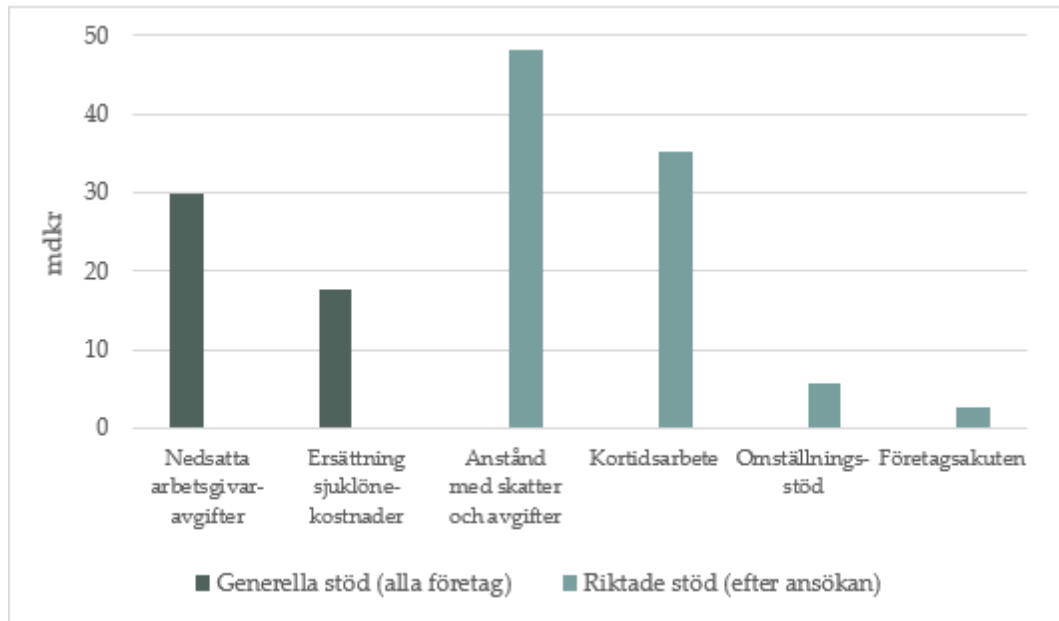
<https://www.di.se/nyheter/svenskt-naringsliv-regeringens-miljardreformer-racker-inte/>

⁶ Moderaterna vill satsa 100 miljarder i månaden på företagen (DN.SE, 7 april 2020),

<https://www.dn.se/nyheter/sverige/m-vill-satsa-100-miljarder-i-manaden-pa-foretagen/>

⁷ Skattefordringar är inte prioriterade i konkursförfaranden utan har samma status som leverantörsfordringar.

⁸ Sveriges BNP 2020 uppgick till 4977 miljarder kronor enligt SCB.



Figur 2 Utbetalat stöd samt beviljade anstånd och utställda garantier under 2020

Källa: Diagram 2, Prop. 2020/21:100, 8 april 2021. De mörka staplarna anger de uppskattade kostnaderna för de generella stöden som alla företag har kunnat ta del av och de ljusa staplarna de riktade stöden som företagen själva har ansökt om.

Även om fördelarna sannolikt överväger kostnaderna för samhällsekonomin finns det all anledning att göra en noggrann utvärdering av företagsstöden för att lära inför framtida kriser. Det finns även skäl att fundera på när stöden ska avvecklas, vilket en ny studie av Tillväxtanalys (2020c) gör i fallet med korttidsarbete som kostade statskassan 35 miljarder kronor 2020. Studien visar att stöden bör dras tillbaka när konjunkturen vänder uppåt för att frigöra arbetskraft för växande företag.⁹

I ett tillägg till 2021 års regleringsbrev fick Tillväxtanalys i uppdrag att påbörja en strukturerad uppföljning och utvärdering av de ekonomiska stöden riktade till företag med anledning av coronapandemin, i syfte att lära inför framtida kriser av liknade slag. Till dags datum har fyra rapporter överlämnats till näringsdepartementet. Den första rapporten i serien är den tidigare nämnda sammanställningen av stödåtgärderna som sträcker sig fram till den 15 maj 2021 (Tillväxtanalys 2021b). Den andra rapporten, som också nämndes tidigare, diskuterar de internationella erfarenheterna av korttidsarbete under finanskrisen 2008–09 och vad vi kan lära av denna kris när det gäller utfasningen av dagens korttidsarbete (Tillväxtanalys 2021c). Den tredje rapporten kartlägger de statliga insatserna i Danmark, Finland, Storbritannien och Tyskland (Tillväxtanalys, (2021e), medan den fjärde rapporten ger en kunskapsöversikt av stödens effekter.

I den här rapporten, den femte i serien, ska vi med hjälp av en enkätundersökning i samarbete med Svenskt Näringsliv kartlägga vilka stödåtgärder företag i olika branscher och storleksklasser har tagit del av under 2020. Vi ska även kartlägga sambandet mellan

⁹ Eftersom korttidsarbete är konstruerat som en kostnadsdelning mellan arbetsgivare, arbetstagare och staten har företag incitament att återgå till normalarbetstid när efterfrågan är tillräckligt hög för att sysselsätta personalen fullt ut. Om "självriskerna" är tillräckligt höga för att korttidsarbetet ska avveckla sig självt återstår att se. Vikten av självrisker diskuteras i Finanspolitiska rådets rapport (2021), kapitel 2.

mottagna stödåtgärder och omsättningstappet under 2020 samt redovisa vilka effekter stöden har haft enligt företagens egen bedömning.

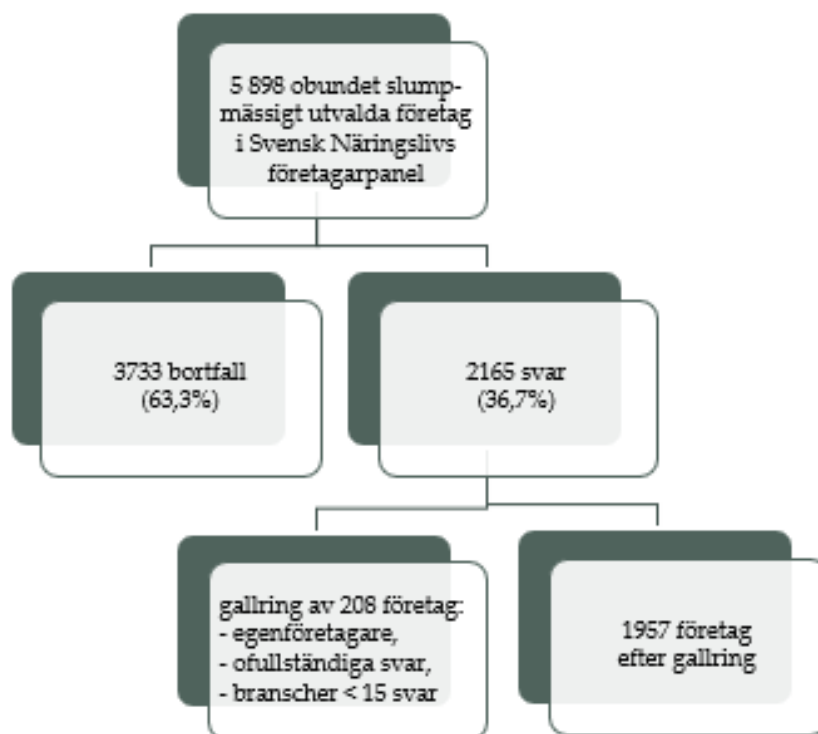
I korthet visar enkäten att pandemin har slagit olika hårt på olika branscher, om än med stora skillnader inom varje bransch. Kontaktnära tjänstesektorer har drabbats särskilt hårt av åtgärderna för att begränsa smittspridningen. Däremot ser vi inga större skillnader mellan små och stora företag i samma bransch. Utöver de allmänna stöden (tillfälligt sänkta arbetsgivaravgifter och sjuklönekostnader) har ungefär hälften av företagen tagit del av något eller några av de riktade stöden som införts under pandemin, till exempel stödet för att gå ner i arbetstid. De riktade stöden har framför allt använts av företag som har förlorat en stor del av sin omsättning under 2020. Stöden har med andra ord varit behovsstyrda. Detta bekräftas även av företagen som inte ansökt om några specifika stöd, där den vanligaste motiveringen är att man inte har haft något behov. Stödåtgärderna har framför allt påverkat resultatet positivt och minskat behovet av uppsägningar. För de mindre företagen har stöden även minskat betalningsproblemen och antalet konkurser och nedläggningar.

Även om enkätsvaren är rimliga är det viktigt att betona att underlaget är begränsat och inte nödvändigtvis representativt för hela näringslivet. Enskilda näringsidkare ingår inte i underlaget. Det kan även finnas incitament att både över- och underdriva effekterna av stöden för att påverka den politiska beslutsprocessen. Enkätsvaren ska därför tolkas med en viss försiktighet. Undersökningen kommer att följas upp av en statistisk utvärdering på registerdata så snart vi får in data från de myndigheter som administrerar stöden.

Rapporten är disponerad så här. Vi inleder i avsnitt 2 med att ge lite basfakta om enkäten. I avsnitt 3 redovisar vi hur pandemin har slagit på olika branscher och storleksklasser av företag på basis av företagens uppgifter om hur mycket omsättningen har minskat eller ökat under 2020 jämfört med 2019. I avsnitt 4 kartlägger vi företagens användning av olika stödåtgärder och sambandet med omsättningstappet 2020. Avsnitt 5 redovisar företagens bedömning av stödets effekter på resultatet, behovet av att säga upp personal, betalningsförmåga, risken för konkurs/nedläggning och konkurrensen med utländska företag. Det sista avsnittet summerar studien och frågor som kräver ytterligare analys.

2. Enkäten

Urvalsramen för enkätundersökningen är Svenskt Näringslivs företagarpanel som består av cirka 12 000 medlemsföretag. Enkäten skickades ut den 13 april 2021 till ett obundet slumpmässigt urval på 5 898 medlemmar i företagarpanelen.¹⁰ Påminnelser sändes ut den 20 april och den 27 april. Enkäten stängdes den 30 april. Totalt svarade 2165 företag, vilket ger en svarsfrekvensen på 36,7 procent. Enligt uppgifter från Svenskt Näringsliv skiljer sig inte företagen som svarat från de som inte har svarat i sammansättningen av olika branscher och storleksklasser av företag. Enkäten anses därför vara representativ för medlemsföretagen i Svenskt Näringsliv och indirekt för hela näringslivet. Undantaget är de minsta företagen utan anställda som är underrepresenterade i Svenskt Näringsliv. Eftersom vi bara har ett fåtal svar från denna grupp tar vi inte med dessa i redovisningen. Vi har även gallrat bort företag som lämnat ofullständiga svar samt fyra branscher med alltför få svar för att tillåta en särredovisning.¹¹ Efter gallring återstår 1957 företag (Figur 3), fördelade över femton branscher och fyra storleksklasser av företag (Tabell 1.). Bransch och storlek är hämtade från Svenskt Näringslivs register. Företagens identitet är ersatt av ett anonymt löpnummer av sekretessskäl. Tillväxtanalys har med andra ord ingen kännedom om vilka företag som ingår i enkäten utöver bransch och storleksklass.



Figur 3 Schematisk bild av urvalsundersökningen och gallringen av svaren

¹⁰ Obundet slumpmässigt urval betyder att alla företag i urvalsramen har haft samma sannolikhet att bli dragna.

¹¹ Gränsen för att ta med en bransch har vi satt till minst 15 svarande företag. Avdelningarna B (Utvinning av mineraler), D (Försörjning av el, gas, värme och kyla), E (Vattenförsörjning; avloppsrening, avfallshantering och sanering) och O (Offentlig förvaltning och försvar; obligatorisk socialförsäkring) är strukna av det skälet.

Tabell 1 Fördelningen av svarande företag över bransch och storleksklass

	Mikro (1-9)	Små (10-49)	Medelst. (50-249)	Stora (250+)	Totalt
Jordbruk, skogsbruk och fiske (A)	57	12	3	0	72
Tillverkning (C)	90	204	91	28	413
Byggverksamhet (F)	112	115	40	4	271
Handel; reparation av motorfordon och mc (G)	202	143	42	9	396
Transport och magasinering (H)	49	51	23	5	128
Hotell- och restaurangverksamhet (I)	84	62	6	2	154
Informations- och kommunikationsverks. (J)	16	26	9	4	55
Finans- och försäkringsverksamhet (K)	6	4	6	1	17
Fastighetsverksamhet (L)	17	6	3	1	27
Verksamhet inom juridik, ekonomi, vet. & tek. (M)	79	64	17	5	165
Uthyrning, fastighetsservice, resetj. & andra stödtj (N)	35	43	21	7	106
Utbildning (P)	25	16	8	2	51
Vård och omsorg; sociala tjänster (Q)	26	22	15	5	68
Kultur, nöje och fritid (R)	9	7	2	1	19
Annan serviceverksamhet (S)	9	4	1	1	15
Totalt	816	779	287	75	1957

Not: Enskilda näringsidkare utan anställda samt företag i avdelningarna B, D, E och O av SNI 2007 är strukna på grund av få svar. Även ofullständiga svar från företag i andra branscher har gallrats bort.

Frågorna i enkäten redovisas i (Tabell 2.). Enkäten använder fasta svarsalternativ med möjligheten att ge kompletterande fritextsvar. Den första frågan samlar in data om vilka stöd varje företag har tagit del av under 2020. Den andra frågan vänder sig till företag som inte har tagit del av några riktade stöd utan bara den allmänna nedsättningen av arbetsgivaravgifterna under pandemins inledningsskede och den ökade ersättningen för sjuklönekostnader. Frågan som ställdes i enkäten var av vilken anledning de inte har tagit del av några specifika (riktade) stödåtgärder.¹² I den tredje frågan ombads företagen att skatta de sammantagna effekterna av de generella och specifika stöden. Utöver en allmän bedömning ombads företagen ta ställning till fem kontrafaktiska frågor om hur stöden hade påverkat företagets resultat, uppsägningar, betalningsproblem, risken för konkurs/nedläggning samt konkurrensen med utländska företag med andra stödsystem. I den sista frågan i enkäten ombads företagen att uppskatta hur mycket omsättningen hade minskat eller ökat under 2020 jämfört med 2019. Med hjälp av dessa data ska vi kartlägga hur pandemin har slagit på olika

¹² Vi använder termerna "specifika stöd" och "riktade stöd" omväxlande för stöd som företagen måste ansöka om och som bara ges till företag som uppfyller villkoren i regleringen.

branscher och storlekar av företag och skatta hur sambandet ser ut mellan stöden och omsättningstappet.

Tabell 2 Frågorna i enkäten

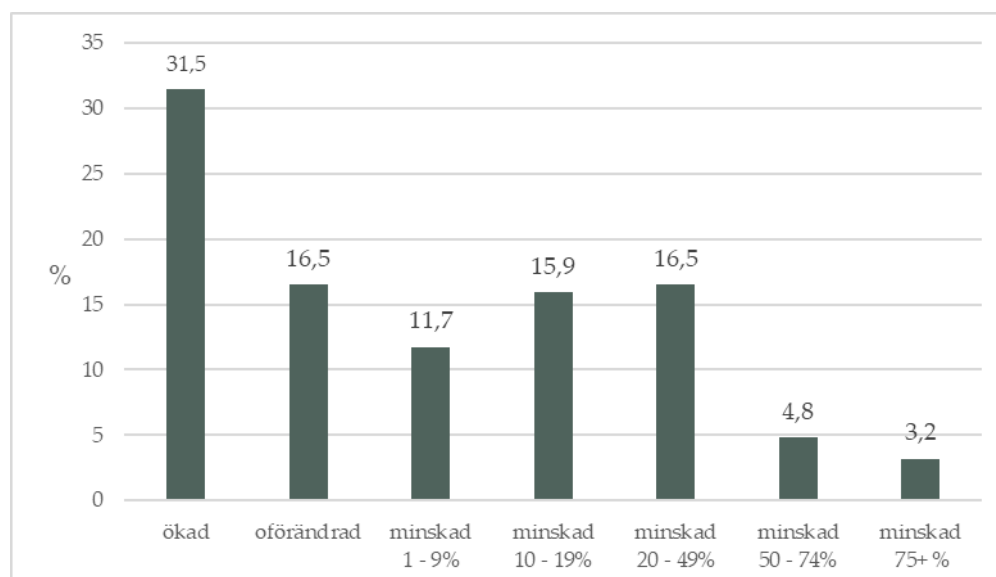
<p>Fråga 1. Vilka av följande specifika Coronarelaterade stödåtgärder har ert företag tagit del av under 2020?</p> <ol style="list-style-type: none"> 1. Vi har inte tagit del av några specifika stödåtgärder 2. Statligt stöd vid korttidsarbete (permitteringar) 3. Omställningsstöd till företag med omsättningstapp 4. Statligt stöd till hyresvärdar för rabatt på hyra 5. Anstånd med inbetalning av skatt och avgifter 6. Statliga lån eller kreditgarantier (annat än för export) 7. Utökade exportkrediter och garantier (SEK/EKN) 8. Annan stödåtgärd, nämligen (fritext) 9. Vet ej/Ingen uppfattning
<p>Fråga 2. Av vilka anledningar har ni inte tagit del av några specifika stödåtgärder under 2020? (Frågan ställs till företag som inte tagit del av några specifika stödåtgärder)</p> <ol style="list-style-type: none"> 1. Inget behov 2. Stödåtgärderna var inte relevanta för mitt företag 3. Ansökt men inte blivit beviljad 4. Krånglig ansökningsprocess 5. Annan orsak, nämligen (fritext) 6. Vet ej/Ingen uppfattning
<p>Fråga 3. I vilken utsträckning håller du med om följande påståenden...?</p> <ol style="list-style-type: none"> 1. Stöden har haft en positiv effekt på företaget* 2. Utan stöden hade vi fått säga upp mer personal än annars* 3. Utan stöden hade företagets resultat blivit sämre* 4. Utan stöden hade vi fått betalningsproblem* 5. Utan stöden hade vi lagt ner verksamheten/gått i konkurs* 6. Utan stöden hade vi tappat marknadsandelar till företag i andra länder med bättre stöd* <p>* Inkludera här den automatiska nedsättningen av arbetsgivar- och egenavgifter som alla företag fått.</p> <p>Svarsalternativ:</p> <ol style="list-style-type: none"> a. I ingen utsträckning alls b. I låg utsträckning c. I ganska låg utsträckning d. I ganska hög utsträckning e. I hög utsträckning f. I mycket hög utsträckning g. Vet ej/Vill ej uppge
<p>Fråga 4. Hur skulle du uppskatta att ditt företags omsättning förändrades under 2020 jämfört med 2019?</p> <p>Svarsalternativ:</p> <ol style="list-style-type: none"> a. Den ökade b. Den var oförändrad c. Den minskade med 1–9 procent d. Den minskade med 10–19 procent e. Den minskade med 20–49 procent f. Den minskade med 50–74 procent g. Den minskade med 75 procent eller mer h. Vet ej/Vill ej uppge

3. Pandemins effekter på företagens omsättning

Vi börjar med att redovisa svaren på fråga fyra i enkätundersökningen, där företagen ombads uppskatta hur mycket omsättningen har minskat eller ökat under 2020 jämfört med 2019. Tappet i omsättning är ett mått på hur pandemin har slagit på olika företag och vilket stödbehov de har haft. Som vi ska se är det stora variationer mellan olika branscher men även inom varje bransch. Framför allt har kontaktnära tjänstesektorer drabbats hårt. Däremot ser vi inga större skillnader mellan små och stora företag i samma bransch.

3.1 Totalt

Andelen företag som rapporterar ökad, oförändrad respektive minskad omsättning 2020 jämfört med 2019 redovisas i Figur 4. Företagen med minskad omsättning är indelade i fem intervall, från de som har tappat 1 till 9 procent av omsättningen 2020 till de som har tappat 75 procent eller mer. Medianvärdet ligger på runt 20 procent minskad omsättning bland de företag som har tappat i omsättning. Enkätsvaren visar att pandemin har slagit väldigt ojämnt. Drygt hälften av alla företag (51,9%) har tappat omsättning 2020, medan den andra hälften (48,1%) har oförändrad eller ökad omsättning.



Figur 4 Andel av företagen med ökad, oförändrad respektive minskad omsättning 2020 jämfört med 2019 (%)

3.2 Fördelat över bransch och företagsstorlek

(Tabell 3) på nästa uppslag bryter ner data över olika branscher och storleksklasser av företag. I tabellen kan vi utläsa hur stor andel av företagen som ligger i varje intervall. För att mönstret ska framträda bättre är andelarna färgkodade.

Tabell 3 Pandemins effekter på företagens omsättning under 2020 fördelat över bransch och storleksklass (andel av företagen, %)

	Ökad	Oförändrad	Minskad 1 - 9%	Minskad 10 - 19%	Minskad 20 - 49%	Minskad 50 - 74%	Minskad 75+ %
Totalt	31,5	16,5	11,7	15,9	16,5	4,8	3,2
Bransch							
Jordbruk, skogsbruk och fiske (A)	47,2	36,1	5,6	6,9	1,4	2,8	
Tillverkning (C)	29,3	13,3	13,8	25,7	15,7	1,9	0,2
Byggverksamhet (F)	36,2	20,3	15,5	12,5	14,0	0,7	0,7
Handel; reparation av motorfordon och motorcyklar (G)	36,4	15,2	10,4	15,9	18,4	2,8	1,0
Transport och magasinering (H)	29,7	14,8	14,1	14,8	16,4	5,5	4,7
Hotell- och restaurangverksamhet (I)	5,2	3,2	2,6	7,1	29,2	29,9	22,7
Informations- och kommunikationsverksamhet (J)	32,7	21,8	16,4	9,1	16,4	1,8	1,8
Finans- och försäkringsverksamhet (K)	52,9	11,8	29,4		5,9		
Fastighetsverksamhet (L)	37,0	37,0	14,8	7,4	3,7		
Verksamhet inom juridik, ekonomi, vetenskap och teknik (M)	33,9	15,8	15,2	14,5	15,8	3,6	1,2
Uthyrning, fastighetsservice, resetjänster och andra stödtjänster (N)	34,0	8,5	5,7	18,9	17,9	5,7	9,4
Utbildning (P)	35,3	35,3	5,9	9,8	11,8	2,0	
Vård och omsorg; sociala tjänster (Q)	27,9	23,5	13,2	19,1	11,8	2,9	1,5
Kultur, nöje och fritid (R)	26,3	15,8	10,5	10,5	26,3	5,3	5,3
Annan serviceverksamhet (S)	20,0	40,0		13,3	26,7		
Storleksklass							
Mikroföretag (1-9)	30,6	17,5	9,6	12,1	19,5	6,7	3,9
Småföretag (10-49)	30,6	15,7	11,8	19,0	15,3	4,7	3,0
Medelstora företag (50-249)	35,9	16,0	16,4	16,7	12,9	0,3	1,7
Stora företag (250+)	34,7	14,7	16,0	21,3	9,3		4,0

0 - 4,9%	5 - 9,9%	10 - 14,9%	15 - 19,9%	20 - 24,9%	25 - 29,9%	30 - 39,9%	40 - 49,9%	50+ %
----------	----------	------------	------------	------------	------------	------------	------------	-------

Det är framför allt kontaktnära tjänstesektorer som tagit mycket stryk under pandemin. Hotell och restaurangverksamhet (I) är särskilt hårt drabbad, liksom kultur, nöje och fritid (R) och annan (kontaktnära) serviceverksamhet (S). Tabellen visar förändringen i omsättningen på "avdelningsnivå" i svensk näringsgrensindelning, vilket inte är helt optimalt. För att urskilja alla nyanser i data skulle vi behöva gå ner på en lägre nivå i statistiken, ibland ända ner till den 5-siffriga detaljnivån där verksamheter som till exempel frisörer, taxi, gym och resebyråer redovisas. Detta är inte möjligt i vårt fall eftersom vi hämtar data från en begränsad urvalsundersökning. SCB publicerar månadsvisa data på omsättningen på mer detaljerad nivå.^{13,14}

Om vi vänder blicken mot skillnaderna mellan företag av olika storleksklasser ser det ut som att mikroföretagen med 1 till 9 anställda har drabbats något hårdare av pandemin än de andra storleksklasserna. Då har vi inte kontrollerat för branschammansättningen som kan skilja sig åt. Små företag är ofta verksamma i kontaktnära branscher och det är kanske det som slår igenom i data snarare än storleken. För att kontrollera hypotesen skattar vi en statistisk modell för förändringen i omsättningen (mittpunkten i intervallet som företaget har angett¹⁵) med bransch- och storleksindikatorerna som förklaringsvariabler. Den första regressionen omfattar endast bransch, andra regressionen enbart storlek och den tredje regressionen båda dimensionerna.

Tabell 4 Förklaringsmodell för omsättningstappet under 2020 (avvikelse från genomsnittet)

	(1)	(2)	(3)
Bransch			
Jordbruk, skogsbruk och fiske (A)	12,4*		13,8*
Tillverkning (C)	2,9*		2,1*
Byggverksamhet (F)	6,3*		6,3*
Handel; reparation av motorfordon och motorcyklar (G)	3,0*		3,4*
Transport och magasinering (H)	-1,9		-2,0
Hotell- och restaurangverksamhet (I)	-38,0*		-37,3*
Informations- och kommunikationsverksamhet (J)	4,0		3,5
Finans- och försäkringsverksamhet (K)	13,1*		12,2*
Fastighetsverksamhet (L)	11,8*		12,5*
Verksamhet inom juridik, ekonomi, vetenskap och teknik (M)	3,0		3,3*
Uthyrning, fastighetsservice, resetjänster och andra stödtjänster (N)	-6,4*		-6,9*
Utbildning (P)	7,7*		7,8*
Vård och omsorg; sociala tjänster (Q)	3,4		3,0
Kultur, nöje och fritid (R)	-5,2		-5,0
Annan serviceverksamhet (S)	2,0		2,6
Storleksklass			
Mikroföretag (1-9)		-2,3*	-2,0*
Småföretag (10-49)		0,1	0,5
Medelstora företag (50-249)		5,4*	3,6*
Stora företag (250+)		4,1	3,2
Obs	1957	1957	1957
Justerat R2	0,24	0,01	0,24

¹³ <https://www.scb.se/hitta-statistik/statistik-efter-amne/naringsverksamhet/industrins-leveranser-och-order/industrins-orderingang-och-omsattning/>

¹⁴ <https://www.scb.se/hitta-statistik/statistik-efter-amne/handel-med-varor-och-tjanster/inrikeshandel/omsattning-inom-tjanstesektorn/>

¹⁵ För företagen med ökad omsättning antar vi att den genomsnittliga ökningen var 10 procent.

Not: Sambandet är skattat i STATA med OLS. Koefficienterna visar avvikelsen från det genomsnittliga tappet i omsättningen (-11,1%), beräknat med kommandot "argins (förklaringsvariabler), expression(predict()-0.111) asobserved". Signifikanta avvikelser från genomsnittet på 5%-nivån markeras med asterisk.

Förklaringsvärdet för varje modell anges av R2-koefficienterna i tabellens nedkant. Regressionerna visar att omsättningstappet är branschspecifikt. Storleken på företaget bidrar nästan inte alls till modellens förklaringsvärde.¹⁶ Vi kommer till samma slutsats om vi jämför koefficienterna i tabellens inre del som visar hur mycket olika branscher och storleksklass avviker från de genomsnittliga tappet i omsättning (-11,1%).¹⁷ Om vi jämför variationsbredden mellan olika branscher (maximalt 51 procentenheter mellan bransch A och I) med variationsbredden mellan olika storleksklasser (maximalt 5,6 procentenheter mellan mikro och medelstora företag) ser vi att den förra är nästan tiofaldigt större.

3.3 Slutsats

Undersökningen visar att pandemin har slagit olika hårt på olika branscher i näringslivet, om än med stora skillnader inom varje bransch. Kontaktnära tjänstesektorer har drabbats särskilt hårt av pandemin och åtgärderna för att begränsa smittspridningen. Däremot ser vi inga större skillnader mellan små och stora företag i samma bransch

¹⁶ Justerat R2 är 0,24 i modellen med bara branscherna, jämfört med 0,01 i modellen med bara storleksklasserna.

¹⁷ Genomsnittet är beräknat på att mittpunkter för alla intervall utom för det högsta intervallet som saknar övre gräns. I det senare fallet antar vi att omsättningen har ökat med i genomsnitt 10 procent.

4. Statliga stödåtgärder

I detta avsnitt ska vi titta närmare på vilka företag som utnyttjat stöden under 2020 och kopplingen till bransch, företagets storlek och omsättningstapp. Som vi ska se är den viktigaste faktorn för fördelningen av stöd hur mycket omsättningen har fallit. Detta bekräftas även av svaren från företag som inte har tagit del av några specifika stöd. Bland dessa är det vanligaste svaret att man inte haft något behov. Sammantaget tyder detta på att stöden varit behovsdrivna, med undantag av den tillfälliga reduktionen av arbetsgivaravgiften och sjuklönekostnaderna som alla företag har fått del av.

4.1 Vilka stöd har företagen kunnat söka?

Under pandemin har en bred palett av stödåtgärder använts för att hjälpa företag att övervintra pandemin. Stöden omfattar statliga lån och kreditgarantier; anstånd med skatter och avgifter; tillfälligt sänkta arbetsgivaravgifter under pandemins första fas; ökat statligt ansvar för företagens sjuklönekostnader; stöd för korttidsarbete; omställningsstöd för företag som har tappat omsättning; omsättningsstöd för enskilda näringsidkare; stöd till hyresvärdar för rabatt på hyra och stöd till särskilt utsatta branscher som fritid, kultur och sport samt resebranschen. De olika stödformerna beskrivs i Tillväxtanalys (2021b) och sammanfattas nedan som bakgrund för den fortsatta analysen.

4.1.1 Generella stöd

Med generella stöd avser vi stöd som alla företag har kunnat ta del av utan att ansöka om stödet. De generella stöden under 2020 omfattar tillfälligt sänkta arbetsgivaravgifter (1 mars – 10 juni) samt statens ökade ansvar för sjuklönekostnader. Syftet med den första åtgärden var att stärka företagets likviditet och minska kostnaderna i den akuta fasen av krisen. Den ökade ersättning för sjuklönekostnader var motiverad både av smittskyddshänsyn (uppmeningen att stanna hemma även vid milda symptom) och av kostnadsskäl. För enskilda företag och handelsbolag sänktes egenavgifterna i motsvarande mån, med retroaktiv tillämpning från början av året.

4.1.2 Specifika stöd

Utöver de generella stöden har ett stort antal specifika (riktade) stöd funnits att söka för företagen under pandemin. Vissa av dessa har kunnat sökas av alla företag medan andra varit reserverade för särskilt utsatta branscher.

4.1.2.1 Statligt stöd vid korttidsarbete (permitteringar)

Det stöd som har utnyttjats allra mest under pandemin enligt enkätsvaren är det statliga stödet för korttidsarbete (Tabell 5). Nästan 40 procent av företagen i undersökningen har gått ner i arbetstid under någon period 2020 med hjälp av statliga stöd. Det statliga stödet för korttidsarbetet lanserades i en extra ändringsbudget den 19 mars 2020 och antogs den 2 april 2020 (Prop. 2019/20:132). I korthet innebär systemet att staten, arbetsgivaren och arbetstagen delar på kostnaden för att minska arbetstiden. Staten står för 75 procent av permitteringskostnaderna medan arbetstagen och arbetsgivaren delar på resten enligt en nyckel som beror på arbetstidsförkortningen (arbetstagen genom att gå ner något i lön under permitteringen). Syftet med stödet är att undvika uppsägningar.



Figur 5 Antal personer som omfattades av korttidsarbete någon gång under respektive månad 2020

Källa: Tillväxtverket.

Enligt Tillväxtverket var som mest 454 000 personer uttagna i korttidsarbete under maj månad, innan kurvan vände neråt i takt med att den första vågen av smittspridningen ebbade ut under sommaren och ekonomin vände uppåt. I december 2020 var antalet personer i korttidsarbetare nere i 56 000.

4.1.2.2 Omställningsstöd till företag med omsättningstapp

Den näst vanligaste stödformen under 2020 är, enligt enkätsvaren, omställningsstödet till företag med omsättningstapp, som 14,6 procent av företagen säger sig ha utnyttjat. Stödet lanserades i en extra ändringsbudget den 10 juni 2020 (Prop. 2019/20:181) och trädde i kraft den 17 juni, med retroaktiv tillämpning från mars. Syftet är att avlasta en del av företagets fasta kostnader för stillastående resurser. Stödet kunde sökas av företag med ett omsättningstapp över gränsvärdet, där gränsvärdet höjdes succesivt från 30 till 50 procent under 2020. Stödet beräknas på företagets "fasta kostnader eller icke-täckta fasta kostnader" med en subventionsgrad på 70 till 90 procent beroende på stödperioden.¹⁸

4.1.2.3 Statligt stöd till hyresvärdar för rabatt på hyra

Hyresvärdar som i avtal sänkt den fasta hyran för hyresgäster i utsatta branscher under perioden 1 april till 30 juni 2020 har kunnat söka stöd från staten för att kompensera en del av hyressänkningen. De branscher som räknas som utsatta i förordningen (2020:237) är sällanköpshandel, hotell och restaurang, samt vissa andra branscher såsom resor, fritid och kultur. Listan utvidgades sedermera till att omfatta även underhåll och reparation av motorfordon utom motorcyklar, uthyrning och leasing av motorfordon, samt sport- och fritidsutbildning. Kompensationen har uppgått till maximalt 50 procent av den nedsatta hyran.

¹⁸ Omställningsstödet kompletterades i november med ett omsättningsstöd till enskilda näringsidkare. Det var baserat på omsättningsstappet istället för på företagets fasta kostnader. Anledningen var att enskilda näringsidkare inte alltid kunde dra nytta av omställningsstödet eftersom de saknade eller hade små fasta kostnader. I mars 2021 utvidgades omsättningsstödet till att gälla även handelsbolag.

4.1.2.4 Anstånd med inbetalning av skatt och avgifter

Den tredje vanligaste stödformen under 2020 är enligt enkätsvaren anstånd med inbetalning av skatt och arbetsgivaravgifter, som 13,2% av de svarande har utnyttjat. Stödet lanserades i en extra ändringsbudget med anledning av coronaviruset den 19 mars 2020 och trädde i kraft den 7 april 2020 (Prop. 2019/20:132). Förslaget innebar att anstånd med inbetalning av preliminär skatt, arbetsgivaravgifter och mervärdesskatt kunde beviljas för perioden januari till september 2020 samt, genom ett separat regeringsbeslut, oktober till december 2020. Anståndstiden fick inte överstiga ett år. Företagen får betala dels en fast avgift på 0,2 procent av det beviljade beloppet, dels en ränta på 1,25 procent på årsbasis.

4.1.2.5 Statliga lån eller kreditgarantier (annat än för export)

Statliga lån eller kreditgarantier (annat än för export) har använts av 1,7 procent av de företag som svarat på enkäten. Under denna rubrik ingår två separata regeringsbeslut: 1) Proposition 2019/20:142, *Extra ändringsbudget för 2020 – kreditgarantier för lån till företag*, som bemyndigar regeringen att ställa ut kreditgarantier om sammanlagt högst 100 miljarder kronor till kreditinstitut.¹⁹ Kreditinstituten ska bedriva verksamhet i Sverige för lån till primärt små och medelstora företag, som på grund av covid-19 fått ekonomiska svårigheter, men som i övrigt bedöms vara livskraftiga. 2) Proposition 2019/20:99 som ger Almi Företagspartner AB (Almi) ett extra kapitaltillskott för att utöka lånemöjligheten till små och medelstora företag.

4.1.2.6 Utökade exportkrediter och garantier (SEK/EKN)

Utöver de generella lånen och kreditgarantierna som beskrevs ovan höjdes även ramarna för lån och garantier till exportföretagen. Exportkreditnämndens (EKN) tak för exportkreditgarantier²⁰ höjdes från 450 till totalt 500 miljarder kronor (Prop. 2019/20:99, 9 april 2020) och AB Svensk Exportkredits (SEK) låneram från 125 till 200 miljarder kronor (Prop. 2020/21:1, 21 september 2020). Endast en halv procent av de svarande företagen har använt sig av de extra ramarna och då framför allt de största företagen.

4.1.2.7 Annan stödåtgärd

Under rubriken "annan stödåtgärd" nämndes i fritextsvaren stöden till kultur, nöje och fritidssektorn som sköts av Statens kulturråd, Svenska Filminstitutet, Konstnärsnämnden och Författarfonden. Dessutom nämndes stöd för skyddsutrustning i sjukvården, den extra miljarden till skolorna samt reducerade sopavgifter och andra kommunala avgifter som ligger utanför statens ansvar.

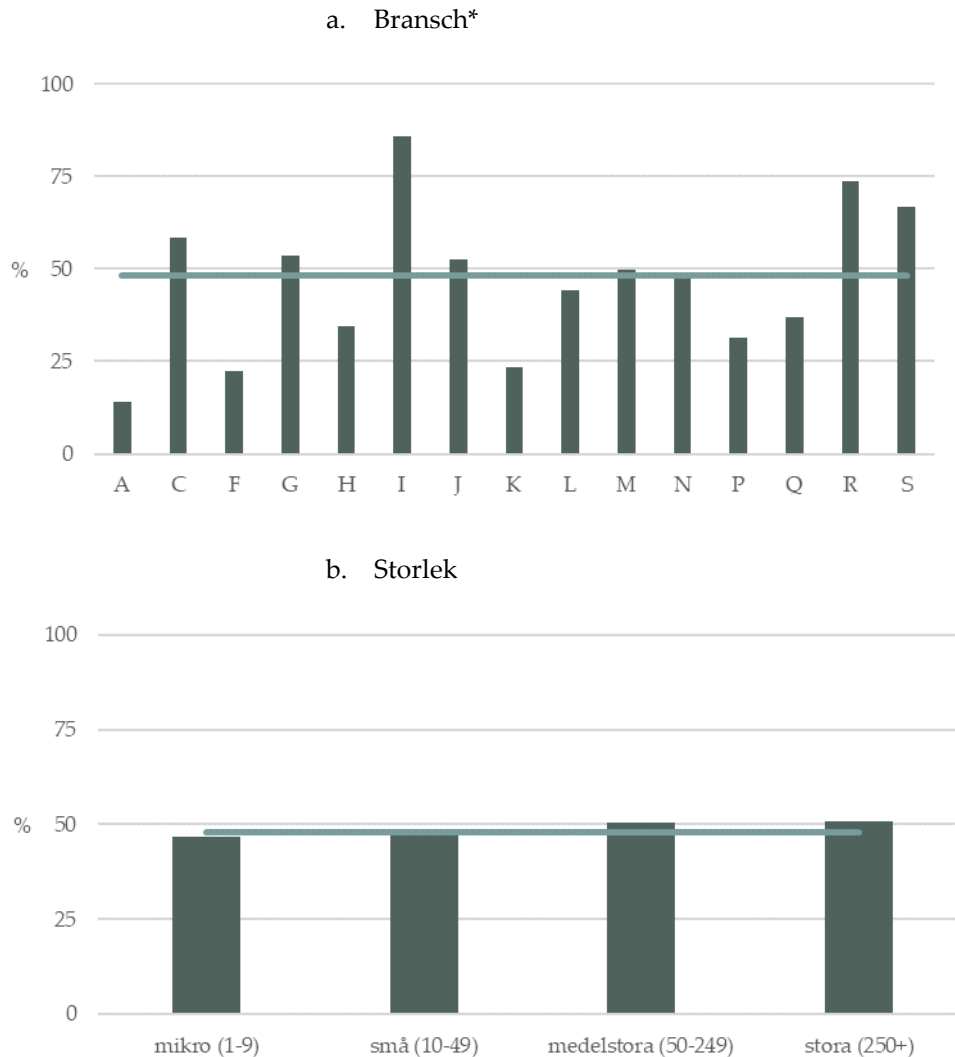
¹⁹ En statlig kreditgaranti innebär att staten går i borgen för någon annans betalningsåtagande upp till ett visst belopp. En garantiavgift tas ut av företagen som motsvarar förväntade förluster och administrativa kostnader. Garantiverksamheten förväntas sammantaget vara självfinansierat på lång sikt.

²⁰ Exportförsäljning sker ofta på kredit. Exportören tar därigenom en risk att fodringarna inte kan återvinnas i fullo. Exportkreditgarantier är en försäkring mot betalningsinställelser som exportören kan överlåta som säkerhet till banken som ställer ut krediten till den utländska kunden. Staten tar därmed över risken mot en viss premie. Under normala omständigheter täcker premierna kreditförlusterna som uppstår.

4.2 Andelen företag som fått stöd

Utöver de generella stöden som alla företag har fått del av, hur stor andel av företagen har tagit del av något eller några av de riktade stöden som infördes under pandemin, till exempel stödet för att gå ner i arbetstid i stället för att säga upp personal? Svaret visas i Figur 4 där den heldragna linjen anger medelvärdet 48,1 procent.

Figur 6 Andelen företag i olika branscher och storleksklasser som tagit del av minst en specifik stödåtgärd under 2020 utöver den allmänna nedsättningen av arbetsgivaravgifter och sjuklönekostnader (%)



* (A) Jordbruk, skogsbruk och fisk; (C) Tillverkning; (F) Byggverksamhet; (G) Handel; reparation av motorfordon och motorcyklar; (H) Transport och magasinering; (I) Hotell- och restaurangverksamhet; (J) Informations- och kommunikationsverksamhet; (K) Finans- och försäkringsverksamhet; (L) Fastighetsverksamhet; (M) Verksamhet inom juridik, ekonomi, vetenskap och teknik; (N) Uthyrning, fastighetsservice, resetjänster och andra stödtjänster; (P) Utbildning; (Q) Vård och omsorg; sociala tjänster; (R) Kultur, nöje och fritid; (S) Annan serviceverksamhet.

Den högsta stödandelen ser vi i hotell- och restaurangverksamhet (I) där 85,7 procent av företagen tagit del av åtminstone en specifik stödåtgärd. Även kultur, nöje och fritid (S) och annan serviceverksamhet (R) ligger högt med en stödandel på 73,7 respektive 66,7 procent. Den gemensamma nämnaren för de tre branscherna är att de inte har kunnat bedriva verksamheten som vanligt på grund av restriktionerna under pandemin. Även tillverkningsindustrin (C) ligger över genomsnittet med en stödandel på 58,4 procent. Den sannolika förklaringen är att många företag i tillverkningsindustrin gick över till korttidsarbetet i början av pandemin då störningar uppstod i leveranserna av insatsvaror från andra länder som stängde ner.²¹ Om vi tittat på skillnaderna mellan olika storleksklasser av företag är dessa obetydliga. Stödbehovet har varit branschspecifikt.

4.3 Fördelningen av olika stödåtgärder

Om vi analyserar data för olika åtgärder (Tabell 5) ser vi, som tidigare nämnts, att det statliga stödet för korttidsarbete (KTA) är den vanligaste stödformen med undantag av fastighetsbranschen där stödet till hyresvärdar för rabatt på hyra till utsatta branscher är vanligare. Nästan 40 procent av alla företag som svarade på enkäten har under någon period under 2020 gått ner i korttidsarbete. De tre branscherna som ligger högst är hotell- och restaurangverksamhet (I), kultur, nöje och fritid (R) samt annan serviceverksamhet (S) där 77, 63 respektive 60 procent av företagen har använts sig av stödet under någon period 2020. Även tillverkningsindustrin (C) som stängde ner tillfälligt i början av pandemin ligger över genomsnittet.

Den näst vanligaste stödformen är omställningsstödet till företag med omsättningstapp som 14,6 procent av företagen har använt sig av under 2020. Även här ligger hotell- och restaurangverksamhet (I) högst med en stödandel på 68,2 procent. På tredje plats bland stödformerna ligger anstånd med skatter och avgifter som 13,2 procent av de svarande företagen har begärt. Där toppar återigen hotell- och restaurangverksamhet (I) med en andel på 31,2 procent. På fjärde plats ligger stödet till hyresvärdar som 44,4 procent av företagen inom fastighetsverksamhet (L) har tagit del av. De branscher som har kunnat dra nytta av hyresrabatten är handel (G), hotell- och restaurangverksamhet (I), kultur, nöje och fritid (R) samt annan serviceverksamhet (S).

De statliga lån som förmedlas via Riksgälden (Företagsakuten) och kreditgarantierna till affärsbankernas utlåning till krisande företag tycks ha haft en ganska låg användning. Endast 1,7 procent av företagen uppger att de har använt sig av denna stödform. Här kan det finnas en felkälla i och med att företag som lånat pengar av banker och finansinstitut kanske inte varit medvetna om att krediterna har garanterats av staten. Detsamma gäller de ökade rammarna för exportfinansiering och exportkreditgarantier som förmedlats av Svensk Exportkredit (SEK) och Exportkreditnämnden (EKN). Bara en halv procent av de svarande företagen säger sig ha utnyttjat de ökade kredit- och garantiramarna och då framför allt de största exportföretagen med fler än 250 anställda. Bland de andra stöden som omnämndes i fritextsvaren märks de riktade stöden till kultur, nöje och fritid (R) som 15,8 procent av företagen i branschen har tagit del av enligt enkätsvaren.²²

²¹ Tillväxtanalys (2021a).

²² Statistiken är i detta fall extra osäker eftersom antalet observationer är få och egenföretagandet är högt inom kultur, nöje och fritidsbranschen. De senare omfattas inte av enkätundersökningen. Stödandelen kan därför vara betydligt högre än vad vår urvalsundersökning visar.

Tabell 5 Andelen företag som tagit del av olika stödåtgärder under 2020 uppdelat på bransch och storleksklass (%)

	Totalt	KTA	OMS	Hyra	Anstånd	Lån	EKN/SEK	Annan
Totalt	48,1	39,9	14,6	10,2	13,2	1,7	0,5	0,8
Bransch								
Jordbruk, skogsbruk och fiske (A)	13,9	5,6	4,2	4,2	8,3			
Tillverkning (C)	58,4	52,5	11,6	2,2	16,0	1,2	1,0	
Byggverksamhet (F)	22,5	15,1	3,7	1,8	7,0	0,7		
Handel; reparation av motorfordon och motorcyklar	53,5	41,9	14,1	19,4	12,6	1,8	0,3	
Transport och magasinering (H)	34,4	29,7	10,9		8,6	0,8	0,8	
Hotell- och restaurangverksamhet (I)	85,7	76,6	68,2	40,3	31,2	6,5		3,2
Informations- och kommunikationsverksamhet (J)	52,7	50,9	5,5	3,6	20,0	3,6		5,5
Finans- och försäkringsverksamhet (K)	23,5	17,6	5,9	5,9	5,9			
Fastighetsverksamhet (L)	44,4	3,7		44,4				
Verksamhet inom juridik, ekonomi, vetenskap och	49,7	42,4	10,3	4,2	15,8	1,8	1,2	
Uthyrning, fastighetsservice, resetjänster och andra	47,2	42,5	13,2	9,4	7,5	1,9	0,9	0,9
Utbildning (P)	31,4	19,6	7,8	2,0	11,8			2,0
Vård och omsorg; sociala tjänster (Q)	36,8	26,5	4,4	7,4	7,4			2,9
Kultur, nöje och fritid (R)	73,7	63,2	31,6	21,1	5,3	5,3		15,8
Annan serviceverksamhet (S)	66,7	60,0	13,3	13,3	6,7			
Storleksklass								
Mikroföretag (1-9)	46,7	35,9	17,3	13,2	12,4	1,7	0,1	0,9
Småföretag (10-49)	48,5	42,1	14,0	9,8	13,2	1,8	0,6	0,6
Medelstora företag (50-249)	50,5	43,6	11,1	4,2	15,7	1,4		0,7
Stora företag (250+)	50,7	45,3	5,3	5,3	13,3	1,3	4,0	1,3

Not: **KTA** = statligt stöd vid korttidsarbete (permitteringar); **OMS** = omställningsstöd till företag med omsättningstapp; **Hyra** = statligt stöd till hyresvärdar för rabatt på hyra; **Anstånd** = anstånd med inbetalning av skatt och avgifter; **Lån** = statliga lån eller kreditgarantier (annat än för export); **EKN/SEK** = utökade exportkrediter och garantier; **Annan** = annan stödåtgärd, inklusive de riktade kulturstöden.

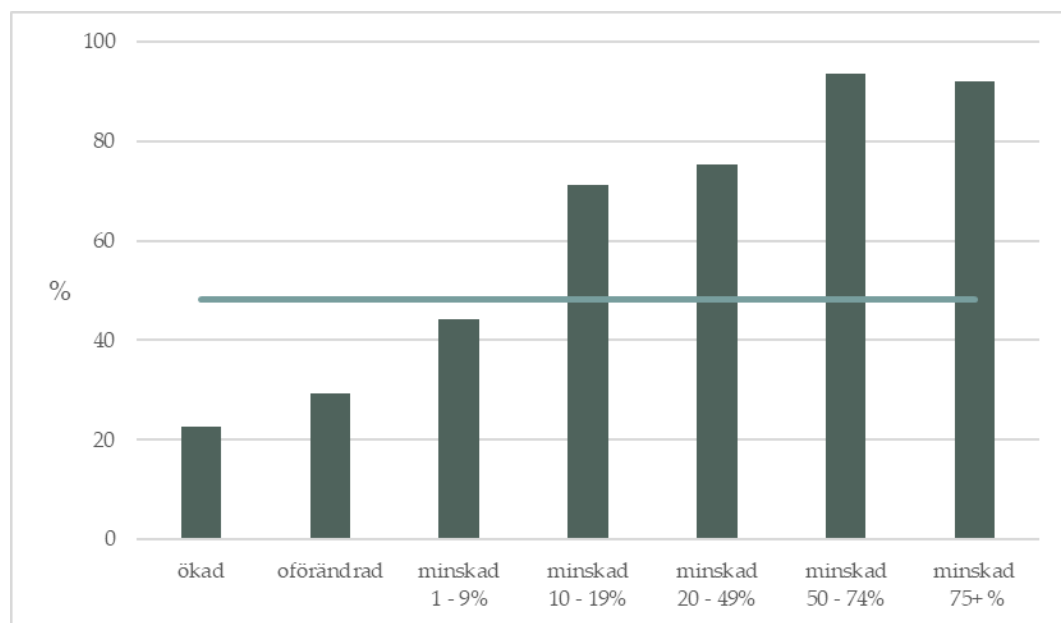
0 – 4,9%	5 – 9,9%	10 – 14,9%	15 – 19,9%	20 – 29,9%	30 – 39,9%	40 – 49,9%	50 – 59,9%	60+ %
----------	----------	------------	------------	------------	------------	------------	------------	-------

4.4 Sambandet mellan stöd och omsättningstapp

Med tanke på vilka branscher som använt sig av stöden verkar det finnas ett samband mellan stödåtgärder och hur mycket företagen har tappat i omsättning. Vissa stöd är dessutom explicit villkorade till att omsättningen ska ha fallit med en viss procentsats. I detta avsnitt ska vi kartlägga hur sambandet ser ut.

4.4.1 Minst en stödåtgärd

(Figur 7) plottar andelen företag i varje omsättningsklass som tagit del av minst en specifik stödåtgärd under någon period av 2020. Medelvärdet ligger på 48,1 procent och markeras av den heldragna linjen.



Figur 7 Andelen företag i varje omsättningsklass som tagit del av minst en specifik stödåtgärd (%)

Figuren visar att det finns ett starkt samband mellan omsättningstappet och stöden. För företag som tappat 50 procent eller mer av omsättningen ligger stödandelen på över 90 procent. Även företag med oförändrad eller ökad omsättning för helåret 2020 har tagit emot en del stöd, förmodligen under pandemins första skede när störningar uppstod i leveranskedjorna och osäkerhet var stor. Många företag gick då ner på korttidsarbete under en period som vi såg tidigare i Figur 5.

(Tabell 6) bryter ner andelen företag som fått stöd per bransch, storleksklass och nedgång i omsättning. Oavsett bransch och storleksklass ser vi samma mönster. Företag som har förlorat en stor del av sin omsättning har tagit del av mer stöd än de som klarat sig relativt bra genom pandemin.

Tabell 6 Andelen företag i varje omsättningsklass som tagit del av minst en specifik stödåtgärd, fördelat per bransch och storleksklass (%)

	Ökad	Oförändrad	Minskad 1 - 9%	Minskad 10 - 19%	Minskad 20 - 49%	Minskad 50 - 74%	Minskad 75+ %
Totalt	22,5	29,2	44,1	71,1	75,2	93,5	92,1
Bransch							
Jordbruk, skogsbruk och fiske (A)	11,8	11,5		20,0		100,0	
Tillverkning (C)	29,8	40,0	59,6	80,2	84,6	100,0	100,0
Byggverksamhet (F)	9,2	12,7	28,6	44,1	39,5	100,0	50,0
Handel; reparation av motorfordon och motorcyklar	23,6	51,7	51,2	76,2	87,7	100,0	75,0
Transport och magasinering (H)	18,4	10,5	22,2	47,4	47,6	100,0	83,3
Hotell- och restaurangverksamhet (I)	50,0	20,0	75,0	81,8	86,7	89,1	100,0
Informations- och kommunikationsverksamhet (J)	16,7	58,3	44,4	80,0	100,0	100,0	100,0
Finans- och försäkringsverksamhet (K)	22,2		20,0		100,0		
Fastighetsverksamhet (L)	60,0	10,0	75,0	100,0			
Verksamhet inom juridik, ekonomi, vetenskap och Uthyrning, fastighetsservice, resetjänster och andra	25,0	30,8	52,0	87,5	73,1	100,0	50,0
Utbildning (P)	25,0	22,2	50,0	55,0	57,9	83,3	90,0
Utbildning (P)	27,8	11,1		60,0	83,3	100,0	
Vård och omsorg; sociala tjänster (Q)	10,5	18,8	22,2	69,2	75,0	100,0	100,0
Kultur, nöje och fritid (R)	60,0	66,7	50,0	100,0	80,0	100,0	100,0
Annan serviceverksamhet (S)	33,3	50,0		100,0	100,0		
Storleksklass							
Mikroföretag (1-9)	23,2	23,1	35,9	61,6	76,7	90,9	90,6
Småföretag (10-49)	20,2	31,1	40,2	74,3	72,3	100,0	95,7
Medelstora företag (50-249)	24,3	41,3	61,7	77,1	81,1		100,0
Stora företag (250+)	30,8	36,4	58,3	81,3	57,1		66,7

0 - 9,9%	10 - 19,9%	20 - 29,9%	30 - 39,9%	40 - 49,9%	50 - 59,9%	60 - 69,9%	70 - 79,9%	80 - 89,9%	90+ %
----------	------------	------------	------------	------------	------------	------------	------------	------------	-------

För att ytterligare underbygga hypotesen att omsättningstappet har varit den avgörande faktorn för tilldelningen av stöd under 2020 skattar vi sannolikheten för att ha fått stöd på basis av företagets branschtillhörighet, storleksklass och omsättningstapp. Skattningen är gjord med Probit-estimatoren i STATA. Koefficienterna i (Tabell 7) visar avvikelser från den genomsnittliga stödandelen på 48,1 procent. Signifikanta avvikelser på 5-procentsnivån markeras med asterisk. För att tydliggöra mönstret i data använder vi även en färgskala, där färgintensiteter visar hur mycket estimatet avviker uppåt (röda nyanser) eller neråt (blåa nyanser) från genomsnittet. Icke-signifikanta koefficienter är ofärgade. Endast den fullständiga modellen längst till höger är färgkodad. Förklaringsvärdet visas av Pseudo R2-koefficienten i tabellens nederkant.

Tabell 7 Förklaringsmodell för vilka företag som tagit emot stöd under 2020 (avvikelser från genomsnittet)

	(1)	(2)	(3)	(4)
Bransch				
Jordbruk, skogsbruk och fiske (A)	-0.34*			-0.19*
Tillverkning (C)	0.10*			0.08*
Byggverksamhet (F)	-0.26*			-0.19*
Handel; reparation av motorfordon och motorcyklar (G)	0.05*			0.08*
Transport och magasinering (H)	-0.14*			-0.15*
Hotell- och restaurangverksamhet (I)	0.38*			0.12*
Informations- och kommunikationsverksamhet (J)	0.05			0.09
Finans- och försäkringsverksamhet (K)	-0.25*			-0.11
Fastighetsverksamhet (L)	-0.04			0.10
Verksamhet inom juridik, ekonomi, vetenskap och teknik (M)	0.02			0.04
Uthyrning, fastighetsservice, resetjänster och andra stödtj. (N)	-0.01			-0.07
Utbildning (P)	-0.17*			-0.07
Vård och omsorg; sociala tjänster (Q)	-0.11			-0.09
Kultur, nöje och fritid (R)	0.26*			0.23*
Annan serviceverksamhet (S)	0.19			0.22*
Storleksklass				
Mikroföretag (1-9)		-0.01		-0.02
Småföretag (10-49)		0.00		-0.01
Medelstora företag (50-249)		0.02		0.07*
Stora företag (250+)		0.03		0.02
Förändring i omsättningen mellan 2019 och 2020				
Ökad			-0.26*	0.24*
Oförändrad			-0.19*	-0.17*
Minskad 1 – 9%			-0.04	-0.03
Minskad 11 – 19%			0.23*	0.21*
Minskad 20 – 49%			0.27*	0.25*
Minskad 50 – 74%			0.45*	0.43*
Minskad 75 - 100%			0.44*	0.42*
Observationer	1,957	1,957	1,957	1,957
Pseudo R2	0,10	0,00	0,20	0,25

Not: Sambandet är skattat i STATA med Probit. Koefficienterna visar avvikelser från den genomsnittliga stödandelen (48,1 %), beräknade med kommandot "margins (förklaringsvariabler), expression(predict()-0,481)". Signifikanta koefficienter på 5-procentsnivån markeras med asterisk.

Om vi börjar med att titta på Pseudo R2-koefficienterna ser vi att omsättningstappet har störst betydelse för benägenheten att söka och tilldelas stöd. Förklaringsvärdet för den första specifikationen med bara branschindikatorer är 0,1; för den andra specifikationen med bara storleksindikatorer 0,0; för den tredje specifikation med bara omsättningstappet 0,2; och för den fjärde specifikationen med alla indikatorerna 0,25. Företag som har haft en ökad omsättning under 2020 avviker 24 procentenheter neråt från den genomsnittliga

stödandelen, medan företag med ett omsättningstapp på mer än 50 procent avviker uppåt med drygt 40 procentenheter, allt annat lika (bransch och storlek).

Med detta sagt, notera att även branschen verkar spela en viss roll för tilldelningen av stöd, förmodligen därför att vissa stöd har varit riktade eller bättre avpassade till vissa branscher än till andra. Däremot verkar storleken på företaget inte spela någon större roll, med undantag för de medelstora företagen som av oklar anledning avviker uppåt med 7 procentenheter från genomsnittet.

Separata regressioner för varje stödform uppvisar samma mönster som för helheten (Tabell 8). Omsättningstappet är den starkaste förklaringsfaktorn med undantag av exportstöden och gruppen av ospecificerade stöd. För varje stödform avviker någon eller några branscher uppåt och neråt från genomsnittet. Det indikerar att stödet antingen är riktat eller bättre anpassat till vissa branscher än till andra. För de mindre stödformerna faller vissa branscher bort i regressionerna eftersom det inte finns någon variation inom branschen.²³ Antingen använder alla de svarande företagen stöden eller inga alls. Stödet till hyresvärdar för rabatt på hyra utgör ett specialfall där fastighetsbranschen sticker ut, även om rabatten i slutändan hamnar hos de branscher som hyresrabatterna är avsedda för enligt regleringen. När det gäller skillnader mellan olika storlekar av företag är dessa generellt mindre än skillnaderna mellan olika branscher.

Sammanfattningsvis har behovet, mätt i omsättningstapp, varit den starkaste faktorn för tilldelningen av stöd under pandemins första år. Samtidigt noterar vi att vissa branscher verkar ha haft det lättare att få stöd än andra, vilket ställer frågor om stödsystemen har varit helt likvärdiga.

²³ Endast för KTA-stödet används alla 1957 observationer i regressionerna. För de andra stöden faller en eller annan bransch bort eftersom det inte finns någon variation i stödutnyttjandet inom branschen.

Tabell 8 Förklaringsmodell för vilka företag som tagit emot olika former av stöd under 2020 (avvikelser från genomsnittet)

	Totalt	KTA	OMS	Hyra	Anstånd	Lån	Export	Annat
Bransch								
Jordbruk, skogsbruk och fiske (A)	-0,19*	0,25*	-0,03	-0,03	0,00			
Tillverkning (C)	0,08*	0,10*	0,01	-0,07*	0,02	-0,00	0,01	
Byggverksamhet (F)	-0,19*	-0,19*	-0,07*	-0,08*	-0,04*	-0,01		
Handel; reparation av motorfordon och motorcyklar (G)	0,08*	0,05*	0,02	0,10*	0,01	0,01	0,00	
Transport och magasinering (H)	-0,15*	-0,12*	-0,05*		-0,04	-0,01	0,00	
Hotell- och restaurangverksamhet (I)	0,12*	0,09*	0,14*	0,10*	0,04	0,01		0,03
Informations- och kommunikationsverksamhet (J)	0,09	0,15*	-0,07	-0,06*	0,09	0,03		0,06
Finans- och försäkringsverksamhet (K)	-0,11	-0,09	-0,01	0,03	-0,06			
Fastighetsverksamhet (L)	0,10	0,30*		0,43*				
Verksamhet inom juridik, ekonomi, vetenskap och teknik (M)	0,04	0,06	-0,02	-0,06*	0,04	0,01	0,01	
Uthyrning, fastighetsservice, resetjänster och andra stödtjänster (N)	-0,07	-0,03	-0,06*	-0,03	-0,07*	-0,01	0,01	0,00
Utbildning (P)	-0,07	-0,11	-0,02	-0,06*	0,01			0,01
Vård och omsorg; sociala tjänster (Q)	-0,09	-0,11*	-0,08*	-0,02	-0,05			0,02
Kultur, nöje och fritid (R)	0,23*	0,20*	0,11	0,09	-0,08	0,03		0,17
Annan serviceverksamhet (S)	0,22*	0,22*	-0,00	0,04	-0,07			
Storleksklass								
Mikroföretag (1-9)	-0,02	-0,04*	0,00	0,01	-0,01	0,00	-0,00	0,03*
Småföretag (10-49)	-0,01	0,01	-0,01	0,01	-0,00	0,00	0,01	0,02
Medelstora företag (50-249)	0,07*	0,08*	0,03	-0,02	0,06*	0,01		0,04
Stora företag (250+)	0,02	0,05	-0,05	-0,01	0,02	-0,00	0,05	0,05
Förändring av omsättning mellan 2019 och 2020								
Ökad	0,24*	0,25*	-0,13*	-0,06*	-0,06*	-0,01*	0,01	0,02
Oförändrad	-0,17*	-0,16*	-0,12*	-0,06*	-0,04*	-0,01*		0,06
Minskad 1 – 9%	-0,03	-0,05	-0,10*	-0,02	0,06*	-0,00	0,00	
Minskad 11 – 19%	0,21*	0,19*	-0,05*	0,03	0,03	0,00	-0,00	0,04
Minskad 20 – 49%	0,25*	0,25*	0,18*	0,06*	0,08*	0,00	0,01	0,01
Minskad 50 – 74%	0,43*	0,41*	0,48*	0,14*	0,21*	0,04		0,01
Minskad 75 – 100%	0,42*	0,40*	0,54*	0,23*	0,19*	0,11*	0,04	0,05
Andel av företagen som fått stöd (%)	48,1%	39,9%	14,6%	10,2%	13,2%	1,7%	0,5%	0,8%
Observationer	1957	1957	1930	1829	1930	1707	836	420
Pseudo R2	0,25	0,28	0,41	0,26	0,09	0,12	0,13	0,10

4.4.2 Antalet mottagna stödåtgärder

Ganska många företag har utnyttjat möjligheten att söka flera olika stöd, vilket kan leda till överkompensation om kontrollerna mellan stödsystem är bristfälliga. Det kan därför vara intressant att titta även på antalet stöd som tillfallit företagen under pandemin.

Det genomsnittliga antalet stödåtgärder som företagen har använt under 2020 redovisas i (Tabell 9). Här ingår inte den tillfälliga nedsättningen av arbetsgivaravgifterna och statens ökade ansvar för sjuklönekostnaderna som alla företag fick del av, utan bara de specifika stöden som företagen har ansökt om. Företag som har kryssat för "annan stödåtgärd" antas att ha fått ett av stöden som omfattas av gruppen, till exempel ett kulturstöd. Det maximala antalet stödåtgärder är därför 7 med ett genomsnitt på 0,81 stödåtgärder per företag. Den bransch som har tagit emot det största antalet stödformer är hotell- och restaurangverksamhet (I) där genomsnittet ligger på 2,26 stödåtgärder per företag. Lägst ligger jordbruk, skogsbruk och fiske (A) där företagen i genomsnitt bara har använt sig av 0,22 stöd per företag. Någon större skillnad mellan olika storlekar av företag finns inte. Den stora skillnaden finns mellan företag som har ökat sin omsättning och de som har minskat sin omsättning under 2020. Företagen som har ökat sin omsättning under 2020 har i genomsnitt använt 0,22 stödformer, jämfört med de som tappat mer än 75 procent av sin omsättning som fått 2,59 stödåtgärder i genomsnitt.

Tabell 9 Antalet mottagna stödåtgärder i genomsnitt

	Antal stödåtgärder
Bransch	
Jordbruk, skogsbruk och fiske (A)	0,22
Tillverkning (C)	0,85
Byggverksamhet (F)	0,28
Handel; reparation av motorfordon och motorcyklar (G)	0,90
Transport och magasinering (H)	0,51
Hotell- och restaurangverksamhet (I)	2,26
Informations- och kommunikationsverksamhet (J)	0,89
Finans- och försäkringsverksamhet (K)	0,35
Fastighetsverksamhet (L)	0,48
Verksamhet inom juridik, ekonomi, vetenskap och teknik (M)	0,76
Uthyrning, fastighetsservice, resetjänster och andra stödtjänster (N)	0,76
Utbildning (P)	0,43
Vård och omsorg; sociala tjänster (Q)	0,49
Kultur, nöje och fritid (R)	1,42
Annan serviceverksamhet (S)	0,93
Storleksklass	
Mikroföretag (1-9)	0,81
Småföretag (10-49)	0,82
Medelstora företag (50-249)	0,77
Stora företag (250+)	0,76
Förändring i omsättningen mellan 2019 och 2020	
Ökad	0,28
Oförändrad	0,38
Minskad 1 – 9%	0,55
Minskad 11 – 19%	1,02
Minskad 20 – 49%	1,44
Minskad 50 – 74%	2,35
Minskad 75 - 100%	2,59

För att bekräfta bilden av att det är omsättningstappet som är den viktigaste förklaringsfaktorn skattar vi en Poisson-modell i STATA med antalet stödåtgärder i vänsterledet. Pseudo R2-koefficienterna i tabellens nedre del visar att det är omsättningstappet som är den viktigaste förklaringsvariabeln för antalet stöd. Dock finns det vissa skillnader mellan olika branscher och även mellan olika storleksklasser av företag. Men det finns vissa skillnader mellan olika branscher och även mellan olika storleksklasser av företag där de medelstora företagen har använt något fler stödåtgärder än vad modellen kan förklara, vilket återigen kan ha att göra med att vissa stöd har varit riktade till eller bättre anpassade för vissa branscher och storleksklasser av företag.

Tabell 10 Förklaringsmodell för antalet mottagna stödåtgärder under 2020 (avvikelse från genomsnittet)

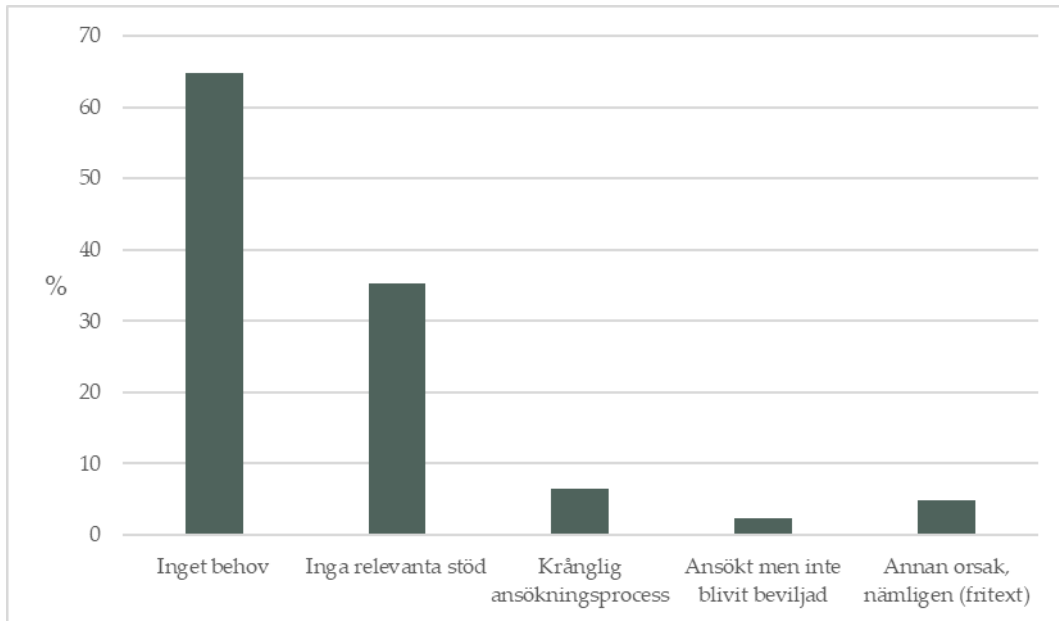
	(1)	(2)	(3)	(4)
Bransch				
Jordbruk, skogsbruk och fiske (A)	-0,59*			-0,42*
Tillverkning (C)	0,04			0,06
Byggverksamhet (F)	-0,52*			-0,46*
Handel; reparation av motorfordon och motorcyklar (G)	0,09			0,18*
Transport och magasinering (H)	-0,30*			-0,32*
Hotell- och restaurangverksamhet (I)	1,45*			0,30*
Informations- och kommunikationsverksamhet (J)	0,08			0,20
Finans- och försäkringsverksamhet (K)	-0,46*			-0,23
Fastighetsverksamhet (L)	-0,33*			0,00
Verksamhet inom juridik, ekonomi, vetenskap och teknik (M)	-0,05			0,02
Uthyrning, fastighetsservice, resetjänster och andra stödtj. (N)	-0,04			-0,17*
Utbildning (P)	-0,38*			-0,22
Vård och omsorg; sociala tjänster (Q)	-0,32*			-0,27*
Kultur, nöje och fritid (R)	0,61*			0,44
Annan serviceverksamhet (S)	0,12			0,21
Storleksklass				
Mikroföretag (1-9)		0,01		-0,05
Småföretag (10-49)		0,01		-0,00
Medelstora företag (50-249)		-0,04		0,16*
Stora företag (250+)		-0,05		0,06
Förändring i omsättningen mellan 2019 och 2020				
Ökad			-0,53*	0,52*
Oförändrad			-0,43*	-0,40*
Minskad 1 – 9%			-0,26*	-0,24*
Minskad 11 – 19%			0,21*	0,19*
Minskad 20 – 49%			0,63*	0,55*
Minskad 50 – 74%			1,55*	1,22*
Minskad 75 – 100%			1,78*	1,39*
Obs	1957	1957	1957	1957
Pseudo R2	0,10	0,00	0,18	0,21

Not: Sambandet är skattat i STATA med Poisson. Koefficienterna visar avvikelserna från genomsnittet (0,808) framräknade med kommandot "margins (förklaringsvariabler), expression(predict()-0,808)". Signifikanta avvikelser från genomsnittet på 5-procentsnivån markeras med asterisk. Negativa signifikanta avvikelser från genomsnittet markeras med en blåskala och positivt signifikanta avvikelser från genomsnittet med en rödskala. Steglängden i färgskalan är 0,25.

4.5 Företagen som inte fått stöd – inget behov eller andra orsaker?

Om vi nu vänder blicken mot företagen som inte tagit del av några specifika stöd och frågar dessa om varför de har avstått är det vanligaste svaret att de inte har haft något behov av stöd. Det näst vanligaste svaret är att det inte har funnits några relevanta

stödåtgärder att söka och det tredje vanligaste svaret att ansökningsprocessen var för krånglig. Vi har inte frågat vari krånglet ligger, men det är en fråga som bör analyseras vidare för att se var problemen ligger. En liten del av företagen svarar att det har ansökt om stöd men inte uppfyllt villkoren. I den sista gruppen som hänvisar till "annan orsak" är den vanligaste fritextsvaret att stöden inte var förenliga med aktieutdelning och att man av det skälet avstod från att söka. Det finns även företag som avstod av principiella skäl.



Figur 8 Orsaker till att inte ha tagit del av några specifika stödåtgärder

Fördelningen av svaren över olika branscher och storleksklasser redovisas i (Tabell 11). Notera att för vissa branscher som har haft stort omsättningstapp under pandemin är antalet svar väldigt få eftersom merparten av företagen i dessa branscher har fått stöd. Andelarna är därför osäkra.

Tabell 11 Orsaker till att inte ha tagit del av specifika stödåtgärder, fördelat per bransch och storleksklass (%)

	Inget behov	Inga relevanta stödåtgärder	Ansökt men ej beviljad	Krämlig ansökningsprocess	Annan orsak (fritext)
Totalt	64,8	35,3	2,3	6,5	4,8
Bransch					
Jordbruk, skogsbruk och fiske (A)	61,5	48,1			1,9
Tillverkning (C)	79,4	21,8		4,8	6,1
Byggverksamhet (F)	60,6	36,9	1,5	10,6	4,5
Handel; reparation av motorfordon och motorcyklar (G)	66,7	34,6	3,1	4,3	4,3
Transport och magasinering (H)	59,5	41,9	1,4	8,1	4,1
Hotell- och restaurangverksamhet (I)	50,0	35,0	20,0	25,0	20,0
Informations- och kommunikationsverksamhet (J)	82,6	30,4	4,3		21,7
Finans- och försäkringsverksamhet (K)	69,2	30,8			
Fastighetsverksamhet (L)	57,1	50,0		7,1	
Verksamhet inom juridik, ekonomi, vetenskap och teknik (M)	75,0	23,7	2,6	6,6	2,6
Uthyrning, fastighetsservice, resetjänster och andra stödtjänster (N)	45,8	47,9	10,4	4,2	6,3
Utbildning (P)	41,7	58,3		4,2	
Vård och omsorg; sociala tjänster (Q)	47,1	47,1		8,8	
Kultur, nöje och fritid (R)	50,0	50,0			
Annan serviceverksamhet (S)	60,0	60,0			
Storleksklass					
Mikroföretag (1-9)	60,7	38,6	2,8	8,0	4,3
Småföretag (10-49)	68,2	32,3	1,4	5,6	5,6
Medelstora företag (50-249)	65,3	38,0	3,3	4,1	4,1
Stora företag (250+)	75,8	18,2	3,0	6,1	6,1

4.6 Slutsats

De specifika stödåtgärderna som företagen själva har ansökt om har framför allt använts av företag som tappat en stor del av sin omsättning under 2020 jämfört med 2019. Stöden har med andra ord varit behovsdrivna. Det bekräftas även av de företag som inte tagit del av några specifika stöd genom att de i merparten av fallen anger att de inte har haft något behov. Men detta sagt kan vi notera att finns vissa oförklarade skillnader mellan olika branscher och i viss mån även mellan olika storleksklasser av företag. Drygt en tredjedel av företagen som inte tagit del av några specifika stödåtgärder hänvisar till att det inte funnits några relevanta stöd att söka eller att ansökningsprocessen var krånglig. Dessa skillnader behöver analyseras vidare för att säkerställa att alla företag behandlas lika oavsett bransch, storlek och andra omständigheter.

5. Självskattade effekter av stöden

Vilka effekter har stöden haft enligt företagens egen bedömning? För att få svar på denna fråga ombads företagen ta ställning till sex (kontrafaktiska) påståenden om effekterna av stöden på en sex-gradig skala från "i ingen utsträckning alls" (kodat med 0) till "i mycket hög utsträckning" (kodat med 5).²⁴ Frågan löd:

I vilken utsträckning håller du med om följande påståenden...?

1. Stöden har haft en positiv effekt på företaget
2. Utan stöden hade vi fått säga upp mer personal än annars
3. Utan stöden hade företagets resultat blivit sämre
4. Utan stöden hade vi fått betalningsproblem
5. Utan stöden hade vi lagt ner verksamheten/gått i konkurs
6. Utan stöden hade vi tappat marknadsandelar till företag i andra länder med bättre stöd

I bedömningen instruerades företagen att beakta de samlade effekterna av alla stöd de tagit del av, inklusive den tillfälliga nedsättningen av arbetsgivaravgifterna och statens ökade ansvar för sjuklönekostnader under pandemin.

5.1 Övergripande effekter

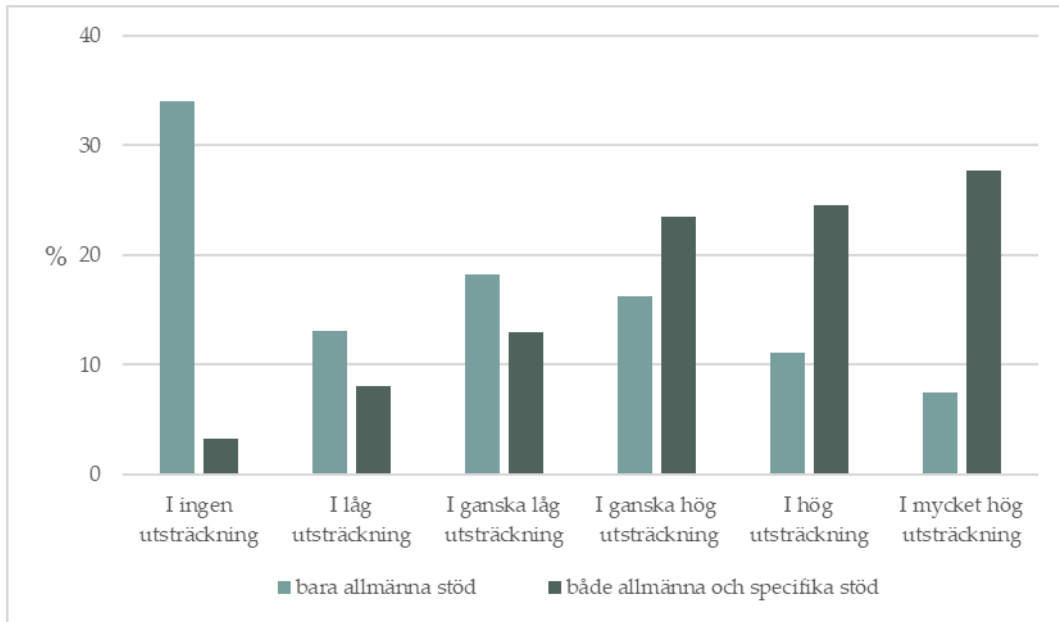
Låt oss börja med att titta på svarsfördelningen till den första frågan om stöden har haft en positiv effekt på företaget i en övergripande mening. För att förstå vad företagen väger in den övergripande bedömningen börjar vi med att titta på korrelationen med svaren på frågorna 2 till 6 ovan. Som vi ser i (Tabell 12) är korrelationen högst med frågan om hur stöden påverkar företagets resultat (0,77), behovet av uppsägningar (0,71) och undvikna betalningsproblem (0,66). Korrelationen är positiv även med de andra dimensionerna men i en mindre grad.

Tabell 12 Korrelationen mellan den övergripande bedömningen av stödets effekter och effekterna på olika marginaler av verksamheten

	Korrelation
Utan stöden hade vi fått säga upp mer personal än annars	0,70
Utan stöden hade företagets resultat blivit sämre	0,77
Utan stöden hade vi fått betalningsproblem	0,61
Utan stöden hade vi lagt ner verksamheten/gått i konkurs	0,43
Utan stöden hade vi tappat marknadsandelar till företag i andra länder med bättre stöd	0,44

Om vi plottar svaren på fråga 1 om den övergripande bedömningen av stödets effekter framträder ett intressant mönster när vi delar upp företagen mellan de som bara tagit del av de allmänna stöden och de som även mottagit specifika stöd. Resultatet visas i (Figur 9). på nästa uppslag.

²⁴ Svaren har kodats till tal för beräkningen av medelvärdet enligt följande nyckel: "I ingen utsträckning alls" = 0, "I låg utsträckning" = 1, "I ganska låg utsträckning" = 2, "I ganska hög utsträckning" = 3, "I hög utsträckning" = 4 och "I mycket hög utsträckning" = 5. Skalans mittpunkt är 2,5 som ligger mitt emellan svaren "i ganska låg utsträckning" och "i ganska hög utsträckning", det vill säga i medelhög utsträckning.



Figur 9 Svarsfördelningen på frågan om i vilken utsträckning stöden har haft en positiv effekt på företaget, uppdelat mellan de som bara tagit del av allmänna stöd och de som även mottagit specifika stöd

Som vi ser i Figur 9 är det stora skillnader mellan de två grupperna. De som bara tagit del av de allmänna stöden värderar deras betydelse för företaget ganska lågt, medan de som tagit emot även specifika stöd som de själva ansökt om värderar stöden mycket högre. Den första gruppen består till största delen av företag som har haft en oförändrad eller ökad omsättning under 2020 jämfört med 2019, medan den andra gruppen till största delen består av företag som har haft en minskad omsättning i mindre eller högre grad. Slutsatsen är att de som verkligen har behövt stöden värderar dessa mer än de som kanske klarat sig utan.

Om vi delar upp svaren för de två grupperna i olika branscher och storleksklasser av företag ser vi att mönstret är detsamma oavsett bransch och storleksklass. Det bekräftar bilden av att stöden har varit behovsdrivna och värderas därefter. Mönstret framträder tydligast om man bläddrar fram och tillbaka mellan (Tabell 13). (som redovisar svaren för företagen som bara tagit emot de allmänna stöden) och (Tabell 14) (som redovisar svaren för företagen som tagit emot både allmänna och specifika stöd). Återigen, i den första gruppen dominerar företag med oförändrad eller ökad omsättning under 2020, och i den andra gruppen företag med minskad omsättning i mindre eller högre grad.

Tabell 13 Svarsfördelningen på frågan om i vilken utsträckning stöden har haft en positiv effekt på företaget (%) - företagen som bara tagit emot allmänna stöd

	I ingen utsträckning	I låg utsträckning	I ganska låg utsträckning	I ganska hög utsträckning	I hög utsträckning	I mycket hög utsträckning
Totalt	34,0	13,1	18,2	16,2	11,1	7,5
Bransch						
Jordbruk, skogsbruk och fiske (A)	30,4	21,7	19,6	13,0	8,7	6,5
Tillverkning (C)	42,4	14,4	12,7	16,9	10,2	3,4
Byggverksamhet (F)	35,8	10,6	18,5	17,2	11,9	6,0
Handel; reparation av motorfordon och motorcyklar (G)	34,9	9,6	23,3	17,1	8,9	6,2
Transport och magasinering (H)	30,2	12,7	15,9	19,0	7,9	14,3
Hotell- och restaurangverksamhet (I)	33,3	27,8	16,7	11,1		11,1
Informations- och kommunikationsverksamhet (J)	10,0	35,0	30,0	15,0	5,0	5,0
Finans- och försäkringsverksamhet (K)	55,6	22,2	11,1	11,1		
Fastighetsverksamhet (L)	36,4	18,2	9,1	18,2	18,2	
Verksamhet inom juridik, ekonomi, vetenskap och teknik (M)	29,8	17,5	19,3	15,8	15,8	1,8
Uthyrning, fastighetsservice, resetjänster och andra stödtjänster (N)	31,7	7,3	17,1	24,4	7,3	12,2
Utbildning (P)	27,6	6,9	10,3	6,9	20,7	27,6
Vård och omsorg; sociala tjänster (Q)	29,0		22,6	9,7	25,8	12,9
Kultur, nöje och fritid (R)	50,0		25,0		25,0	
Annan serviceverksamhet (S)	20,0	40,0			20,0	20,0
Storleksklass						
Mikroföretag (1-9)	32,3	13,6	17,4	16,8	12,0	7,9
Småföretag (10-49)	34,3	11,5	19,6	17,8	8,4	8,4
Medelstora företag (50-249)	36,1	17,2	17,2	11,5	13,1	4,9
Stora företag (250+)	44,0	4,0	16,0	12,0	20,0	4,0

0 – 4,9%	5 – 9,9%	10 – 14,9%	15 – 19,9%	20 – 24,9%	25 – 29,9%	30 – 39,9%	40 – 49,9%	50+ %
----------	----------	------------	------------	------------	------------	------------	------------	-------

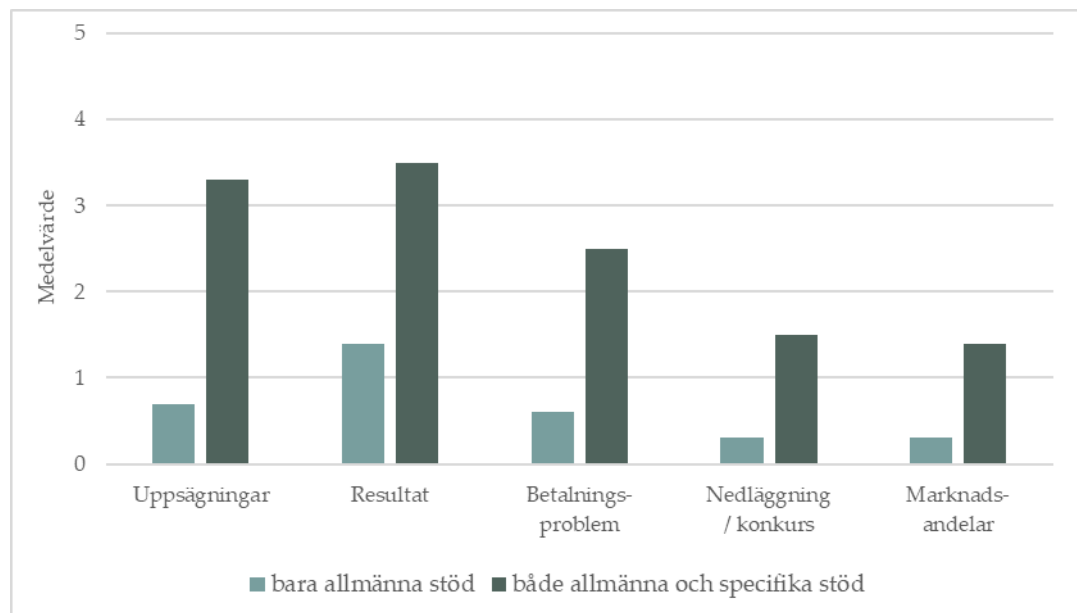
Tabell 14 Svartsfördelningen på frågan om i vilken utsträckning stöden har haft en positiv effekt på företaget (%) - företagen som har tagit emot både allmänna och specifika stöd

	I ingen utsträckning	I låg utsträckning	I ganska låg utsträckning	I ganska hög utsträckning	I hög utsträckning	I mycket hög utsträckning
Totalt	3,2	8,1	12,9	23,5	24,5	27,7
Bransch						
Jordbruk, skogsbruk och fiske (A)		20,0	20,0	30,0	30,0	
Tillverkning (C)	2,1	8,9	10,1	23,6	30,0	25,3
Byggverksamhet (F)	6,7	11,7	18,3	30,0	21,7	11,7
Handel; reparation av motorfordon och motorcyklar (G)	4,3	7,1	13,3	25,7	23,3	26,2
Transport och magasinering (H)	2,3	2,3	13,6	18,2	29,5	34,1
Hotell- och restaurangverksamhet (I)	3,1	7,8	7,0	21,9	19,5	40,6
Informations- och kommunikationsverksamhet (J)			10,3	24,1	20,7	44,8
Finans- och försäkringsverksamhet (K)		25,0	50,0			25,0
Fastighetsverksamhet (L)	8,3	25,0	25,0	41,7		
Verksamhet inom juridik, ekonomi, vetenskap och teknik (M)	3,7	9,9	13,6	18,5	25,9	28,4
Uthyrning, fastighetsservice, resetjänster och andra stödtjänster (N)		4,0	12,0	22,0	32,0	30,0
Utbildning (P)	6,3		25,0	31,3	6,3	31,3
Vård och omsorg; sociala tjänster (Q)		16,0	20,0	20,0	24,0	20,0
Kultur, nöje och fritid (R)	7,1		28,6	7,1	21,4	35,7
Annan serviceverksamhet (S)	10,0	10,0	20,0	30,0	10,0	20,0
Storleksklass						
Mikroföretag (1-9)	4,0	8,8	10,4	23,5	21,3	32,0
Småföretag (10-49)	2,4	7,0	13,1	23,1	27,1	27,3
Medelstora företag (50-249)	4,2	8,3	16,0	25,7	25,0	20,8
Stora företag (250+)		10,5	23,7	21,1	28,9	15,8

0 – 4,9%	5 – 9,9%	10 – 14,9%	15 – 19,9%	20 – 24,9%	25 – 29,9%	30 – 39,9%	40 – 49,9%	50+ %
----------	----------	------------	------------	------------	------------	------------	------------	-------

5.2 Effekter på olika marginaler av verksamheten

Vi ska nu dela upp svaren på olika marginaler av verksamheten. Frågorna formulerades som kontrafaktiska påståenden att utan stöden: (a) hade vi fått säga upp mer personal än annars; (b) hade företagets resultat blivit sämre; (c) hade vi fått betalningsproblem; (d) hade vi lagt ner verksamheten/gått i konkurs; (e) hade vi tappat marknadsandelar till företag i andra länder med bättre stöd. Svaren har kodats på en skala från 0 (i ingen utsträckning alls) till 5 (i mycket hög utsträckning). Om medelvärdet är högre än 2,5 överväger företagen som i ganska hög, hög eller mycket hög utsträckning håller med om effektbeskrivningen av stöden, och om medelvärdet är lägre än 2,5 överväger företagen som i ingen, låg eller ganska låg utsträckning håller med om beskrivningen. Vi skiljer som tidigare mellan de som bara tagit del av de allmänna stöden och de som även tagit del av specifika stöd. Figur 6 ger en översikt av resultaten och (Tabell 15.) och (Tabell 16.) en nerbrytning på olika branscher och storleksklasser av företag.



Figur 10 Stödets effekter på företagen från "i ingen utsträckning alls" (0) till "i mycket hög utsträckning" (5), uppdelat mellan företag som bara tagit del av allmänna stöd och de som även tagit del av specifika stöd

Not: Företagen tillfrågades om i vilken utsträckning de håller med om följande kontrafaktiska påståenden: **Uppsäringar** = Utan stöden hade vi fått säga upp mer personal än annars; **Resultat** = Utan stöden hade företagets resultat blivit sämre; **Betalningsproblem** = Utan stöden hade vi fått betalningsproblem; **Nedläggning / konkurs** = Utan stöden hade vi lagt ner verksamheten / gått i konkurs; **Marknadsandelar** = Utan stöden hade vi tappat marknadsandelar till företag i andra länder med bättre stöd.

Som visas i Figur 10 är det en stor skillnad i värderingen av stöden mellan de företag som bara tagit emot allmänna stöd och de som även tagit emot specifika stöd. De som bara tagit emot allmänna stöd håller i viss utsträckning med om att stöden påverkat resultatet positivt, medan effekterna på de andra marginalerna är små. För företagen som har tagit del även av de specifika stöden har stöden spelat en stor roll både för resultatet och för att slippa säga upp personal, och i viss mån även för att undgå betalningsproblem och att tvingas lägga ner verksamheten eller gå i konkurs. I (Tabell 16) ser vi att det särskilt gäller företagen i kontaktnära tjänstesektorer, som varit särskilt utsatta under pandemin.

Tabell 15 Självskattade effekter av företagsstöden på olika dimensioner av verksamheten från "i ingen utsträckning alls" (0) till "i mycket hög utsträckning" (5)
– medelvärde för företagen som bara tagit emot allmänna stödåtgärder

	Uppsägningar	Resultat	Betalningsproblem	Nedläggning / konkurs	Marknadsandelar
Totalt	0,7	1,4	0,6	0,3	0,3
Bransch					
Jordbruk, skogsbruk och fiske (A)	0,4	1,3	0,4	0,1	0,2
Tillverkning (C)	0,6	1,2	0,5	0,2	0,4
Byggverksamhet (F)	0,7	1,3	0,6	0,3	0,3
Handel; reparation av motorfordon och motorcyklar (G)	0,6	1,4	0,5	0,2	0,3
Transport och magasinering (H)	1,0	1,7	0,8	0,3	0,6
Hotell- och restaurangverksamhet (I)	0,9	1,2	0,7	0,3	0,4
Informations- och kommunikationsverksamhet (J)	0,6	1,9	0,5	0,2	0,3
Finans- och försäkringsverksamhet (K)		0,7	0,1	0,1	0,1
Fastighetsverksamhet (L)	0,5	0,9	0,2	0,1	0,1
Verksamhet inom juridik, ekonomi, vetenskap och teknik (M)	0,4	1,3	0,4	0,2	0,2
Uthyrning, fastighetsservice, resetjänster och andra stödtjänster (N)	1,6	2,2	1,3	0,8	0,7
Utbildning (P)	0,9	2,0	0,9	0,4	0,3
Vård och omsorg; sociala tjänster (Q)	1,3	2,0	1,0	0,5	0,3
Kultur, nöje och fritid (R)	0,8	1,0	1,2	0,8	
Annan serviceverksamhet (S)	0,5	1,5	1,3		
Storleksklass					
Mikroföretag (1-9)	0,7	1,4	0,7	0,3	0,4
Småföretag (10-49)	0,8	1,5	0,6	0,3	0,3
Medelstora företag (50-249)	0,8	1,5	0,6	0,2	0,3
Stora företag (250+)	0,6	1,2	0,3	0,3	0,2

Not: Företagen tillfrågades om i vilken utsträckning de håller med om följande kontrafaktiska påståenden: **Uppsägningar** = Utan stöden hade vi fått säga upp mer personal än annars; **Resultat** = Utan stöden hade företagets resultat blivit sämre; **Betalningsproblem** = Utan stöden hade vi fått betalningsproblem; **Nedläggning / konkurs** = Utan stöden hade vi lagt ner verksamheten / gått i konkurs; **Marknadsandelar** = Utan stöden hade vi tappat marknadsandelar till företag i andra länder med bättre stöd.

0 – 0,4	0,5 – 0,9	1,0 – 1,4	1,5 – 1,9	2,0 – 2,4	2,5 – 2,9	3,0 – 3,4	3,5 – 3,9	4,0 – 4,5	4,5 – 5,0
---------	-----------	-----------	-----------	-----------	-----------	-----------	-----------	-----------	-----------

Tabell 16 Självskattade effekter av företagsstöden på olika dimensioner av verksamheten från "i ingen utsträckning alls" (0) till "i mycket hög utsträckning" (5)
– medelvärde för företagen som både har tagit emot allmänna och specifika stödåtgärder

	Uppsägningar	Resultat	Betalningsproblem	Nedläggning / konkurs	Marknadsandelar
Totalt	3,3	3,5	2,5	1,5	1,4
Bransch					
Jordbruk, skogsbruk och fiske (A)	1,5	2,8	1,9	0,4	0,3
Tillverkning (C)	3,4	3,3	2,2	1,0	1,8
Byggverksamhet (F)	2,8	3,0	2,5	1,4	1,0
Handel; reparation av motorfordon och motorcyklar (G)	3,0	3,4	2,3	1,3	1,2
Transport och magasinering (H)	3,5	3,5	2,8	1,9	1,5
Hotell- och restaurangverksamhet (I)	4,0	4,0	3,6	2,9	1,3
Informations- och kommunikationsverksamhet (J)	3,9	3,9	2,6	1,5	2,3
Finans- och försäkringsverksamhet (K)	2,5	2,3	1,8	0,8	0,5
Fastighetsverksamhet (L)	0,3	2,0		0,2	
Verksamhet inom juridik, ekonomi, vetenskap och teknik (M)	3,3	3,5	2,3	1,3	1,5
Uthyrning, fastighetsservice, resetjänster och andra stödtjänster (N)	3,8	3,9	2,6	1,9	1,4
Utbildning (P)	2,4	2,9	1,7	1,1	1,3
Vård och omsorg; sociala tjänster (Q)	2,1	3,2	1,9	1,3	0,2
Kultur, nöje och fritid (R)	2,9	3,8	2,1	1,3	0,7
Annan serviceverksamhet (S)	3,1	3,4	2,5	1,8	1,0
Storleksklass					
Mikroföretag (1-9)	3,3	3,5	2,8	1,9	1,4
Småföretag (10-49)	3,4	3,4	2,5	1,5	1,4
Medelstora företag (50-249)	3,1	3,4	1,9	0,8	1,3
Stora företag (250+)	3,0	3,0	1,3	0,5	1,4

Not: Företagen tillfrågades om i vilken utsträckning de håller med om följande kontrafaktiska påståenden: **Uppsägningar** = Utan stöden hade vi fått säga upp mer personal än annars; **Resultat** = Utan stöden hade företagets resultat blivit sämre; **Betalningsproblem** = Utan stöden hade vi fått betalningsproblem; **Nedläggning / konkurs** = Utan stöden hade vi lagt ner verksamheten / gått i konkurs; **Marknadsandelar** = Utan stöden hade vi tappat marknadsandelar till företag i andra länder med bättre stöd.

0 – 0,4	0,5 – 0,9	1,0 – 1,4	1,5 – 1,9	2,0 – 2,4	2,5 – 2,9	3,0 – 3,4	3,5 – 3,9	4,0 – 4,5	4,5 – 5,0
---------	-----------	-----------	-----------	-----------	-----------	-----------	-----------	-----------	-----------

5.3 Regressionsanalys av företagens bedömning av stödets effekter

Låt oss avslutningsvis göra en statistisk regression av företagens bedömning av stödets effekter totalt och uppdelat på olika marginaler. Regressionerna är gjorda i STATA med Poisson-estimatoren med bransch, storlek och omsättningstapp som förklaringsvariabler. Vi tar bara med företag som avlämnat en fullständig bedömning av stödets effekter. Företag som kryssat för svarsalternativet "Vet ej/Vill ej uppge" på någon eller några av delfrågorna ingår inte i regressionen. Resultatet visas (Tabell 17). Koefficienterna visar avviken i procentenheter från den genomsnittliga bedömningen av stödets effekter totalt och för olika marginaler (genomsnittet visas i tabellens nedre del), beräknade med STATA kommandot "margins (förklaringsvariabler), expression(predict()-genomsnitt)". Signifikanta koefficienter på 5-procentsnivån markeras med asterisk.

Som vi ser i tabellen finns det en stark samvariation i bedömningen av stödets effekter med omsättningstappet 2020. Företagen med ökad omsättning 2020 ger förhållandevis låga värderingar av stödets effekter totalt och på olika marginaler av verksamheten, medan företagen med en minskad omsättning (särskilt de som tappat mer än 50 procent) ger betydligt höga värderingar.

Fyra branscher avviker neråt i bedömningen av stödets effekter: Jordbruk, skogsbruk och fiske (A), byggverksamhet (F), finans- och försäkringsverksamhet (K), samt fastighetsverksamhet (L). Alla har klarat sig relativt bra genom pandemin, men detta borde fångas upp av omsättningsmättet. Vi har därför ingen förklaring till varför de avviker systematiskt neråt.

När det gäller skillnader mellan olika storleksklasser av företag avviker mikroföretagen uppåt i bedömningen när det gäller stödets effekter på att minska betalningsproblemen och risken för nedläggning/konkurs och tvärtom för de stora företagen. Detta hänger förmodligen samman med att större företag generellt sett har större marginaler att klara tillfälliga svackor än mindre företag.

Tabell 17 Förklaringsmodell för företagens bedömningen av stödets effekter totalt och för olika marginaler av verksamheten (avvikelser från genomsnittet)

	Totalt	Uppsägningar	Resultat	Betalnings- problem	Nedläggning/ konkurs	Marknads- andelar
Bransch						
Jordbruk, skogsbruk och fiske (A)	0,71*	1,49*	0,71*	0,86*	0,71*	0,63*
Tillverkning (C)	0,14	0,37*	0,12	0,17*	-0,01	0,47*
Byggverksamhet (F)	0,51*	0,61*	0,64*	-0,33*	-0,20*	-0,37*
Handel; reparation av motorfordon och motorcyklar (G)	0,02	0,01	0,05	-0,04	-0,02	-0,02
Transport och magasinering (H)	0,03	-0,16	-0,11	0,03	-0,02	0,02
Hotell- och restaurangverksamhet (I)	0,06	0,17	0,14	0,22	0,21*	-0,20*
Informations- och kommunikationsverksamhet (J)	0,46	0,58*	0,76*	0,32	0,14	0,68*
Finans- och försäkringsverksamhet (K)	1,08*	0,96*	1,05*	0,64*	-0,30	0,59*
Fastighetsverksamhet (L)	-0,62	1,41*	-0,78*	1,35*	0,76*	0,83*
Verksamhet inom juridik, ekonomi, vetenskap och teknik (M)	0,16	0,09	0,14	0,03	0,05	0,09
Uthyrning, fastighetsservice, resetjänster och andra stödtjänster (N)	0,18	0,41*	0,39*	0,19	0,20	0,01
Utbildning (P)	0,74*	-0,13	0,16	-0,07	-0,20	-0,15
Vård och omsorg; sociala tjänster (Q)	0,12	-0,46*	0,10	-0,14	0,01	0,63*
Kultur, nöje och fritid (R)	0,45	0,22	0,56	0,13	0,09	-0,34
Annan serviceverksamhet (S)	-0,28	-0,22	0,15	0,06	-0,12	-0,21
Storleksklass						
Mikroföretag (1-9)	0,04	-0,05	-0,01	0,13*	0,14*	0,03
Småföretag (10-49)	0,02	-0,01	-0,03	-0,02	-0,01	-0,02
Medelstora företag (50-249)	-0,11	0,12	0,14	-0,12	-0,28*	-0,00
Stora företag (250+)	-0,10	0,10	-0,20	0,51*	-0,35*	-0,03
Förändring av omsättning mellan 2019 och 2020						
Ökad	0,59*	1,01*	0,76*	0,69*	0,55*	-0,47*
Oförändrad	-0,30*	0,63*	0,54*	0,51*	-0,35*	-0,15*
Minskad 1 – 9%	-0,07	-0,17	-0,16	-0,31*	-0,30*	-0,06
Minskad 11 – 19%	0,44*	0,62*	0,54*	0,23*	0,05	0,13*
Minskad 20 – 49%	0,65*	1,16*	0,93*	0,91*	0,65*	0,57*
Minskad 50 – 74%	0,73*	1,34*	1,00*	1,33*	1,04*	0,65*
Minskad 75 - 100%	0,97*	1,99*	1,81*	2,05*	1,96*	1,34*
Genomsnittlig bedömning	2,58	1,99	2,42	1,50	0,85	0,90
Observationer	1438	1438	1438	1438	1438	1438
Pseudo R2	0,04	0,15	0,08	0,13	0,20	0,11

5.4 Slutsats

Företagens bedömning av stödåtgärdernas effekter samvarierar med det behov de har haft under pandemin. Företag med oförändrad eller ökad omsättning ger relativt låga värderingar av stödets effekter, medan företag med minskad omsättning (särskilt de som tappat mer än 50 procent) ger förhållandevis höga värderingar. Mikroföretagen avviker uppåt när det gäller bedömningen av minskade betalningsproblem och minskad risk för nedläggning/konkurs tack vare stöden, medan de stora företagen lägger mindre vikt vid dessa dimensioner. Detta hänger sannolikt samman med att mindre företag generellt sett har mindre marginaler att klara tillfälliga svackor i efterfrågan.

6. Sammanfattning

I denna rapport har vi redovisat en enkätundersökning i samarbete med Svenskt Näringsliv. Undersökningen kartlägger vilka stödåtgärder företagen i olika branscher och storlekar har tagit del av under 2020, sambandet med omsättningstappet samt vilka effekter stöden har haft enligt företagens egen bedömning.

Enkätundersökningen visar att coronapandemins effekter på den svenska ekonomin har varit branschspecifika, om än med stora skillnader inom varje bransch. Kontaktnära tjänstesektorer har drabbats särskilt hårt av pandemin och de restriktioner som har införts för att bryta smittspridningen. Även tillverkningsindustrin har fått dra ner på produktionen på grund av störningar i leveranskedjorna. Storleken på företaget har spelat mindre roll än branschen.

Utöver de allmänna stöden (tillfälligt sänkta arbetsgivaravgifter och sjuklönekostnader) har ungefär hälften av företagen tagit del av något eller några av de riktade stöden som införts under pandemin, till exempel stödet för att gå ner i arbetstid i stället för att säga upp personal. De riktade stöden har framför allt använts av företag som har förlorat en stor del av sin omsättning under 2020. Stöden har med andra ord varit behovsstyrda. Detta bekräftas av företagen som inte tagit del av några riktade stöd, där det vanligaste svaret är att man inte har haft något behov. Enligt företagens egen bedömning har stöden framför allt påverkat resultatet positivt och minskat behovet av uppsägningar. Stöden har även minskat betalningsproblemen och risken för konkurs och nedläggning, särskilt för de mindre företagen i näringslivet.

Även om stöden i huvudsak har varit behovsstyrda finns vissa skillnader mellan olika branscher och storlekar av företag som inte förklaras av omsättningstappet under 2020. Vart tredje företag som inte har fått stöd uppger att det inte funnits några relevanta stöd att söka eller att ansökningsprocessen var för krånglig. Här skulle det behövas fördjupad analys för att se exakt var problemen ligger.

Andra frågor som kräver mer analys är om företag som fått del av flera stöd har blivit överkompenserade för intäktsbortfallet under pandemin, vilket Justitiedepartementet varnade för i en skrivelse när stöden utformades.²⁵ Även avvägningen mellan generella och specifika stödåtgärder behöver analyseras vidare. Generella stöd har fördelen att de inte kräver någon individuell prövning och därför kan sättas in snabbt vid en kris. Samtidigt blir kostnaden hög om stöden även ges till företag som hade klarat sig utan. Och är det något som enkäten visar är att behoven har skiftat. För vissa branscher har stöden framför allt förbättrat resultatet medan de för andra har handlat om överlevnad.

²⁵ Regeringskansliet (2020).

Litteraturlista

Finanspolitiska rådet (2021). Svensk finanspolitik - Finanspolitiska rådets rapport 2021, Stockholm, ISBN 978-91-984039-8-5.

Regeringskansliet (2020). Uppdrag om förhindrande av brott kopplade till de stödåtgärder med statsfinansiella och samhällsekonomiska konsekvenser, Ds 2020:28, Justitiedepartementet, ISBN 978-91-38-25131-7.

Tillväxtanalys (2021a). Coronapandemins effekter på försörjningen av importerade insatsvaror och åtgärder för att minska sårbarheten – En enkätundersökning i samarbete med Svenskt Näringsliv, PM 2021:05, Östersund.

Tillväxtanalys (2021b). Styrmedelsmix i pandemin – Våren 2021, PM 2021:08, Östersund.

Tillväxtanalys (2021c). Effekter av stöd vid korttidsarbete – lärdomar från finanskrisen, PM 2021:09, Östersund.

Tillväxtanalys (2021d). En omvärldsanalys av statliga stöd under pandemin – En kartläggning och analys av statliga insatser i Danmark, Finland, Storbritannien och Tyskland, PM 2021:07, Östersund.

Tillväxtanalys (2021e). Analyser och utvärderingar av ekonomiska stöd till företag under coronapandemin, PM 2021:10 Östersund.

Tillväxtanalys har regeringens uppdrag att analysera och utvärdera statens insatser för att stärka Sveriges tillväxt och näringslivsutveckling. Genom vår kunskap bidrar vi till att effektivisera, ompröva och utveckla politiken.

I vårt arbete fokuserar vi på avgörande frågor för tillväxten i en öppen och kunskapsbaserad ekonomi som Sverige. Våra analyser och utvärderingar baserar sig på vetenskap och beprövad erfarenhet.

Sakkunniga medarbetare, unika databaser och utvecklade samarbeten på nationell och internationell nivå är viktiga tillgångar i vårt arbete. För att göra våra kunskapsunderlag relevanta och använda för vi en kontinuerlig dialog med dem som berörs.

Tillväxtanalys finns i Östersund (huvudkontor) och Stockholm.

Den kunskap vi tar fram tillgängliggör vi på www.tillvaxtanalys.se. Anmäl dig gärna till vårt nyhetsbrev för att hålla dig uppdaterad om våra pågående och planerade analys- och utvärderingsprojekt. Du kan även följa oss på LinkedIn.



Tillväxtanalys
Studentplan 3, 831 40 Östersund
Telefon: 010-447 44 00
E-post: info@tillvaxtanalys.se
Webb: www.tillvaxtanalys.se