



PM 2022:11:01

Deltar företag med tillväxtpotential i företagsstödjande strukturfondsinsatser?

Vi har i följande delrapport undersökt vilka företagare och företag som deltar i ERUF insatser och vad det är som skiljer dessa företag från andra företag i samma bransch.

Dnr: 2020/201

Myndigheten för tillväxtpolitiska utvärderingar och analyser

Studentplan 3, 831 40 Östersund

Telefon: 010 447 44 00

E-post: info@tillvaxtanalys.se

www.tillvaxtanalys.se

För ytterligare information kontakta: Torbjörn Danell

Telefon: +46 10 447 44 51

E-post: torbjorn.danell@tillvaxtanalys.se

Förord

Tillväxtanalys uppdrag är att utvärdera och analysera effekterna av statens insatser för en hållbar nationell och regional tillväxt. Vi ska också ge underlag och rekommendationer för utveckling, omprövning och effektivisering av politiken.

Syftet med den här delstudien är att studera företagsstödjande insatsernas programlogik, projektportföljens sammansättning och få en uppfattning om vad som kännetecknar de företag som deltagit i regionala strukturfondsinsatser under programperioden 2014–2020. Delrapporten är en av fyra rapporter som genomförs inom ramen för vårt regeringsuppdrag med fokus på att effektutvärdera genomförda företagsstödjande insatser inom europeiska regionalfondsprogrammen (ERUF) under programperioden 2014–2020. Rapporten är skriven av Torbjörn Danell, Chizheng Miao och Pontus Mattsson

Torbjörn Danell har varit projektledare. I projektet har också Chizheng Miao, Pontus Mattsson och Marcus Jernström medverkat. Projektets referensgrupp har bestått av Gunnar Lindberg, Federica Calidoni, Jonas Örtqvist, Lisa Kareliusson och Eva Hagsten från Tillväxtverket och vid specifika seminarietillfällen har även Örjan Hag, Martin Nyqvist och Maria Eriksson från Näringsdepartementet inbjudits. Vi har även fått viktiga synpunkter från andra kollegor på Tillväxtanalys och från Jonas Månsson (Blekinge Tekniska Högskola), Sofia Avdeitchikova (Oxford Research), Roe Langaas (Oxford Research), Maja von Beckerath (Oxford Research) samt Anna Löfmarck (Ramboll), Erica Iseborn (Ramboll), Hulda Hardardottir (Ramboll) och Frank Luthardt (Ramboll).

Ett varmt tack till er som har bidragit med värdefulla inspel.

Östersund september 2022

Sverker Härd

Generaldirektör, Tillväxtanalys

Innehållsförteckning

Förord	2
Sammanfattning	5
Summary	7
1. Programperiodens utmaningar och strategiska inriktning, 2014–2020	10
1.1 Regeringsuppdraget	10
1.2 Europa 2020 – ett försök att förena tre perspektiv på tillväxt	10
1.3 Partnerskapsöverenskommelsen ett strategiskt ramverk för att samordna strukturfondernas inriktning i Sverige	11
1.4 Identifierade utmaningar inom ERUF för programperioden 2014–2020	12
1.4.1 Europeiska regionala utvecklingsfonden (ERUF)	12
1.4.2 Identifierade utmaningar inom ERUF:s centrala tematiska insatsområden	13
1.4.3 Identifierade utmaningar och behov inom ERUF på programnivå	14
1.4.4 Programområdenas uppfattningar om hur prioriterade insatser ska bidra till att nå de tematiska insatsområdenas målsättningar.....	16
2. ERUF:s projektportfölj med fokus på tema 1, 3 och 4, 2014–2020.....	18
2.1 Programområdenas projektportfölj fram till sista dec 2020	18
2.2 Projektportföljens förändring över tid inom tematiska insatsområde 1, 3 och 4 20	
2.2.1 Projektportföljens förändring inom tema 1	20
2.2.2 Projektportföljens förändring inom tema 3	22
2.2.3 Projektportföljens förändring inom tema 4	24
3. Deltagande företag i ERUF under programperioden 2014–2020	26
3.1 Förväntad målgrupp för företagsstödjande insatser i skilda programområden, 2014–2020	26
3.1.1 Programperioden och programområdenas gemensamma programlogik ..	26
3.1.2 Förväntad målgrupp för företagsstödjande insatser i skilda programområden och tematiska insatsområden	27
3.2 Vad kännetecknar ERUF-företag under programperioden 2014–2020?	28
3.2.1 Totala antalet deltagande företag i strukturfondsinsatser under programperioden 2014–2020	28
3.2.2 Metodologisk ansats för att skapa jämförelsegrupp	29
3.2.3 Över eller underrepresentation av deltagande ERUF- företag i specifika branscher?	30
3.2.4 Branschskillnader mellan tematiska insatsområden	30
3.2.5 Vad skiljer ERUF företagaren från andra företagare?	31

3.2.6	Vad skiljer ERUF företaget från andra företag?	34
3.3	I vilken grad är ERUF företagen produktiva?.....	38
3.3.1	Har ERUF företag högre produktivitet än andra företag?.....	38
3.4	Var är deltagande ERUF företagen lokaliserade?.....	40
3.4.1	Vad karakteriserar ERUF företagen i olika programområden och tematiska insatsområden?	40
3.4.2	Andel kunskapsintensiva företag som mottagit ERUF stöd	42
3.4.3	Andel tillväxtföretag som mottagit ERUF stöd	44
3.4.4	Får ERUF-företag mera stöd än andra företag?.....	46
4.	Reflektioner	48
	Referenser	50
	Bilaga	51

Sammanfattning

Inom ramen för vårt regeringsuppdrag har vi effektutvärderat genomförda företagsstödjande insatser inom europeiska regionalfondsprogrammen (ERUF) under programperioden 2014–2020. För att lösa uppdraget har Tillväxtanalys samkört och integrerat Tillväxtverkets data med Tillväxtanalys egna mikrodatabaser för att analysera vilka företag som deltagit i de regionala strukturfondsinsatserna under programperioden samt avläsa effekter av specifikt företagsstödjande insatser. Utvärderingen är unik på så sätt att det inte varit möjligt tidigare att följa upp de företag som deltagit i insatserna och bedöma långsiktiga effekter med hjälp av kvasiexperimentella metoder. Följande delrapport är den första av totalt fyra rapporter är inriktad på att studera företagsstödjande insatserns programlogik, projektportföljens sammansättning och få en uppfattning om vad som kännetecknar de företag som deltagit i regionala strukturfondsinsatser under programperioden 2014–2020.

Vi har i följande delrapport undersökt vilka företagare och företag som deltar i ERUF insatser och vad det är som skiljer dessa företag från andra företag i samma bransch. Resultaten från våra undersökningar pekar i stort på att det finns andra faktorer som skiljer ERUF företag från andra företag som inte är relaterat till vilken bransch som företaget tillhör. Vi kan konstatera följande:

- Att ERUF insatserna har riktats i högre grad till en yngre och mer välutbildad företagargrupp. Vi kan även se att det i denna grupp av företagare finns en överrepresentation av kvinnor än vad som vanligt i andra företag inom samma bransch.
- Resultaten är likartade oavsett om vi studerar specifikt den operativa företagsledaren eller själva företaget som deltar i strukturfondsinsatserna. Det vill säga i ERUF företaget finner vi även en större andel universitetsutbildade och kvinnor anställda samt lägre snittålder än i andra företag. Grovt kan man säga att snittåldern ligger närmare 40 år i ERUF företagen medan i andra företag ligger den närmare 50 år.
- Vi kan även se att det är färre små företag (1–49 anställda) inom den grupp av företag som deltar i strukturfondsinsatser än vad som är kännetecknande för branschen i stort.
- Resultaten från vår undersökning kring vilka som deltar i strukturfondsinsatserna visar sammanfattningsvis att strukturfondsinsatserna har riktats sig till en högre andel yngre, högre utbildade företagare och anställda i olika branscher. Utifrån det kan man hävda att den målgrupp som ERUF företagen utgjort under programperioden 2014–2020 har vissa specifika och övergripande kännetecken som är positiva utifrån vilka företag det är som man vill påverka med strukturfondsinsatser.

En annat viktigt kännetecken som man vill att de ska finnas hos de företag som deltar i strukturfondsinsatser är att det ska finnas en tillväxtpotential som kan frigöras via insatserna. Vi har därför i denna delrapport undersökt de deltagande företagens potential att prestera och växa. Vi har bland annat jämfört arbetsproduktiviteten mellan ERUF företag och icke-ERUF företag:

Resultaten visar totalt sett, oavsett bransch, att arbetsproduktiviteten är i snitt högre i ett ERUF-företag än i ett icke-ERUF företag.

- Resultaten visar även att det ser olika ut och att skillnaderna kan vara relativt stora mellan branscher. I en del branscher är arbetsproduktiviteten lägre och i andra

branscher är den högre i snitt hos de deltagande företagen i strukturfondsinsatser än hos andra företag i samma bransch. I fem av tretton branscher är skillnaderna statistiskt säkerställda. I traditionella industribranscher som Tillverkning och bygg ser vi en statistiskt säkerställd arbetsproduktivitet som är högre i ERUF företagen än i andra företag medan vi ser motsatsen inom Vård, omsorg och sociala tjänster. Det förefaller finnas två olika grupper av ERUF företag som deltar i strukturfondsinsatserna. En grupp av ERUF företag som tillhör industrinära verksamheter eller specifika privata tjänstenärings som har högre produktivitet än snittföretaget i branschen och en grupp av deltagande ERUF företag som är främst inriktad mot offentlig verksamhet som har lägre produktivitet än snittföretaget i branschen.

Vi har även analyserat de deltagande företagen i strukturfondsinsatser potential att växa utanför storstadsområdena. Här har vi specifikt studerat två nyckelgrupper av deltagande företag i strukturfondsinsatser, det vill säga lokaliseringen av snabbväxande företag och kunskapsintensiva företag.

- I jämförelse med hur fördelningen av kunskapsintensiva företag ser ut i allmänhet mellan programområden lokaliserade i storstadsregioner och övriga regioner visar resultaten att det finns en påfallande överrepresentation av kunskapsintensiva företag som deltagit i programperiodens strukturfondsinsatser i regioner utanför storstadsregionerna och en markant underrepresentation av kunskapsintensiva företag som deltagit i programperiodens strukturfondsinsatser i storstadsregionerna. Vi ser även samma regionala mönster när vi studerar lokaliseringen av snabbväxande företag som deltagit i ERUF:s insatser. Resultaten är viktiga ur ett regionalt tillväxtperspektiv för det indikerar att strukturfondsinsatserna har nått viktiga målgrupper av företag som har utvecklingspotential utanför storstadsregionerna.

Våra resultat bygger på att identifiera vilka typer av företag som fått ERUF-stöd och jämföra hur ERUF företagen skiljer sig från andra företag som inte fått strukturfondsstöd (så kallade icke-ERUF företag). Den matchningsmetod som har använts för att skapa en tillförlitlig jämförelsegrupp är CEM-matchning (Coarsened Exact Matching).¹ Det finns två alternativ under CEM-matchning: (1) en till en, ett företag i behandlingsgruppen matchar med ett företag i kontrollgruppen; (2) många till en, ett företag i behandlingsgruppen matchar med flera företag i kontrollgruppen. I den här rapporten använder vi det andra alternativet, det vill säga vi använder alla företag som inte erhållit ERUF stöd som kontrollgrupp viktat på hur lika de är ERUF-företagen. Notera att vi matchar företagen på bransch och år och att företagen i behandlings- och kontrollgrupp kan skilja sig åt i andra dimensioner. Därför ska resultaten tolkas i huvudsak som deskriptiva.

Utvärderingsuppdraget består av totalt fyra rapporter. Det här är delrapport 1 som har fokus på att studera de företag som deltar i strukturfondsinsatser och vad som kännetecknar dessa företag i relation till andra företag i samma bransch. Delrapport 2 är inriktad på att utvärdera kortsiktiga effekter av företagsstödjande strukturfondsinsatser och delrapport 3 utvärderar de långsiktiga effekterna av företagsstödjande strukturfondsinsatser. Rapport 4 är en sammanfattande slutrapport.

¹ CEM-matchning har tidigare använt för att skapa kontrollgrupp att utvärdera Almi lån. Se vidare i Gustafsson A. Take it to the (public) bank: the efficiency of public bank loans to private firms, Tillväxtanalys working paper 2018:02.

Summary

Within the framework of our government assignment, we have evaluated the impact of business-support interventions implemented within European Regional Development Fund (ERDF) programmes during the 2014-2020 programming period. Pursuant to its assignment, the Swedish Agency for Growth Policy Analysis (Growth Analysis) has combined and integrated data from the Swedish Agency for Economic and Regional Growth with Growth Analysis' own micro databases to analyse which companies have participated in the regional structural fund interventions during the programming period and to discern the effects of specific business-support measures. The evaluation is unique in that it has not previously been possible to monitor the companies participating in the interventions and to assess long-term effects using quasi-experimental methods. The following interim report is the first of four reports aimed at studying the programming logic of business-support interventions and the composition of the project portfolio, and gaining an understanding of the characteristics of the companies that participated in regional structural fund interventions during the 2014-2020 programming period.

In the following interim report, we have examined which entrepreneurs and companies participate in ERDF interventions and what distinguishes these companies from others in the same sector. The results of our investigation broadly indicate that there are other factors distinguishing ERDF companies from other companies that are not related to the sector to which the company belongs. We can state the following:

- ERDF interventions have been targeted more towards a younger and more highly educated group of entrepreneurs. We can also observe an over-representation of women in this group of entrepreneurs relative to other companies in the same sector.

- The results are similar whether we look specifically at the operational manager or at the company itself participating in the structural fund interventions. That is, we find in the ERDF company a higher proportion of university-educated and female staff and a lower average age compared to other companies. Roughly speaking, the average age in ERDF companies is closer to 40, while in other companies the age is closer to 50.

- We can also observe fewer small enterprises (1-49 employees) in the group of enterprises participating in structural fund interventions than is characteristic of the sector as a whole.

- In summary, the results of our investigation of structural fund-intervention participants show that structural fund interventions have targeted a higher proportion of younger, more highly educated entrepreneurs and employees in various sectors. On this basis, it can be argued that the target group of ERDF companies during the 2014-2020 programming period has certain specific and horizontal characteristics that are positive in terms of the companies that the structural fund interventions aim to influence.

Another important characteristic sought in companies participating in structural fund interventions is a growth potential to be unlocked with the interventions. In this interim report, we have therefore examined the potential of participating companies to perform and grow. Inter alia, we have compared work productivity between ERDF and non-ERDF companies:

The results show that overall, by sector, work productivity is on average higher in ERDF companies than non-ERDF companies.

-The results also show a wide range and that differences between sectors can be relatively large. In some sectors, work productivity is lower and in other sectors it is higher on average in the companies participating in structural fund interventions than in other companies in the same sector. In five of thirteen sectors, the differences are statistically significant. In traditional industrial sectors, such as 'Manufacturing and construction', we see a statistically significant higher work productivity in ERDF companies than in other companies, while we see the opposite in the sector 'Health and social work'. There appear to be two distinct groups of ERDF companies participating in structural fund interventions: one group of ERDF companies belonging to industrial-type activities or specific private service-related industries with higher than average productivity, and another group of participating ERDF companies mainly oriented towards public-sector activities with lower than average productivity in the sector.

We have also analysed the potential of companies participating in structural fund interventions to grow beyond metropolitan areas. Here, we have specifically studied two key groups of companies participating in structural fund interventions, namely, the locations of fast-growing companies and knowledge-intensive companies.

-The results show a striking over-representation of knowledge-intensive companies participating in structural fund interventions during the programming period in regions outside metropolitan areas, and a marked under-representation of knowledge-intensive companies participating in structural fund interventions during the programming period in metropolitan areas. We also see the same regional pattern when studying the location of high-growth companies that have participated in ERDF interventions. The results are important from a regional growth perspective because they indicate that structural fund interventions have reached important target groups of companies with development potential beyond metropolitan regions.

Our results are based on identifying the types of companies that have received ERDF support and comparing how ERDF companies differ from other companies that have not received structural fund support (so-called non-ERDF companies). The matching method used to create a reliable comparison group is Coarsened Exact Matching (CEM).² There are two options for CEM matching: (1) one to one: one company in the treatment group matched with one company in the control group; and (2) many to one: one company in the treatment group matched with several companies in the control group. In this report, we use the second option, i.e., we use all companies that have not received ERDF support as a control group weighted based on their similarity to ERDF companies. Note that we match companies by sector and year, and that companies in the treatment and control groups may differ in other dimensions. Therefore, the results should be interpreted as mainly descriptive.

The evaluation assignment consists of a total of four reports. This is Interim Report 1, which focuses on studying the companies participating in structural fund interventions

² CEM matching has previously been used to create control group to evaluate Almi loans. See Gustafsson, A. "Take it to the (public) bank: the efficiency of public bank loans to private firms", Growth Analysis working paper 2018:02.

and what characterises these companies in relation to other companies in the same sector. Interim Report 2 focuses on evaluating the short-term effects of structural fund interventions in support of enterprises, and Interim Report 3 evaluates the long-term effects of structural fund interventions in support of companies. The fourth interim report is a final summary report.

1. Programperiodens utmaningar och strategiska inriktning, 2014–2020

1.1 Regeringsuppdraget

Inom ramen för vårt regeringsuppdrag kommer vi att effektutvärdera genomförda insatser inom europeiska regionalfondsprogrammen (ERUF) under programperioden 2014–2020. Insatserna som genomförts inom ERUF är uppdelade på tematiska insatsområden. Den grundläggande resursprioriteringen mellan olika tematiska insatsområden fastställdes före programperiodens start och har styrts via partnerskapsöverenskommelsen. Överenskommelsen innebär att det är förbestämt hur resurserna ska fördelas, 70 procent ska gå till tema 1–3, 13 procent till tema 4 och resterande 17 procent av medlen ska fördelas på tema 5–10. Vi kan konstatera att programperiodens investeringar inom ERUF har riktats främst till tema 1,3 och 4. Regeringen har förordat att tema 7 prioriteras i relation till de andra temaområdena 5–10. Inom ramen för detta finns det för Sverige totalt 10 valbara tematiska mål för genomförande av strukturfondsprogram under programperioden 2014–2020.³

Våra effektutvärderingar är inriktade på att värdera insatser som genomförts i nio regionalfondsprogram för tillväxt och sysselsättning under programperioden 2014–2020. I uppdraget fanns från början en målsättning med att utvärdera de sammantagna effekterna av samtliga program. Det har inte varit möjligt utan vi har avgränsat ambitionen till att utvärdera alla deltagande företag som finns tillgängliga i vår databas samt effektutvärdera strategiskt viktiga insatser under programperioden inom skilda tematiska insatsområden och programområden. Uppdragets fokus är att utvärdera programmets företagsstödjande insatser och de företagsstödjande insatserna är centrala inom tema 1,3 och 4. Vi har därför valt att inom ramen för regeringsuppdraget att avgränsa genomförandet av effektutvärderingarna till tematiska insatsområde 1, 3 och 4. Följande delrapport är inte inriktad på att effektutvärdera insatserna utan att få en uppfattning om programområdenas inriktning och utvärderingsbarhet utifrån:

- programperiodens och programområdenas programlogik,
- projektportföljens sammansättning fram till dec 2020 i tematiska insatsområde 1, 3 och 4
- samt studera och kartlägga deltagande företag i regionala strukturfondsinsatser och vad som kännetecknar dessa företag i jämförelse med andra företag i samma bransch.

1.2 Europa 2020 – ett försök att förena tre perspektiv på tillväxt

Tre perspektiv på tillväxt bildar grogrunden för hur de europeiska regionala strukturfondsprogrammen utformades under programperioden 2014–2020. Europa 2020 är EU:s gemensamma utvecklingsstrategi. Strategin är uppbyggt utifrån tre balanserande perspektiv på tillväxt, det vill säga smart, hållbar och inkluderande tillväxt. Strategin för

³ Skr 2013/14:218, Regeringens skrivelse 2013/14:218 Partnerskapsöverenskommelsen, Stockholm (2014) och partnerskapsöverenskommelsen se vidare på hemsidan Se regeringens hemsida <https://www.regeringen.se/pressmeddelanden/2014/10/67-miljarder-for-jobb-och-hallbar-tillvaxt-i-hela-landet/>

smart tillväxt är inriktad på att utveckla en ekonomi baserad på kunskap och innovation medan strategin för hållbar tillväxt är fokuserad på att utveckla en mer resurseffektiv, konkurrenskraftig och grönare ekonomi. Vid sidan om dessa två tillväxt- och omställningsperspektiv har man under denna programperiod haft ambitionen att fler ska få ta del av tillväxten via en ytterligare strategi som ska bidra med en inkluderande tillväxt som är inriktad på att öka sysselsättningen i ekonomin och bidra till en bättre social och territoriell sammanhållning.⁴

1.3 Partnerskapsöverenskommelsen ett strategiskt ramverk för att samordna strukturfondernas inriktning i Sverige

Partnerskapsöverenskommelsen är ett strategiskt ramverk för att samordna de fyra strukturfonderna (/ESI-fonderna)⁵ på ett så effektivt sätt som möjligt. Under EU:s gemensamma utvecklingsstrategi finns partnerskapsöverenskommelsen som är en specifik överenskommelse mellan EU-kommissionen och Sverige. Partnerskapsöverenskommelsen ger även riktlinjer för hur Sverige ska använda sig av de tematiska målen på nationell och regional nivå. Vi kan konstatera att ESI fonderna tillsammans har haft totalt 67 miljarder kronor för att genomföra satsningar som leder till att EU2020 målen uppfylls.⁶ I stort följer Sverige EU2020-strategins prioriteringar med att utveckla smart, hållbar och inkluderande tillväxt. Det har inneburit att Sverige lyft fram följande tre prioriteringar för hur resurserna ska användas inom ESI-fonderna.

- Främja konkurrenskraft, kunskap och innovation
- Hållbart och effektivt nyttjande av resurser för en hållbar tillväxt
- Öka sysselsättningen, främja anställbarhet och förbättra tillgängligheten till arbetsmarknaden⁷

Dessa tre prioriteringar har varit vägledande för hur programperiodens investeringar ska fördelas i Sverige och på olika tematiska insatsområden. Till den första prioriteringen med avsikt att främja landets konkurrenskraft, kunskap och innovationskapacitet har tre tematiska mål anslutits:

- Tematisk mål 1: Stärka forskning, teknisk utveckling och innovation
- Tematisk mål 2: Öka tillgången till, användningen av och kvaliteten på informations- och kommunikationsteknik
- Tematisk mål 3: Öka konkurrenskraften hos små- och medelstora företag⁸

⁴ Partnerskapsöverenskommelsen se vidare på hemsidan Se regeringens hemsida <https://www.regeringen.se/pressmeddelanden/2014/10/67-miljarder-for-jobb-och-hallbar-tillvaxt-i-hela-landet/>

⁵ I ESI fonderna ingår europeiska regionala utvecklingsfonden (ERUF), Europeiska socialfonden, europeiska jordbruksfonden för landsbygdsutveckling och europeiska havs- och fiskerifonden.

⁶ Se regeringens hemsida <https://www.regeringen.se/pressmeddelanden/2014/10/67-miljarder-for-jobb-och-hallbar-tillvaxt-i-hela-landet/>

⁷ Skr 2013/14:218, Regeringens skrivelse 2013/14:218 Partnerskapsöverenskommelsen, Stockholm (2014) och partnerskapsöverenskommelsen se vidare på hemsidan Se regeringens hemsida <https://www.regeringen.se/pressmeddelanden/2014/10/67-miljarder-for-jobb-och-hallbar-tillvaxt-i-hela-landet/>

⁸ Ibid

Till regeringens andra prioritering mot mera hållbart och effektivt utnyttjande av resurser kopplas:

- Tematisk mål 4: Stödja övergången till en koldioxid snål ekonomi inom alla sektorer
- Tematisk mål 5: Främja anpassning, riskbyggande och riskhantering i samband med klimatförändringar
- Tematisk mål 6: Skydda miljön samt främja en hållbar användning av resurser.

Slutligen till den tredje prioriteringen med fokus på att öka sysselsättningen, främja anställbarhet och förbättra tillgängligheten till arbetsmarknaden kopplas:

- Tematisk mål 8: Främja sysselsättningen och arbetskraftens rörlighet
- Tematisk mål 9: Främja social inkludering och bekämpa fattigdomen
- Tematisk mål 10: Investera i utbildningen, färdigheter och livslångt lärande.

Vid sidan om detta finns även tematisk mål 7: främja transporter och få bort flaskhalsar i viktig nätinфраstruktur som kan kopplas till alla tre huvudprioriteringarna.⁹

1.4 Identifierade utmaningar inom ERUF för programperioden 2014–2020

1.4.1 Europeiska regionala utvecklingsfonden (ERUF)

En av totalt fyra strukturfonder (ESI fonder) är den europeiska regionala utvecklingsfonden (ERUF). Inom den europeiska regionala utvecklingsfonden finns ett fokus på att minska regionala obalanser. ERUF ska i stort bidra till att stärka ekonomisk och social sammanhållning genom att bidra till att utjämna regionala skillnader. ERUF finansierar åtta regionala och ett nationellt program och insatserna ska primärt riktas mot att främja regional konkurrenskraft och hållbar tillväxt. Näringslivsinsatserna är främst riktade mot att stödja små och medelstora företag via rådgivning eller via mjuka kunskapsinvesteringar i nätverk, samverkan eller testverksamhet. ERUF omfattar 16 miljarder av dessa totalt 67 miljarder under programperioden 2014–2020. Insatserna är viktiga för att stimulera samverkan inom programområdena och för att utveckla effektiva strategier och prioriteringar och är ett viktigt instrument för den regionala tillväxtpolitiken.¹⁰

Ett centralt mål inom ERUF är att stärka och utveckla det regionala entreprenörskapet via fler entreprenörer och bättre entreprenöriella miljöer. Entreprenörskapet ska främst utvecklas via smart specialisering, det vill säga via att koncentrera insatserna till framtagna/prioriterade regionala styrkeområden. På så sätt kan vi få fram fler kunskapsintensiva och konkurrenskraftiga företag i perifert belägna regioner.¹¹ Inom ERUF är mycket fokus på företagen, företagen och företagens utveckling medan exempelvis investeringarna inom Europeiska socialfonden (ESF) är riktade mot individen, främst mot sysselsättnings- och utbildningsinsatser. Det finns på så sätt en tydlig arbetsfördelning mellan de fyra stora ESI fonderna och hur regeringen har fördelat

⁹ Ibid ss 10ff.

¹⁰ Skr 2013/14:218, Regeringens skrivelse 2013/14:218 Partnerskapsöverenskommelsen, Stockholm (2014)

¹¹ Rambolls rapport Utvärdering av nio program, Regionala utvecklingsfonden, tematiska mål 1. Delrapport om målet: Stärka forskning, teknisk utveckling och innovation, Stockholm 2018. Se även Sweco:s rapport Utvärdering av åtta program, Regionala utvecklingsfonden Tematiska mål 3. Delrapport 2 om målet: Öka konkurrenskraften hos små och medelstora företag, Stockholm 2018. Utvärderingsrapporterna finns publicerade på Tillväxtverkets hemsida.

och prioriterat sina medel under programperioden mellan de olika fonderna.¹² Jämfört med tidigare programperiod är kraven på insatslogik och resultatfokus tydligare under nuvarande programperiod 2014–2020. Det betonas att projekten ska leda till långsiktiga effekter, vilket innefattar en strukturpåverkan.¹³

1.4.2 Identifierade utmaningar inom ERUF:s centrala tematiska insatsområden

En viktig utgångspunkt för genomförande av ERUF:s insatser under programperioden 2014–2020 har som tidigare påpekats varit satsningarna på att fördela och prioritera resurserna utifrån tematiska insatsområden. Sammanfattningsvis kan man konstatera att inom tematiska insatsområde 1 har man identifierat generella utmaningar i att produktiviteten och FoU- och kunskapsintensiteten är för låg hos små och medelstora företag i Sverige. Inom tematiska insatsområdet 3 har man framför allt identifierat en generell utmaning i att vi har för få snabbväxande små och medelstora företag i Sverige. Det innebär att företagen behöver både stärka den innovativa kapaciteten och blir bättre på att utnyttja potentialen på nya marknader. Inom tema 3 har man även identifierat ett behov av att tillföra mera finansiering och finansieringslösningar, dels via att tillföra mera riskkapital för investeringar i tidiga skeden, dels via att förse specifika områden med marknadskompletterande finansieringslösningar. Vid sidan om detta finns det även inom tema 3 specifika regionala utmaningar och behov av att diversifiera näringslivet ytterligare.¹⁴

Inom tematiska insatsområde 4 har man framför allt identifierat en generell utmaning med att små och medelstora företag med flera behöver påskynda en omställning mot mera hållbara och energieffektiva lösningar. För att påskynda omställningen behövs det mer samverkan mellan företag, universitet och högskolor, offentlig förvaltning samt utveckling av test – och demonstrationsmiljöer för energiutveckling. Det finns även ett behov av att stödja den kommersiella utvecklingen inom tema 4, ett behov av att genomföra insatser som stödjer företag att nå ut till nya marknader med energisnåla produkter, tjänster eller lösningar. Vid sidan av detta finns det inom tema 4 ett behov av att genomföra ytterligare marknadskompletterande riskkapitalinsatser inom energisektorn för att ytterligare snabba på omställning mot en koldioxidsnål ekonomi.¹⁵

¹² Partnerskapsöverenskommelsen se vidare på hemsidan Se regeringens hemsida <https://www.regeringen.se/pressmeddelanden/2014/10/67-miljarder-for-jobb-och-hallbar-tillvaxt-i-hela-landet/>

¹³ Temautvärdering regionalfonden – en regional analys och nationell syntes (Tillväxtverkets rapportserie), s 6.

¹⁴ Temautvärdering regionalfonden – en regional analys och nationell syntes (Tillväxtverkets rapportserie), se även Partnerskapsöverenskommelsen se vidare på hemsidan Se regeringens hemsida <https://www.regeringen.se/pressmeddelanden/2014/10/67-miljarder-for-jobb-och-hallbar-tillvaxt-i-hela-landet/> se även Tillväxtverkets rapport 229, Utvärdering av nio program Regionala utvecklingsfonden Tematiskt mål 4. Delrapport 1 om målet: Att stödja övergången till en koldioxidsnål ekonomi, Stockholm 2017

¹⁵ Partnerskapsöverenskommelsen se vidare på hemsidan Se regeringens hemsida <https://www.regeringen.se/pressmeddelanden/2014/10/67-miljarder-for-jobb-och-hallbar-tillvaxt-i-hela-landet/> Utvärdering av nio program Regionala utvecklingsfonden Tematiskt mål 4. Delrapport 1 om målet: Att stödja övergången till en koldioxidsnål ekonomi, Stockholm 2017.

1.4.3 Identifierade utmaningar och behov inom ERUF på programnivå

Om man vill ha en mera detaljerad genomgång och beskrivning av programområdenas utmaningar och behov under programperioden 2014–2020 kan man läsa mera via regeringens skrivelse kring partnerskapsöverenskommelsen från 2013.¹⁶ Vi kommer i följande avsnitt sammanfatta de viktigaste gemensamma dragen och skillnaderna mellan de olika programområdena utifrån identifierade utmaningar och behov samt hur de olika programområdena fokuserat på regionala styrkeområden.

1.4.3.1 Storstadsregionernas programområden (det vill säga Stockholm, Östra Mellansverige, Västsverige och Skåne-Blekinge)

Utgångspunkten för storstadsregionernas programområden är att de har hög utbildningsnivå, innovativ kapacitet och en stark näringslivsposition med diversifierat och kunskapsintensivt näringsliv. Storstadsregionernas utmaning i programområdena har skrivits fram utifrån att de vill bibehålla sin starka position på den internationella marknaden. Det har visat sig att det finns vissa oroande tecken kring att man tappat i internationell konkurrenskraft. Storstadsregionernas fokus ligger till stora delar på att stärka FoU-investeringarna i små och medelstora företag samt att få fram fler snabbväxande företag. En viktig fråga för storstadsregionerna är att stärka entreprenörskapet, dels via ökat nyföretagande och via bättre näringslivssamverkan med akademin. Tidigare projekterfarenheter pekar på att forskningslogiken har varit för dominerande i relation till innovationslogiken. Vid sidan om detta behöver näringslivet effektivisera sin energianvändning och öka användningen av förnybara energikällor. I storstadsregionerna finns också mera fokus på problem med att det är alltför stora inomregionala skillnader.¹⁷

Storstadsregionernas inriktning på olika regionala styrkeområden varierar mellan de olika programområdena och hur regionen velat avgränsat sina prioriteringar mot skilda styrkeområdena. En del har skrivit fram ett tydligt fokus på vissa branscher och andra på innovationsområden som exempelvis hälsa eller smarta material. På så sätt finns det olika prioriteringsstrategier mellan storstadsregionerna kring hur de velat lägga insatser på att utveckla innovationskapaciteten hos små och medelstora företag. Det innebär att storstadsregionernas prioriteringar varierar kring hur bred och allmän insatsprioriteringarna varit mot specifika regionala styrkeområden, där vissa har valt medvetet en bredare ingång för att inte begränsa för hårt den innovativa utvecklingen till specifika branscher.¹⁸

Sammanfattningsvis har storstadsregionerna identifierat följande utmaningar inom tematiskt insatsområde 1, 3 och 4:

Tematiskt insatsområde 1

- öka innovationskapaciteten hos små och medelstora företag - FoU investeringarna är för låga och behöver ökas
- stärka kommersialiseringen av innovationer

¹⁶ Skr 2013/14:218, Regeringens skrivelse 2013/14:218 Partnerskapsöverenskommelsen, Stockholm (2014).

¹⁷ Se vidare programområdenas operativa program programperioden 2014-2020, finns tillgängliga <https://tillvaxtverket.se/eu-program>.

¹⁸ Ibid

Tematiskt insatsområde 3

- öka andelen nyföretagande generellt och i olika grupper
- stärka entreprenörskapet och öka tillväxtviljan hos små och medelstora företag
- stimulera företagens internationalisering

Tematiskt insatsområde 4

- förbättra företagens energieffektivitet och öka användningen av förnybara energikällor
- behov av att utveckla ett mer hållbart transportsystem
- ta fram nya innovativa lösningar, stödja och utveckla miljötekniksektorn¹⁹

1.4.3.2 Övriga programområden (det vill säga Övre Norrland, Mellersta Norrland, Norra Mellansverige, Småland och Öarna)

Utgångspunkten för övriga regioners programområden är att de har andra näringslivsförutsättningar än storstadsregionernas programområden för att utveckla den kunskapsintensiva industrin. I dessa regioner har ofta den traditionella bas- och råvaruindustrin stor betydelse för näringslivet. Det kan finnas ett starkt småföretagande men är ofta förankrat i mer traditionella branscher. Vid sidan om detta finns det goda förutsättningar via ofta utvecklade forsknings- och kunskapsmiljöer och gott om skogsråvara, elkraft och växande produktion av förnybar energi, förnyelsebar elkraft. Regionerna behöver arbeta med att öka förädlingsgraden i industrin och diversifiera näringslivet mera via att utveckla den kunskapsintensiva industrin. FoU andelen är för låg generellt och framför allt behöver FoU investeringarna öka i små och medelstora företag. Ofta är regionernas näringslivsstruktur för ensidig utanför städerna och här finns ofta sämre demografiska förutsättningar och lägre utbildningsnivåer. Regioner ligger ofta sämre till än riksnittet med avseende på nyföretagande, FoU investeringar, andelen internationaliserade småföretag, och har generellt sett för få växande och innovativa små och medelstora företag som har kontakt med akademien. I dessa regioner finns ett stort intresse kring att rikta insatserna mot en alltför svag privat tjänstesektorn med en vilja att utveckla mera kunskapsintensiva tjänster. Målet för dessa regioner är att förflytta sig uppåt i värdekedjan och få ett mera diversifierat och konkurrenskraftigt näringsliv.²⁰

De övriga regionernas inriktning på regionala styrkeområden är att ta avstamp i de specifika industritraditioner som finns i regionen. Ofta har man en stark förankring i basindustrin och här finns ett industrikunnande i världsklass. Företagen är ofta stora och regionen försöker finna vägar till att utnyttja basindustrins efterfrågan på teknik- och tjänstutveckling för att få fram fler små och medelstora kunskapsintensiva företag inom den privata tjänstesektorn. Man vill även bli bättre på att tillvara den kompetens och kunskap som finns i regionernas välutvecklade forskningsmiljöer inom skilda områden. En ökad samverkan med akademien och specifika forskningsinriktningar upplevs som centralt även utifrån att vidareförädla basindustrins produkter samt utveckla miljöteknik. I flera programområden lyfts kunskapsområdet Hälsa fram som ett styrkeområde med hög tillväxtpotential. Ett annat viktigt styrkeområde som lyfts fram i ett flertal regioner är turismnäringarna och vikten av att genomföra infrastrukturella insatser. Till skillnad från storstadsregionerna som har en relativt välfungerande kunskapsintensiv industri finns

¹⁹ För mera information se vidare programområdenas operativa program

²⁰ Ibid

det i stort ett större behov i dessa regioner att bygga upp nya regionala styrkeområden inom den privata tjänstesektorn och den kunskapsintensiva sektorn.²¹

Sammanfattningsvis har de övriga regionernas programområden identifierat följande utmaningar inom tematiskt insatsområde 1, 3 och 4:

Tematiskt insatsområde 1

- öka företagets deltagande i den kunskapsutveckling som sker vid högre lärosäten
- öka företagets FoU verksamhet i stort
- behov av breddning och att öka innovationskapaciteten hos små och medelstora företag i skilda branscher
- FoU investeringarna är för låga och behöver ökas
- fördjupad klustersamverkan inom nya potentiella styrkeområden

Tematiskt insatsområde 3

- alltför stor andel små levebrödsföretag– behöver öka andelen tillväxtföretag i den privata tjänstesektorn, framför allt den kunskapsintensiva sektorn.
- stimulera ägar- och generationsskifte hos företagarna, alltför hög snittålder i företagargruppen
- förbättra överlevnadsgraden för nystartade företag
- förbättra attityderna till företagande och entreprenörskap
- öka andelen nyföretagande generellt och i olika grupper
- stärka allmänt entreprenörskapet och tillväxtviljan hos små och medelstora företag
- stärka små och medelstora företags produktivitet och konkurrenskraft
- stimulera företagets internationalisering

Tematiskt insatsområde 4

- förbättra företagets energieffektivitet och öka användningen av förnybara energikällor
- få ned utsläppen från transporter och utveckla ett mer hållbart transportsystem
- ta fram nya innovativa lösningar, stödja och utveckla miljöteknikprodukter via exempelvis demonstrations- och testanläggningar²²

1.4.4 Programområdenas uppfattningar om hur prioriterade insatser ska bidra till att nå de tematiska insatsområdenas målsättningarna

Programområdenas målsättningar ska nås inom tema 1 via ett stort fokus på att genomföra insatser som leder till att programområdenas små och medelstora företag blir mer involverade i innovationsarbetet via ökat utbyte och samverkan med akademins forskning och kunskapsutveckling. Här ska kombinerade samverkans- och rådgivningsinsatser leda till ökad kunskapsbildning, förbättrad innovationskapacitet samt bättre stödjande strukturer för kommersialisering inom såväl befintliga som potentiella tillväxtområden. Vid sidan om detta har programområdena prioriterat insatser för att stärka och utveckla test- och forskningsinfrastrukturen. Ökat tillgängliggörande av FoU och test- och demonstrationsanläggningar ska underlätta för små och medelstora företag att utveckla nya innovationer i form av produkter, tjänster

²¹ Programområdenas operativa program

²² Ibid

och affärsmodeller. I slutändan ska dessa satsningar bidra till fler innovativa företag inom gruppen små och medelstora företag i olika branscher.²³

Inom tema 3 kommer rådgivningsinsatser att spela en central roll för att kunna möta entreprenörernas behov på ett bättre sätt i de olika programområdena. Inom tema 3 vill programområdena att insatserna ska bidra till nya kvalificerade samarbeten mellan privata och offentliga aktörer. Rådgivningen ska bland annat leda till att företagen når ut till nya marknader och att företagen, med hjälp av stärkta stödinsatser, blir bättre på att tillvara ta nya affärsidéer med tillväxtpotential på nya marknader. Inom tema 3 är insatserna även prioriterade mot att stärka kapitalförsörjning via tillförande av nytt riskkapital för mindre företag. Detta förväntas ytterligare stimulera företagens innovations- och marknadsutveckling. Det måste finnas en god riskkapitalbransch som tillgodoser investeringsbehovet hos små och medelstora företag. Entreprenörskapet ska även stärkas med nya insatser som bidrar till ett allmänt positivt företagsklimat, det vill säga via insatser för att främja och skapa positiva attityder till företagande och entreprenörskap i allmänhet.²⁴

Insatserna inom tema 4 förväntas bidra till en omställning mot en koldioxidsnål ekonomi. Programområdena vill se teknikutveckling, skapande av nya affärsmöjligheter och nya arbetstillfällen. Insatserna förväntas bidra till att skapa effektiva innovationsprocesser inom energiområdet. Det innebär bland annat förbättrad kommersialisering av FoU, ökad energieffektivisering i företag och ökad specialisering inom förnyelsebar energi och energiteknik. Även inom detta tema finns målsättningen att öka utbudet av riskkapital i tidiga skeden inom området förnybar energi. Vid sidan om det eftersträvas att fler miljöanpassade upphandlingar används som styrmedel för offentlig och privat sektor samt att energieffektiva och innovativa lösningar har implementerats inom bostads- och transportsektorn.²⁵

²³ Se vidare programområdenas operativa program, Programutvärderingar genomförda av Ramboll och Sweco samt Skr 2013/14:218, Regeringens skrivelse 2013/14:218 Partnerskapsöverenskommelsen, Stockholm (2014).

²⁴ Ibid

²⁵ Skr 2013/14:218, Regeringens skrivelse 2013/14:218 Partnerskapsöverenskommelsen, Stockholm (2014).

2. ERUF:s projektportfölj med fokus på tema 1, 3 och 4, 2014–2020

2.1 Programområdenas projektportfölj fram till sista dec 2020

Den resursstyrning som funnits via partnerskapsöverenskommelsen kring fördelningen av resurser mellan olika tematiska insatsområden framkommer tydligt när vi studerat hur beviljade medel har fördelats mellan olika insatsområden fram till periodens slut i dec 2020. Det finns tre tematiska insatsområden som dominerat fördelningen av beviljade resurser fram till sista december 2020. I siffror räknat har 85 procent av totala antalet projekt och 79 procent av beviljade medel genomförts inom tema 1, 3 och 4 sammantaget. Av de tre tematiska insatsområdena har mest medel gått till tema 3 (36 procent av beviljat medel) och näst mest till tema 1 (26 procent av beviljat belopp) medan tema 4 har fått 17 procent av beviljat belopp.²⁶ Det är dessa tre teman som både beviljats flest projekt och fått mest ERUF medel fram till sista december 2020.²⁷

Jämför vi alla programområdena med varandra, oavsett tematiskt insatsområde och om de är lokaliserade till storstadsregioner eller inte, visar resultaten att de mesta resurserna och de flesta beviljade projekten är relaterade till programområdena Övre Norrland, Mellersta Norrland och Norra Mellansverige fram till slutet av december 2020. Övre Norrland har både mest resurser och flest projekt beviljade under den undersökta perioden. I Övre Norrland ligger också beviljat belopp per projekt över riksnittet.²⁸

Om vi studerar fördelningen av projekt och resurser på tematiska insatsområde 1, 3 och 4 på skilda programområden lokaliserade utanför storstadsregioner får vi följande resultat: Inom tema 1²⁹ och tema 3 ser vi att Övre Norrland avviker mest från de andra programområdena. Här har det beviljats många projekt och stora resursinsatser. Inom tema 4 är det tydligt att Norra Mellansverige fått flest beviljade projekt och resursinsatser medan Mellersta Norrland fått minst antal beviljade projekt och resursinsatser.³⁰

Om vi sedan studerar fördelningen av projekt och resurser på tematiska insatsområde 1, 3 och 4 på programområden lokaliserade i storstadsregioner³¹ kan det konstateras att Västsverige, Skåne-Blekinge och Östra Mellansverige är relativt lika i tillgång till resursinsatser och antal beviljade projekt fram till december 2020. Det programområde som avviker mest från de andra är Stockholm som koncentrerat sina insatser till färre och större projekt och har heller inte haft tillgång till lika mycket resurser totalt sett som de andra storstadsregionernas programområden, se vidare Tabell 1.

²⁶ Se bilaga

²⁷ Tillväxtverkets projektbank

²⁸ Ibid

²⁹ Här ingår Övre Norrland, Mellersta Norrland, Norra Mellansverige och Småland och öarna.

³⁰ Tillväxtverkets projektbank

³¹ Hit har vi räknat följande programområden: Västsverige, Skåne-Blekinge, Stockholm, Östra Mellansverige.

Tabell 1 Fördelning av projekt och resurser på programområden fram till sista dec 2020.

Programområde	Antal projekt	Beviljat belopp (SEK)	Beviljat belopp per projekt (i genomsnitt)	Andel av totala antalet projekt	Andel av beviljat belopp (SEK)
Mellersta Norrland	162	1 489 945 275	9 197 193	0,14	0,17
Nationella regionalfondsprogrammet	74	1 262 123 919	17 055 729	0,06	0,14
Norra Mellansverige	204	1 420 858 263	6 964 991	0,18	0,16
Skåne-Blekinge	104	600 213 950	5 771 288	0,09	0,07
Småland och Öarna	145	598 876 042	4 130 180	0,13	0,07
Stockholm	30	367 514 603	12 250 487	0,03	0,04
Västsvrige	94	532 492 167	5 664 810	0,08	0,06
Östra Mellansverige	103	665 945 548	6 465 491	0,09	0,07
Övre Norrland	223	2 049 763 298	9 191 764	0,20	0,23
Totalsumma	1139	8 987 733 065	7 890 898	1,00	1,00

Källa: Tillväxtverkets projektbank

Det största skillnaderna mellan storstadsregionernas programområden finner vi inom tema 4, där Östra Mellansverige "sticker ut" med att ha satsat stora resurser och har haft många fler beviljade projekt än andra programområden inom tema 4. Programområdena Stockholm och Västsvrige har haft få beviljade projekt inom tema 4, se vidare Tabell 2.

Tabell 2 Fördelning av projekt på programområden fram till sista dec 2020.

Programområde	Tema 1:	Tema 2:	Tema 3:	Tema 4:	Tema 5:	Tema 6:	Totalsumma
Mellersta Norrland	32	29	75	16	7	3	162
Norra Mellansverige	60	28	75	38		3	204
Skåne-Blekinge	27	9	31	34		3	104
Småland och Öarna	42	19	53	28		3	145
Stockholm	15		9	3		3	30
Västsvrige	31		50	10		3	94
Östra Mellansverige	28		19	53		3	103
Övre Norrland	65	34	75	28	18	3	223
Nationella regionalfondsprogrammet	13		35	24		2	74
Totalsumma	313	119	422	234	25	26	1139

Anm: Tema 1: Att stärka forskning, teknisk utveckling och innovation, Tema 2: Att öka tillgången till, användningen av och kvaliteten på IKT, Tema 3: Att öka konkurrenskraften hos SMF, inom jordbruket (för Ejflu)

samt inom fiske och vattenbruk (för EHFF), Tema 4: Att stödja övergången till en koldioxidsnål ekonomi inom alla sektorer, Tema 5: Att främja hållbara transporter och få bort flaskhalsar i viktig nätinfrastuktur, Tema 6: Tekniskt stöd etc

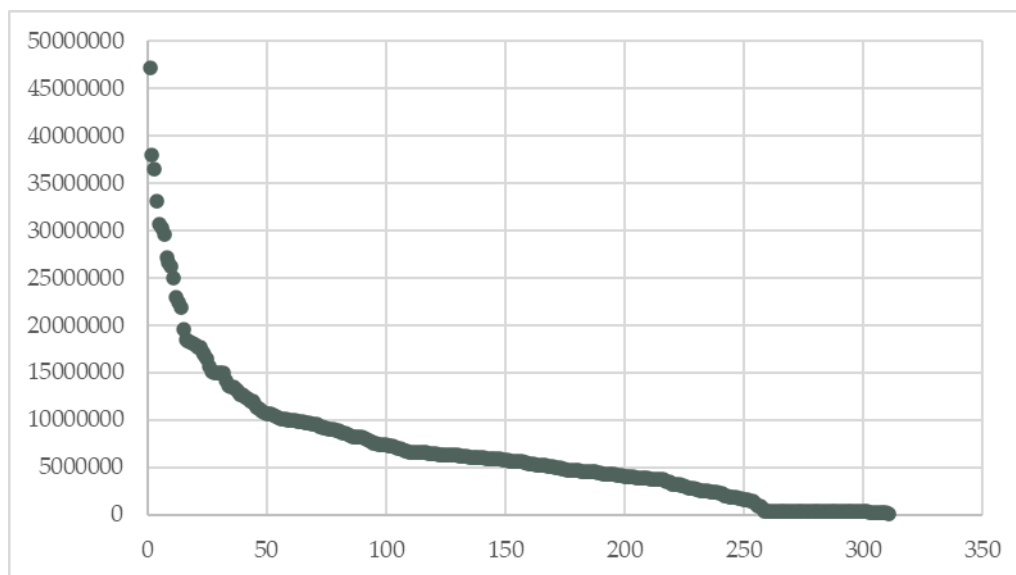
Källa: Tillväxtverkets projektbank

2.2 Projektportföljens förändring över tid inom tematiska insatsområde 1, 3 och 4

2.2.1 Projektportföljens förändring inom tema 1

Inom tema 1 har projekten blivit beviljade belopp från 135 000 kr till närmare 972 miljoner.³² I snitt ligger projektens beviljade belopp på 7 420 921 kr. De mindre projekten är främst förstudier, exempelvis insatser som inriktas på att undersöka och identifiera viktiga samarbetspartners. De större projekten är exempelvis insatser som inriktas på att stärka den innovativa kapaciteten hos små och medelstora företag via att stärka kunskapsmiljöer (plattformar) eller forskningsinfrastrukturen i anslutning till ett universitet eller en högskola. Vi kan vidare se hur beviljat belopp har fördelats sig mellan varje projekt inom tema 1 i Figur 1. Varje punkt i figuren motsvarar ett projekts beviljade belopp.³³

Figur 1 Fördelningen av beviljat belopp på projekten inom tema 1 fram till sista dec 2020 (SEK).



Källa: Tillväxtverkets projektbank

Om vi studerar projektportföljen utifrån hur många projekt som startats upp och avslutats innan programperiodens slut den 31 december 2020 kan vi få en uppfattning om hur många projekt som går att effektutvärdera inom tema 1.

Vad resultaten visar är att det från 2015 startats i snitt fyrtiofem projekt varje år under perioden 2015–2020 inom tema 1. Jämför vi projektens startår med slutår kan det konstateras att många projekt inom tema 1 kommer att avslutas först efter att programperioden tagit slut. Inom tema 1 kommer 53 procent av projekten hunnit

³² Obs! Det högsta värdet på 972 miljoner har exkluderats och redovisas inte i figur 1 på grund av det låg så mycket högre än de andra värdena.

³³ Ibid

avslutats under år 2020, resterande av projekten avslutas under åren 2021–2023. Detta är centralt att ha med sig och påverkar våra möjligheter att göra strategiska projekturval och vilka projekt som kan effektutvärderas.

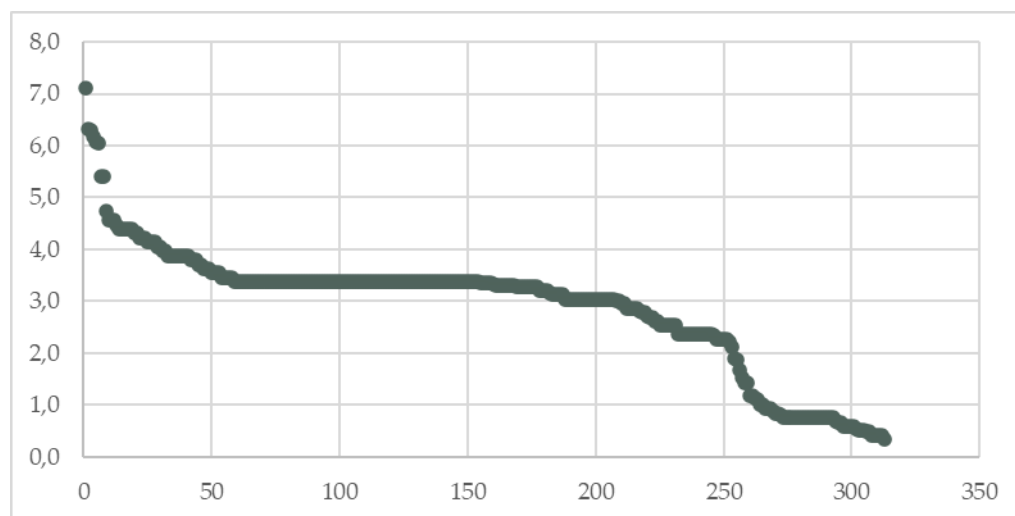
Tabell 3 ERUF projektens startår och slutår inom tema 1 under perioden 2014–2023.

År	Startår (antal projekt)	Slutår (antal projekt)	Kumulativ (slutår)	Kumulativ % (slutår)
2015	41			
2016	69	16	16	0,05
2017	49	12	28	0,09
2018	44	40	68	0,22
2019	46	41	109	0,35
2020	48	58	167	0,53
2021	16	50	217	0,69
2022		46	263	0,84
2023		50	313	1,00

Källa: Tillväxtverkets projektbank

En annan viktig aspekt att ta hänsyn till i samband med att man utvärderar den här typen av insatser är projektportföljens projektlängd. Exempelvis inom tematiska insatsområde 1 behöver vi ta hänsyn till den variation som finns i projektinsatsernas inriktning och projektlängd. Det vi ser är att det finns ett stort antal kortare projekt (s.k. förstudier) inom tema 1 och sådana projekt är inte lämpliga att effektutvärdera. Utifrån Figur 2 ser man att de flesta projektinsatserna ligger kring tre år i längd inom tema 1, men även att det finns många projekt som är kortare än tre år. I figuren motsvarar varje punkt ett projekt och dess projektlängd. Vår bedömning har inneburit att de kortare projektinsatserna inte kommer att vara med i urvalsprocessen kring relevanta strategiska projekt att effektutvärdera inom tema 1.

Figur 2 Fördelningen av antal projekt inom tema 1 utifrån projektlängd (år).



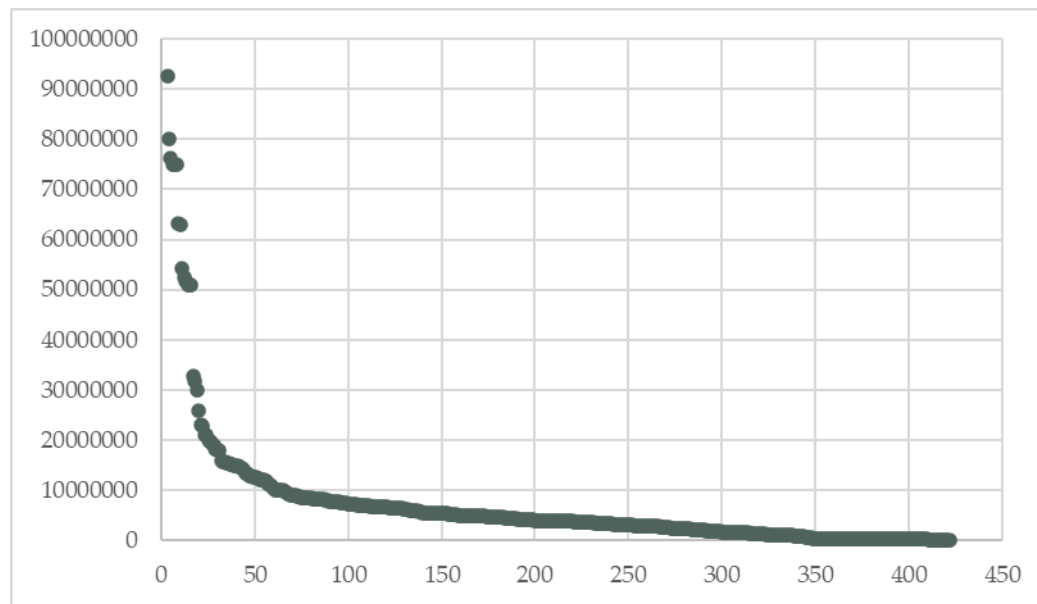
Anm: Vertikala axeln=projektlängd (antal år), horisontella axeln=antal projekt

Källa: Tillväxtverkets projektbank

2.2.2 Projektportföljens förändring inom tema 3

Inom tema 3 har projekten blivit beviljade belopp från 75 000 kr upp till 194 miljoner.³⁴ Projekten har beviljats ett belopp på nästan 7,7 miljoner kr i snitt. De mindre projekten är främst förstudieinsatser som inriktas exempelvis på att synliggöra företagets behov, ta fram kunskapsunderlag eller en handlingsplan för olika regionala branschstrategier medan de större projekten är exempelvis riskkapital insatser lokaliserade till Almis verksamhet, stödja och utveckla inkubatorverksamheten vid lärosäten, samt exempelvis stödja insatser som inriktas på att få små och medelstora företag att utvecklas internationellt på nya marknader.

Figur 3 Beviljat belopp per projekt inom tema 3 (SEK)



Källa: Tillväxtverkets projektbank

Studerar vi projektportföljen inom tema 3 och hur många projekt som startats upp och avslutats innan programperiodens slut den 31 december 2020 visar resultaten att det har startats upp många projekt inom tema 3 under åren 2015, 2016, 2019 och 2020. Flest projekt startades upp under år 2020. Även inom tema 3 kommer många projekt att avslutas först efter programperiodens slut 2020. Inom tema 3 har 46 procent av projekten hunnit avslutats under år 2020. Resterande projekt avslutas under åren 2021–2023. Detta är de begränsningar som finns och påverkar våra möjligheter att göra strategiska projekturval och effektutvärdera inom tema 3.

³⁴ Obs! Det högsta värdet på 194 miljoner har exkluderats och redovisas inte i Figur 3 på grund av det låg så mycket högre än de andra värdena.

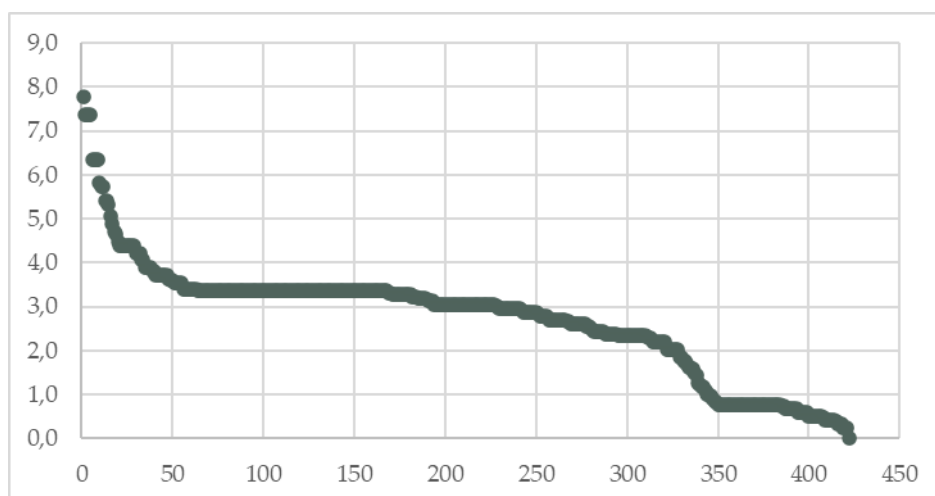
Tabell 4 ERUF projektens startår och slutår inom tema 3 under perioden 2014–2023.

År	Startår (antal projekt)	Slutår (antal projekt)	Kumulativ (slutår)	Kumulativ % (slutår)
2014	3			
2015	87	1	1	0,00
2016	60	13	14	0,03
2017	24	9	23	0,05
2018	41	78	101	0,24
2019	61	57	158	0,37
2020	117	37	195	0,46
2021	29	72	267	0,63
2022		67	334	0,79
2023		88	422	1,00

Källa: Tillväxtverkets projektbank

Även inom tema 3 pågår de flesta projektinsatserna i cirka tre år, men vid sidan av det finns det många projekt som pågått kortare tid än tre år. Det flesta av dessa är så kallade förstudier som pågår under ett år. Vi har även här gjort bedömningen att förstudier inte ska ingå i urvalet av relevanta strategiska projekt att effektutvärdera, vilket betyder att vi exkluderar de kortare projektinsatserna från urvalsprocessen inom tema 3.

Figur 4 Fördelning av ERUF-projekt inom tema 3 utifrån projektlängd (antal år).

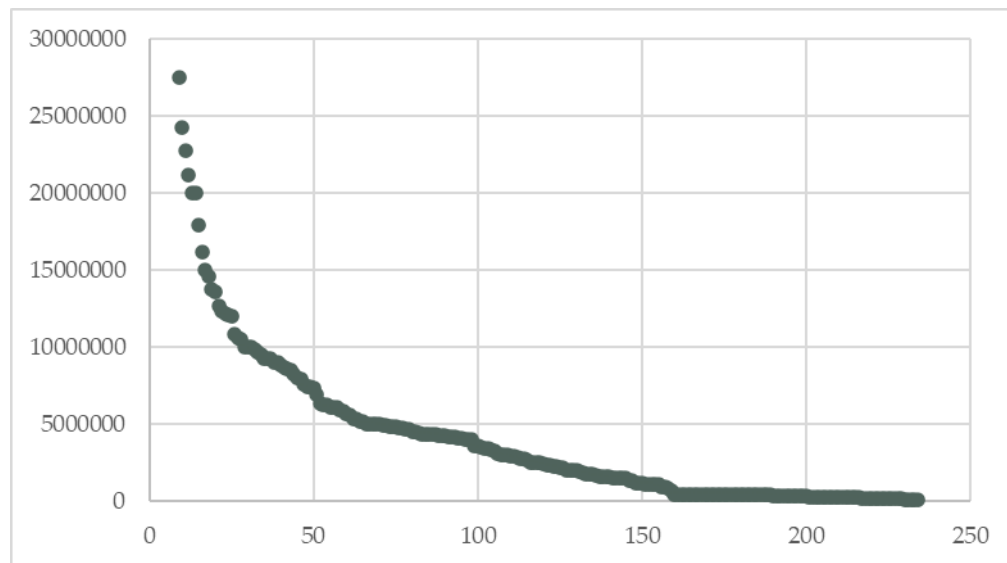


Källa: Tillväxtverkets projektbank

2.2.3 Projektportföljens förändring inom tema 4

Inom tema 4 har projekten blivit beviljade belopp från 50 000 till som mest 325 miljoner kr.³⁵ I snitt har projekten beviljats belopp på ca 6,4 miljoner kr. De mindre projekten är främst förstudieinsatser och är exempelvis medel som gått till att undersöka och få ökade kunskaper om företagets energianvändning. De större projekten är exempelvis insatser som bidrar med medel till större organisationer som Almi för genomförande av riskkapitalinvesteringar (gröna fonden), eller bidrar med medel till andra kunskapsmiljöer för byggande av demonstrationsanläggningar. Det kan även röra sig om insatser för att stödja olika former av energieffektiviseringar riktade mot små och medelstora företag eller offentlig sektor.

Figur 5 Beviljat belopp per projekt inom tema 4 (SEK).



Källa: Tillväxtverkets projektbank

Resultaten visar att det mellan 2015–2019 startas upp ett fyrtitalprojekt per år fram till den 31 december 2020 inom tema 4. Även inom tema 4 har många projekt avslutats efter programperiodens slut 2020. Det vi ser är att 57 procent av projekten har hunnit avslutats under år 2020. Resterande av projekten kommer att avslutas under åren 2021–2023. Detta är de begränsningar som finns inom tema 4 för att göra strategiska projekturval och effektutvärdera.

³⁵ Obs! Det högsta värdet på 325 miljoner har exkluderats och redovisas inte i Figur 5 på grund av det låg så mycket högre än de andra värdena.

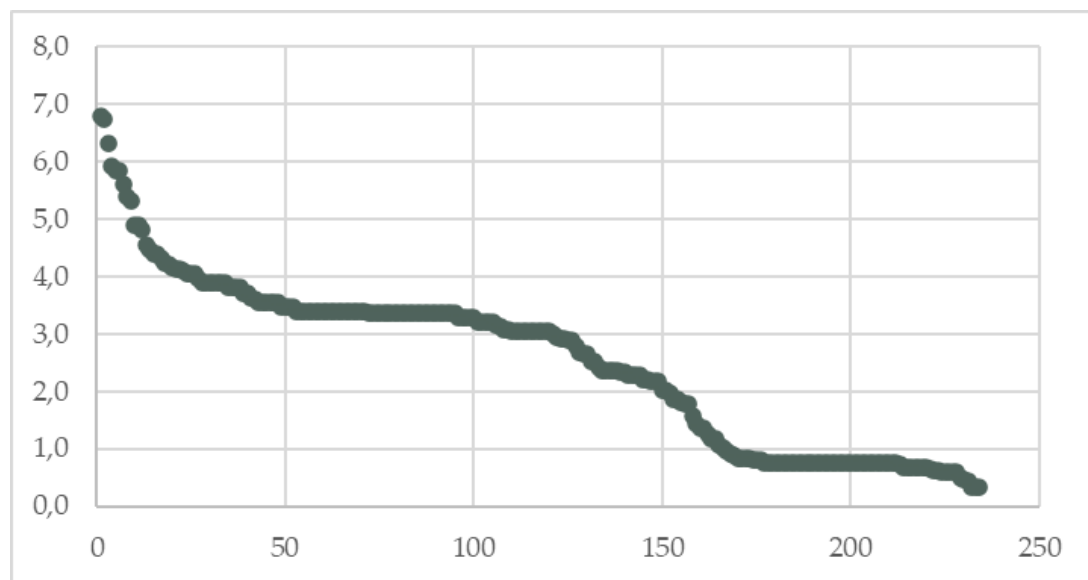
Tabell 5 ERUF-projektens startår och slutår inom tema 4 under perioden 2014–2023.

År	Startår (antal projekt)	Slutår (antal projekt)	Kumulativ (slutår)	Kumulativ % (slutår)
2015	32	2	2	0,01
2016	47	14	16	0,07
2017	40	18	34	0,15
2018	42	30	64	0,27
2019	41	40	104	0,44
2020	21	29	133	0,57
2021	11	45	178	0,76
2022		31	209	0,89
2023		25	234	1,00

Källa: Tillväxtverkets projektbank

Vi kan konstatera att det även inom tema 4 finns en större mängd förstudieprojekt som pågår endast en kortare tid. Men inom tema 4 är det inte en lika tydlig dominans av projektinsatserna som pågår i cirka tre år som inom tema 1 och 3. Vi har även här gjort en likartad första bedömning som inom tema 1 och 3 av vilka projektinsatser som är mest relevanta att effektutvärdera, vilket betyder att de kortare förstudieprojekten har bedömts inte vara relevanta att effektutvärdera. De är inte med i urvalsprocessen av strategiska projekt som ska effektutvärderas inom tema 4.

Figur 6 Fördelning av ERUF-projekt inom tema 4 utifrån projektlängd (antal år).



Källa: Tillväxtverkets projektbank

3. Deltagande företag i ERUF under programperioden 2014–2020

3.1 Förväntad målgrupp för företagsstödjande insatser i skilda programområden, 2014–2020

3.1.1 Programperioden och programområdenas gemensamma programlogik

Inom ERUF har den gemensamma programlogiken under programperioden 2014–2020 konstruerats utifrån tematiska mål, investeringsprioriteringar, särskilda mål, aktivitetsindikatorer och resultatindikatorer. Det är de tillhörande regionerna inom varje programområde som har ansvar för att skriva fram ett gemensamt program för en ny programperiod. Utifrån regionernas prioriteringar och analyser av det gemensamma programområdet väljs ett antal tematiska insatsområden som de kommer att prioritera sina insatser till. Regionerna kan dock inte prioritera hur som helst utan det finns tydliga nationella begränsningar i hur resurserna kan fördelas mellan de olika tematiska insatsområdena inom varje programområde. Efter att programområdet valt tematiska insatsområden genomförs ett val av investeringsprioriteringar utifrån ett begränsat urval av redan framtagna investeringsprioriteringar för varje tematiska insatsområde och upprättar sedan särskilda mål. Till de särskilda målen kopplas sedan aktivitets- och resultatindikatorer för att möjliggöra uppföljning av de särskilda målen. Den gemensamma programlogiken för alla programområden kan illustreras med följande exempel på hur det kan se ut i ett programområde och inom ett tematiskt insatsområde.

Figur 7 Den gemensamma programlogiken för varje specifikt programområde

1. **Programområdet genomför urval av tematiska insatsområden:** exempelvis urval av Tematiskt insatsområde 1: *Stärka forskning, teknisk utveckling och innovation.*
2. **Programområdet genomför sedan sina val av investeringsprioriteringar för varje tematiska insatsområde:** exempelvis finns det inom varje tematiskt insatsområde ett begränsat antal investeringsprioriteringar som preciserar vilka insatser som kan beviljas medel ur regionala utvecklingsfonden.
En investeringsprioritering inom tematiska insatsområde 1 kan exempelvis vara: *Främja företagsinvesteringar inom forskning och innovation.*
3. **Programområdet tar sedan fram särskilda mål inom varje tematiska insatsområde:** exempelvis finns det inom varje programområde särskilda mål kring vad man vill åstadkomma inom respektive tematiskt insatsområde. Inom tematiska insatsområde 1 formuleras de särskilda målen utifrån regionala utmaningar, behov och potential. Ett exempel på särskilt mål inom tematiska insatsområde 1 kan vara *att öka antalet innovativa små och medelstora företag i programområdet.*
4. **Aktivitetsindikatorer för tematiska insatsområde 1:** Programområdet tar sedan fram indikatorer på aktiviteter som avses att genomföras för att de särskilda målen ska kunna uppfyllas inom varje tema
5. **Resultatindikatorer för tematiska insatsområde 1:** Programområdet genomför också val av utfallsvariabler inom varje tema

Den gemensamma programlogiken och de begränsningar som regionerna inom varje programområde har följt är relevant att ha i bakgrunden när man sedan ska få en uppfattning om programområdenas fokusering på mål och målgrupper.

3.1.2 Förväntad målgrupp för företagsstödjande insatser i skilda programområden och tematiska insatsområden

Ett sätt att ringa in den centrala målgruppen för företagsstödjande insatser är att analysera konceptet smart specialisering som varit vägledande under programperioden. Det har varit ett centralt och gemensamt koncept kring hur resurser och effektiva policyinsatser ska prioriteras. Det konceptuella innehållet i smart specialisering har utvecklats av ett expertteam på uppdrag av EU-kommissionen.³⁶ Utvecklingen av konceptet har tagit sitt avstamp i uppfattningen att det existerar ett innovationsgap i Europa med så kallade brister i att utveckla nya teknologier och idéer samt förmåga att kommersialisera sådana möjligheter. Denna uppfattning om att det finns en brist på förmåga att ta tillvara nya teknologier i ett kommersiellt syfte har inneburit ett ökat fokus på entreprenörskapets betydelse och att vi i Europa behöver stärka upp detta för att bli bättre på att omsätta idéer till konkurrenskraftiga kommersiella produkter. Ett förstärkt entreprenörskap har fått en nyckelroll och blivit centralt att stärka via strukturfonderna under programperioden 2014–2020.

Det innebär vidare att under programperioden 2014–2020 ska entreprenörskapet stärkas med hjälp av strukturfondsinsatser som stimulerar entreprenöriella aktiviteter. Till sådana aktiviteter räknas insatser för att stimulera start av nya företag, insatser för att utveckla små och medelstora företags användning av nya teknologier eller insatser för att stimulera små och medelstora företags försök att bygga nya nätverk med andra större företag. Smart specialisering ska ses som en nyckelväg till ekonomisk framgång genom att en region finner vägar till att länka nya teknologier och aktiviteter till en bred skala av sektorer. Detta innebär att policyresurser måste riktas och prioriteras till sådana aktiviteter, till teknologier och sektorer där en region har en mer realistisk chans att utveckla sina industriella verksamheter. Vad som krävs för att detta ska lyckas är att det redan finns något att bygga vidare på i regionen som lokala aktörer och institutioner redan är väl bekanta med och som ytterligare kan stärkas med hjälp av policyinsatser.

Inom ramen för smart specialisering ska som sagt entreprenörskapet stimuleras hos de lokala små och medelstora företagen. Slutmålet är på så sätt att skapa en plattform och ett "entreprenöriellt ekosystem" för att utveckla den regionala innovationsförmågan och konkurrenskraften. Konceptet smart specialisering sätter de lokala små och medelstora företagen i centrum för att nå regional tillväxt och utveckling. Inom detta koncept ligger inte fokus på att implementera högteknologiska landvinningar eller storskaliga infrastrukturella insatser utan på att fostra en utveckling med hjälp av att stödja lokala entreprenöriella processer som är riktade mot att teknologiskt uppgradera industriella styrkeområden i regionen.³⁷

³⁶ Knowledge for growth, K4G expert team of analyst advising the EU Commissioner. Se vidare i McCann P & Ortega-Argilés R., Smart specialisation, entrepreneurship and SMEs: issues and challenges for a result-oriented EU regional policy, *Small Bus Econ* (2016).

³⁷ Knowledge for growth, K4G expert team of analyst advising the EU Commissioner. Se vidare i McCann P & Ortega-Argilés R., Smart specialisation, entrepreneurship and SMEs: issues and challenges for a result-oriented EU regional policy, *Small Bus Econ* (2016)

Det är tydligt framskrivet i de operativa programmen att insatser som leder till en förbättring av små och medelstora företags entreprenörskap är centralt. Denna fokusering är även tydlig i utformningen programmens särskilda mål. Inom tematiska insatsområde 1 finns ett gemensamt fokus på att stimulera små och medelstora företag att investera mera i FoU och att företagen utvecklas till att bli mera innovativa företag. Det finns en strävan inom insatsområde 1³⁸ att få fram både fler nya innovativa företag samt att de befintliga små och medelstora företagen i skilda branscher ökar sina investeringar i FoU.³⁹ Inom tematiska insatsområde 3 är det ett stort gemensamt fokus på att försöka stimulera entreprenörskapet via nyföretagande och att få fram fler växande och konkurrenskraftiga företag. Centralt är både att få fram fler företag med tillväxtpotential och att öka tillväxten i befintliga små och medelstora företag. Förutom behovet av att främja nyetableringar, investeringar finns det även intentioner i vissa programområden med att främja jämställdhetsintegrering i samband med nyetableringar.⁴⁰ Inom tematiska insatsområde 4 är de särskilt framtagna målen inom programområdena inriktade mot att ta fram nya lösningar och kommersialisera miljöteknik, öka användningen av förnybar energi samt energieffektivisera de små och medelstora företagen. I övrigt har programområdena inom insatsområde 4 främst fokuserat sina särskilda mål mot att energieffektivisera transportsektorn eller specifika delar av offentlig sektor. Att stimulera en omställning mot användande av mera förnybara energilösningar och energieffektiva lösningar har varit ett centralt mål inom detta insatsområde.⁴¹

Sammanfattningsvis är de företagsstödjande insatserna inom tematiska insatsområde 1 främst fokuserade på att stödja de små och medelstora företagens innovativa processer medan liknande insatser inom insatsområde 3 är främst fokuserade på att stödja nyetableringar och utveckla entreprenörskapet hos små och medelstora företag med tillväxtpotential. Inom insatsområde 4 berör de företagsstödjande insatserna främst insatser för att påskynda de små och medelstora företagens omställning och energieffektiviseringar. Detta innebär att det är av större vikt att hitta rätt målgrupp för företagsfrämjande insatser inom insatsområde 1 och 3 än inom insatsområde 4 för att insatserna ska ge förväntad effekt. Inom insatsområde 1 och 3 efterfrågas företag med både förmåga att utveckla innovativa processer samt förmåga att växa. Det är på så sätt av betydelse att få en uppfattning om vilka små och medelstora företag som deltagit i ERUF insatser under programperioden 2014–2020.

3.2 Vad kännetecknar ERUF-företag under programperioden 2014–2020?

3.2.1 Totala antalet deltagande företag i strukturfondsinsatser under programperioden 2014–2020.

Tillväxtanalys har fått tillgång till Tillväxtverkets databas på de företag som deltagit i ERUF insatser under perioden 2014–2020 och sedan integrerat Tillväxtverkets data med Tillväxtanalys egna databaser. I vår analys är det speciellt intressant att studera tabellen för indirekta mottagare, det vill säga företag som fått ERUF stöd. Bland annat innehåller

³⁸ Insatsområde 1= Tematiska insatsområde 1

³⁹ Se vidare programområdenas operativa program

⁴⁰ Ibid

⁴¹ Ibid

tabellen uppgifter om företagens organisationsnummer och projektens startdatum. Den ursprungliga tabellen från Tillväxtverkets data innehåller totalt 22 960 företag som erhållit strukturfondsstöd från den europeiska regionala utvecklingsfonden (ERUF) under perioden 2014–2020. I samband med att vi kopplat dessa data till Tillväxtanalys mikrodatabas av företag har antalet företag reducerats till 17 758 företag.⁴² Se vidare Tabell 6 som visar fördelningen av antalet deltagande företag som fått strukturfondsstöd under skilda år under programperioden 2014–2020.

Tabell 6 Översikt av antalet företag som fått ERUF stöd för första gången respektive år.

Startår	Antal ERUF företag	Procent
2014	5	3,00
2015	754	4,25
2016	5 316	29,94
2017	5 777	32,53
2018	4 049	22,80
2019	1 857	10,46

Källa: Tillväxtanalys egna databaser (IFDB och MISS databasen)

3.2.2 Metodologisk ansats för att skapa jämförelsegrupp

Ett huvudsyfte med detta kapitel är att identifiera vilka typer av företag som fått ERUF stöd och jämföra hur ERUF företagen skiljer sig från andra företag som inte fått strukturfondsstöd (så kallade icke-ERUF företag). Vi vill dock göra denna jämförelse inom respektive sektor så vi jämför ERUF företag med andra företag (icke-ERUF företag) inom samma tvåsiffriga SNI-kod (bransch) under samma tidsperiod (år) utifrån olika dimensioner året innan ERUF företagen fick strukturfondsstöd.⁴³

Jämförelseföretag kan vara det för flera ERUF-företag och kan därför förekomma flera gånger.⁴⁴ Notera att vi bara matchar företagen på bransch och år ovan, vilket innebär att vi kan studera hur deltagande företag skiljer sig från andra företag med avseende på andra dimensioner och det är dessa skillnader vi är intresserade av att få fram.⁴⁵ För att summera är det skillnaderna mellan ERUF företag och andra företag i samma bransch som är i fokus.

⁴² Det finns flera anledningar till att antalet företag reduceras bland annat att i Tillväxtverkets data är inte alla observationer företag och vissa företag finns inte längre. En viktig anledning till reduktionen av företag i den här rapporten är att vi studerar företags egenskaper innan de får stöd, vilket innebär att de företag som saknar historia inte kan observeras i vår mikrodatabas.

⁴³ Den metod som har använts för att skapa en tillförlitlig jämförelsegrupp är CEM-matchning (Coarsened Exact Matching). I den här rapporten använder vi använder alla företag som inte erhållit ERUF stöd som jämförelsegrupp givet att de är i samma sektor viktat på hur lika de är ERUF-företagen. Vikten från CEM-matchning används för att analysera skillnaderna i egenskaper mellan ERUF- och icke-ERUF företag.

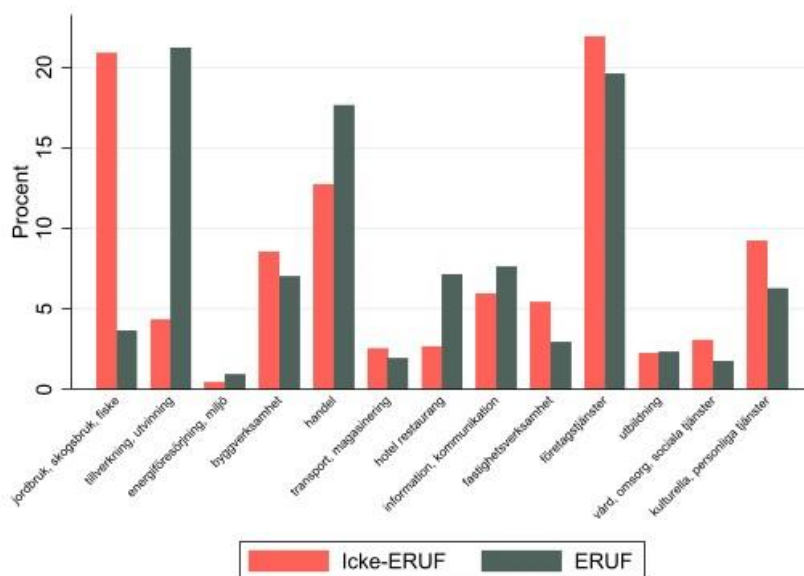
⁴⁴ Totalt är det 5,8 miljoner observationer i jämförelsegruppen, vilket innebär att samma företag förekommer flera gånger. Vi har dock exkluderat dubbelräkning från att räkna samma ERUF företag under flera år. De finns bara med året innan de tar del av ERUF för första gången.

⁴⁵ Om vi kontrollerar för ytterligare variabler försvinner skillnaderna mellan ERUF och icke-ERUF företag som vi är intresserade av.

3.2.3 Över eller underrepresentation av deltagande ERUF-företag i specifika branscher?

Studerar vi branschfördelningen och hur stor andel av ERUF-företag kontra icke-ERUF företag som är representerade i skilda branscher kan det konstateras att ERUF företag inom branscherna Tillverkning, handel samt hotell och restaurang är klart överrepresenterade i relation till andelen i jämförelsegruppen. Branscher där det finns en underrepresentation av ERUF-företag representerade i relation till jämförelsegruppen är främst inom branscherna Jordbruk, skogsbruk och fiske, Företagstjänster och Kulturella och personliga tjänster. Figur 8 visar hur branschfördelningen ser ut mellan ERUF- och icke-ERUF företag.⁴⁶

Figur 8 Fördelning av ERUF och icke-ERUF företag mellan olika branscher (%).



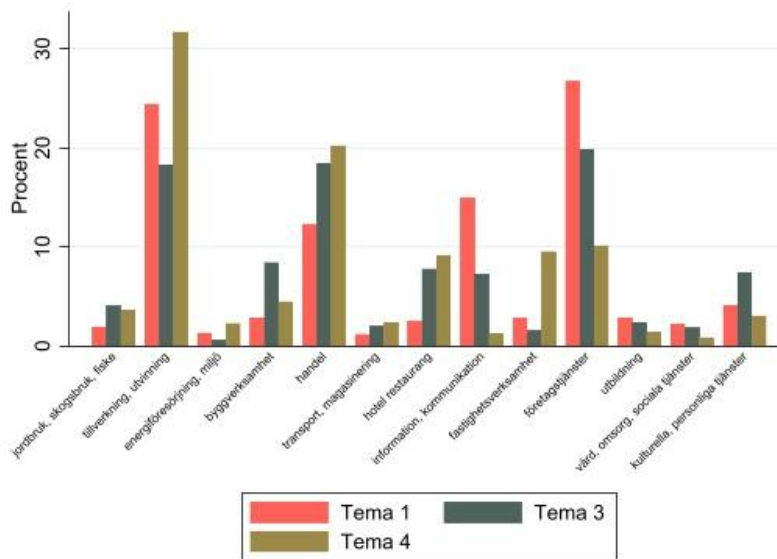
Källa: Tillväxtanalys egna databaser (IFDB och MISS databasen).

3.2.4 Branschskillnader mellan tematiska insatsområden

Om vi sedan studerar fördelningen mellan deltagande företag uppdelat på de tre tematiska insatsområdena visar det sig att branscherna Tillverkning, handel och Företagstjänster är dominerande inslag oavsett om vi studerar tematiska insatsområde 1, 3 eller 4. Inom tema 3 har vi en stor andel deltagande ERUF företag även inom branscherna Bygg, Hotell och restaurang, Information och kommunikation samt kulturella och personliga tjänster. Inom tematiska insatsområde 1 kommer de deltagande ERUF företagen främst från branscherna Tillverkning, handel, Information och kommunikation samt Företagstjänster. Inom tematiska insatsområde 4 är de främst branscherna Tillverkning och handel, hotell och restaurang, Fastighetsverksamhet samt Företagstjänster som dominerar bland deltagande ERUF företag. Det är framför allt två branscher som dominerar inom tema 1, det vill säga Tillverkning och Företagstjänster och inom tema 4 dominerar branscherna Tillverkning och handel. Se vidare Figur 9

⁴⁶ Fördelning utan hänsyn till variabeln vikt från CEM-matchning.

Figur 9 Fördelning av deltagande ERUF-företag mellan tematiska insatsområden (%).



Källa: Tillväxtanalys egna databaser (IFDB och MISS databasen).

3.2.5 Vad skiljer ERUF företagaren från andra företagare?

En tydlig trend hos de operativa företagsledarna är att deras utbildningsnivå har ökat generellt bland företagsledare under 2000-talet. För företagsledare med eftergymnasial utbildning har andelen ökat stadigt från 28 procent 2004 till 38 procent 2017.^{47 48} Andelen operativa företagsledare med eftergymnasial utbildning har ökat oavsett kön, bakgrund eller ålder.⁴⁹ Det är tydligt att män och kvinnor driver företag i olika branscher. Män driver företag framför allt i branscherna Jordbruk, skogsbruk och fiske, Bygg, Handel och företagstjänster. Kvinnor driver företag i framför allt branscherna Civila myndigheter och försvar, Utbildning, Vård och omsorg samt Personliga och kulturella tjänster.⁵⁰ Förutom utbildningsnivå, utbildningsbakgrund och kön har företagsledarens ålder betydelse. Vi kan exempelvis konstatera att ålder har betydelse för tillväxtviljan hos olika företagargrupper. Ofta har yngre företagsledare högre tillväxtvilja än äldre.⁵¹

Variabler som utbildning, kön och ålder kan på så sätt markera relevanta skillnader mellan olika företagargrupper som är av värde när vi studerar specifikt vad som skiljer en företagare som tagit strukturfondsstöd från andra företagare. Vi har därför undersökt de operativa företagsledarna som deltagit i ERUF:s insatser under programperioden 2014–2020 utifrån ålder, kön och utbildningsbakgrund och jämfört med andra företagare i samma bransch som ej deltagit i sådana insatser under samma år.

⁴⁷ Tillväxtverket, Rapport 2020:0310 Mångfald i näringslivet. Företagandet bland kvinnor, personer med utländsk bakgrund och unga 2004–2017.

⁴⁸ Tillväxtanalys, Statistik 2021:05 Nystartade företag 2020, Östersund 2021.

⁴⁹ Ibid s 10f

⁵⁰ Ibid s 20ff.

⁵¹ Ibid s 28.

Utifrån Tabell 7 har vi specifikt studerat andelen yngre företagsledare i skilda branscher. Jämför vi de företagsledare som deltagit i ERUF:s strukturfondsinsatser med andra kan vi konstatera att vi har en högre andel yngre företagsledare representerade i ERUF företag i sju av tretton branscher. Det är framför allt i branscherna Jordbruk, skogsbruk och fiske, Företagstjänster, Vård, omsorg, sociala tjänster samt Kulturella och personliga tjänster. I tre branscher är andelen yngre företagsledare högre i så kallade icke-ERUF företag, det vill säga i branscherna Energiförsörjning och miljö, Handel samt Fastighetsverksamhet. I resterande tre branscher är andelen yngre företagsledare lika stor i ERUF företag som i icke-ERUF företag. Det innebär att det finns i flertalet branscher en högre andel av yngre företagsledare som deltar i ERUF:s strukturfondsinsatser än i icke-ERUF företag. Vi har dock inte lyckats få mätbara signifikanta skillnader inom alla branscher men av det som är signifikant ser vi en högre andel av yngre företagsledare som deltar i ERUF:s strukturfondsinsatser. Vi kan även se att totalt sett, oavsett bransch, är andelen yngre företagsledare något högre i ett ERUF företag än i ett icke-ERUF företag.

Tabell 7 Andel yngre företagsledare (under 35 år) som deltar i ERUF:s strukturfondsinsatser under perioden 2014-2020.

Bransch	ERUF företagare		Icke-ERUF företagare		Skillnad
	Medelvärde	Obs.	Medelvärde	Obs.	
Jordbruk, skogsbruk, fiske	0,26	402	0,14	368 023	0,12***
Tillverkning, utvinning	0,22	3 344	0,20	137 664	0,02***
Energiförsörjning, miljö	0,19	132	0,31	6 496	-0,12***
Byggverksamhet	0,22	1 128	0,22	327 439	0,00
Handel	0,25	2 541	0,27	378 409	-0,02**
Transport, magasinering	0,26	295	0,24	101 852	0,02
Hotell, restaurang	0,38	1 063	0,38	102 380	0,00
Information, kommunikation	0,32	983	0,30	147 706	0,02
Fastighetsverksamhet	0,29	302	0,33	64 477	-0,04
Företagstjänster	0,25	2 406	0,21	572 889	0,04***
Utbildning	0,25	268	0,24	50 627	0,01
Vård, omsorg, sociala tjänster	0,22	248	0,17	92 281	0,05**
Kulturella, personliga tjänster	0,35	743	0,28	247 756	0,07***
Totalt	0,26	13 855	0,25	2 597 999	0,01***

Anm: Vi definierar ett företag som leds av unga om majoriteten av företagsledare är unga (>50%). Ungas definieras människor som är under 35 år. */**/** indikerar att skattningen är statistiskt signifikant skiljt från 0 på 10, 5 och 1 procent nivå.

Källa: Tillväxtanalys egna databaser (IFDB och MISS databasen).

Om vi sedan studerar företagsledarnas utbildningsnivå med specifikt fokus på hur många universitetsutbildade företagsledare som deltar i strukturfondsinsatser finner vi intressanta resultat. I den här rapporten definierar vi att individen är universitetsutbildad om individen har minst två års universitetsutbildning (och upp till forskarutbildning).

Utifrån Tabell 8 kan vi avläsa en tydlig bild, där andelen universitetsutbildade företagsledare är klart högre i stort sett i alla branscher hos ERUF företagarna jämfört med icke-ERUF-företagarna. Skillnaderna i andelen med hög utbildningsnivå mellan ERUF företagare och icke-ERUF företagare är som störst i branscherna Jordbruk, skogsbruk och fiske, Tillverkning och utvinning, samt kulturella och personliga tjänster. Branschen Tillverkning och utvinning är också extra intressant för det är bransch som stora strukturfondsinsatser har riktats emot och vi kan här konstatera stora signifikanta skillnader i utbildningsnivå inom den branschen mellan ERUF företagare och icke-ERUF företagare. Men den högre andelen med universitetsutbildade företagsledare kopplade till ERUF är även tydlig i branscherna Byggverksamhet, Transport och magasinering, Hotell och restaurang, Utbildning Företagstjänster samt Information och kommunikation. För ERUF företagarna är andelen med universitetsutbildning högre eller lika stor i samtliga branscher. Vi har uppmätt signifikanta skillnader i åtta av 13 branscher. Oavsett bransch finner vi totalt sett tydliga signifikanta skillnader mellan ERUF företagen och icke-ERUF företagen.

Tabell 8 Andelen universitetsutbildade företagsledare som deltar i strukturfondsinsatser under perioden 2014–2020.

Bransch	ERUF företagare		Icke-ERUF företagare		Skillnad
	Medelvärde	Obs.	Medelvärde	Obs.	
Jordbruk, skogsbruk, fiske	0,37	402	0,22	368 023	0,15***
Tillverkning, utvinning	0,38	3 344	0,25	137 664	0,13***
Energiförsörjning, miljö	0,51	132	0,45	6 496	0,06
Byggverksamhet	0,19	1 128	0,14	327 439	0,05***
Handel	0,29	2 541	0,29	378 409	0,00
Transport, magasinering	0,28	295	0,20	101 852	0,08***
Hotell, restaurang	0,40	1 063	0,30	102 380	0,10***
Information, kommunikation	0,60	983	0,52	147 706	0,08***
Fastighetsverksamhet	0,54	302	0,51	64 477	0,03
Företagstjänster	0,55	2 406	0,47	572 889	0,08***
Utbildning	0,58	268	0,55	50 627	0,03
Vård, omsorg, sociala tjänster	0,69	248	0,68	92 281	0,01
Kulturella, personliga tjänster	0,43	743	0,27	247 756	0,16***
Totalt	0,41	13 855	0,32	2 597 999	0,09***

Anm: Vi definierar ett företag som leds av en universitetsutbildad individ om majoriteten av företagsledare är universitetsutbildade (>50%). Universitetsutbildning är om individen har minst två års utbildning vid universitet eller högskola. */**/** indikerar att skattningen är statistiskt signifikant skiljt från 0 på 10, 5 och 1 procent nivå. Källa: Tillväxtanalys egna databaser (IFDB och MISS databasen).

Vi vet sedan tidigare att andelen kvinnor som är företagsledare ligger på strax över 30 procent och att dessa företagsledare finns främst i kvinnodominerande branscher. En frågeställning som berörts vid den föregående programperioden 2007–2013 var om strukturfondsinsatserna missgynnade kvinnodominerande branscher.⁵² Ett sätt att delvis beröra den frågeställningen är att studera andelen kvinnor som är företagsledare som deltagit i ERUF:s strukturfondsinsatser under programperioden 2014–2020.

⁵² Tillväxtanalys 2016:04 Resultatutvärdering av regionala strukturfondsprogram 2007–2013, Östersund.

Utifrån Tabell 9 kan vi avläsa resultaten. I fem av tretton branscher finner vi en signifikant högre andel kvinnor som är företagsledare representerade i ERUF företag än i icke-ERUF företag. I tre branscher finner vi signifikanta skillnader där andelen är lägre inom ERUF företag än icke-ERUF företag. Det är framför en lägre andel kvinnor som är företagsledare inom branscherna Energiförsörjning och miljö, Vård, omsorg och sociala tjänster samt Kulturella och personliga tjänster. I kvinnodominerande tjänstebanscher finner vi som förväntat att andelen kvinnor som företagsledare är hög i både ERUF och icke-ERUF företag.⁵³ I så kallade traditionella mansdominerande industrirelaterade branscher har vi en klart lägre andel kvinnor som är företagsledare i både ERUF och icke-ERUF företag än vad som gäller inom specifika tjänstenäringsar. Men, det är intressant att notera att det finns även en högre andel kvinnor som är företagsledare i ERUF företagen än icke-ERUF företagen inom till exempel branscherna Jordbruk, skogsbruk och fiske, Byggverksamhet och Transport och magasinering. Sammanfattningsvis ser vi totalt sett att andelen kvinnor som är företagsledare är något högre i ett ERUF företag jämfört med ett icke-ERUF företag.

Tabell 9 Andelen kvinnor som är företagsledare i ERUF företag och icke-ERUF företag i skilda branscher under programperioden 2014–2020.

Bransch	ERUF företagare		Icke-ERUF företagare		Skillnad
	Medelvärde	Obs.	Medelvärde	Obs.	
Jordbruk, skogsbruk, fiske	0,36	402	0,28	368 023	0,08***
Tillverkning, utvinning	0,27	3 344	0,28	137 664	-0,01
Energiförsörjning, miljö	0,26	132	0,33	6 496	-0,07*
Byggverksamhet	0,15	1 128	0,12	327 439	0,03***
Handel	0,36	2 541	0,38	378 409	-0,02
Transport, magasinering	0,26	295	0,19	101 852	0,07***
Hotell, restaurang	0,56	1 063	0,46	102 380	0,10***
Information, kommunikation	0,30	983	0,23	147 706	0,07***
Fastighetsverksamhet	0,42	302	0,45	64 477	-0,03
Företagstjänster	0,41	2 406	0,41	572 889	0,00
Utbildning	0,64	268	0,59	50 627	0,05
Vård, omsorg, sociala tjänster	0,59	248	0,65	92 281	-0,06**
Kulturella, personliga tjänster	0,60	743	0,65	247 756	-0,05***
Totalt	0,36	13 855	0,35	2 597 999	0,01**

Anm: vi definierar ett företag som leds av kvinnor om majoriteten av företagsledare är kvinnor (>50%). **/**/*** indikerar att skillnaden är statistiskt signifikant skiljt från 0 på 10, 5 och 1 procent nivå.

Källa: Tillväxtanalys egna databaser (IFDB och MISS databasen).

3.2.6 Vad skiljer ERUF företaget från andra företag?

Inom ERUF finns ett fokus på att stärka de små och medelstora företagen. Det är i grunden en mycket stor grupp av företag. År 2019 fanns det ungefär 1,2 miljoner företag i Sverige. Av dessa var 96 procent småföretag med färre än 10 anställda och tillsammans utgjorde de små och medelstora företagen (0–249 anställda) 99,9 procent av samtliga företag. De stora

⁵³ Uppmätta skillnaderna är statistiskt signifikant inom branscherna Vård omsorg och sociala tjänster, Hotell och restaurang samt Kulturella och personliga tjänster

företagen med 250 eller fler anställda utgör på så sätt endast en bråkdel av det totala antalet företag. Dock får stora företag en helt annan betydelse om man inkluderar andra variabler som förädlingsvärde eller sysselsättning.⁵⁴

Studerar vi ERUF företagens storlek i relation till andra företag visar det sig att ungefär 76 procent av ERUF-företagen har minst en anställd och resterande av ERUF företagen har inga anställda. Om vi koncentrerar oss till den grupp av ERUF företag som har minst en anställd får vi följande fördelning: mikro (1–9 anställda) 62 procent; små (10–49 anställda) 28 procent; medelstora (50–249 anställda) 8 procent och stora (mer än 250 anställda) 2 procent.

För att få en uppfattning om hur ERUF företagen skiljer sig i storlek från icke-ERUF företag har vi jämfört andelen mikro och små företag (1–49 anställda). Vad resultaten visar utifrån Tabell 10 är att andelen små företag (1–49 anställda) är lägre bland ERUF företag jämfört med icke ERUF-företag oavsett bransch. Skillnaderna i andelen mellan ERUF företag och icke ERUF företag är som störst i branscherna Tillverkning och utvinning, Energiförsörjning och miljö, Transport och magasinering, Fastighetsverksamhet samt Vård, omsorg och sociala tjänster. Vi kan konstatera att inom gruppen ERUF företag finner vi en lägre andel av de allra minsta mikroföretagen med minst en anställd. Alla uppmätta skillnader mellan ERUF företag och icke-ERUF företag i skilda branscher är signifikanta. Se vidare Tabell 10. Vi visar även hur fördelningen av antalet anställda ser ut inom mikro- och småföretag i Figur B2 i bilagan.

Tabell 10 Andelen mikro- och småföretag (1–49 anställda)

Bransch	ERUF företag		Icke-ERUF företag		Skillnad
	Medelvärde	Obs.	Medelvärde	Obs.	
Jordbruk, skogsbruk, fiske	0,94	286	0,99	57 889	-0,05***
Tillverkning, utvinning	0,82	3 311	0,96	96 974	-0,14***
Energiförsörjning, miljö	0,63	133	0,90	5 737	-0,27***
Byggverksamhet	0,93	1 124	0,99	223 882	-0,06***
Handel	0,93	2 526	0,98	305 857	-0,05***
Transport, magasinering	0,88	297	0,97	79 307	-0,09***
Hotell, restaurang	0,96	1 060	0,99	96 230	-0,03***
Information, kommunikation	0,91	972	0,98	113 360	-0,07***
Fastighetsverksamhet	0,86	314	0,99	54 778	-0,13***
Företags tjänster	0,94	2 378	0,99	424 730	-0,05***
Utbildning	0,93	250	0,97	31 647	-0,04***
Vård, omsorg, sociala tjänster	0,87	236	0,96	65 789	-0,09***
Kulturella, personliga tjänster	0,94	547	0,99	76 181	-0,05***
Totalt	0,90	13 434	0,98	1 632 361	-0,08***

Anm:*/**/** indikerar att skattningen är statistiskt signifikant skiljt från 0 på 10, 5 och 1 procent nivå.

Källa: Tillväxtanalys egna databaser (IFDB och MISS databasen).

Om vi jämför hur många anställda i företaget som har en universitetsutbildning kan vi även få en uppfattning om ERUF företagens kunskapsnivå i relation till andra företag. Vi kunde konstatera från tidigare avsnitt att de operativa företagsledarna för ett ERUF företag hade i

⁵⁴ Tillväxtverket <https://tillvaxtverket.se/statistik/foretagande/basfakta-om-foretag.html>.

snitt en högre utbildningsnivå än andra jämförbara företag. Frågan är om vi får likartade resultat när vi nu undersöker utbildningsnivån på de anställda i ERUF företagen.

Baserat på individdata kopplat till respektive företag konstrueras data på andel med universitetsutbildning, andel kvinnor i företaget och om företaget har en kvinna som operativa företagsledare.⁵⁵

Tabell 11 visar hur det skiljer sig avseende andel universitetsutbildade mellan ERUF företag och icke-ERUF företag. Om vi först koncentrerar oss på de branscher som har en ganska låg andel universitetsutbildade generellt sett, exempelvis Jordbruk och skogsbruk, Tillverkning, Energiförsörjning, Bygg, Transport eller Hotell och restaurang, kan vi konstatera att andelen med universitetsutbildning är högre hos ERUF företag än icke-ERUF företag och de flesta uppmätta skillnaderna är signifikanta. Om vi sedan studerar de branscher med hög andel universitetsutbildade, exempelvis Information och kommunikation, Utbildning, Vård, omsorg och sociala tjänster eller Företags tjänster, är mönstret inte lika tydligt. Vi kan dock se att det är en högre andel universitetsutbildade hos ERUF företag än hos icke-ERUF företag inom specifikt tjänstebanscher Företags tjänster och Information och kommunikation. Förhållandet är det motsatta inom tjänstebanschen Vård, omsorg och sociala tjänster med en lägre andel universitetsutbildade i ERUF företag än icke ERUF företag.

Resultaten visar därför att inom branscher med lägre andel universitetsutbildade har ERUF företag högre utbildningsnivå än icke-ERUF företag, men det är inte så om man studerar branscher med högre andel universitetsutbildade.

Tabell 11 Andel med universitetsutbildning i företagen fördelat på bransch.

Bransch	ERUF företag		Icke-ERUF företag		Skillnad
	Medelvärde	Obs.	Medelvärde	Obs.	
Jordbruk, skogsbruk, fiske	0,18	402	0,14	366 857	0,04***
Tillverkning, utvinning	0,12	3 340	0,11	137 192	0,01***
Energiförsörjning, miljö	0,24	132	0,16	6 467	0,08***
Byggverksamhet	0,05	1 128	0,04	323 429	0,01**
Handel	0,14	2 538	0,12	376 485	0,02**
Transport, magasinering	0,09	295	0,06	101 512	0,03***
Hotell, restaurang	0,09	1 056	0,07	101 612	0,02***
Information, kommunikation	0,51	982	0,44	146 954	0,07***
Fastighetsverksamhet	0,25	302	0,26	64 181	-0,01
Företags tjänster	0,44	2 406	0,38	569 490	0,06***
Utbildning	0,41	268	0,42	50 414	-0,01
Vård, omsorg, sociala tjänster	0,44	248	0,55	92 146	-0,11***
Kulturella, personliga tjänster	0,25	739	0,21	246 109	0,04***
Totalt	0,22	13 836	0,19	2 582 848	0,03***

Anm:*/**/** indikerar att skattningen är statistiskt signifikant skilt från 0 på 10, 5 och 1 procent nivå. Universitetsutbildning definieras som en individ som har minst två års utbildning vid universitet eller högskola.

⁵⁵ Notera att vi har färre observationer när vi kopplar individs- och företagsdata via organisationsnummer eftersom uppgifter om individers anställning enbart är baserad på november varje år som följer SCB:s definition. Företag utan anställda i november kommer däremot sannolikt att uteslutas från urvalet.

Källa: Tillväxtanalys egna databaser (IFDB och MISS databasen).

Utöver utbildningsnivå har vi i Tabell 12 studerat andelen anställda kvinnor mellan ERUF-företag och icke-ERUF företag. Här ser vi att andelen anställda kvinnor i stort sett är högre i ERUF företag än i icke ERUF företag i samtliga branscher. Skillnaderna är i de flesta fall statistiskt signifikanta. I ett fall har vi fått motsatt resultat, det vill säga lägre andel kvinnor i ERUF företag än jämförelsegruppen i branschen Kulturella och personliga tjänster. Andelen kvinnor i ERUF företag är som lägst i Bygg och som högst i Vård, omsorg och sociala tjänster. I fyra av tretton branscher är andelen kvinnor högre än 50 procent hos ERUF företagen. I icke-ERUF företag är andelen kvinnor högre än 50 procent i tre av tretton branscher.

Tabell 12 Andel kvinnor i företagen fördelat på bransch.

Bransch	ERUF företag		Icke-ERUF företag		Skillnad
	Medelvärde	Obs.	Medelvärde	Obs.	
Jordbruk, skogsbruk, fiske	0,33	402	0,23	368 023	0,10***
Tillverkning, utvinning	0,23	3 344	0,22	137 664	0,01
Energiförsörjning, miljö	0,24	132	0,17	6 496	0,07***
Byggverksamhet	0,08	1 128	0,06	327 439	0,02***
Handel	0,40	2 541	0,35	378 406	0,05***
Transport, magasinering	0,19	295	0,09	101 852	0,10***
Hotell, restaurang	0,55	1 063	0,42	102 380	0,13***
Information, kommunikation	0,25	983	0,20	147 706	0,05***
Fastighetsverksamhet	0,39	302	0,34	64 477	0,05**
Företagstjänster	0,41	2 406	0,40	572 889	0,01*
Utbildning	0,64	268	0,59	50 627	0,05**
Vård, omsorg, sociala tjänster	0,69	248	0,68	92 281	0,01
Kulturella, personliga tjänster	0,58	743	0,64	247 756	-0,06***
Totalt	0,35	13 855	0,32	2 597 996	0,03***

Anm:*/**/** indikerar att skattningen är statistiskt signifikant skiljt från 0 på 10, 5 och 1 procent nivå.

Källa: Tillväxtanalys egna databaser (IFDB och MISS databasen).

Slutligen har vi jämfört hur snittåldern ser ut hos anställda i ERUF-företag kontra icke-ERUF företag. Först och främst ser vi att alla skillnader som är uppmätta är signifikanta. Resultaten är tydliga och visar att snittåldern i ERUF företag är yngre än i icke ERUF företag i alla branscher. Skillnaderna mellan ERUF företag och icke-ERUF företag är som störst i branscherna Jordbruk, skogsbruk och fiske, Fastighetsverksamhet och Vård, omsorg och sociala tjänster. I många branscher hos icke-ERUF företag ligger snittåldern närmare 50 år medan snittåldern i flertalet branscher hos ERUF företag ligger närmare 40 år. Se vidare Tabell 13. De resultat och skillnader som finns mellan ERUF företag och icke-ERUF företag återspeglar till stora delar de skillnader som fanns mellan de operativa företagsledarna i ERUF företag och icke-ERUF företag.

Tabell 13 Anställdas snittålder i företagen fördelat på bransch.

Bransch	ERUF företag		Icke-ERUF företag		Skillnad
	Medelvärde	Obs.	Medelvärde	Obs.	
Jordbruk, skogsbruk, fiske ^(a)	44,62	402	55,73	265 901	-11,11***
Tillverkning, utvinning	43,96	3 344	49,58	137 664	-5,62***
Energiförsörjning, miljö	44,97	132	49,22	6 496	-4,25***
Byggverksamhet	40,49	1 128	46,25	327 439	-5,76***
Handel	41,99	2 541	46,32	378 406	-4,33***
Transport, magasinering	44,66	295	48,44	101 852	-3,78***
Hotell, restaurang	37,57	1 063	39,25	102 380	-1,68***
Information, kommunikation	39,12	983	44,23	147 706	-5,11***
Fastighetsverksamhet	46,63	302	52,81	64 477	-6,18***
Företagstjänster	43,60	2 406	49,94	572 889	-6,34***
Utbildning	44,13	268	47,70	50 627	-3,57***
Vård, omsorg, sociala tjänster	44,35	248	51,61	92 281	-7,26***
Kulturella, personliga tjänster	41,39	743	45,98	247 756	-4,59***
Totalt	42,40	13 855	47,30	2 495 874	-4,90***

Anm: */**/** indikerar att skattningen är statistiskt signifikant skilt från 0 på 10, 5 och 1 procent nivå. Anställda är antalet helårsekvivalenter enligt SCB. (a) För att ta hänsyn till extremvärde fokuserar vi på anställda i jordbrukssektorn som är yngre än 70 år.

Källa: Tillväxtanalys egna databaser (IFDB och MISS databasen).

3.3 I vilken grad är ERUF företagen produktiva?

3.3.1 Har ERUF företag högre produktivitet än andra företag?

I tidigare avsnitt har vi studerat vad som kännetecknar ERUF företagen i olika branscher utifrån, storlek, ålder och utbildningsnivåer hos företagsledare och anställda. Utifrån programområdenas skrivningar förefaller det finnas ett behov av att pricka målgrupper av företagare/företag med potential att växa inom specifika områden, på nya marknader och i många fall växa med hjälp av nya konkurrenskraftiga produkter eller tjänster. Frågan kring hur ERUF företagens potential att växa och hur dessa ERUF företag presterar i relation till andra företag blir på så sätt viktig ur en målgruppsdiskussion. Ett sätt att studera sådana aspekter närmare är att undersöka hur ERUF företagen står sig med avseende på företagets förädlingsvärde och arbetsproduktivitet.

I Tabell 14 har vi undersökt ERUF företagens förädlingsvärde (snittvärde) i jämförelse med icke-ERUF företag. Vi kan konstatera att alla uppmätta skillnader i skilda branscher är signifikanta. Det resultaten visar är att snittvärdena på ERUF företagens förädlingsvärde är markant högre i alla undersökta branscher. Det påvisar i första hand att vi har här att göra med att snittföretaget i ERUF gruppen är större än i jämförelsegruppen, men det säger ingenting om hur produktiva dessa ERUF företag är.

Tabell 14 Jämförelse av ERUF företagens förädlingsvärde (snittvärde) i relation till andra företag fördelat på branscher (tusen kronor).

Bransch	ERUF företag		Icke-ERUF företag		Skillnad
	Medelvärde	Obs.	Medelvärde	Obs.	
Jordbruk, skogsbruk, fiske	3384,42	647	212,21	1 221 626	3172,21***
Tillverkning, utvinning	23759,83	3 647	4526,23	253 660	19233,60***
Energiförsörjning, miljö	70004,21	148	11063,84	25 704	58940,37***
Byggverksamhet	10884,87	1 227	1862,33	501 416	9022,54***
Handel	10157,54	3 107	2846,27	746 310	7311,27***
Transport, magasinering	17996,77	334	4560,56	147 460	13436,21***
Hotell, restaurang	5453,38	1 266	1903,70	157 270	3549,68***
Information, kommunikation	11142,62	1311	2357,62	349 542	8785,00***
Fastighetsverksamhet	24609,45	506	2670,10	316 544	21939,35***
Företagstjänster	8142,59	3 381	1401,05	1 283 916	6741,54***
Utbildning	5920,62	412	1422,04	133 211	4498,58***
Vård, omsorg, sociala tjänster	11495,72	308	2793,52	180 908	8702,20***
Kulturella, personliga tjänster	3275,09	1 109	419,88	541 059	2855,21***
Totalt	12712,47	17 403	2563,95	5 858 626	10148,52***

Anm:*/**/** indikerar att skattningen är statistiskt signifikant skiljt från 0 på 10, 5 och 1 procent nivå. Förädlingsvärde definieras som skillnaden mellan försäljningsvärde och direkta kostnader. För att ta hänsyn till uteliggare mellan ERUF företagen exkluderar vi den översta och nedersta 1 procenten av förädlingsvärde. Källa: Tillväxtanalys egna databaser (IFDB och MISS databasen).

För att undersöka skillnaderna i produktiviteten mellan ERUF företag och icke-ERUF företag har vi använt oss av arbetsproduktivitet, det vill säga förädlingsvärde per anställd.⁵⁶ Resultaten visas i Tabell 15 och signifikanta skillnader har uppmätts i fem av tretton branscher. Det vi kan konstatera är att arbetsproduktiviteten är i snitt högre i ERUF företag än i icke ERUF företag inom branscherna Tillverkning och utvinning, Bygg, Hotell och restaurang, Fastighetsverksamhet och lägre inom Vård, omsorg och sociala tjänster. I sju av tretton branscher är snittarbetsproduktiviteten högre i ERUF företag än i icke-ERUF företag, och i fyra av dem har vi uppmätt signifikanta skillnader. Vi kan samtidigt se att arbetsproduktiviteten i ERUF företag är lägre i sex branscher men här är resultaten inte statistiska signifikanta i fem av branscherna. Det förefaller dock som att ERUF företagens prestationer i termer av skillnader i arbetsproduktivitet är mera blandat beroende på bransch som undersöks. Det är dock tydligt att de ERUF företag som tillhör traditionella industribranscher som Tillverkning och Bygg samt tjänstenäringsbranscher som Hotell och restaurang har markant högre snittarbetsproduktivitet än icke-ERUF företag. Den bransch som avviker mest negativt för ERUF företagen är Vård, omsorg och sociala tjänster med klart lägre snittarbetsproduktivitet än icke-ERUF företag. Men, det är värt att påpeka att utifrån Tabell 11 är branschen Vård också en av få branscher där andelen universitetsutbildade är lägre bland ERUF företagen än hos icke-ERUF företagen. Resultaten visar att industriföretag som deltar i strukturfondsinsatserna

⁵⁶ Det finns också andra mått på produktivitet, exempelvis olika former av total faktorproduktivitet (TFP). Detta kräver ett mått på kapital, vilket är svårare att mäta och därför kan ge lägre tillförlitlighet i produktivitetetsmättet.

är mer produktiva än likartade företag som inte deltar medan de ERUF företag som deltar från specifika tjänsteinriktade näringar är mindre produktiva än andra likartade företag. Den skillnaden är mest tydlig kring de tjänsteföretag som har sin verksamhet riktad mot offentlig verksamhet, exempelvis inom branscherna Vård, omsorg och sociala tjänster samt Kulturella och personliga tjänster. Som vi tidigare nämnt är Tillverkning och utvinning en viktig bransch och får ta emot stora stödresurser från strukturfonderna och därför kan det vara värt att granska den branschen extra noggrant. Vi kan se i den branschen att ERUF företagens snittarbetsproduktivitet är högre än i icke-ERUF företag. De uppmätta skillnaderna är signifikanta på 1 procent nivå.

Tabell 15 ERUF företagens arbetsproduktivitet (mätt som förädlingsvärde per anställd) i relation till andra företag fördelat på branscher (tusen kronor).

Bransch	ERUF företag		Icke-ERUF företag		Skillnad
	Medelvärde	Obs.	Medelvärde	Obs.	
Jordbruk, skogsbruk, fiske	822,45	279	901,40	55 494	-78,95
Tillverkning, utvinning	748,10	3 209	679,16	92 288	68,94***
Energiförsörjning, miljö	1686,55	122	1755,17	5 403	-68,62
Byggverksamhet	694,45	1 115	651,11	218 044	42,34**
Handel	673,72	2 450	662,88	287 445	10,84
Transport, magasinering	733,50	291	694,71	77 316	38,79
Hotell, restaurang	523,90	1 040	479,95	92 477	43,95***
Information, kommunikation	852,32	883	876,79	105 140	-24,47
Fastighetsverksamhet	2170,99	294	1691,42	48 678	479,57*
Företagstjänster	720,80	2 193	753,09	394 080	-32,29
Utbildning	562,69	244	521,24	30 280	41,45
Vård, omsorg, sociala tjänster	671,32	228	758,04	63 210	-86,72**
Kulturella, personliga tjänster	520,21	532	542,74	72 272	-22,53
Totalt	742,06	12 880	691,42	1 542 127	50,64***

Anm:*/**/** indikerar att skattningen är statistiskt signifikant skilt från 0 på 10, 5 och 1 procent nivå.

Arbetsproduktivitet definieras som förädlingsvärde per anställd.

Källa: Tillväxtanalys egna databaser (IFDB och MISS databasen).

3.4 Var är deltagande ERUF företagen lokaliserade?

3.4.1 Vad karaktäriserar ERUF företagen i olika programområden och tematiska insatsområden?

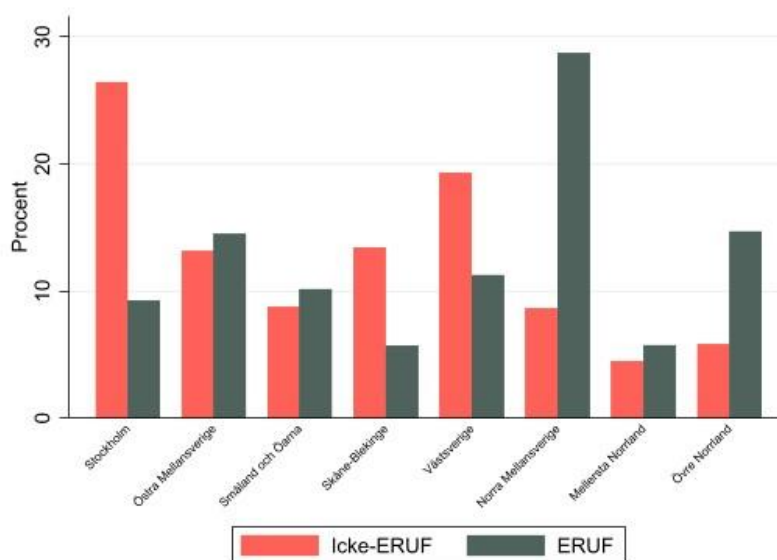
3.4.1.1 Branschskillnader mellan programområden lokaliserade i storstadsregioner och övriga regioner

Ett första steg i den regionala analysen har varit att kartlägga hur den övergripande fördelningen av ERUF-företag ser ut i olika programområden⁵⁷ jämfört med hur den allmänna fördelningen ser ut för resterande icke-ERUF företag mellan programområden. Vad resultaten visar i stort är att vi har en tydlig underrepresentation (det vill säga lägre andel än jämförbar grupp hos icke-ERUF företag) av deltagande ERUF-företag

⁵⁷ Programområdena följer den regionala uppdelningen som genomförs på EU-nivå så kallade NUTS 2 regioner

i programområden lokaliserade till storstadsregioner och en överrepresentation (det vill säga högre andel än jämförbar grupp) av ERUF-företag lokaliserade till övriga regioner. Vi finner i allmänhet att det finns en lägre andel deltagande ERUF-företag representerade i programområdena Stockholm, Skåne-Blekinge och Västsverige med undantag för Östra Mellansverige. Det som sticker ut mest är en markant högre andel ERUF-företag än icke-ERUF företag i programområdena Norra Mellansverige och Övre Norrland. Den lägsta andelen ERUF-företag jämfört med icke-ERUF finner vi storstadsregionen Stockholm. Fördelningen återspeglar på många sätt resursfördelningen mellan de olika programområdena och att det är en mindre andel deltagande företag som kan delta i en storstadsregion i relation till hur stor den totala andelen företag som finns representerade i en sådan region, se vidare Figur 10.

Figur 10 Fördelning av ERUF och icke-ERUF företag mellan programområdena (%)



Källa: Tillväxtanalys egna databaser (IFDB och MISS databasen).

Om vi studerar fördelningen av deltagande ERUF-företag mellan olika branscher i skilda programområden visar resultaten att oavsett om vi studerar programområden lokaliserade till storstadsregioner eller ej att Tillverkning, handel och företagstjänster är dominerande inslag i alla programområden. Jämför vi programområden i storstadsregioner med övriga regioner kan det konstateras att deltagande ERUF-företag inom branschen Information och kommunikation är mera framträdande i storstadsregioner medan branschen Kulturella och personliga tjänster är mera framträdande i övriga regioner utanför storstäderna. Hur fördelningen av ERUF-företag ser ut i övriga branscher kan variera stort mellan de olika programområdena. Storstadsregionerna ser ut att ha något mera koncentrerad fördelningen till specifika branscher än övriga regioner. Undantaget bland de regioner som är lokaliserade utanför storstäderna är Småland och öarna som har en markant högre koncentration av deltagande ERUF-företag inom branscherna Tillverkning, Handel och Företagstjänster. Framför allt finns det en markant högre andel av deltagande ERUF-företag inom Tillverkning i programområdet Småland och öarna än vad som finns i de andra programområdena.⁵⁸

⁵⁸ Se Figur B1 i bilagan.

3.4.2 Andel kunskapsintensiva företag som mottagit ERUF stöd

Det finns ett flertal sätt att studera den kunskapsintensiva sektorn och så kallade kunskapsintensiva investeringar. I grunden berör det företag som har kontinuerliga behov av att genomföra stora investeringar i immateriella tillgångar. Men det finns ingen given definition utan ett flertal vedertagna definitioner har använts i skilda studier. I vissa fall har man försökt utgå ifrån branschernas kunskapsintensitet och delat in de olika branscherna i industrin utifrån högteknologiska till mer lågteknologiska branscher samt tjänstenäringarna utifrån om det är kunskapsintensiva eller inte kunskapsintensiva. Ett annat vedertaget sätt har varit att fokusera på kunskapsintensiva investeringar och avgränsat det specifikt till att studera företagets FoU investeringar. Vi vet utifrån den internationella forskningslitteraturen att FoU investeringar är förknippat med ekonomiskt betydelsefulla överspillingseffekter, och där är den samhällseliga avkastningen betydligt större än den privata.⁵⁹

Det finns ett stort fokus i programområdena på att rikta stora insatser mot att stimulera de små och medelstora företagets FoU investeringar och att stärka de kunskapsintensiva företagen. För att få en uppfattning om andelen kunskapsintensiva företag som deltagit i strukturfondsinsatserna under programperioden 2014–2020 kan man studera andelen av universitetsutbildade inom företagen. Men, med tanke på att majoriteten av ERUF-företag (90%) har mindre än 10 anställda kan denna indikator vara missvisande.

Vi fokuserar istället på hur många ERUF-företag som kommer från kunskapsintensiva sektorer. Vi följer riktlinjerna av "sektor approach" från Eurostat för att konstruera den kunskapsintensiva sektorn. Vi konstruerar andelen universitetsutbildade anställda bland de totalt anställda på 4-siffrig sektornivå och definierar kunskapsintensiv sektor som sektorns andel över 90:e percentilen i alla sektorer.⁶⁰

Resultaten visar i stort att ungefär 20 procent av deltagande ERUF-företag (3 576 företag) tillhör den kunskapsintensiva sektorn under programperioden 2014–2020 och motsvarande siffra för icke-ERUF företag är cirka 18 procent. Det innebär i stort att vi har en viss överrepresentation av kunskapsintensiva företag som tar emot strukturfondsmedel under programperioden 2014–2020. Det vill säga andelen kunskapsintensiva ERUF-företag är något större än vad som finns inom jämförelsegruppen icke-ERUF företag. Utifrån Tabell 16 kan vi utläsa att de kunskapsintensiva ERUF företagen domineras av företag med inriktning mot konsult- och dataprogrammeringsverksamhet. Vi kan utläsa att 50 procent av företagen är konsultverksamhet med inriktning mot företagsorganisation, teknik eller data. 13 procent av företagen har en inriktning mot dataprogrammering.

⁵⁹ Tillväxtanalys 2019:13 Stora kunskapsintensiva investeringar - orsaker, verkan och den offentliga sektorns roll, Östersund, s 50f.

⁶⁰ Det motsvarar minst 54 procent av de anställda inom sektorn är universitetsutbildade.

Tabell 16 Topp 5 listade branscher bland ERUF-företag som ligger i kunskapsintensiva sektorn.

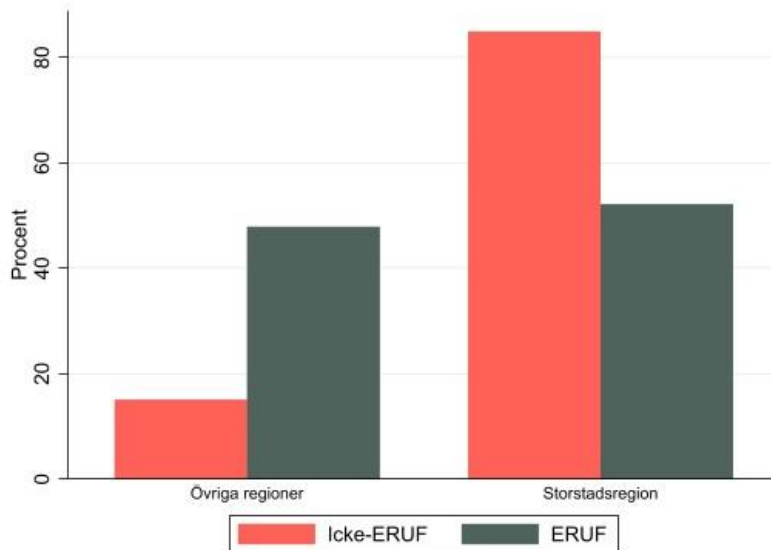
Bransch	Procent	Antal företag
Konsultverksamhet avseende företagsorganisation	23	829
Teknisk konsultverksamhet	19	694
Dataprogrammering	13	468
Datakonsultverksamhet	8	284
Annan naturvetenskaplig och teknisk forskning och utveckling	6	214

Källa: Tillväxtanalys egna databaser (IFDB och MISS databasen).

När man studerar lokaliseringen av de kunskapsintensiva företagen brukar det ofta lyftas att de är koncentrerade till storstadsregionerna. Vi har därför studerat lokalisering och hur koncentrerad lokaliseringen av kunskapsintensiva ERUF-företag är till storstadsregionernas programområden. Vi vet att denna grupp av företag är en viktig målgrupp för alla programområden och det kan därför vara av värde att se hur lokaliseringen ser ut. I storstadsregion ingår programområdena Östra Mellansverige, Stockholm, Västsverige, Skåne-Blekinge och i övriga regioner ingår programområdena Övre Norrland, Mellersta Norrland, Norra Mellansverige, Småland och Öarna (se Figur 11). Det kan vara av värde att notera utifrån Figur 11 att skillnaderna mellan storstadsregioner och andra regioner inte är så stor som förväntat med avseende på lokaliseringen av de kunskapsintensiva företagen. Resultaten visar att cirka 48 procent av den totala andelen kunskapsintensiva ERUF-företagen är lokaliserade till övriga regioner utanför storstadsregionerna. Det som är förvånande är att den resterande andelen ERUF-företag som är lokaliserade till storstadsregionerna inte är högre.

För att få jämförelsemått på hur koncentrationen av kunskapsintensiva företag ser ut i allmänhet har vi jämfört hur fördelningen av kunskapsintensiva företag ser ut även bland så kallade icke-ERUF företag. Hos icke-ERUF företag är över 80 procent av de kunskapsintensiva företagen lokaliserade till storstadsregionerna, vilket innebär att mindre än 20 procent av icke-ERUF företag är lokaliserade till övriga regioner. Vi kan på sätt hävda att det finns en påfallande överrepresentation av kunskapsintensiva företag som deltagit i programperiodens strukturfondsinsatser i regioner utanför storstadsregionerna och en markant underrepresentation av kunskapsintensiva företag som deltagit i programperiodens strukturfondsinsatser i storstadsregionerna. Utifrån ett regionalt strukturfondsperspektiv är det intressant att notera att dessa resultat indikerar att strukturfondsinsatserna ändå har prioriterats och inriktats på att stödja och utveckla en svagare kunskapsintensiv sektor i regioner utanför storstadsområdena.

Figur 11 Fördelning av kunskapsintensiva företag på programområden i storstadsregioner och övriga regioner.



Källa: Tillväxtanalys egna databaser (IFDB och MISS databasen).

3.4.3 Andel tillväxtföretag som mottagit ERUF stöd

Tillväxtanalys har i ett antal rapporter försökt kartlägga betydelsen av snabbväxande företag (eller så kallade gasellföretag). Snabbväxande företag har studerats utifrån ett antal variabler som regiontillhörighet, branscher, storleksklasser, ålder samt humankapital- och kapitalintensitet. Vidare har dessa företags betydelse för ekonomisk tillväxt och sysselsättning analyserats. Det är just att de växer snabbare än andra företag under en specifik period som gör att de uppfattas som annorlunda än andra företag. Det som skiljer snabbväxande företag från andra företag är att det står för en oproportionell stor del av sysselsättningsökningen och tillväxten i förädlingsvärdet. Den tydligaste skillnaden består i att de snabbväxande företagen ofta är yngre företag.⁶¹ Det innebär att företagets ålder således har stor betydelse för tillväxtförmågan. Det har också visat sig att de anställda i snabbväxande företag har en signifikant högre utbildningsnivå jämfört med övriga företag. Andelen högutbildade är cirka en tredjedel högre för snabbväxande (gaseller) jämfört med övriga företag.⁶² Utifrån tidigare forskningsresultat finns det en hel del som talar för att snabbväxarna (gasellerna) har en avgörande betydelse för att utveckla entreprenörskap, innovationer och tillväxt. Tidigare studier visar även på att snabbväxare (gaseller) existerar i alla branscher.⁶³ De flesta snabbväxare är lokaliserade till storstadsregionerna, men i stort är de relativt jämnt regionalt utspridda.⁶⁴

Tidigare studier från Tillväxtanalys har visat att de snabbväxande svarar för en oproportionellt stor del av sysselsättningsökningen och tillväxten i förädlingsvärde. Vi kan konstatera från tidigare studier att 40 procent av undersökta snabbväxare (s.k. gaseller) gick från att vara ett självständigt företag till att bli ett koncerntillhörigt eller från att tillhöra en svensk koncern till att sedan tillhöra en internationell koncern.

⁶¹ Tillväxtanalys 2009:11 Entreprenörskap och innovationer, Stockholm, s 44–45.

⁶² Tillväxtanalys 2009 (Bilaga 2) Gasellföretag – kännetecknen och utvecklingsmönster, Östersund, ss 5ff.

⁶³ Tillväxtanalys 2009 (Bilaga 2) Gasellföretag – kännetecknen och utvecklingsmönster, Östersund, ss 39ff.

⁶⁴ Tillväxtanalys 2009 (Bilaga 2) Gasellföretag – kännetecknen och utvecklingsmönster, Östersund, ss 39-42.

Detta innebär att gaseller som lyckas följa tillväxtpåret ofta blir uppköpta och går upp i ett större sammanhang. Det finns på så sätt en betydande fördel för snabbväxande företag att växa under en större koncern. Tidigare resultat har visat att andelen självständiga snabbväxande företag (gaseller, mätt under en treårsperiod) utgjorde 18 procent av totala antalet snabbväxande företag. Över 70 procent av de snabbväxande företagen tillhörde en större koncern eller hade under perioden gått in i en större koncern (svensk eller internationell).⁶⁵

Det finns inte något självklart val av vilken definition som ska användas på snabbväxande företag (gaseller). De mått som används i olika studier har alla sina för- och nackdelar och det är svårt att entydigt avgöra vilket mått som är det mest relevanta. Gemensamt för det absoluta flertalet studier är emellertid att dessa undersöker de snabbväxande företagen vid en viss given tidpunkt.⁶⁶ Det vanligaste är att definiera de snabbväxande företagen som de 1, 3, 5 eller 10 procent snabbast växande företagen i populationen. Vi har valt en så kallad barriärdefinition där snabbväxande företag definieras som de företag som uppnår en viss tillväxt över den studerade tidsperioden.⁶⁷ Det innebär att vi utgått ifrån Eurostats definition: det vill säga minst 20 procent ökning i omsättning (eller sysselsättning) per år under en 3-årsperiod och minst 10 anställda i början av observationsperioden.

Resultaten visar att ungefär 15 procent av ERUF-företagen (totalt 2 679 företag) har ökat i nettoomsättning minst 20 procent per år under 3-årsperioden innan de har fått ERUF-stöd. I Figur 12 har vi använt oss av två mått för att visa hur lokaliseringen av snabbväxande företag ser ut mellan programområden i storstadsregioner och övriga regioner. I panel A inkluderas alla snabbväxande ERUF företag även mikroföretag som har mindre än 10 anställda. I panel B använder vi oss av Eurostats definition och därför fokuserar enbart på lokaliseringen av ERUF företag med minst 10 anställda. Utifrån panel A (som inkluderar alla snabbväxande ERUF företag) kan det konstateras att vi har en klar majoritet av de snabbväxande ERUF företagen lokaliserade utanför storstadsregionerna.

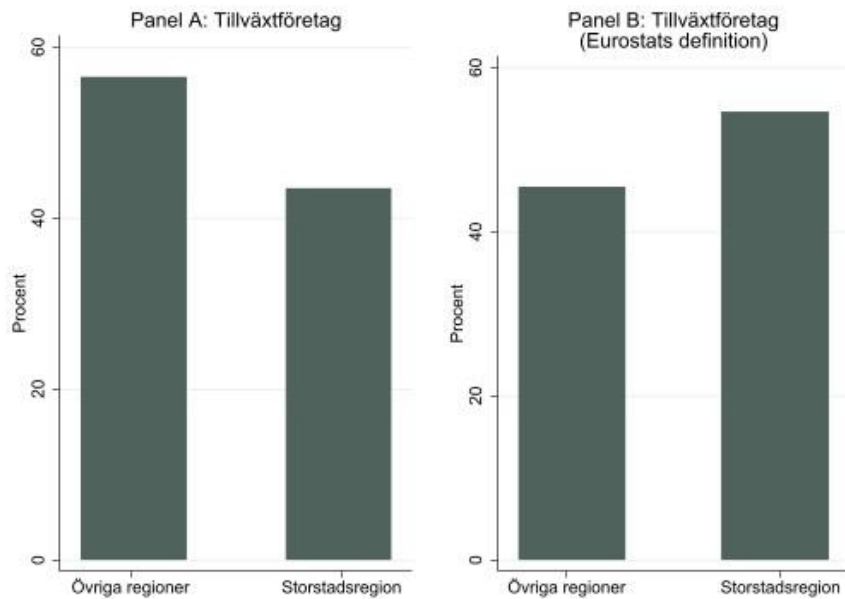
Eftersom majoriteten av ERUF-företag har mindre än 10 anställda blir andelen av tillväxtföretag klart lägre utifrån Eurostats definition ungefär 2,5 procent (totalt 440 företag). Panel B (Figur 12) visar att majoriteten av de snabbväxande företagen enligt Eurostatsdefinition är lokaliserade till storstadsregioner. Notera att den största skillnaden mellan panelen A och B i Figur 12 är att vi använder Eurostats definition i panel B och därför fokuserar på företagen med minst 10 anställda, men, i panel A inkluderar vi även mikroföretag som har mindre än 10 anställda. Resultaten om lokalisering skiljer sig mellan panel A och B vilket beror på huruvida mikroföretagen inkluderas eller inte. Resultaten påvisar en relativt god spridning av deltagande tillväxtföretag mellan programområden med olika näringslivsförutsättningar. Vi ser att många tillväxtföretag som deltagit i ERUF:s strukturfondsinsatser är lokaliserade utanför storstadsregionernas programområden.

⁶⁵ Tillväxtanalys 2009:11 Entreprenörskap och innovationer, Stockholm, s 45–47.

⁶⁶ Tillväxtanalys 2011:15 Snabbväxarnas dynamik är hög tillväxt uthållig? Stockholm, s 3

⁶⁷ Ibid, s 17f.

Figur 12 Andelen tillväxtföretag fördelat på programområden i storstadsregioner och övriga regioner.



Källa: Tillväxtanalys egna databaser (IFDB och MISS databasen).

3.4.4 Får ERUF-företag mera stöd än andra företag?

Slutligen har vi i följande avsnitt studerat i vilken grad som ERUF-företag får andra stöd än strukturfondsstöd under programperioden 2014–2020. Vi har utgått ifrån de stöd som finns tillgängliga i vår MISS databas.⁶⁸ Det är dock bra att ha i åtanke att dessa siffror kan vara en viss underskattning eftersom vi inte har tillgång till alla stöd i vår egen databas. Det är intressant att notera att 34 procent av ERUF-företagen har mottagit andra stöd än de stöd som de mottagit från strukturfonderna under programperioden 2014–2020. Jämför vi dessa siffror med andra företag i Tabell 17 kan vi konstatera att denna andel av andra stöd hos icke-ERUF företag är mindre än 1 procent. Vi har här en ganska tydlig skillnad mellan ERUF-företag och icke-ERUF företag, där det är relativt vanligt att ERUF-företagen söker även andra stöd än strukturfondsstöd. De finansiärer som står för den största andelen av att förmedla andra stöd till ERUF-företagen är Tillväxtverket (16 procent), Almi (14 procent) och Vinnova (12 procent). Det innebär att det är en ganska stor andel företag som kombinerar sitt strukturfondsstöd med andra former av stöd. Det innebär även att det är svårare att utvärdera effekten av en specifik insats när företagen mottagit flera olika typer av insatser. Vidare kan andra typer av selektionsproblem förekomma, vilka kommer att diskuteras ytterligare i våra andra delrapporter.

Vi har även studerat om dessa ERUF-företag som mottagit strukturfondsinsatser under programperioden 2014–2020 mottagit stöd före programperiodens start, det vill säga under åren 2010–2013. Resultaten visar att 17 procent av ERUF-företagen har mottagit stöd från någon av de andra aktörerna åren innan programperioden start. Det innebär att det finns en relativt stor andel av ERUF-företagen, där stöden förefaller vara en viktig del av företagets långsiktiga verksamhet. Det kan på sätt finnas vissa risker med att stöden skapar ett visst "stigberoende" och att företag fortsätter söka stöd när man kommit in och

⁶⁸ Notera att tillgång till dataperioden kan variera för olika stöden i MISS databas.

lärt sig hur stödsystemen fungerar.⁶⁹ Vi kan se att olika typer av stöd har stor betydelse för många företag och framöver borde det vara intressant att studera om effekterna av flera stöd är mera effektivt än ett stöd. Vi kommer dock i följande effektutvärdering att fokusera på specifikt strukturfondsinsatsernas betydelse och inte andra kompletterande former av stöd.

Tabell 17 Andel ERUF- och Icke-ERUF företag som fått andra stöd under perioderna 2010–2013 respektive 2014–2020.

Andra stöd än ERUF	Procent (ERUF-företag)		Procent (Icke-ERUF företag)
	2010–2013	2014–2020	2014–2020
Har fått något av de andra stöden ⁽¹⁾	17%	34%	0,67%
Tillväxtverket	9%	16%	0,4%
Norrlandsfonden	-	0,7%	0,01%
Energimyndigheten	0.5%	3%	0,03%
Exportkreditnämnden	0.9%	1%	0,04%
Almi	7% ⁽²⁾	14%	1,37%
Vinnova	4%	12%	0,33%

Anm: Företagen har fått stöd från Tillväxtverket, Norrlandsfonden, Energimyndigheten, Exportkreditnämnden, Almi eller Vinnova. Almi data för 2011 saknas.

Källa: Tillväxtanalys egna databaser (IFDB och MISS databasen).

⁶⁹ Notera att vi inkluderar både selektiva och generella stöd, medan ERUF är ett selektivt stöd.

4. Reflektioner

Sammanfattningsvis kan sägas att de operativa företagsledarna för ERUF-företagen skiljer sig från andra företag som inte har att göra med branschspecifika aspekter. Det vi ser är att det finns en högre andel yngre och universitetsutbildade företagare hos ERUF-företag än i övriga icke-ERUF företag. Ser vi dem som en målgrupp för strukturfondsinsatser pekar resultaten på att insatserna har riktats i högre grad till en yngre och mer välutbildad företagargrupp. Vi kan även se i denna grupp av deltagande ERUF företagare, oavsett bransch, att det finns en högre andel kvinnor med än vad som är vanligt i andra företag.

Studerar vi själva ERUF-företaget och hur de skiljer sig från andra företag kan vi konstatera att vi får likartade resultat som när vi undersöker den operativa företagsledaren för ERUF-företaget. Det som karakteriserar ERUF-företagen i relation till andra företag i samma bransch är att det är färre små företag (1–49 anställda) inom denna företagargrupp och det verkar även var en större andel universitetsutbildade i ERUF-företagen än i andra företag. Vid sidan om detta är snittåldern lägre i ERUF-företagen än i andra företag i samma bransch. Grovt kan man säga att snittåldern ligger närmare 40 år i ERUF-företagen medan i andra företag ligger den närmare 50 år. Vi kan även konstatera att andelen anställda kvinnor är högre i ERUF-företag oavsett bransch. Resultaten kring företagaren och företaget som fått stöd från strukturfonderna stödjer på sätt varandra, där strukturfondsinsatserna riktar sig till en högre andel yngre, högre utbildade företagare och anställda i olika branscher.

Vi kan på så sätt hävda att ERUF-företagen har vissa kännetecken som är positiva utifrån vilka företag det är som man vill påverka med strukturfondsinsatser. Men vad händer om vi i stället ställer högre krav och precision på att företaget som man vill påverka ska ha en potential att prestera och växa. En potential som man vill stimulera via strukturfondsinsatser för att få företaget att växa och utvecklas. Vi har bland annat jämfört arbetsproduktiviteten mellan ERUF-företag och icke-ERUF företag, men här är skillnaderna mellan branscherna relativt stora. I en del branscher är arbetsproduktiviteten lägre och i andra branscher är den högre för så kallade ERUF-företag. I fem av tretton branscher är skillnaderna statistiskt säkerställda. I traditionella industribranscher som Tillverkning och bygg ser vi en statistiskt säkerställd arbetsproduktivitet som är högre i ERUF-företagen än i andra företag medan vi ser motsatsen inom Vård, omsorg och sociala tjänster. Det förefaller dock som att det finns två olika grupper av ERUF-företag som deltar i strukturfondsinsatserna. En mera produktiv grupp av ERUF-företag som tillhör industrinära verksamheter eller specifika privata tjänstenäringsgrupper och en mindre produktiv grupp av ERUF-företag som är främst inriktad mot offentlig verksamhet.

Vi har även analyserat lokaliseringen av de deltagande ERUF-företagen. Den tydligaste branschskillnaden mellan programområden lokaliserade i storstadsregioner och övriga regioner är att deltagande ERUF-företag inom branschen Information och kommunikation är mera framträdande i storstadsregioner medan branschen Kulturella och personliga tjänster är mera framträdande i övriga regioner utanför storstäderna. Vi kan även se att koncentrationen till specifika branscher är större i storstadsregionerna än i andra regioner.

Studerar vi branschfördelningen i stort mellan tematiska insatsområden kan det konstateras att ERUF-företagen finns främst inom branscherna Tillverkning, handel och Företagstjänster oavsett om vi studerar tematiska insatsområde 1, 3 eller 4. Branschkoncentrationen till specifika tematiska insatsområden är större inom tema 1 och 4 än inom tema 3

Avslutningsvis kan vi konstatera att lokaliseringen av ERUF:s två centrala målgrupper, det vill säga snabbväxande företag och kunskapsintensiva företag finns välrepresenterade i andra programområden än programområden som är lokaliserade i storstadsregioner. Vi får likartade resultat när vi studerar lokaliseringen av snabbväxande företag som deltagit i ERUF:s insatser under programperioden 2014–2020. Resultaten indikerar att strukturfondsinsatserna ändå har kommit åt viktiga grupper av företag som har utvecklingspotential utanför storstadsregionerna.

Referenser

Gustafsson A. Take it to the (public) bank: the efficiency of public bank loans to private firms, Tillväxtanalys working paper 2018:02.

Knowledge for growth, K4G expert team of analyst advising the EU Commissioner. Se vidare i McCann P & Ortega-Argilés R., Smart specialisation, entrepreneurship and SMEs: issues and challenges for a result-oriented EU regional policy, *Small Bus Econ* (2016).

Pressmeddelande www.regeringen.se/pressmeddelanden/2014/10/67-miljarder-for-jobb-och-hallbar-tillvaxt-i-hela-landet/

Ramboll, Utvärdering av nio program, Regionala utvecklingsfonden, tematiska mål 1. Delrapport om målet: Stärka forskning, teknisk utveckling och innovation, Stockholm 2018.

Skr 2013/14:218, Regeringens skrivelse 2013/14:218 Partnerskapsöverenskommelsen, Stockholm (2014) partnerskapsöverenskommelsen se <https://www.regeringen.se/pressmeddelanden/2014/10/67-miljarder-for-jobb-och-hallbar-tillvaxt-i-hela-landet/>

Tillväxtanalys 2009:11 Entreprenörskap och innovationer, Stockholm.

Tillväxtanalys 2009 (Bilaga 2) Gasellföretag – kännetecknen och utvecklingsmönster, Östersund.

Tillväxtanalys 2011:15 Snabbväxarnas dynamik är hög tillväxt uthållig? Stockholm.

Tillväxtanalys 2016:04 Resultatutvärdering av regionala strukturfondsprogram 2007–2013, Östersund.

Tillväxtverket 2019:284 Temautvärdering regionalfonden – en regional analys och nationell syntes, Stockholm.

Tillväxtanalys 2019:13 Stora kunskapsintensiva investeringar - orsaker, verkan och den offentliga sektorns roll, Östersund.

Tillväxtanalys, Statistik 2021:05 Nystartade företag 2020, Östersund 2021.

Tillväxtverket 2017:229, Utvärdering av nio program Regionala utvecklingsfonden Tematiskt mål 4. Delrapport 1 om målet: Att stödja övergången till en koldioxidsnål ekonomi, Stockholm.

Tillväxtverket, Programområdenas operativa program för programperioden 2014–2020, finns tillgängliga <https://tillvaxtverket.se/eu-program>.

Tillväxtverket 2018:265 Utvärdering av åtta program, Regionala utvecklingsfonden Tematiska mål 3. Delrapport 2 om målet: Öka konkurrenskraften hos små och medelstora företag, Stockholm 2018.

Tillväxtverket 2020:310 Mångfald i näringslivet. Företagandet bland kvinnor, personer med utländsk bakgrund och unga 2004–2017, Stockholm.

Tillväxtverket <https://tillvaxtverket.se/statistik/foretagande/basfakta-om-foretag.html>.

Bilaga

Tabell 18 Antal projekt och beviljat belopp inom tematiska insatsområden 1-6 under programperioden 2014-2020.

Tematiskt insatsområde	Antal projekt	Summa av Beviljat belopp SEK	Beviljat belopp i genomsnitt per projekt	Andel av totala antalet projekt	Andel av beviljat belopp (SEK)
Tema 1	313	2 322 748 310	7 420 921	0,27	0,26
Tema 2	119	956 452 641	8 037 417	0,10	0,11
Tema 3	422	3 230 061 220	7 654 174	0,37	0,36
Tema 4	234	1 497 032 456	6 397 575	0,21	0,17
Tema 5	25	641 942 838	25 677 714	0,02	0,07
Tema 6	26	339 495 600	13 057 523	0,02	0,04
Totalsumma	1139	8 987 733 065	7 890 898	1,00	1,00

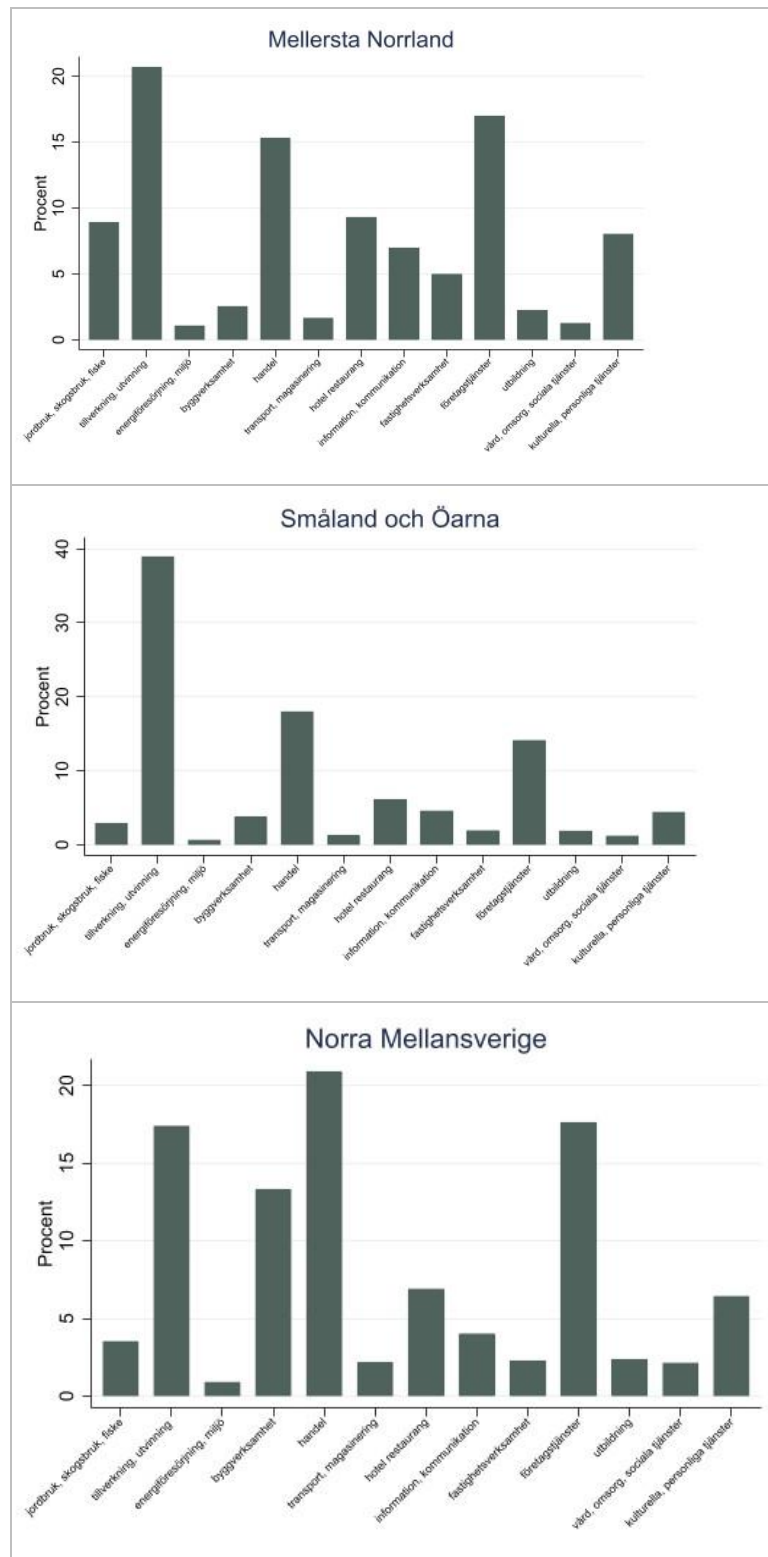
Anm: Tema 1: Att stärka forskning, teknisk utveckling och innovation, Tema 2: Att öka tillgången till användningen av och kvaliteten på IKT, Tema 3: Att öka konkurrenskraften hos SMF, inom jordbruket (för Ejflu) samt inom fiske och vattenbruk (för EHFF), Tema 4: Att stödja övergången till en koldioxidsnål ekonomi inom alla sektorer, Tema 5: Att främja hållbara transporter och få bort flaskhalsar i viktig nätinfrastuktur, Tema 6: Tekniskt stöd etc.

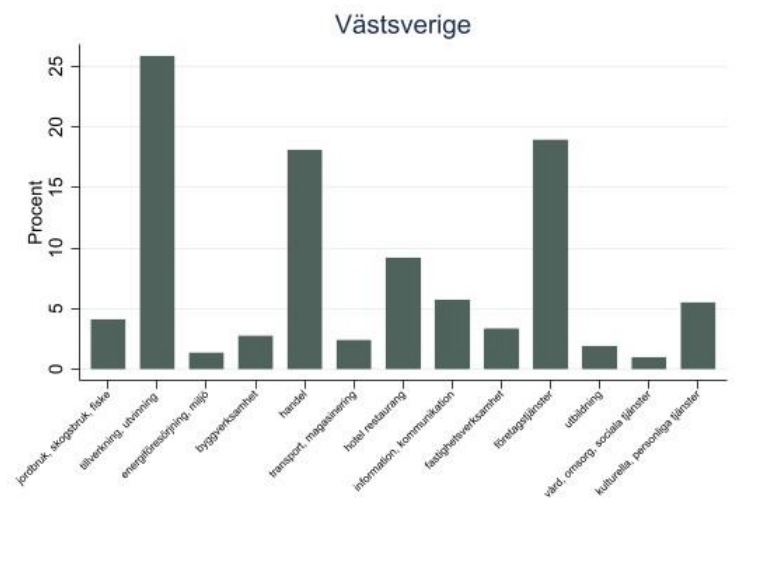
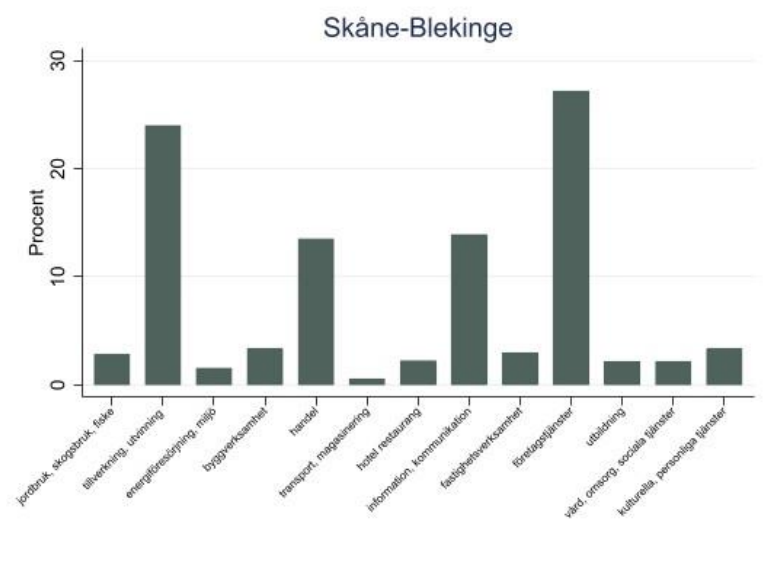
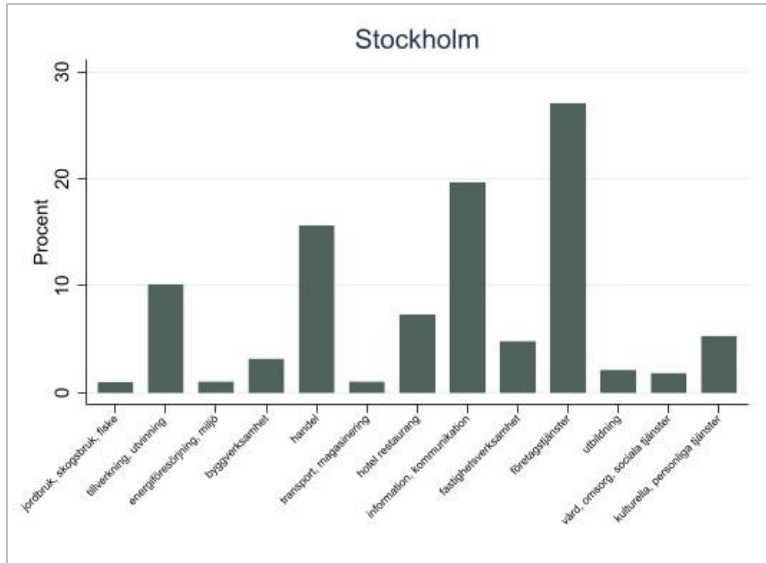
Tabell 19 Andel av totala antalet beviljade projekt inom tematiska insatsområden 1-6.

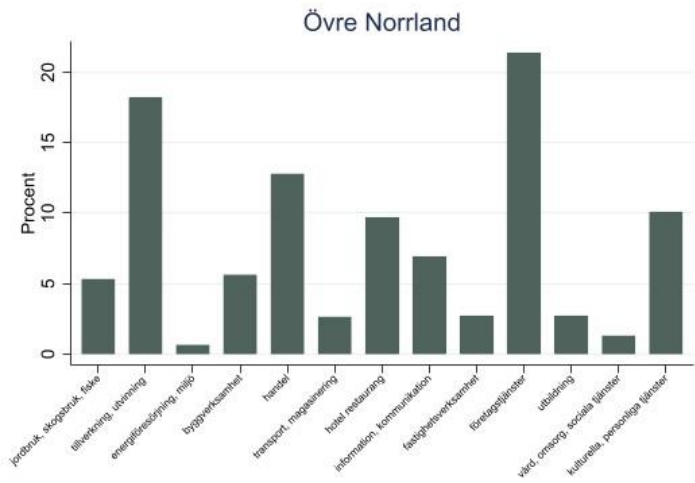
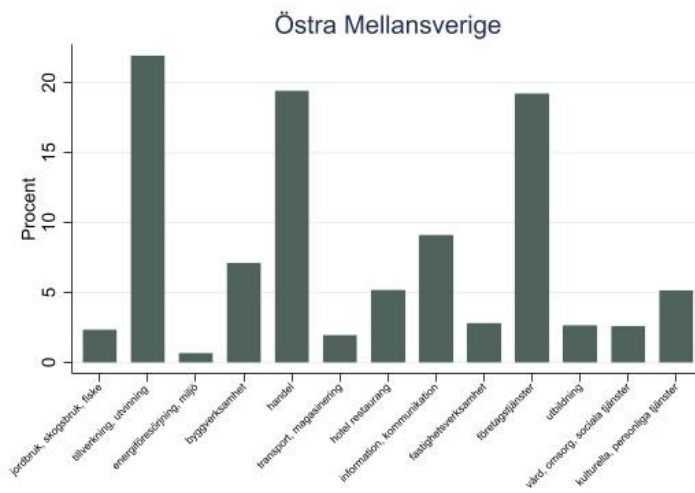
Programområde	Tema 1	Tema 2	Tema 3	Tema 4	Tema 5	Tema 6	Totalsumma
Mellersta Norrland	0,10	0,24	0,18	0,07	0,28	0,12	0,14
Norra Mellansverige	0,19	0,24	0,18	0,16	0	0,12	0,18
Skåne-Blekinge	0,09	0,08	0,07	0,15	0	0,12	0,09
Småland och Öarna	0,13	0,16	0,13	0,12	0	0,12	0,13
Stockholm	0,05	0,00	0,02	0,01	0	0,12	0,03
Västsvrige	0,10	0,00	0,12	0,04	0	0,12	0,08
Östra Mellansverige	0,09	0,00	0,05	0,23	0	0,12	0,09
Övre Norrland	0,21	0,29	0,18	0,12	0,72	0,12	0,20
Nationella regionalfonds-programmet	0,04	0,00	0,08	0,10	0	0,08	0,06
Totalsumma	1,00	1,00	1,00	1,00	1	1,00	1,00

Anm: Tema 1: Att stärka forskning, teknisk utveckling och innovation, Tema 2: Att öka tillgången till användningen av och kvaliteten på IKT, Tema 3: Att öka konkurrenskraften hos SMF, inom jordbruket (för Ejflu) samt inom fiske och vattenbruk (för EHFF), Tema 4: Att stödja övergången till en koldioxidsnål ekonomi inom alla sektorer, Tema 5: Att främja hållbara transporter och få bort flaskhalsar i viktig nätinfrastuktur, Tema 6: Tekniskt stöd etc.

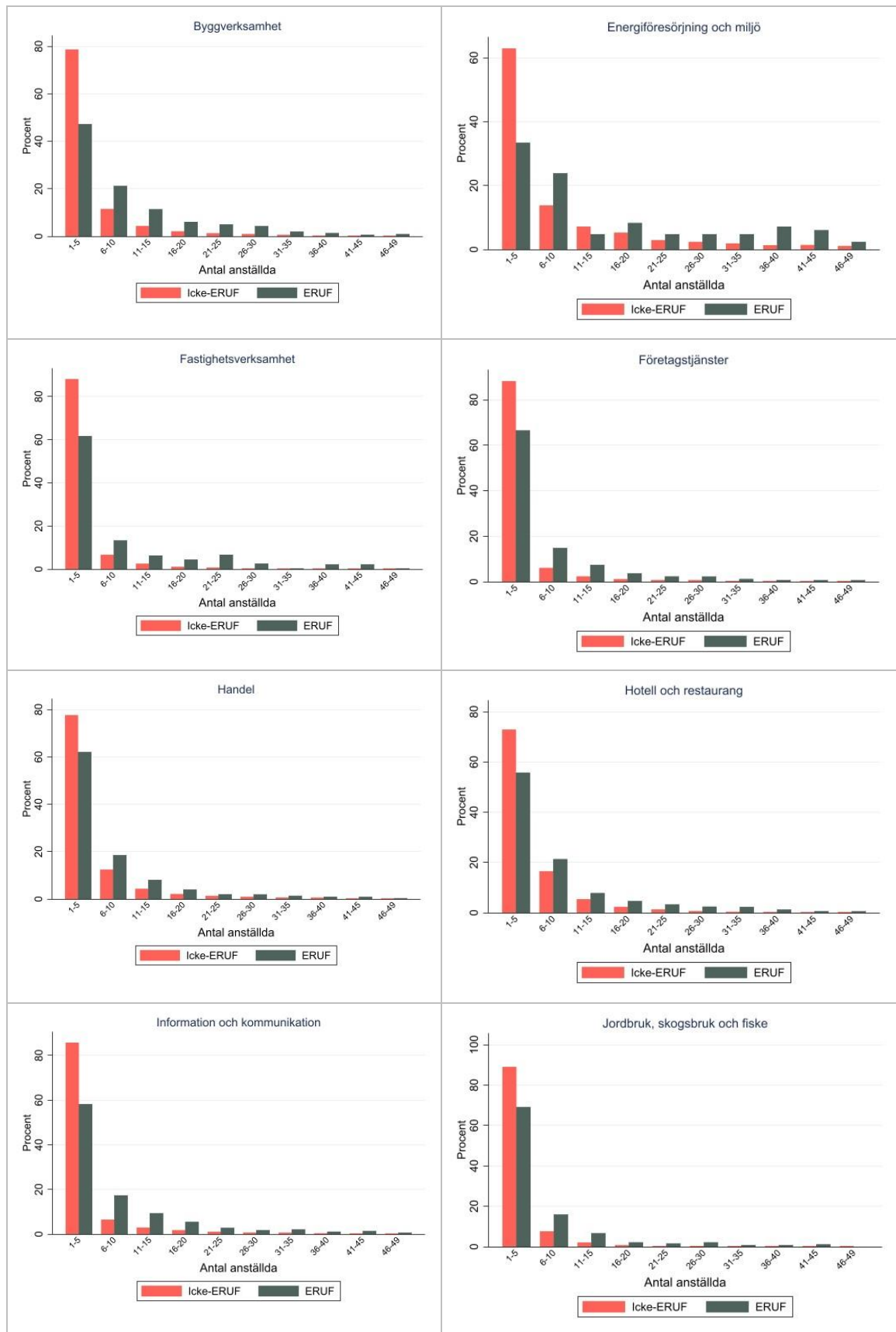
Figur B1 Fördelning av ERUF-företag mellan olika sektor inom programområdena

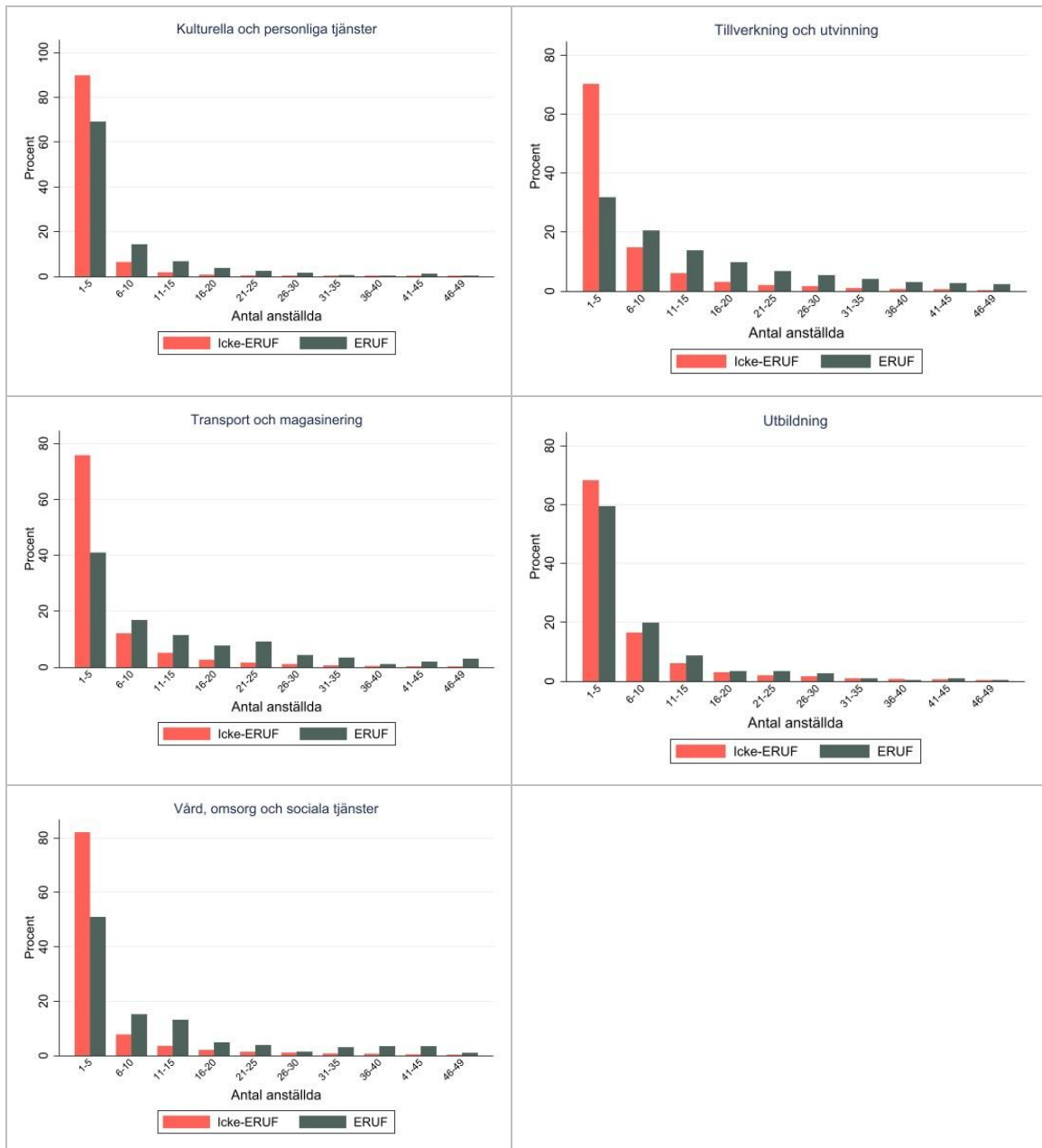






Figur B2: Fördelning av antal anställda mellan mikro- och småföretag.





På vilket sätt statens insatser bidrar till svensk tillväxt och näringslivsutveckling står i fokus för våra rapporter.

Läs mer om vilka vi är och vad nyttan med det vi gör är på www.tillvaxtanalys.se. Du kan även följa oss på LinkedIn och YouTube.

Anmäl dig gärna till vårt [nyhetsbrev](#) för att hålla dig uppdaterad om pågående och planerade analys- och utvärderingsprojekt.

Varmt välkommen att kontakta oss!



Tillväxtanalys

Studentplan 3, 831 40 Östersund

Telefon: 010-447 44 00

E-post: info@tillvaxtanalys.se

Webb: www.tillvaxtanalys.se